

枕崎の統計

平成30年刊行



枕崎市

は し が き

枕崎市統計書の平成30年度版をここに刊行いたします。

この統計書は、枕崎市の人口、産業、経済、社会、文教等のあらゆる分野にわたって、その基本的な統計資料を集約したものです。

近年、統計は行政、企業経営あるいは諸計画の立案をする際の指針として、ますますその重要性が高まってきています。

その一環として、また、市勢の動向の的確な把握として、本書が少しでもお役に立てば誠に幸いです。

なお、本書の刊行に当たっては、だれにでも容易に利用できる統計書とするため、内容の改善、充実に努めましたが、不備、不完全な点が多々あると存じますので、今後とも皆様からのご意見とご指導を賜り、より一層充実したものにしたいと考えています。

最後に、本書の刊行に際し、貴重な資料の提供及び格別のご協力を賜りました関係各位に対し厚くお礼申し上げます。

平成31年3月

枕崎市長 前 田 祝 成

市 民 憲 章

(昭和54年9月1日制定)

黒潮と太陽と緑の自然にはぐくまれたわたしたちのまち枕崎を、さらに豊かで明るく美しくするためにみんなで力を合わせます。

- 一. わたしたちは、心もからだも健康な市民になります。
- 一. わたしたちは、お互いにきまりを守る市民になります。
- 一. わたしたちは、こぞって勤勉な市民になります。
- 一. わたしたちは、だれにでも親切な市民になります。
- 一. わたしたちは、すすんで教養を高める市民になります。



市 の 紋 章

(昭和24年9月制定)

枕崎市の紋章は、かつおの尾ひれに、まくらぎきのマとMを組み合わせ、水産業を基盤にして発展する市勢を表象したものです。

○ 市の花（きく）



○ 市の木（ツバキ）



(昭和54年9月1日制定)

利用される方へ

1 資料の収集年は、原則として平成29年及び平成29年度の資料を主として掲載してありますが、比較対照のため過去の資料も併せて掲載しています。

なお、平成30年中に確定した数値については、当該数値を掲載しています。

2 統計表中、特に注記がない限り、「年次」とあるものは暦年の1月1日から12月31日まで、「年度」とあるものは会計年度の4月1日から翌年3月31日までの期間を示しています。

3 数字の単位は各表とも左上に明記していますが、一見して明らかなものは省略しています。また、特別なもの又は項目ごとに異なるものは、表頭内にその単位を掲げています。

4 統計表の一般的な説明は、各表の左下に明記しています。

5 資料の出所名は、各統計表の左下部に明記しています。

6 数字の単位未満は、原則として四捨五入したため、総数とその内訳数の合計とは必ずしも一致しません。

7 本書に収録された数字で、すでに公刊された数字と相違するものは本書編さんの際に訂正したものです。

8 統計表中の一般的な符号の用途は、次のとおりです。

「0」・・・・・・単位未満

「－」・・・・・・皆無又は該当数字なし

「…」・・・・・・不明，不詳，算出不能

「x」・・・・・・該当数字はあるが，秘密保護上公表を差し控えたもの

「△」・・・・・・減少又はマイナス

※ 資料についてのお問い合わせは、各統計表の資料出所機関又は本市企画調整課にご照会ください。

目 次

A 土地・気象		3 県下19市別事業所数及び従業者数	20
1 位置及び面積	1	4 産業大分類別・	
2 地目別土地面積の推移	2	経営組織別事業所数及び従業者数	21・22
3 主な山と河川	2	D 農林業	
4 気象の概況（気温・風速・日照時間）	3	1 農家数の動き	23
5 枕崎市付近に接近した台風	4	2 経営耕地面積規模別農家数	23
B 人口		3 同居農業後継者数	23
1 人口の推移	5	4 農業労働力保有状態別農家数（近隣市）	23
2 人口動態	6	5 販売農家の所有耕地面積規模別	
3 人口動態（県内・県外移動状況）	6	農家数（近隣市）	24
4 年齢別・男女別人口	7・8	6 販売農家の農産物販売金額規模別農家数	24
（平成27年10月1日国勢調査人口）		7 年齢別世帯員数	24
5 年齢別・男女別人口	9・10	8 生活の主な状態別世帯員数	25
（平成30年4月1日住民基本台帳人口）		9 農業の就業人口の動き	25
6 住民基本台帳登録世帯人口（公民館別）	11	10 耕種部門の生産額	26
7 川辺地区各市（旧市町）の面積・世帯・		11 養蚕部門の生産額	26
人口・人口密度	12	12 養蜂部門の生産額	26
8 人口集中地区人口	12	13 畜産部門の生産額	27
9 昼夜間人口と流出入人口	13	14 農業総生産額の推移	27
10 年齢（5歳階級）、配偶関係		15 林業の生産額	28
及び男女別15歳以上人口	13	16 森林面積	28
11 老年人口（65歳以上）の推移	14	E 水産業	
12 年齢構造指数による国・県との比較	14	1 漁業種類別漁船数	29
13 年齢階層別の人口の推移	14	2 漁船の動向	29
14 年齢構造指数	14	3 許可漁業の状況	30
15 労働力状態・男女別15歳以上就業者	15	4 主要魚種別水揚高	30
16 従業上の地位・男女別15歳以上就業者	15	5 かつお漁船船籍別水揚高（枕崎港）	30
17 年齢別、常住地・従業地別		6 沿岸漁業者の水揚高	31
15歳以上就業者数	16	7 仕向地別出荷量	31
18 枕崎市周辺市の		8 枕崎港利用漁船・船舶実数	31
常住地・従業地別就業者数	16	9 内水面漁業の状況	31
19 産業大分類就業者	17	10 漁業関係以外の海上移出入	32
20 産業・年齢別（5歳階級）就業者	18	11 並型漁礁設置状況	32
C 事業所・企業		12 水産加工品生産量（推計）	33
1 経営組織別事業所数及び従業者数	19	13 かつお節産地入札実績	34
2 産業大分類別事業所数及び従業者数		14 枕崎港の工事経過概要	35・36
（民営）	19		

F 鉱工業		1 1 はり・きゅう等医療費助成の状況	50
1 工業の推移	37	1 2 子ども医療費助成の状況	50
2 製造品目別従業者・出荷額	38	1 3 後期高齢者医療費の状況	50
3 鉱業の生産額	38	1 4 福祉センター・地区公民館の利用状況	51
G 商業		1 5 心配ごと相談所の取扱状況	51
1 一般商店の動き	39	1 6 家庭児童相談室の取扱状況	51
2 産業中分類別商店数・従業者数・ 販売額の推移	39	1 7 要介護認定状況	52
3 県内19市の商業の推移	40	1 8 介護保険給付状況	52
H 物価・消費・金融		1 9 国民健康保険加入状況	52
1 消費者物価指数（総合）（年平均）	41	2 0 国民健康保険税収納状況	52
2 酒類の消費状況	41	2 1 国民健康保険税負担金額の推移 （一般被保険者・退職被保険者等分）	53
3 酒類の四半期別消費状況	41	2 2 国民健康保険給付状況	53
4 たばこの消費状況	42	2 3 市立病院の診療状況	54
5 金融機関数	42	2 4 一般職業紹介状況	54
6 金融機関勘定	42	L 保健・衛生	
7 金融機関勘定の推移	42	1 医療施設（調剤薬局を含む）	55
I 土木・住宅・公園		2 医療関係従事者数 （病院・診療所・調剤薬局を含む）	55
1 道路の状況	43	3 予防接種の状況	55
2 主な橋りょう	43	4 予防接種の実施状況	55
3 都市公園	44	5 結核健康診断	56
4 街路樹	45	6 結核健康診断実施状況	56
5 住宅の建築状況	45	7 各種健康診査	56
J 運輸・通信		8 成人病検診状況	57
1 車種別保有自動車台数	46	9 死因別死亡者数	57
2 電話普及状況	46	1 0 ごみ収集の状況	58
3 テレビの受信契約数	46	1 1 し尿収集の状況	58
K 社会保障・労働		1 2 火葬場の使用状況	58
1 社会福祉施設	47	1 3 火葬場の市町別使用状況	58
2 身体障害者手帳交付状況	47	M 電気・上下水道	
3 補装具交付修理状況	47	1 変電施設現況	59
4 扶助別扶助費支給状況	48	2 上水道事業業務量	59
5 保護の状況	48	3 公共下水道普及状況	59
6 母子福祉資金の貸付状況	49	N 教育・文化	
7 寡婦福祉資金貸付状況	49	1 幼稚園の園児数	60
8 国民年金の受給者数	49	2 小学校の児童数・教職員数	60
9 国民年金保険料の収納状況	50	3 中学生の生徒数・教職員数	60
1 0 国民年金被保険者の状況	50	4 高等学校の生徒数・教職員数	60
		5 小学校学年別、学級数・男女別児童数	61

6	中学校学年別, 学級数・男女別生徒数	61
7	体格の状況(身長)小学校	62
8	体格の状況(身長)中学校	62
9	体格の状況(体重)小学校	62
10	体格の状況(体重)中学校	62
11	中学校卒業者の進路状況	63
12	中学校卒業者の進路状況(学校別)	63
13	枕崎高等学校卒業者の進路状況	63
14	鹿児島水産高等学校卒業者の進路状況	63
15	市内の事業所に就職した人(中学校)	64
16	市外の事業所に就職した人(中学校)	64
17	市内の事業所に就職した人(高校)	64
18	市外の事業所に就職した人(高校)	64
19	奨学金の貸付状況	65
20	市立図書館の利用状況	65
21	市立図書館の蔵書数	65
22	市立図書館の分類別貸出冊数	65
23	市民会館の利用状況	66
24	枕崎児童館の利用状況	66
25	片平山児童センターの利用状況	66

○ 選挙

1	有権者数の推移	67
2	地区別登録人員	68
3	投票区別登録人員	68
4	選挙別投票状況	69・70

P 消防・防災・警察

1	消防施設・装備	71
2	消防本部消防署職員数	72
3	消防団員数	72
4	火災発生状況	72
5	救急車出動状況	73
6	交通事故の推移	73
7	時間別交通事故発生状況	73
8	刑法犯の罪種別・発生・検挙率	74

Q 市民所得

1	市内総生産の推移	75
2	市民所得推計の推移	75
3	総人口1人当たり所得推計の推移	76
4	県下19市の市民所得	76

R 議会・執行機関

1	市行政機構図	77
2	市職員数の推移	78
3	委員会構成	78
4	議会の運営状況	78
5	委員会等の開催状況	78
6	歴代議長・副議長在職期間	79
7	議員名簿	80
8	歴代首長の在職期間	81
9	歴代副市長(助役)の在職期間	81
10	歴代収入役の在職期間	81

S 財政

1	決算額の推移	82
2	一般会計歳入歳出予算及び決算	83
3	特別会計歳入歳出予算及び決算 (国民健康保険)	84
4	特別会計歳入歳出予算及び決算 (後期高齢者医療)	85
5	特別会計歳入歳出予算及び決算 (介護保険)	85
6	特別会計歳入歳出予算及び決算 (公共下水道事業)	85
7	企業会計決算及び予定額(病院事業)	86
8	企業会計決算及び予定額(水道事業)	86

統計からみた市民のくらし

出生
(平成29年)



1月に11.2人

死亡
(平成29年)



1月に29.3人

転入
(平成29年)



1日に2.0人

転出
(平成29年)



1日に2.5人

上水道
(平成29年度)



1月に1世帯22.8^m₃

ゴミ収集量
(平成29年度)



1月に1世帯38.5kg

犯罪
(平成30年)



1月に4.8件

交通事故
(平成30年)



1月に4.6件

火災
(平成30年)



1月に1.0件

救急車出動件数
(平成30年)



1日に2.9件

自動車
(平成29年)



1世帯に1.7台

医師
(平成29年)



市民458人に1人

世帯人員
(平成30年)



1世帯当たり
2人

酒類消費量
(平成29年度)



成人1人当たり
20.2ℓ

タバコ
(平成29年度)



成人1人当たり
1,537本

市民所得
(平成27年度)



市民1人当たり
2,312,174円

市職員
(平成30年)



市民69人に1人

消防職員
(平成30年)



市民516人に1人

市の予算
(平成30年度)



市民1人当たり
520,480円

市税
(平成29年度)



市民1人当たり
102,190円

A 土地・気象

1 位置及び面積

本市は、薩摩半島の南端に位置し、東は南九州市知覧町、北は南九州市川辺町、西は南さつま市坊津町に接し、南は黒潮の流れる東シナ海に面し、その形状はほぼ五角形である。

市域は、東西12km、南北10kmで、総面積74.78km²となっている。

市 役 所 所 在 地		管 内 極 地
地 名	経 緯 度	
枕崎市千代田町27番地	東経 130° 17' 57"	東 東経 130° 22'
		西 東経 130° 14'
	北緯 31° 16' 9"	南 北緯 31° 14'
		北 北緯 31° 21'
総 面 積	広 ば う	
	東 西	南 北
74.78km ²	12km	10km

*平成26年より市の総面積が74.78km²（平成26年全国都道府県市区町村別面積調による）に変更

*市役所所在地の経緯度は、「日本の市区町村位置情報要覧」により修正

地勢： 本市の地勢は、市の北部にある主峰蔵多山から東西に延びる周辺の山地と、花渡川流域の中央平地及び国見岳の南麓に広がる東西の両台地、それに枕崎港を中心とする海岸線に区分される。

蔵多山を主峰とする山系は東西に別れ、隣地市との境界をなしている。南東に延びる一脈は峯尾峠を越えて東に走り下山岳となり、また、峯尾峠から南に国見岳、更に延び岩戸山にいたる山系は、市の中央平地と東部台地との境目になっている。南西に延びる山系は奥ヶ平岳となり、南さつま市境となっている。

地質： 本市の地質は、下位から四万十層群層（砂岩・けつ岩互層）、新第三紀以降の火成活動に伴う火山性たい積岩類（南薩層群）、火山岩類（後南薩期火山岩類）、東南両台地の大部分を占めている上部阿多カルデラ噴出物・北部に分布する始良カルデラ噴出物及び本市全域を覆っている火山灰層から成っている。

分布状況を地域別にみると、金山・岩戸及び園見岳周辺には、南薩層群と呼ばれる火山性砕屑岩を主体とするたい積岩類が分布し、蔵多山山頂西部と木口屋北部には、かこうはん岩やセキエイはん岩の小規模な貫入岩体が露出し、金山の鉱床にはひん岩やセキエイの岩脈もあり、下山岳西腹底部より峯尾峠国見岳中腹にかけて、安山岩の角レキを含有する集塊岩や角レキ凝灰岩類が見られる。

2 地目別土地面積の推移

単位：km²

区分 年次	総面積	田	畑	宅地	牧場	山林	原野	鉄 道 軌道敷	雑地	道 路 その他
20年	74.88	1.33	21.10	5.25	0.00	29.33	1.75	0.08	3.69	12.35
21年	74.88	1.31	21.08	5.26	0.00	29.28	1.74	0.08	3.32	12.81
22年	74.88	1.31	21.07	5.24	0.00	29.27	1.73	0.08	3.36	12.82
23年	74.88	1.30	21.06	5.24	0.00	29.27	1.73	0.08	3.58	12.62
24年	74.88	1.30	21.05	5.25	0.00	29.31	1.73	0.08	3.54	12.62
25年	74.88	1.30	21.05	5.25	0.00	29.26	1.73	0.08	3.58	12.65
26年	74.78	1.29	20.94	5.23	0.00	29.22	1.74	0.08	3.69	12.59
27年	74.78	1.28	20.85	5.23	0.00	29.21	1.74	0.08	3.79	12.58
28年	74.78	1.27	20.82	5.24	0.00	29.17	1.74	0.08	3.87	12.59
29年	74.78	1.20	20.51	5.24	0.00	29.43	1.80	0.08	3.93	12.59
30年	74.78	1.01	19.58	5.25	0.00	30.46	1.85	0.08	3.95	12.60

資料：税務課

*総面積は国土交通省国土地理院の「全国都道府県市町村別面積調」による。

*各地目別面積は、市税務課の「固定資産の価格等の概要調査」による。

3 主な山と河川

名 称	標 高 (m)
蔵 多 山	475.40
下 山 岳	415.80
国 見 岳	395.90
岩 戸 山	244.00
奥 ケ 平 岳	448.80
宗 前 岳	221.00
園 見 岳	262.40

名 称	長 さ (km)	起 点
花 渡 川	11.5	南さつま市加世田津貫上可
中 洲 川	3.8	枕崎市桜山東町
馬 追 川	2.6	〃 大塚西町
金 山 川	1.6	〃 東鹿籠字猪之沢原
尻 無 川	2.4	〃 美原町

資料：河川調書

河川： 本市は三方を山に囲まれており、その山幅は狭く、海に面しているため、市内を流れる河川は、南さつま市加世田津貫の上可に源を発する花渡川（流程約12km、流域面積50km²）を除くと、流程約2～3kmの小流（中洲川・馬追川・金山川・尻無川）が分布している。

平地： 本市の平地は、東部の台地、中央の低地、西部の台地に大別されており、東部台地は南薩台地の西端に位置する別府台地で畑作農業地帯となっている。中央低地は、花渡川流域を中心として早くから開けた地区で、市街地もこの区域内にあり、古くから行政の中心地をなしてきた。西部台地は、花渡川本流の西方、国見岳の南に広がる平野で立神台地とも呼ばれ、地質は火山灰層であり市内では最も肥沃な畑作地帯をなしている。

海岸： 海岸線は、市の南に広がる東シナ海に面して、東西のおよそ16kmあり、比較的単調な海岸線となっている。

4 気象の概況（気温・風速・日照時間）

区分 年次	平均気温 (°C)			気温の極 (°C)		風速 (m/s)		日照時間 (h)	降雨量 (mm)		平均湿度 (%)
	平均	最高	最低	最高	最低	平均	最大瞬間		雨量	一日最大	
平成20年	18.0	22.0	14.2	35.0	-1.1	3.9	25.2	1938.7	2412.0	193.0	71
21年	18.2	22.5	14.3	34.3	-0.4	4.0	23.2	1984.1	1654.5	153.0	70
22年	18.4	22.2	14.8	34.4	-0.7	4.3	26.5	1752.4	2776.0	115.5	71
23年	17.7	21.6	14.2	34.8	-1.7	4.3	23.9	1774.5	1841.5	104.0	71
24年	17.7	21.7	13.9	33.6	-1.8	4.4	31.7	1750.6	2703.5	211.5	72
25年	18.3	22.5	14.4	35.2	-0.8	4.3	28.5	2150.7	1705.0	109.5	72
26年	17.9	22.0	14.0	34.0	-0.7	4.2	31.6	1832.0	2419.5	237.0	75
27年	18.4	22.3	14.8	33.8	0.5	4.0	45.9	1711.2	3897.5	184.0	78
28年	19.1	23.1	15.5	36.7	-3.3	4.0	44.5	1922.3	2982.0	142.5	79
29年	18.1	22.3	14.2	34.3	-1.6	4.0	32.7	1979.6	2132.5	107.5	77
30年	18.4	22.5	14.7	34.4	-1.6	4.2	39.8	1994.8	2302.0	177.0	78
平成30年月別											
1月	7.9	11.6	4.1	19.8	-1.3	4.5	22.6	110.8	126.5	47.5	72
2月	7.9	12.4	3.8	18.4	-1.6	4.6	23.9	126.5	107.5	26.0	75
3月	14.3	18.9	9.4	24.4	3.3	4.3	22.3	174.0	126.5	29.5	75
4月	17.7	22.2	13.1	27.2	7.9	4.3	21.4	217.5	84.5	25.5	74
5月	20.9	24.7	17.2	29.3	7.7	3.9	20.1	160.5	311.0	75.0	81
6月	23.9	27.2	21.1	30.8	15.2	3.5	22.7	128.5	335.5	76.0	85
7月	27.6	31.1	24.9	34.4	22.9	4.6	25.9	235.0	337.0)	100.0)	84
8月	28.4	31.8	25.7	34.0	21.7	4.7	36.2	237.4	91.5	39.5	81
9月	25.6	29.6	22.5	32.3	19.1	3.9	39.8	152.8	426.5	177.0	83
10月	19.5	24.2	15.3	29.0	10.9	4.1	26.2	183.5	78.5	28.5	75
11月	15.3	20.5	10.6	24.3	4.8	3.6	17.0	183.2	134.0	33.0	78
12月	12.3	15.8	8.8	24.3	2.8	4.5	18.9	85.1	143.0	40.0	74

資料：気象庁（気象統計情報より）

*気温の平均欄は日平均気温の月平均値・年平均値で、最高気温・最低気温の平均値ではない。
*「値)」の表記は、は統計値を求める対象となる資料の一部が許容する範囲内で欠けていることを表す。

5 枕崎市付近に接近した台風

名 称	年 月 日	気圧 (hPa)	風速 (m/s)		総雨量 (mm)
			最 大	最大瞬間	
1964年 11号	昭和39. 8. 1	981.5	26.3	47.4	105.5
14号	39. 8. 23	964.1	30.7	43.6	232.6
20号	39. 9. 24	957.3	39.2	57.2	169.0
1965年 15号	40. 8. 6	975.8	36.6	50.0	69.4
1968年 16号	43. 9. 24	977.5	37.5	50.1	77.5
1969年 9号	44. 8. 22	965.6	37.0	53.2	91.5
1970年 9号	45. 8. 14	990.1	25.7	35.7	136.0
1971年 19号	46. 8. 4	949.3	30.2	41.8	257.5
23号	46. 8. 28	971.2	18.3	29.7	98.5
1972年 7号	47. 7. 25	994.1	19.0	30.0	16.5
1973年 10号	48. 8. 15	997.1	18.3	31.7	5.5
1974年 18号	49. 9. 8	985.9	28.8	40.1	41.0
1975年 2号	50. 7. 30	997.9	22.4	39.7	71.0
1976年 17号	51. 9. 12	984.0	26.0	40.8	162.5
1977年 7号	52. 8. 24	988.5	15.4	24.3	21.0
9号	52. 9. 10	995.1	18.3	34.2	59.5
1978年 8号	53. 8. 2	986.7	15.2	28.5	199.0
1979年 20号	54. 10. 19	999.3	22.4	39.6	160.5
1980年 13号	55. 9. 11	968.9	19.8	33.2	111.5
19号	55. 10. 14	978.3	25.6	45.2	114.0
1981年 18号	56. 9. 3	996.8	16.2	23.4	40.0
24号	56. 10. 22	996.2	14.9	25.3	16.5
1982年 13号	57. 8. 26	969.7	19.0	38.8	182.5
1983年 10号	58. 9. 28	994.1	17.9	29.0	111.0
1984年 7号	59. 7. 30	995.0	17.3	25.5	108.5
10号	59. 8. 21	992.6	17.2	32.0	66.5
1985年 13号	60. 8. 31	959.7	25.4	56.4	78.0
1987年 12号	62. 8. 30	993.7	21.9	37.1	2.5
1989年 6号	平成元. 6. 24	985.5	15.8	34.8	19.5
11号	元. 7. 28	965.4	23.3	43.6	274.0
22号	元. 9. 19	979.0	19.5	40.0	91.0
1990年 19号	2. 9. 19	982.7	17.4	33.1	92.0
20号	2. 9. 29	992.7	18.4	32.5	93.0
21号	2. 10. 7	986.0	18.7	35.2	151.5
1991年 9号	3. 7. 29	995.1	18.0	29.6	28.5
17号	3. 9. 14	995.4	22.0	40.8	55.5
19号	3. 9. 27	982.1	27.1	49.9	26.5
1992年 10号	4. 8. 8	966.4	33.0	57.0	81.0
1993年 6号	5. 7. 29	993.6	17.6	29.5	15.0
7号	5. 8. 9	976.6	25.5	45.9	91.5
13号	5. 9. 3	939.7	29.2	55.6	313.0
1994年 14号	6. 8. 13	988.9	21.1	44.7	58.0
1995年 14号	7. 9. 23	990.7	24.7	39.8	81.0
1996年 6号	8. 7. 18	993.7	28.8	55.0	214.0
12号	8. 8. 14	988.0	33.5	55.2	173.0
1997年 8号	9. 6. 28	989.9	19.0	33.1	34.0
19号	9. 9. 16	986.6	24.5	49.0	405.5
1998年 6号	10. 9. 18	995.3	13.7	26.4	25.0
10号	10. 10. 17	974.8	20.2	37.7	129.5
1999年 5号	11. 7. 26	990.4	18.9	42.1	100.5
18号	11. 9. 23	979.2	29.9	51.4	102.0
2002年 9号	14. 7. 25	977.7	7.8	45.8	67.5
15号	14. 8. 30	987.4	15.6	47.5	28.5
2003年 10号	15. 8. 8	972.9	17.6	34.1	77.0
2004年 16号	16. 8. 29	950.7	13.5	58.1	141.0
18号	16. 9. 7	976.3	27.6	48.5	64.0
21号	16. 9. 29	976.9	31.4	51.4	44.5
23号	16. 10. 20	969.0	23.4	45.7	119.5
2005年 14号	17. 9. 5	960.0	35.0	48.3	289.5
2006年 13号	18. 9. 17	992.5	25.0	41.9	31.0
2007年 4号	19. 7. 14	976.4	22.0	49.9	93.0
5号	19. 8. 2	995.1	18.4	32.9	126.0
2012年 16号	24. 9. 16	993.3	21.1	31.7	54.0
2014年 8号	26. 7. 10	982.9	18.4	28.3	124.0
11号	26. 8. 9	982.3	17.0	26.3	25.5
18号	26. 10. 6	988.2	16.6	26.7	14.5
19号	26. 10. 13	970.9	22.0	31.6	37.0
2015年 12号	27. 7. 26	1,000.9	17.9	27.1	3.0
15号	27. 8. 25	962.8	32.2	45.9	85.0
2016年 12号	28. 9. 3	999.3	13.2	25.0	95.5
16号	28. 9. 19	964.2	30.3	44.5	195.0
2017年 5号	29. 8. 5	980.9	16.2	28.4	22.0
18号	29. 9. 16	975.3	17.7	32.7	63.0
2018年 19号	30. 8. 21	993.0	17.6	36.2	2.5
24号	30. 9. 29	963.7	25.1	39.8	181.5

資料：総務課

B 人 口

1 人口の推移

各年10月1日現在

区分 年次	世帯数	人 口 (人)			1世帯当 たり人員	人口密度 (人/㎢)	国勢調査 外国人数	備 考
		総 数	男	女				
昭和25年	7,484	34,480	16,388	18,092	4.61	462	…	第7回国勢調査
30年	7,998	35,546	16,975	18,571	4.44	476	…	第8回国勢調査
35年	8,338	33,511	15,934	17,577	4.02	449	…	第9回国勢調査
40年	8,652	31,464	14,603	16,861	3.64	422	…	第10回国勢調査
45年	9,171	30,084	13,965	16,119	3.28	403	7	第11回国勢調査
50年	9,554	29,685	13,833	15,852	3.11	398	8	第12回国勢調査
51年	9,615	29,765	13,880	15,885	3.10	399		推 計
52年	9,753	29,814	13,886	15,928	3.06	400		推 計
53年	9,896	29,828	13,943	15,885	3.01	400		推 計
54年	9,997	29,989	13,986	16,003	3.00	402		推 計
55年	10,121	30,060	14,018	16,042	2.97	403	4	第13回国勢調査
56年	10,183	29,978	13,960	16,018	2.94	402		推 計
57年	10,332	30,091	14,007	16,084	2.91	403		推 計
58年	10,440	30,101	14,016	16,085	2.88	403		推 計
59年	10,507	30,060	13,950	16,110	2.86	403		推 計
60年	10,509	30,099	13,963	16,136	2.86	403	32	第14回国勢調査
61年	10,599	29,981	13,886	16,095	2.83	402		推 計
62年	10,724	29,884	13,841	16,043	2.79	400		推 計
63年	10,729	29,647	13,693	15,954	2.76	397		推 計
平成元年	10,798	29,278	13,522	15,756	2.71	392		推 計
2年	10,576	28,794	13,235	15,559	2.72	385	12	第15回国勢調査
3年	10,581	28,517	13,089	15,428	2.70	381		推 計
4年	10,519	28,043	12,859	15,184	2.67	375		推 計
5年	10,533	27,809	12,722	15,087	2.64	372		推 計
6年	10,620	27,701	12,661	15,040	2.61	370		推 計
7年	10,524	27,640	12,647	14,993	2.63	369	18	第16回国勢調査
8年	10,558	27,354	12,503	14,851	2.59	366		推 計
9年	10,588	27,119	12,424	14,695	2.56	362		推 計
10年	10,631	26,924	12,311	14,613	2.53	360		推 計
11年	10,687	26,618	12,156	14,462	2.49	355		推 計
12年	10,593	26,317	11,980	14,337	2.48	351	23	第17回国勢調査
13年	10,628	26,127	11,849	14,278	2.46	349		推 計
14年	10,647	25,955	11,781	14,174	2.44	347		推 計
15年	10,665	25,742	11,675	14,067	2.41	344		推 計
16年	10,687	25,528	11,568	13,960	2.39	341		推 計
17年	10,685	25,150	11,376	13,774	2.35	336	276	第18回国勢調査
18年	10,679	24,859	11,197	13,662	2.33	332		推 計
19年	10,644	24,454	10,997	13,457	2.30	327		推 計
20年	10,619	24,040	10,813	13,227	2.26	321		推 計
21年	10,581	23,728	10,666	13,062	2.24	317		推 計
22年	10,434	23,638	10,629	13,009	2.27	316	316	第19回国勢調査
23年	10,407	23,393	10,510	12,883	2.25	312		推 計
24年	10,655	22,983	10,324	12,659	2.16	307		推 計
25年	10,622	22,692	10,183	12,509	2.14	303		推 計
26年	10,580	22,340	10,042	12,298	2.11	299		推 計
27年	10,062	22,046	9,965	12,081	2.19	295	287	第20回国勢調査
28年	9,976	21,619	9,800	11,819	2.17	289		推 計
29年	9,841	21,212	9,652	11,560	2.16	284		推 計
30年	9,816	20,881	9,475	11,406	2.13	279		推 計

*1世帯当たり人員＝総人口÷世帯数

*「国勢調査外国人数」は、人口に含まれている。

2 人口動態

単位：人

区分 年次	自然動態			社会動態						増減 (a+b)	
	出生	死亡	増減 (a)	転入			転出				増減 (b)
				計	県内	県外	計	県内	県外		
平成26年	128	353	△ 225	765	430	335	915	658	257	△ 150	△ 375
27年	139	389	△ 250	713	372	341	858	585	273	△ 145	△ 395
28年	132	392	△ 260	788	447	341	956	552	404	△ 168	△ 428
29年	134	351	△ 217	728	387	341	896	517	379	△ 168	△ 385

資料：市民生活課

*外国人登録者人口動態も含む。

3 人口動態（県内・県外移動状況）

（県内移動状況）

単位：人

区分 年次		鹿児島市	薩摩川内市	鹿屋市	いちき串木野市	指宿市	南さつま市	南九州市	その他	総数
		平成26年	転入	155	11	14	7	23	45	57
	転出	241	16	13	3	11	57	71	246	658
27年	転入	139	3	12	4	23	40	51	100	372
	転出	233	19	4	9	22	68	52	178	585
28年	転入	162	11	14	10	20	85	65	80	447
	転出	276	16	8	7	18	71	50	106	552
29年	転入	159	2	8	7	8	62	40	101	387
	転出	262	11	4	2	11	83	59	85	517

*鹿児島市（平成16年11月に合併） 鹿屋市（平成18年1月に合併）
 薩摩川内市（平成16年10月に合併） 指宿市（平成18年1月に合併）
 いちき串木野市（平成17年10月に合併） 南九州市（平成19年12月に合併）
 南さつま市（平成17年11月に合併）

（県外移動状況）

単位：人

区分 年次		東京都	愛知県	大阪府	福岡県	熊本県	宮崎県	その他	総数
		平成26年	転入	20	14	11	24	24	22
	転出	33	17	10	38	12	16	131	257
27年	転入	26	13	15	29	18	35	205	341
	転出	25	12	12	47	17	12	148	273
28年	転入	27	12	13	47	16	25	201	341
	転出	40	11	28	46	13	13	253	404
29年	転入	19	9	14	35	11	30	223	341
	転出	24	18	14	60	18	21	224	379

*平成24年7月9日施行の「住民基本台帳法の一部を改正する法律」により外国人登録者含む。

4 年齢別・男女別人口（国勢調査人口）

単位：人

年 齢	総 数	男	女	年 齢	総 数	男	女
総 数	22,046	9,965	12,081				
0～4歳	690	352	338	25～29歳	800	357	443
0	127	78	49	25	140	63	77
1	112	62	50	26	148	69	79
2	146	71	75	27	167	70	97
3	146	62	84	28	179	82	97
4	159	79	80	29	166	73	93
5～9歳	772	389	383	30～34歳	928	427	501
5	140	65	75	30	181	83	98
6	175	83	92	31	193	95	98
7	153	86	67	32	203	94	109
8	152	75	77	33	165	63	102
9	152	80	72	34	186	92	94
10～14歳	935	481	454	35～39歳	1,075	498	577
10	181	95	86	35	222	112	110
11	182	85	97	36	223	108	115
12	159	88	71	37	210	96	114
13	207	110	97	38	200	78	122
14	206	103	103	39	220	104	116
15～19歳	885	485	400	40～44歳	1,089	522	567
15	196	96	100	40	215	112	103
16	208	119	89	41	217	93	124
17	222	126	96	42	231	115	116
18	161	93	68	43	209	98	111
19	98	51	47	44	217	104	113
20～24歳	609	264	345	45～49歳	1,232	610	622
20	106	40	66	45	216	102	114
21	128	47	81	46	253	122	131
22	115	50	65	47	261	122	139
23	134	66	68	48	284	156	128
24	126	61	65	49	218	108	110

資料：国勢調査

つづき

平成27年10月1日現在

年 齢	総 数	男	女	年 齢	総 数	男	女
50～54歳	1,306	614	692	75～79歳	1,566	650	916
50	283	142	141	75	303	134	169
51	255	124	131	76	306	120	186
52	243	111	132	77	319	144	175
53	234	103	131	78	322	125	197
54	291	134	157	79	316	127	189
55～59歳	1,602	756	846	80～84歳	1,318	480	838
55	288	129	159	80	278	109	169
56	315	151	164	81	268	106	162
57	295	128	167	82	283	98	185
58	368	183	185	83	243	86	157
59	336	165	171	84	246	81	165
60～64歳	2,129	1,034	1,095	85～89歳	930	250	680
60	394	187	207	85	245	79	166
61	387	187	200	86	179	50	129
62	412	187	225	87	210	53	157
63	497	260	237	88	155	36	119
64	439	213	226	89	141	32	109
65～69歳	2,022	1,011	1,011	90～94歳	465	96	369
65	441	233	208	90	124	31	93
66	484	244	240	91	101	20	81
67	468	245	223	92	101	21	80
68	414	196	218	93	88	15	73
69	215	93	122	94	51	9	42
70～74歳	1,563	673	890	95～99歳	117	13	104
70	253	104	149	95	42	6	36
71	337	158	179	96	39	4	35
72	292	117	175	97	17	-	17
73	334	154	180	98	13	3	10
74	347	140	207	99	6	-	6
				100歳以上	11	1	10
				不 詳	2	2	-
				平均年齢	52	50	55

5 年齢別・男女別人口（住民基本台帳人口）

単位：人

年 齢	総 数	男	女	年 齢	総 数	男	女
総 数	21,655	9,881	11,774				
0～4歳	684	355	329	25～29歳	756	353	403
0	136	64	72	25	151	71	80
1	133	71	62	26	161	78	83
2	144	79	65	27	138	61	77
3	127	70	57	28	152	75	77
4	144	71	73	29	154	68	86
5～9歳	792	377	415	30～34歳	902	424	478
5	168	77	91	30	196	90	106
6	130	59	71	31	162	73	89
7	165	79	86	32	170	70	100
8	148	78	70	33	189	96	93
9	181	84	97	34	185	95	90
10～14歳	834	433	401	35～39歳	1,011	488	523
10	147	82	65	35	179	80	99
11	164	83	81	36	185	90	95
12	160	91	69	37	212	104	108
13	178	83	95	38	223	122	101
14	185	94	91	39	212	92	120
15～19歳	944	495	449	40～44歳	1,083	504	579
15	161	87	74	40	233	100	133
16	231	135	96	41	193	86	107
17	212	108	104	42	214	107	107
18	156	78	78	43	203	99	104
19	184	87	97	44	240	112	128
20～24歳	723	321	402	45～49歳	1,182	577	605
20	159	71	88	45	242	116	126
21	143	77	66	46	211	106	105
22	139	58	81	47	211	103	108
23	122	54	68	48	254	122	132
24	160	61	99	49	264	130	134

資料：市民生活課（住民基本台帳）

*平成24年7月9日施行の「住民基本台帳法の一部を改正する法律」により外国人登録者含む。

つづき

平成30年4月1日現在

年 齢	総 数	男	女	年 齢	総 数	男	女
50～54歳	1,329	657	672	75～79歳	1,503	613	890
50	273	138	135	75	314	118	196
51	253	126	127	76	317	138	179
52	254	127	127	77	315	133	182
53	279	141	138	78	267	111	156
54	270	125	145	79	290	113	177
55～59歳	1,394	645	749	80～84歳	1,340	518	822
55	240	115	125	80	287	122	165
56	260	109	151	81	308	115	193
57	286	143	143	82	272	106	166
58	310	132	178	83	230	83	147
59	298	146	152	84	243	92	151
60～64歳	1,852	891	961	85～89歳	941	289	652
60	330	162	168	85	213	70	143
61	361	173	188	86	204	69	135
62	376	186	190	87	197	58	139
63	373	174	199	88	159	55	104
64	412	196	216	89	168	37	131
65～69歳	2,239	1,121	1,118	90～94歳	431	85	346
65	431	191	240	90	129	35	94
66	460	252	208	91	97	19	78
67	451	230	221	92	88	13	75
68	441	218	223	93	62	10	52
69	456	230	226	94	55	8	47
70～74歳	1,538	716	822	95～99歳	155	18	137
70	479	245	234	95	54	6	48
71	292	137	155	96	45	8	37
72	208	95	113	97	19	2	17
73	277	116	161	98	23	1	22
74	282	123	159	99	14	1	13
				100歳以上	22	1	21

6 住民基本台帳登録世帯人口（公民館別）

単位：人

平成30年4月1日現在

地区別		世帯数	人口	男	女	地区別	世帯数	人口	男	女		
総数		10,907	21,655	9,881	11,774							
金山校区	田布川	153	268	112	156	枕	桜木町	373	731	337	394	
	金山	69	115	49	66		高見町	231	451	209	242	
	金山住宅	31	56	26	30		汐見町	173	335	156	179	
	木口屋	31	51	24	27		折口町	61	108	57	51	
	界守	4	8	4	4		西本町	177	327	157	170	
	寺田	5	8	5	3		住吉町	115	215	89	126	
	計	293	506	220	286		千代田町	100	202	90	112	
桜山校区	山口	152	297	134	163	崎	緑町	259	492	219	273	
	小園	75	158	81	77		山手町	467	1,011	455	556	
	下園	53	105	45	60		東本町	145	254	105	149	
	宇都	103	207	93	114		港町	108	209	88	121	
	桜馬場	72	177	89	88		恵比須町	161	282	114	168	
	桜山住宅	35	68	29	39		中町	228	445	204	241	
	松下	40	59	27	32		旭町	130	231	113	118	
	瀬戸口	69	142	64	78		泉町	148	270	133	137	
	中村	40	74	31	43		新町	243	444	186	258	
	宝寿庵	202	376	162	214		宮前町	219	417	184	233	
	西堀	118	261	124	137		日之出町	239	483	212	271	
	籠原	41	107	54	53		木原	515	1,002	466	536	
	上竹中	32	55	25	30		岩戸	253	482	210	272	
	奥ヶ平	7	10	4	6		美初	10	23	10	13	
	道野	48	93	38	55		亀沢	272	544	241	303	
	水流	40	67	26	41		平田	126	297	148	149	
	山下	54	108	52	56		石ヶ嶺	93	196	91	105	
	湯穴	47	96	47	49		計	4,846	9,451	4,274	5,177	
	木場	240	457	219	238		別府	東白沢	130	253	116	137
	木場住宅	17	28	11	17			西白沢	226	389	158	231
通山	45	99	43	56	板敷	334		609	274	335		
岩崎	207	414	188	226	俵積田	297		639	303	336		
富岡	83	167	88	79	中原	145		310	145	165		
潟山	161	293	124	169	瀬戸	13		18	11	7		
計	1,981	3,918	1,798	2,120	茅野	50		137	70	67		
立神校区	牧園	82	207	95	112	校区		小塚	13	27	11	16
	大塚	437	898	409	489			松崎	21	52	24	28
	大堀	451	971	451	520			下山	71	166	78	88
	下野原	270	678	330	348		駒水	61	126	59	67	
	田中	267	480	196	284		真茅	88	162	61	101	
	田畑	124	252	121	131		山崎	40	87	41	46	
	塩屋	536	1,145	534	611		鹿水	51	51	50	1	
	春日	8	16	9	7		計	1,540	3,026	1,401	1,625	
	火之神	72	107	43	64							
	計	2,247	4,754	2,188	2,566							

資料：市民生活課

7 川辺地区各市（旧市町）の面積・世帯・人口・人口密度

平成27年10月1日現在

区分	面積 (km ²)	世帯数 (戸)	人口 (人)	男 (人)	女 (人)	人口 密度 (人/km ²)	平成22年との比較		
							平成22年 (人)	増減数 (人)	増減率 (%)
枕崎市	74.78	10,062	22,046	9,965	12,081	295	23,638	△ 1,592	△ 6.7
南さつま市	283.59	15,361	35,439	16,164	19,275	125	38,704	△ 3,265	△ 8.4
旧加世田市	94.37	8,878	21,137	9,663	11,474	224	22,524	△ 1,387	△ 6.2
旧笠沙町	39.88	1,214	2,520	1,125	1,395	63	2,940	△ 420	△ 14.3
旧大浦町	38.19	930	1,942	897	1,045	51	2,363	△ 421	△ 17.8
旧坊津町	38.61	1,534	3,181	1,427	1,754	82	3,647	△ 466	△ 12.8
旧金峰町	72.25	2,805	6,659	3,052	3,607	92	7,230	△ 571	△ 7.9
南九州市	357.91	15,349	36,352	16,857	19,495	102	39,065	△ 2,713	△ 6.9
旧知覧町	120.19	4,955	11,469	5,324	6,145	95	12,281	△ 812	△ 6.6
旧川辺町	127.35	5,458	12,978	5,990	6,988	102	13,867	△ 889	△ 6.4
旧穎娃町	110.31	4,936	11,905	5,543	6,362	108	12,917	△ 1,012	△ 7.8
川辺地区計 (旧2市5町分)	533.37	33,031	75,273	34,391	40,882	141	81,260	△ 5,987	△ 7.4
鹿児島県	9186.94	724,690	1,648,177	773,061	875,116	179	1,753,179	△ 105,002	△ 6.0

資料：国勢調査

8 人口集中地区人口

各年10月1日現在

年次	区分	人口		面積 (km ²)	人口密度 (人/km ²)
		人口 (人)	増減 (人)		
平成2年		13,714	△ 1,189	3.10	4,423.9
7年		12,477	△ 1,237	3.10	4,064.2
12年		11,150	△ 1,327	3.09	3,608.4
17年		10,872	△ 278	3.29	3,304.6
22年		10,212	△ 660	3.34	3,057.5
27年		9,487	△ 725	3.30	2,874.8

資料：国勢調査

本市の平成27年の人口集中地区人口は9,487人で、平成22年より725人減少しており、市総人口に占める割合では43.0%となっている。また、面積は3.30平方キロメートルで、平成22年より0.04平方キロメートルの減、市の総面積に占める割合では、4.4%となっている。

一方人口集中地区の人口密度は2,874.8人となり、平成22年の3,057.5人と比べて減少した。

注) 人口集中地区とは、市町村の区域内で人口密度が1平方キロメートル当たり4,000人以上の基本単位区がお互いに隣接し、人口5,000人以上の地域を構成する地区のことである。この場合、国勢調査区を基礎単位地域としている。

9 昼夜間人口と流出人口

単位：人

各年10月1日現在

区分 年次	夜間 人口 (1)	本市からの 流出人口(2)			本市への 流入人口(3)			流入超過人口(4) (3)-(2)			昼間 人口 (5)	昼間 人口 指数 (5)/(1)×100
		総 数	就業者	通学者	総 数	就業者	通学者	総 数	就業者	通学者		
平成7年	27,640	2,750	2,213	537	1,912	1,632	280	△ 838	△ 581	△ 257	26,802	97.0
12年	26,317	2,784	2,239	545	2,003	1,668	335	△ 781	△ 571	△ 210	25,536	97.0
17年	25,150	2,897	2,365	532	2,213	1,842	371	△ 684	△ 523	△ 161	24,466	97.3
22年	23,638	2,773	2,312	461	2,224	1,919	305	△ 549	△ 393	△ 156	23,089	97.7
27年	22,046	2,578	2,194	384	2,257	2,001	256	△ 321	△ 193	△ 128	21,725	98.5

資料：国勢調査

*流出人口とは、枕崎市から他市町村へ通勤、通学している人数

流入人口とは、常住する他市町村から枕崎市へ通勤、通学している人数

夜間人口は常住人口と同じ。通学者については15歳未満通学者を含む。

10 年齢（5歳階級）、配偶関係及び男女別15歳以上人口

単位：人

各年10月1日現在

区分 年次	15歳以上人口			男				女			
	総 数	男	女	未 婚	有配偶	死 別	離 別	未 婚	有配偶	死 別	離 別
平成22年	20,931	9,232	11,699	2,317	6,162	363	390	2,295	6,157	2,559	687
15～19歳	1,051	538	513	537	1	—	—	511	2	—	—
20～24	856	308	548	286	21	—	1	500	42	—	6
25～29	908	417	491	268	141	—	8	295	178	—	18
30～34	1,091	504	587	230	259	—	15	187	355	2	43
35～44	2,340	1,132	1,208	366	715	—	51	254	799	11	144
45～54	2,926	1,381	1,545	293	997	5	86	171	1,203	44	127
55～64	4,237	2,120	2,117	241	1,686	48	145	102	1,628	205	182
65歳以上	7,522	2,832	4,690	96	2,342	310	84	275	1,950	2,297	167
平成27年	19,647	8,741	10,906	2,249	5,662	382	438	1,963	5,741	2,477	718
15～19歳	885	485	400	485	—	—	—	398	2	—	—
20～24	609	264	345	243	19	—	1	310	27	—	8
25～29	800	357	443	255	98	—	4	239	188	1	15
30～34	928	427	501	183	230	1	13	177	293	—	31
35～44	2,164	1,020	1,144	319	639	—	60	252	750	5	136
45～54	2,538	1,224	1,314	308	807	10	96	199	932	35	148
55～64	3,731	1,790	1,941	307	1,320	32	129	129	1,477	164	170
65歳以上	7,992	3,174	4,818	149	2,549	339	135	259	2,072	2,272	210

資料：国勢調査

*15歳以上人口には、「不詳」を含むため内訳の合計とは必ずしも一致しない。

1.1 老年人口（65歳以上）の推移

各年10月1日現在

区分 年次	65歳以上の老人人口 (人)	総人口に占める割合 (%)
平成7年	6,185	22.4
12年	6,850	26.0
17年	7,391	29.4
22年	7,522	31.8
27年	7,992	36.3

資料：国勢調査

1.2 年齢構造指数による国・県との比較

平成27年10月1日現在

区 分	年少(幼年)人口指数	老年人口指数	従属人口指数	老年化指数
枕 崎 市	20.6	68.6	89.1	333.4
鹿 児 島 県	23.7	51.6	75.3	217.3
全 国	20.8	43.9	64.7	210.6

資料：国勢調査

1.3 年齢階層別の人口の推移

単位：人

各年10月1日現在

区分 年次	年少人口 (0歳～14歳)			生産年齢人口 (15歳～64歳)			老齢人口 (65歳以上)		
	総数	男	女	総数	男	女	総数	男	女
平成7年	4,681	2,389	2,292	16,774	8,047	8,727	6,185	2,211	3,974
12年	3,802	1,958	1,844	15,665	7,546	8,119	6,850	2,476	4,374
17年	3,229	1,663	1,566	14,530	6,926	7,604	7,391	2,787	4,604
22年	2,707	1,397	1,310	13,409	6,400	7,009	7,522	2,832	4,690
27年	2,397	1,222	1,175	11,655	5,567	6,088	7,992	3,174	4,818

資料：国勢調査

1.4 年齢構造指数

各年10月1日現在

区分 年次	年少(幼年)人口指数	老年人口指数	従属人口指数	老年化指数
平成7年	27.9	36.9	64.8	132.1
12年	24.3	43.7	68.0	180.2
17年	22.2	50.9	73.1	228.9
22年	20.2	56.1	76.3	277.9
27年	20.6	68.6	89.1	333.4

資料：国勢調査

$$* \text{年少人口指数} = \frac{0 \sim 14 \text{歳人口}}{15 \sim 64 \text{歳人口}} \times 100$$

$$\text{老年人口指数} = \frac{65 \text{歳以上人口}}{15 \sim 64 \text{歳人口}} \times 100$$

$$\text{従属人口指数} = \frac{0 \sim 14 \text{歳人口} + 65 \text{歳以上人口}}{15 \sim 64 \text{歳人口}} \times 100$$

$$\text{老年化指数} = \frac{65 \text{歳以上人口}}{0 \sim 14 \text{歳人口}} \times 100$$

15 労働力状態・男女別15歳以上就業者

単位：人

各年10月1日現在

年次	区分	総数	労働力人口			非労働力人口
			計	就業者	完全失業者	
平成12年	計	22,515	12,671	12,099	572	9,841
	男	10,022	6,871	6,509	362	3,151
	女	12,493	5,800	5,590	210	6,690
17年	計	21,921	12,630	11,839	791	9,277
	男	9,713	6,664	6,122	542	3,042
	女	12,208	5,966	5,717	249	6,235
22年	計	20,926	11,630	10,891	739	9,296
	男	9,229	6,096	5,577	519	3,133
	女	11,697	5,534	5,314	220	6,163
27年	計	19,647	10,681	10,263	418	8,917
	男	8,741	5,511	5,236	275	3,202
	女	10,906	5,170	5,027	143	5,715

資料：国勢調査

※総数には労働力状態「不詳」を含む。

16 従業上の地位・男女別15歳以上就業者

単位：人

各年10月1日現在

年次	区分	総数	雇用者	役員	雇人の		家族従業者	家庭内職者
					ある業主	ない業主		
平成12年	計	12,099	8,626	508	451	1,447	1,020	47
	男	6,509	4,601	343	379	1,051	134	1
	女	5,590	4,025	165	72	396	886	46
17年	計	11,839	8,703	408	452	1,323	934	19
	男	6,122	4,326	298	388	963	147	—
	女	5,717	4,377	110	64	360	787	19
22年	計	10,891	8,110	423	381	1,144	829	—
	男	5,577	3,926	300	321	860	169	1
	女	5,314	4,184	123	60	284	660	3
27年	計	10,263	7,864	415	320	976	668	7
	男	5,236	3,797	293	259	741	137	1
	女	5,027	4,067	122	61	235	531	6

資料：国勢調査

※総数には従業上の地位「不詳」を含む。

17 年齢別，常住地・従業地別15歳以上就業者数

単位：人

平成27年10月1日現在

区 分	常住地による就業者数 (A) (人)			従業地による就業者数 (B) (人)		移動率 (B)/(A)100 (%)
	総 数	本 市 で 従 業	他 市 町 村 で 従 業 (流出)	総 数	他 市 町 村 に 常 住 (流入)	平 成 27 年
総 数	10,263	8,058	2,205	10,070	1,967	98.1
15～19歳	83	61	22	87	22	104.8
20～24	474	372	102	491	117	103.6
25～29	693	515	178	686	169	99.0
30～34	789	573	216	780	202	98.9
35～44	1,860	1,394	466	1,819	416	97.8
45～54	2,136	1,595	541	2,055	456	96.2
55～64	2,526	1,976	550	2,443	453	96.7
65歳以上	1,702	1,572	130	1,709	132	100.4

資料：国勢調査

18 枕崎市周辺市の常住地・従業地別就業者数

単位：人

平成27年10月1日現在

区 分	A 常住地による就業者数 (A) = (a) + (c)			B 従業地による就業者数 (B) = (b) + (c)	
	総 数	他 市 町 で 従 業 (a)	自 市 町 で 従 業 (c)	総 数	う ち 他 市 町 に 常 住 (b)
枕 崎 市	10,263	2,205	8,058	10,025	1,967
南 さ つ ま 市	15,044	3,822	11,222	14,973	3,751
南 九 州 市	17,419	3,809	13,610	17,944	4,334

資料：国勢調査

19 産業大分類就業者

各年10月1日現在

区 分	平成17年調査		平成22年調査				平成27年調査			
	総数 (人)	比率 (%)	総数 (人)	男 (人)	女 (人)	比率 (%)	総数 (人)	男 (人)	女 (人)	比率 (%)
総 数	11,839	100.0	10,891	5,577	5,314	100.0	10,263	5,236	5,027	100.0
第1次産業	1,643	13.9	1,413	830	583	13.0	1,258	738	520	12.3
農業	1,401	11.8	1,216	647	569	11.2	1,095	598	497	10.7
林業	29	0.2	18	16	2	0.2	21	18	3	0.2
漁業	213	1.8	179	167	12	1.6	142	122	20	1.4
第2次産業	3,040	25.7	2,677	1,523	1,154	24.6	2,454	1,430	1,024	23.9
鉱業	23	0.2	30	27	3	0.3	28	25	3	0.3
建設業	895	7.6	669	573	96	6.1	593	504	89	5.8
製造業	2,122	17.9	1,978	923	1,055	18.2	1,833	901	932	17.9
第3次産業	7,144	60.3	6,799	3,223	3,576	62.4	6,534	3,058	3,476	63.7
卸売・小売業・ 飲食業	2,371	20.0	2,227	901	1,326	20.5	2,040	833	1,207	19.9
金融・保険業・ 不動産業	223	1.9	235	77	158	2.2	222	72	150	2.2
運輸・通信業	928	7.8	804	729	75	7.4	667	604	63	6.5
電気・ガス・ 熱供給・水道業	27	0.2	28	20	8	0.3	37	24	13	0.4
サービス業	3,189	26.9	3,074	1,208	1,866	28.2	3,185	1,258	1,927	31.0
公務	406	3.4	431	288	143	4.0	383	267	116	3.7
分類不能の産業	12	0.1	2	1	1	0.0	17	10	7	0.2

資料：国勢調査

20 産業・年齢別（5歳階級）就業者

単位：人

平成27年10月1日現在

区分	総数	第1次産業			第2次産業			第3次産業		
		農業	林業	漁業	鉱業	建設業	製造業	電気・ガス・熱供給業・水道業	情報通信業	運輸・通信業
総数	10,263	1,095	21	142	28	593	1,833	37	15	652
15～19歳	83	2	-	-	-	3	32	-	-	8
20～24	474	30	-	1	-	12	132	-	1	12
25～29	693	34	2	2	1	26	160	-	2	35
30～34	789	54	2	5	4	36	180	2	-	41
35～39	929	74	3	10	1	53	168	3	1	46
40～44	931	57	2	4	6	49	178	3	4	60
45～49	1,060	73	2	10	2	57	190	5	1	61
50～54	1,076	62	2	11	4	61	166	7	2	69
55～59	1,228	101	3	19	4	90	206	8	4	116
60～64	1,298	173	2	22	4	123	204	4	-	122
65～69	896	160	3	37	2	54	126	2	-	56
70～74	435	131	-	16	-	23	56	1	-	23
75～79	231	89	-	3	-	2	27	2	-	2
80～84	94	42	-	2	-	4	4	-	-	1
85歳以上	46	13	-	-	-	-	4	-	-	-

つづき

区分	第3次産業									分類不能の産業
	卸売・小売業・飲食業			金融・保険業・不動産業		サービス業			公務（他に分類されないもの）	
	卸売・小売業	飲食店、宿泊業	金融・保険業	不動産業	医療福祉	教育支援	複合サービス	サービス業（他に分類されないもの）		
総数	1,523	517	161	61	1,773	310	264	838	383	17
15～19歳	7	6	-	-	7	-	6	8	4	-
20～24	54	30	10	3	132	19	11	16	11	-
25～29	74	31	10	5	188	31	26	40	25	1
30～34	116	34	14	7	167	33	20	50	24	-
35～39	121	40	17	7	198	37	38	75	32	5
40～44	155	36	14	5	182	43	27	60	46	-
45～49	177	38	30	7	203	35	33	75	61	-
50～54	192	60	20	5	205	40	40	73	56	1
55～59	181	59	19	5	195	30	42	72	70	4
60～64	174	83	13	6	163	20	12	137	33	3
65～69	123	59	11	7	85	14	5	131	18	3
70～74	65	29	3	-	26	5	4	50	3	-
75～79	49	9	-	2	10	3	-	33	-	-
80～84	20	1	-	-	8	-	-	12	-	-
85歳以上	15	2	-	2	4	-	-	6	-	-

資料：国勢調査

C 事業所・企業

1 経営組織別事業所数及び従業者数

平成13～18年10月1日現在
平成21～26年7月1日現在

区分 年次	総 数		民 営		国・公共企業体 地方公共団体	
	事業所数 (件)	従業者数 (人)	事業所数 (件)	従業者数 (人)	事業所数 (件)	従業者数 (人)
平成13年	1,557	10,717	1,494	9,689	63	1,028
18年	1,421	9,936	1,368	9,077	53	859
21年	1,393	10,570	1,342	9,757	51	813
26年	1,286	10,141	1,242	9,349	44	792

資料：平成13年～18年 事業所・企業統計調査，平成21年～26年 経済センサス基礎調査

2 産業大分類別事業所数及び従業者数(民営)

(事業所数)

単位：件

各年10月1日現在

区分 年次	総 数	農林水産業	鉱業	建設業	製造業	卸・小売業 飲食店	金保険 融業	不動産業	運通 輸信業	電気水道 ガス	サー ビス業
平成13年	1,494	8	3	111	209	682	30	23	42	1	385
18年	1,368	8	3	99	184	646	27	20	33	—	348

各年7月1日現在

区分 年次	総 数	農林水産業	鉱業	建設業	製造業	卸・小売業 飲食店	金保険 融業	不動産業	運通 輸信業	電気水道 ガス	サー ビス業	教育支 援学 習	医療・ 福祉
平成21年	1,342	25	3	97	187	431	25	23	42	—	394	25	90
26年	1,242	22	3	83	175	373	21	19	35	—	380	25	106

(従業者数)

単位：人

区分 年次	総 数	農林水産業	鉱業	建設業	製造業	卸・小売業 飲食店	金保険 融業	不動産業	運通 輸信業	電気水道 ガス	サー ビス業
平成13年	9,689	122	38	941	2,245	2,975	225	38	478	10	2,617
18年	9,077	116	27	706	2,053	2,840	217	31	355	—	2,732

区分 年次	総 数	農林水産業	鉱業	建設業	製造業	卸・小売業 飲食店	金保険 融業	不動産業	運通 輸信業	電気水道 ガス	サー ビス業	教育支 援学 習	医療・ 福祉
平成21年	9,757	235	30	640	2,209	2,203	225	65	543	—	1,826	89	1,692
26年	9,349	309	34	530	2,112	2,032	225	36	341	—	1,722	91	1,917

資料：平成13～18年 事業所・企業統計調査，平成21年～26年 経済センサス基礎調査

3 県下19市別事業所数及び従業者数

平成26年7月1日現在

区 分	総 数			民 営		国・公共企業体 地方公共団体	
	事業所数 (件)	従業者数 (人)	1事業所当り 従業者数 (人)	事業所数 (件)	従業者数 (人)	事業所数 (件)	従業者数 (人)
鹿児島県	81,038	747,966	9.2	77,863	677,846	3,175	70,120
鹿児島市	28,801	298,830	10.4	28,317	278,415	484	20,415
鹿屋市	4,966	46,787	9.4	4,818	41,016	148	5,771
枕崎市	1,286	10,141	7.9	1,242	9,349	44	792
阿久根市	1,127	9,376	8.3	1,083	8,704	44	672
出水市	2,554	22,283	8.7	2,456	19,866	98	2,417
指宿市	2,276	18,305	8.0	2,206	16,736	70	1,569
西之表市	962	6,159	6.4	906	5,440	56	719
垂水市	785	6,501	8.3	739	5,921	46	580
薩摩川内市	4,634	44,635	9.6	4,442	40,815	192	3,820
日置市	2,084	18,786	9.0	1,964	16,939	120	1,847
曾於市	1,571	13,734	8.7	1,495	12,391	76	1,343
霧島市	5,134	59,192	11.5	4,935	53,738	199	5,454
いちき串木野市	1,399	11,754	8.4	1,353	10,621	46	1,133
南さつま市	1,719	14,607	8.5	1,607	12,492	112	2,115
志布志市	1,552	13,626	8.8	1,466	12,228	86	1,398
奄美市	2,568	19,506	7.6	2,412	16,069	156	3,437
南九州市	2,082	16,912	8.1	1,970	15,353	112	1,559
伊佐市	1,277	10,814	8.5	1,202	9,574	75	1,240
始良市	2,801	28,323	10.1	2,695	25,503	106	2,820

資料：経済センサスー基礎調査

4 産業大分類別・経営組織別事業所数及び従業者数

区 分	事業所数 (件)	従 業 者 数			民 営			
		総 数 (人)	男 (人)	女 (人)	総 数		1～4人	
					事業所数 (件)	従業者数 (人)	事業所数 (件)	従業者数 (人)
総 数	1,286	10,141	4,987	5,152	1,242	9,349	774	1,637
農 林 漁 業	22	309	234	75	22	309	9	24
鉱 業	3	34	32	2	3	34	—	—
建 設 業	83	530	440	90	83	530	47	97
製 造 業	175	2,112	1,115	997	175	2,112	51	136
卸 ・ 小 売 業	373	2,032	894	1,138	373	2,032	277	597
金 融 ・ 保 険 業	21	225	65	160	21	225	7	9
不 動 産 業	20	40	29	11	19	36	18	31
運 輸 ・ 通 信 業	35	341	281	59	35	341	16	43
電 気 ・ ガ ス 熱 供 給 ・ 水 道 業	4	30	19	11	—	—	—	—
サ ー ビ ス 業	386	1,741	831	909	380	1,722	290	590
教 育 ・ 学 習 支 援 業	42	428	236	192	25	91	19	24
医 療 ・ 福 祉	110	2,027	591	1,436	106	1,917	40	86
公 務 (他に分類されないもの)	12	292	220	72	—	—	—	—

資料：経済センサス基礎調査

*従業者数の総数は男女別の不詳を含む

つづき

平成26年7月1日現在

民		営							国，地方公共団体	
5～9人		10～29人		30～49人		50人以上		派遣・下請 従業者のみ		
事業所数 (件)	従業者数 (人)	事業所数 (件)	従業者数 (人)	事業所数 (件)	従業者数 (人)	事業所数 (件)	従業者数 (人)	事業所数 (件)	事業所数 (件)	従業者数 (人)
232	1,534	183	2,919	27	1,016	22	2,243	4	44	792
7	43	3	45	1	37	2	160	—	—	—
1	6	1	28	—	—	—	—	1	—	—
20	126	11	153	3	103	1	51	1	—	—
48	329	62	984	9	336	5	327	—	—	—
59	373	30	462	5	209	2	391	—	—	—
4	32	7	113	2	71	—	—	1	—	—
1	5	—	—	—	—	—	—	—	1	4
7	47	11	205	1	46	—	—	—	—	—
—	—	—	—	—	—	—	—	—	4	30
54	354	31	474	2	77	3	227	—	6	19
2	15	3	52	—	—	—	—	1	17	337
29	204	24	403	4	137	9	1,087	—	4	110
—	—	—	—	—	—	—	—	—	12	292

D 農 林 業

1 農家数の動き

単位：戸

各年2月1日現在

区分 年次	総世帯数 (住民基本台帳)	総農家数 (a+b)	販 売 農 家 (a)				自給的農家 (b)
			専業農家	兼 業 農 家			
				計	第1種兼業	第2種兼業	
平成2年	10,836	1,409	670	739	207	532	...
7年	10,896	1,122	547	575	175	400	...
12年	11,084	994	323	353	177	176	318
17年	11,268	1,230	345	281	136	145	604
22年	11,095	1,010	334	203	82	121	473
27年	11,238	856	293	160	63	97	403

資料：農林業センサス

*「自給的農家」とは、経営耕地面積が30a未満で、かつ、調査期日前1年間における農産物販売金額が50万円未満の農家をいう。

*「第1種兼業農家」とは、農業所得を主とする兼業農家をいう。「第2種兼業農家」とは、農業所得を従とする兼業農家をいう。

*平成12年調査より自給的農家の専業・兼業別が出ないため「自給的農家」として別途記載する。

2 経営耕地面積規模別農家数

単位：戸

平成27年2月1日現在

区 分	総 計	自給的農家	販売農家
総 数	856	403	453
0.3ha未満	433	403	30
0.3～0.5	49	—	49
0.5～1.0	98	—	98
1.0～1.5	63	—	63
1.5～2.0	38	—	38
2.0～3.0	57	—	57
3.0～5.0	48	—	48
5.0～10.0	54	—	54
10.0～30.0	16	—	16

資料：農林業センサス

3 同居農業後継者数

単位：人

平成27年2月1日現在

年 齢	人 数
総 数	57
15歳～19歳	3
20歳～24歳	3
25歳～29歳	4
30歳～34歳	13
35歳～39歳	8
40歳～44歳	10
45歳～49歳	7
50歳以上	9
同居後継者の平均年齢	37.9歳

資料：農林業センサス

4 農業労働力保有状態別農家数（近隣市）

単位：戸

平成27年2月1日現在

区 分	総農家数	専従者 なし	専従者は 男子のみ	専従者は 女子のみ	男女専従者のいる農家数				
					男子専従者		女子専従者		
					1人	2人以上	1人	2人以上	
枕 崎 市	856	511	98	33	214	172	42	193	21
南さつま市	1,797	1,241	221	53	282	236	46	261	21
南九州市	2,969	1,563	427	98	881	654	227	751	130
指 宿 市	1,879	710	322	103	744	634	110	695	49
日 置 市	2,323	1,793	228	49	253	229	24	240	13
いちき串木野市	990	899	54	5	32	29	3	32	—

資料：農林業センサス

5 販売農家の所有耕地面積規模別農家数（近隣市）

単位：戸

平成27年2月1日現在

区分	計	所有 耕地なし	0.1ha 未満	0.1～ 0.3	0.3～ 1.0	1.0～ 2.0	2.0～ 3.0	3.0～ 5.0	5.0 以上
枕崎市	453	34	7	30	164	124	44	32	18
南さつま市	909	76	21	112	477	139	42	26	16
南九州市	1,878	80	10	81	506	437	306	309	149
指宿市	1,334	118	36	190	625	281	62	15	7
日置市	1,060	49	18	148	650	145	24	17	9
いちき串木野市	393	29	8	62	247	37	6	3	1

資料：農林業センサス

6 販売農家の農産物販売金額規模別農家数

単位：戸

平成27年2月1日現在

区分	総計	販売なし	50 万円未満	50～ 100 万円未満	100～ 200 万円未満	200～ 300 万円未満	300～ 500 万円未満	500～ 700 万円未満	700～ 1,000 万円未満
農家数	453	22	44	53	73	46	64	30	31

つづき

区分	1,000～ 1,500 万円未満	1,500～ 2,000 万円未満	2,000～ 3,000 万円未満	3,000～ 5,000 万円未満	5,000万 ～1億円 未満	1～ 3億円
農家数	28	16	19	14	10	3

資料：農林業センサス

7 年齢別世帯員数

単位：人

平成27年2月1日現在

区分	総数	男	女
販売農家	1,213	602	611
0～14歳	78	40	38
15～19歳	38	17	21
20～24歳	28	12	16
25～29歳	32	15	17
30～34歳	42	27	15
35～39歳	42	17	25
40～44歳	44	25	19
45～49歳	66	39	27
50～54歳	73	33	40
55～59歳	106	48	58
60～64歳	162	90	72
65～69歳	121	57	64
70～74歳	133	58	75
75歳以上	248	124	124

資料：農林業センサス

*平成22年調査より「自給的農家」の世帯員数が調査項目からなくなったため、「販売農家」の世帯員数のみを掲載してある。

8 生活の主な状態別世帯員数

単位：人

平成27年2月1日現在

区分	総計	主に仕事				主に家事・育児	学 生	そ の 他
		計	自 営 農 業 が	勤 務 が 主	農 業 以 外 の 自 営 業 が 主			
総 数	1,135	964	754	191	19	57	45	69
男	562	527	414	101	12	—	20	15
女	573	437	340	90	7	57	25	54

資料：農林業センサス

9 農業の就業人口の動き

各年2月1日現在

区分 年次	市 の 総人口 (A) (人)	農家の 総人口 (人)	総計		男		女	
			就業人口 (B) (人)	B/A (%)	就業人口 (人)	構成比 (%)	就業人口 (人)	構成比 (%)
平成7年	28,474	3,254	1,747	6.1	765	43.8	982	56.2
12年	27,189	2,892	1,234	4.5	585	47.4	649	52.6
17年	25,989	3,076	1,866	7.2	919	49.2	947	50.8
22年	24,240	1,496	1,211	5.0	640	52.8	571	47.2
27年	22,963	1,213	968	4.2	521	53.8	447	46.2

資料：農林業センサス

*市の総人口は、2月1日現在の住民基本台帳人口による。

*平成22年調査より「自給的農家」の世帯員数が調査項目からなくなったため、「農家の総人口」及び「就業人口」欄の数値は、「販売農家」に係る人数のみを掲載してある。

10 耕種部門の生産額

区 分	平成28年度			平成29年度		
	作付面積	生産量	生産額	作付面積	生産量	生産額
総 生産 額	ha 1,584		千円 5,556,839	ha 1,551		千円 5,493,577
水 稲	ha 56	t 215	千円 55,181	ha 55	t 257	千円 62,901
水 陸 稲	—	—	—	—	—	—
麦 類	—	—	—	—	—	—
甘 藷	576	17,110	943,749	563	15,529	900,995
雑 穀	2	1	167	2	1	211
茶	ha 600	t 1,777	千円 1,992,249	ha 591	t 1,887	千円 2,206,047
な た ね	—	—	—	—	—	—
煙 草	7	14	28,325	5	13	27,265
ス テ ビ ア	—	—	—	—	—	—
施設 野菜	ha 4	t 62	千円 32,106	ha 3	t 53	千円 23,996
露地早出し野菜	35	282	189,129	32	384	238,296
露地夏秋野菜	48	1,710	184,293	49	1,544	213,059
一 般 野 菜	45	1,559	122,364	57	2,196	210,382
施設 花 き	ha 89	千本 31,155	千円 1,855,555	ha 78	千本 27,464	千円 1,481,859
一 般 花 き	0	65	2,730	0	68	2,408
花 木	2	60	15,600	2	45	11,205
温州 み かん	ha 4	t 24	千円 4,832	ha 4	t 22	千円 4,668
ぼ ん かん	12	140	31,539	9	111	21,543
タ ン カ ン	22	237	76,039	14	230	59,002
そ の 他	15	57	22,807	14	69	29,739
飼 料 作 物	ha 68	t 3,291	千円 —	ha 73	t 3,535	千円 —

資料：農政課

11 養蚕部門の生産額

区 分	平成28年度			平成29年度		
	作付面積	生産量	生産額	作付面積	生産量	生産額
養 蚕	ha —	t —	千円 —	ha —	t —	千円 —

資料：農政課

12 養蜂部門の生産額

区 分	平成28年度			平成29年度		
	飼 養 群 数	生 産 量	生 産 額	飼 養 群 数	生 産 量	生 産 額
養蜂 (はちみつ)	群 410	t 9	千円 9,900	群 650	t 14	千円 15,730

資料：農政課

1 3 畜産部門の生産額

区 分		平成28年度			平成29年度		
		生産頭羽数	生 産 量	生 産 額	生産頭羽数	生 産 量	生 産 額
総 生 産 額		—	—	5,171,503 千円	—	—	4,991,832 千円
乳用牛	子 牛	—	134頭	9,620	—	137頭	10,583
	生 乳	197	1,545.9t	168,490	187	1,482.6t	161,883
	廃 牛	28	7.7t	4,248	30	7.9t	3,318
肉用牛	子 牛	68	60頭	46,221	84	74頭	54,070
	和 牛 肥 育	2,144	967.5t	2,112,590	1,996	892.6t	1,810,191
	乳 用 肥 育	31	14.1t	14,713	26	11.9t	10,739
	廃 牛	10	3.2t	1,035	12	3.0t	1,260
豚	子 豚	19	412頭	6,623	16	325頭	5,217
	肉 豚	61,265	4,460.1t	2,243,430	60,102	4,417.5t	2,398,702
	廃 豚	498	60.0t	8,928	634	76.4t	11,398
採卵鶏	食 卵	10,100	210.1t	51,852	9,550	198.6t	45,300
	廃 鶏	4,531	4,531羽	22	4,284	4,284羽	21
ブ ロ イ ラ ー		613,324	1,680.5t	281,307	638,685	1762.8t	280,574
種 鶏	種 卵	35,500	6,213千個	217,437	30,990	5,547千個	194,152
	食 卵	—	—	—	—	—	—
	廃 鶏	37,900	37,900羽	4,987	33,700	33,700羽	4,424

資料：農政課

1 4 農業総生産額の推移

単位：千円

区 分	平成28年度	平成29年度
総 額	10,738,242	10,501,139
耕 種 部 門	5,556,839	5,493,577
養 蚕 部 門	—	—
養 蜂 部 門	9,900	15,730
畜 産 部 門	5,171,503	4,991,832

資料：農政課

15 林業の生産額

区 分	平成28年度		平成29年度	
	生産量	生産額 (千円)	生産量	生産額 (千円)
総 生 産 額		26,654		35,625
す ぎ 材	586m ³	4,057	847m ³	7,575
ひ の き 材	14m ³	140	49m ³	442
ま つ 材	—	—	—	—
広 葉 樹 材	—	—	—	—
パ ル プ	259m ³	1,604	439	2,948
薪	3,024RM	18,900	3,672RM	22,950
木 炭	500kg	87	—	—
竹 材	—	—	—	—
す ぎ 苗	50本	4	25本	2
ひ の き 苗	—	—	—	—
ま つ 苗	—	—	—	—
く ぬ ぎ 苗	—	—	260本	23
き の こ 類	1,502kg	1,298	1,427kg	1,209
た け の こ	3,730kg	298	3,730kg	291
しいたけ原木	1m ³	77	1m ³	42
つ わ ぶ き	623kg	189	498kg	143
し き み	…	…	…	…

資料：農政課

*1RM=0.625m³

16 森林面積

単位：ha

平成30年3月末日現在

区 分	総 数	国 有 林	市 有 林	私 有 林
総 数	3,392	35	241	3,116
人 工 林				
針 葉 樹	1,109	—	105	1,004
広 葉 樹	27	—	1	26
天 然 林				
針 葉 樹	4	4	—	—
広 葉 樹	2,099	17	133	1,949
竹 林	38	—	—	38
伐 採 跡 地	—	—	—	4
未 立 木 地	111	14	2	95
そ の 他	—	—	—	—

資料：農政課

E 水 産 業

1 漁業種類別漁船数

平成30年4月1日現在

トク数階層 漁業種類		動力漁船							
		総 数	5 トク未満	5～10 トク未満	10～20 トク未満	20～50 トク未満	50～100 トク未満	100～200 トク未満	200 トク以上
合 計	隻 数	153	123	10	17	—	—	—	3
	総トク数	2,036.5	180.8	73.0	285.7	—	—	—	1,497.0
か つ お 一本釣り漁業	隻 数	3	—	—	—	—	—	—	3
	総トク数	1,497.0	—	—	—	—	—	—	1,497.0
一 本 釣 り はえなわ漁業	隻 数	116	109	6	1	—	—	—	—
	総トク数	213.5	160.4	41.1	12.0	—	—	—	—
すくい網 かご網漁業 定置網	隻 数	6	3	1	2	—	—	—	—
	総トク数	32.8	1.5	7.3	24.0	—	—	—	—
固 定 式 流 刺 網 漁 業	隻 数	17	11	3	3	—	—	—	—
	総トク数	93.2	18.9	24.6	49.7	—	—	—	—
官 公 庁 船	隻 数	0	—	—	—	—	—	—	—
	総トク数	0.0	—	—	—	—	—	—	—
そ の 他	隻 数	11	—	—	11	—	—	—	—
	総トク数	200.0	—	—	200.0	—	—	—	—

資料：水産商工課

2 漁船の動向

トク数階層 年次		動力漁船							
		総 数	5 トク未満	5～10 トク未満	10～20 トク未満	20～50 トク未満	50～100 トク未満	100～200 トク未満	200 トク以上
平成25年	隻 数	150	129	11	5	—	—	—	5
	総トク数	3,224.5	196.2	77.6	64.7	—	—	—	2,886.0
26年	隻 数	155	134	11	5	—	—	—	5
	総トク数	3,225.0	196.7	77.6	64.7	—	—	—	2,866.0
27年	隻 数	155	129	12	11	—	—	—	3
	総トク数	1,943.0	185.8	84.5	175.7	—	—	—	1,497.0
28年	隻 数	152	127	10	12	—	—	—	3
	総トク数	1,932.2	176.5	71.0	187.7	—	—	—	1,497.0
29年	隻 数	153	122	10	18	—	—	—	3
	総トク数	2,030.4	170.9	70.8	291.7	—	—	—	1,497.0
30年	隻 数	153	123	10	17	—	—	—	3
	総トク数	2,036.5	180.8	73.0	285.7	—	—	—	1,497.0

資料：水産商工課

3 許可漁業の状況

平成30年4月1日現在

漁業種類	件数	操業期間	主な漁獲物
きびなご流網	9	周年	きびなご
とびうお流網	2	7月～11月	とびうお
かじき流網	2	周年	ばしょうかじき
雑魚建網	10	周年	たい・ひらめ・瀬物
潜水器	12	3月～10月	3月～10月 アワビ 3月～7月 トサカノリ・ツノマタ
すくい網	1	12月～5月	きびなご
小型機船底曳網	1	4月～12月	タカエビ
中型施網	2	周年	青物
かご(雑魚かご)	-	周年	たい・瀬物

資料：水産商工課

4 主要魚種別水揚高

区分	年次	平成27年		平成28年		平成29年	
		数量 (t)	金額 (千円)	数量 (t)	金額 (千円)	数量 (t)	金額 (千円)
総数		100,117	15,580,234	105,125	17,773,061	92,873	18,233,685
かつお類		52,704	9,403,925	57,330	11,028,455	47,884	11,424,806
まぐろ類		10,953	2,666,690	14,378	3,332,985	15,181	4,097,468
あじ類		4,333	701,946	9,288	1,329,461	5,314	478,042
さば		19,381	1,938,135	14,465	1,343,651	16,976	1,565,558
ぶり		203	20,703	29	8,519	189	24,434
いわし		1,768	123,100	2,907	199,087	1,527	114,471
その他		10,775	725,735	6,728	530,903	5,802	528,906

資料：水産商工課

*かつお類は、輸入鰹を含む。あじ類は、あじとむろあじ。

5 かつお漁船船籍別水揚高(枕崎港)

区分	年次	平成25年	平成26年	平成27年	平成28年	平成29年
		延隻(隻)	139	124	91	99
総数	数量(t)	61,016	56,887	44,716	62,027	54,793
	金額(円)	12,450,553	10,043,139	9,124,623	12,678,286	13,952,892
地元船	延隻(隻)	14	12	9	8	9
	数量(t)	5,208	4,005	2,826	2,598	2,588
	金額(円)	1,201,877	949,689	826,903	789,150	910,314
坊泊船	延隻(隻)	-	-	-	-	-
	数量(t)	-	-	-	-	-
	金額(円)	-	-	-	-	-
山川船	延隻(隻)	-	-	-	-	-
	数量(t)	-	-	-	-	-
	金額(円)	-	-	-	-	-
その他県内船	延隻(隻)	-	-	-	-	-
	数量(t)	-	-	-	-	-
	金額(円)	-	-	-	-	-
県外船	延隻(隻)	125	112	82	91	91
	数量(t)	55,808	52,882	41,890	59,429	52,205
	延隻(隻)	11,248,676	9,093,450	8,297,720	11,889,136	13,042,578

資料：水産商工課

6 沿岸漁業者の水揚高

区分 年次	従業者数 (人)	金額 (千円)	数量 (kg)
平成25年	84	81,354	176,642
26年	90	112,605	220,481
27年	54	56,164	135,228
28年	50	89,264	180,804
29年	39	121,042	247,827

資料：水産商工課

7 仕向地別出荷量

単位：t

区分 年次	総数	地元鮮魚	地元加工	県内出荷	県外出荷
平成25年	97,591	272	54,395	9,914	33,010
26年	92,310	425	51,459	11,209	29,217
27年	81,895	481	42,745	9,049	29,620
28年	105,124	389	59,382	9,226	36,127
29年	92,873	255	48,063	11,154	33,401

資料：水産商工課

8 枕崎港利用漁船・船舶実数

区分 年次	総数		漁船		船舶	
	隻数	トン数	隻数	トン数	隻数	トン数
平成25年	911	72,989	649	20,138	262	52,850
26年	922	64,823	646	19,674	276	45,149
27年	906	62,908	627	17,310	279	45,598
28年	971	81,413	653	38,848	318	42,565
29年	878	66,562	638	24,114	240	42,448

資料：水産商工課

9 内水面漁業の状況

区分 年次	総数		うなぎ		こい		しらす	
	数量 (kg)	金額 (千円)	数量 (kg)	金額 (千円)	数量 (kg)	金額 (千円)	数量 (kg)	金額 (千円)
平成25年	—	—	—	—	—	—	—	—
26年	—	—	—	—	—	—	—	—
27年	—	—	—	—	—	—	—	—
28年	—	—	—	—	—	—	—	—
29年	—	—	—	—	—	—	—	—

資料：水産商工課

10 漁業関係以外の海上移出入

区分 年次	移 出			移 入		
	トン数	仕 向 港	主 な 品 目	トン数	仕 向 港	主 な 品 目
平成25年	231,242	鹿児島, 宮崎, 日比, 直島, 三池, 佐賀関 (大分)	金鉱石, 砕石 重油	84,478	長崎, 山口, 大分	重油, 砂
26年	237,097	鹿児島, 宮崎, 長崎, 日比, 直島, 佐賀関 (大分)	金鉱石, 砕石 重油	65,841	長崎, 山口, 大分	重油, 砂
27年	234,750	鹿児島, 長崎, 愛媛, 日比, 直島, 佐賀関 (大分), 三池	金鉱石, 砕石 重油	94,699	長崎, 山口, 大分, 大阪	重油, 砂
28年	244,150	鹿児島, 長崎, 愛媛, 日比, 直島, 三池, 大分, 西之表	金鉱石, 砕石 重油	76,222	長崎, 山口, 大分, 鹿児島	重油, 砂
29年	270,290	鹿児島, 佐賀関 (大分), 直島, 日比, 三池, 宇野, 荏田, 東予, 福山, 千葉, 倉敷	金鉱石, 砕石 重油	80,553	長崎, 大分, 鹿児島, 根岸, 麻里布	重油, 砂

資料：水産商工課

11 並型魚礁設置状況

区分 年度	設置箇所			底質	体積 (m ³)	事業費 (千円)
昭和58年度	塩浦突端から真方位	180°	1,000mのところ	砂れき	461	5,454
60年度	山立神突端から真方位	136°	700mのところ	〃	407	6,180
63年度	山立神突端から真方位	115°	950mのところ	〃	418	5,964
平成元年度	山立神突端から真方位	97°	1,200mのところ	〃	441	6,304
3年度	山立神突端から真方位	86°	1,500mのところ	〃	448	7,293
5年度	山立神突端から真方位	84°	1,700mのところ	〃	438	9,060
9年度	山立神突端から真方位	89°	2,000mのところ	〃	1,227	25,800
28年度	山立神突端から真方位	59°	700mのところ 他2箇所	〃	406	45,000

資料：水産商工課

12 水産加工品生産量（推計）

区分		年次	平成27年		平成28年		平成29年	
			数量 (t)	金額 (千円)	数量 (t)	金額 (千円)	数量 (t)	金額 (千円)
総		数	29,647	23,836,525	30,861	25,873,195	30,394	28,856,902
塩 臈 塩 干 品	小	計	29	20,260	25	18,516	23	15,815
		干 あ じ	—	—	—	—	—	—
		干 さ ば	—	—	—	—	—	—
		かつお 腹 皮	27	17,239	23	15,434	21	13,415
		そ の 他	2	3,021	2	3,082	2	2,400
節 類	小	計	16,568	17,831,867	17,136	19,679,027	17,022	22,609,450
		かつお 節	12,235	13,395,085	13,133	15,557,165	13,448	18,737,845
		け ず り 節	689	930,347	352	614,314	294	565,306
		かつお 生 利 節	179	214,495	156	187,583	125	151,099
		さば節・その他雑節	3,465	3,291,940	3,495	3,319,965	3,155	3,155,200
練 製 品	小	計	961	558,409	1,025	597,578	936	546,163
		か ま ぼ こ	29	24,767	44	34,613	32	29,518
		さ つ ま あ げ	852	485,642	921	526,965	844	480,645
		そ の 他	80	48,000	60	36,000	60	36,000
冷 凍 冷 蔵 品	小	計	4,075	3,525,466	4,093	3,652,601	3,749	3,817,019
		かつおフィーレバック	612	575,372	408	2,210,900	330	397,419
		シビフィーレ	49	49,000	56	56,000	65	78,000
		た た き	3,349	2,853,814	3,565	1,332,862	3,289	3,286,814
		その他冷凍食品	65	47,280	64	52,839	65	54,786
水 産 の 加 工 品 の	小	計	1,006	744,381	1,033	723,052	869	690,258
		塩 辛	31	31,532	26	30,644	36	39,948
		く ん せ い	—	—	—	—	—	—
		味噌節等味付節	120	143,585	115	137,737	122	147,500
		その他の食品	855	569,264	892	554,671	711	502,810
加 飼 工 肥 料 調 そ 味 の 料 他	小	計	7,008	1,156,142	7,549	1,202,421	7,795	1,178,197
		魚 油	769	93,964	808	96,977	761	92,180
		フィッシュ・ソリュブル	1,832	55,487	1,943	57,482	1,944	59,015
		魚 粕	3,609	474,820	3,906	469,032	4,235	458,305
		魚 粉	—	—	—	—	—	—
		エキスフレーバー	798	531,871	892	578,930	855	568,697

資料：水産商工課

* 冷凍水産物を除く。

13 かつお節産地入札実績

区 分		第68回	第69回	第70回	第71回	第72回	第73回
		平成25.9	平成26.9	平成27.9	平成28.9	平成29.9	平成30.9
本 節	(kg)	13,980	14,940	11,740	8,340	8,800	7,240
	(千円)	28,963	31,001	28,509	20,595	24,494	21,415
	(円/kg)	2,072	2,075	2,428	2,469	2,783	2,957
亀 節	(kg)	1,260	860	660	1,020	480	—
	(千円)	2,381	1,620	1,271	2,285	1,173	—
	(円/kg)	1,890	1,883	1,926	2,240	2,443	—
仕 上 節 (次 品)	(kg)	3,740	3,000	2,020	3,300	2,540	1,680
	(千円)	6,334	4,970	3,777	5,858	5,496	4,023
	(円/kg)	1,694	1,656	1,869	1,775	2,163	2,394
荒 本 仕 上 節	(kg)	21,925	40,598	36,366	39,031	14,542	22,762
	(千円)	30,014	59,395	54,259	63,677	28,206	40,027
	(円/kg)	1,369	1,463	1,492	1,631	1,939	1,758
荒 節	(kg)	34,334	25,222	16,165	1,962	21,372	26,065
	(千円)	53,902	27,341	18,837	2,552	30,100	32,823
	(円/kg)	1,570	1,084	1,165	1,300	1,408	1,259
雑 節	(kg)	103,665	96,805	110,269	96,595	105,784	99,531
	(千円)	107,630	113,872	120,466	97,223	106,983	108,536
	(円/kg)	1,038	1,176	1,092	1,006	1,011	1,090
総 計	(kg)	178,904	181,425	177,220	150,248	153,518	157,278
	(千円)	229,224	238,199	227,119	192,190	196,452	206,824
	(円/kg)	1,281	1,313	1,281	1,279	1,279	1,315

資料：枕崎水産加工業協同組合

14 枕崎港の工事経過概要

年	工 事 名	工事費 (千円)	適用
平成14年～22年	広域漁港整備事業(一般)	1,198,000	沖防波堤 上部工 L=45.0m
			消波工 L=45.0m
			潮流調査一式
			臨港道路 実施設計一式
			C B R 調査
			道路改良 L=286.0m
			-3.5岸壁補修 上部工 L=133.60m
			エプロン舗装 L=133.60m
			枕冷前船揚場改良 実施設計一式
			係留施設(枕崎製氷前)
			船揚場改良 斜路工 L=53.0m
			輸送施設(地場センター前)
			臨港道路改良 L=100.0m
			輸送施設(地場センター前)
			臨港道路改良 L=180.0m
			輸送施設(水産センター北側)
			道路改良 L=440.0m
			用地・輸送施設(水産センター裏)
			道路改良 L=110.0m
			用地・輸送施設(水産センター前)
			道路改良 L=165.0m
			用地・輸送施設(西側)
			道路改良測量試験
			野積場舗装(内港) L=80.0m
			外郭・水域施設
			白沢津港泊地・航路浚渫 7,588㎡
			係留施設
			白沢津港物揚場改良 L=55.0m
			-8m岸壁改良試験測量
			係留施設
			-8m岸壁改良 L=90.0m
			用地・輸送施設
			外港道路改良 L=500.0m
			用地・輸送施設
			外港西側道路改良(路体部地盤改良) L=100.0m
			用地・輸送施設
			外港西側道路改良 L=173.8m
			外港中央道路改良 L=197.0m
			道路調査設計一式
			係留施設
-6m岸壁改良 L=102.1m			
庇工 L=25.0m			
調査・設計一式			
用地・輸送施設			
外港西側道路改良 L=220.0m			
係留施設			
-6m岸壁改良 L=201.8m			
庇工 L=50.0m			
係船柱 6基			
平成23年～	水産基盤機能保全事業	198,100	浮棧橋
			浮体舗装・連絡橋塗装・電防一式
			-3.5m岸壁
			エプロン舗装 A=530㎡
			-7.5m岸壁
			エプロン舗装 A=1,237㎡
			上部工補修 L=110.49m
			-4.5m岸壁
			エプロン舗装 A=504㎡
			As舗装 A=979㎡
			Co舗装 A=253㎡
			上部工補修他
道路 L=620m			
切削オーバーレイ A=9,570㎡			

つづき

年	工 事 名	工事費 (千円)	適用
平成23年～	広域漁港整備事業(特定)	4,345,704	泊地浚渫 A=76,875㎡ V=47,753㎓ 航路浚渫 A=42,921㎡ V=37,008㎓ 荷さばき所 (高度衛生管理型) S造1階 3,807㎡ S造2階 2,911㎡ L=572m 電気, 衛生他 臨港道路 L=502.7m -9m岸壁 本体工 (鋼管矢板67本) L=91.22m 岸壁 L=71.53m 本体工 L=53.57m 上部工 L=40.54m 陸揚岸壁 L=39.72m 上部工 (係船柱・防舷材・防食工) L=20.27m 付属工一式

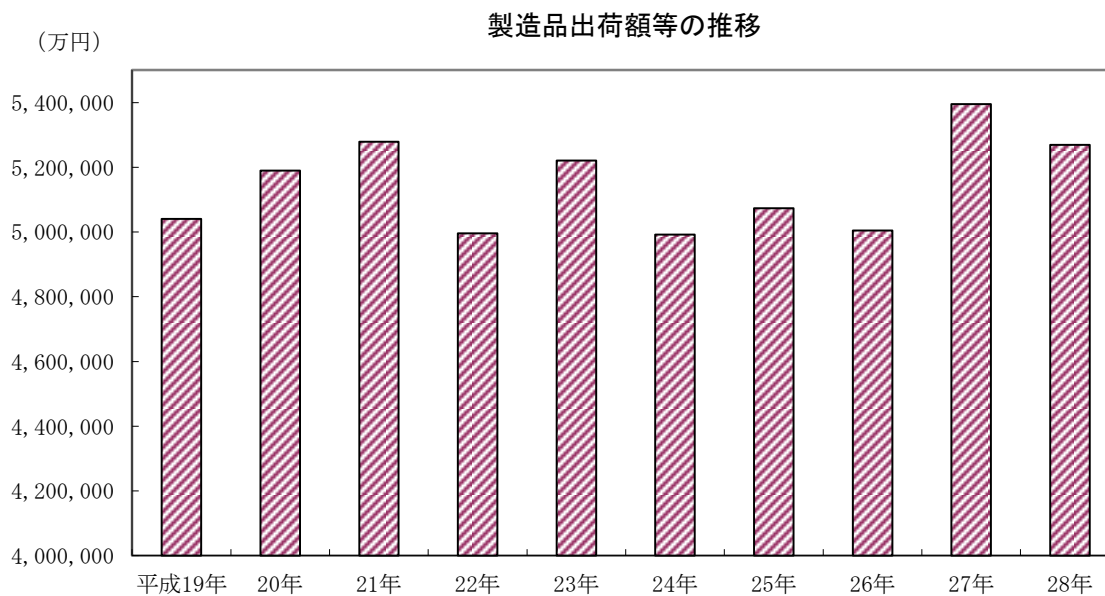
F 鉱工業

1 工業の推移

区分 年次	事業所数 (件)	従業者数 (人)	製造品出荷額等 (万円)	1事業所当たりの 製造品出荷額等 (万円)
平成19年	92	1,491	5,040,350	54,786
20年	97	1,558	5,189,041	53,495
21年	89	1,437	5,278,357	59,307
22年	88	1,477	4,995,392	56,766
※23年	118	1,680	5,220,775	44,244
24年	86	1,487	4,991,906	58,045
25年	86	1,506	5,072,575	58,983
26年	84	1,514	5,003,906	59,570
※27年	115	1,657	5,394,320	46,907
28年	82	1,464	5,269,025	64,256

資料：工業統計調査，経済センサスー活動調査

※平成23，27年は経済センサスー活動調査の数値である。



2 製造品目別従業者・出荷額

平成26年12月31日現在
平成28・29年6月1日現在

区分	年次	平成26年			平成27年			平成28年		
		事業所 (件)	従業者 (人)	出荷額 (万円)	事業所 (件)	従業者 (人)	出荷額 (万円)	事業所 (件)	従業者 (人)	出荷額 (万円)
総	数	84	1,514	5,003,906	115	1,657	5,394,320	82	1,464	5,269,025
食料		63	1,184	3,035,458	66	1,179	3,530,176	62	1,197	3,514,469
飲料		8	190	1,751,547	36	356	1,706,895	8	144	1,598,153
繊維		2	22	x	2	25	x	2	21	x
木材		1	22	x	1	20	x	1	17	x
家具		-	-	-	-	-	-	-	-	-
紙		1	6	x	1	5	x	-	-	-
印刷		2	11	x	2	12	x	2	12	x
化学		1	4	x	1	4	x	1	4	x
窯業		2	42	x	1	10	x	2	34	x
鉄鋼		-	-	-	-	-	-	-	-	-
金属		3	27	x	3	27	47,785	3	27	37,536
電子		-	-	-	-	-	-	-	-	-
輸送		1	6	x	1	9	x	1	8	x
その他		-	-	-	1	10	x	-	-	-

資料：工業統計調査，経済センサスー活動調査

*従業者が4人以上の事業所の集計値

3 鉱業の生産額

区分	総生産額 (千円)	金 銀 鉱		砕石類 生産額 (千円)
		含金 算出 量 (t)	生産額 (千円)	
平成24年度	1,575,360	161,112	1,572,219	3,141
25年度	1,497,171	153,500	1,473,067	24,104
26年度	1,450,058	151,862	1,445,057	5,001
27年度	1,371,261	152,402	1,363,651	7,610
28年度	1,425,544	162,726	1,419,047	6,497
29年度	1,567,700	150,084	1,562,830	4,870

資料：春日鉱山(株)・かごしま南薩砕石(協)

G 商 業

1 一般商店の動き

平成14～19年6月1日現在
平成26年7月1日現在

区分 年次	事業所数 (件)	従業者数 (人)	年間販売額 (百万円)	売場面積 (㎡)
平成14年	496	2,104	35,565	34,153
19年	456	2,047	32,750	36,795
26年	318	1,464	27,114	23,868

資料：商業統計調査

2 産業中分類別商店数・従業者数・販売額の推移

平成19年6月1日現在
平成26年7月1日現在

区分 年次	平成19年			平成26年		
	事業所数 (件)	従業者数 (人)	年間販売額 (百万円)	事業所数 (件)	従業者数 (人)	年間販売額 (百万円)
総 数	456	2,047	32,750	318	1,464	27,114
卸 売 業 計	58	313	11,126	54	263	8,470
各種商品	—	—	—	—	—	—
繊維・衣類等	1	1	x	1	1	x
飲 食 料 品	26	164	6,978	25	147	6,589
建築材料・鉄物等 ・金属材料等	14	72	2,731	11	41	785
機 械 器 具	5	20	407	7	25	341
その他の卸売業	12	56	x	10	49	x
小 売 業 計	398	1,734	21,624	264	1,201	18,644
各種商品	5	171	3,259	1	2	x
織物の衣類・ 身の回り品	46	115	1,174	24	70	759
飲 食 料 品	161	707	6,854	101	584	8,772
機 械 器 具	43	160	1,892	36	134	1,518
その他の小売業	143	581	8,445	98	405	x
無店舗小売業	—	—	—	4	6	123

資料：商業統計調査

3 県内19市の商業の推移

平成19年6月1日現在

平成26年7月1日現在

年次 区分	平成19年			平成26年		
	事業所数 (件)	従業者数 (人)	年間商品販売額 (百万円)	事業所数 (件)	従業者数 (人)	年間商品販売額 (百万円)
鹿児島市	8,009	60,992	2,536,515	5,618	47,744	2,239,183
鹿屋市	1,444	8,913	214,831	1,062	6,801	202,515
枕崎市	456	2,047	32,750	318	1,464	27,114
阿久根市	355	1,840	31,904	266	1,474	29,356
出水市	771	4,190	92,267	514	2,867	114,805
指宿市	779	3,296	53,691	511	2,422	42,984
西之表市	286	1,228	18,432	224	884	20,970
垂水市	273	1,294	25,585	205	988	19,528
薩摩川内市	1,353	7,508	159,907	1,017	5,639	144,208
日置市	621	3,265	52,280	450	2,692	48,657
曾於市	490	2,365	45,843	319	1,696	36,956
霧島市	1,279	8,763	185,325	973	7,526	203,694
いちき 串木野市	447	2,229	32,117	317	1,440	30,618
南さつま市	603	2,871	48,154	393	1,908	36,638
志布志市	450	2,123	46,960	315	1,665	87,168
奄美市	888	3,924	72,291	591	2,982	59,884
南九州市	—	—	—	437	2,174	38,938
伊佐市	—	—	—	301	1,529	29,707
始良市	—	—	—	563	3,890	110,323

資料：商業統計調査

- *鹿児島市 (平成16年11月に合併)
- 薩摩川内市 (平成16年10月に合併)
- 鹿屋市 (平成18年 1月に合併)
- いちき串木野市 (平成17年10月に合併)
- 奄美市 (平成18年 3月に合併)
- 出水市 (平成18年 3月に合併)
- 指宿市 (平成18年 1月に合併)
- 南さつま市 (平成17年11月に合併)
- 霧島市 (平成17年11月に合併)
- 日置市 (平成17年 5月に合併)
- 曾於市 (平成17年 7月に合併)
- 志布志市 (平成18年 1月に合併)
- 南九州市 (平成19年12月に合併)
- 伊佐市 (平成20年11月に合併)
- 始良市 (平成22年 3月に合併)

H 物価・消費・金融

1 消費者物価指数（総合）（年平均）

区分	年次	平成24年	平成25年	平成26年	平成27年	平成28年	平成29年	平成30年
全 国		96.2	96.6	99.2	100.0	99.9	100.4	101.3
中 都 市		96.1	96.5	99.1	100.0	99.9	100.3	101.3
小 都 市 A		96.2	96.6	99.3	100.0	99.9	100.5	101.5
小都市B・町村		96.0	96.5	99.4	100.0	99.8	100.5	101.6
東 京		97.0	97.1	99.3	100.0	99.8	100.0	100.9
名 古 屋		96.3	96.5	99.1	100.0	99.7	99.9	100.9
大 阪		96.4	96.6	99.0	100.0	99.9	99.8	100.5
福 岡		95.9	95.9	98.1	100.0	100.5	100.8	101.6
佐 賀		96.5	96.6	99.1	100.0	100.2	100.6	101.8
長 崎		96.4	96.5	98.9	100.0	100.2	100.6	102.4
熊 本		96.3	96.3	99.1	100.0	100.5	100.7	101.4
大 分		96.0	96.2	99.0	100.0	100.1	100.6	101.9
宮 崎		96.3	96.5	99.1	100.0	100.3	100.9	101.4
鹿 児 島		96.4	96.5	98.8	100.0	100.1	100.5	101.1

資料：県統計課

- * 中都市は人口15万人以上100万人未満の市
- 小都市Aは人口5万人以上15万人未満の市
- 小都市B・町村は人口5万人未満の市及び町村
- 総合指数は平成27年を基準（100）として比較している。

2 酒類の消費状況

単位：ℓ

区分	年次・年度	総 数	焼 酎	清 酒	ウイスキー	合成酒	ビール	その他
	平成25年	473,267	141,041	3,481	1,278	1,425	64,460	261,582
	26年	424,487	142,723	3,116	1,380	1,328	50,081	225,859
	27年	404,087	163,237	2,857	2,081	1,314	47,980	186,618
	平成28年度	418,188	159,880	2,602	2,015	1,611	78,480	173,600
	29年度	377,394	152,698	2,994	2,044	1,526	46,533	171,599

資料：薩摩小売酒販組合 知覧支部

- * 薩摩小売酒販組合 知覧支部に加盟の枕崎支部小売業者から消費者への販売量である。
- * 集計方法の変更により、平成28年度以降は年度の数値である。

3 酒類の四半期別消費状況

単位：ℓ

区 分	年次	総 数	焼 酎	清 酒	ウイスキー	合成酒	ビール	その他
平成29年度		377,394	152,698	2,994	2,044	1,526	46,533	171,599
平成29年	4～6月	11,627	2,170	192	179	416	1,964	6,706
	7～9月	54,823	36,627	183	201	359	2,808	14,645
	10～12月	48,296	35,713	243	217	382	2,537	9,204
平成30年	1～3月	262,648	78,188	2,376	1,447	369	39,224	141,044

資料：薩摩小売酒販組合 知覧支部

- * 一部の事業者が平成30年1～3月に1年度分の報告を行っている。

4 たばこの消費状況

区分 年度	本数 (本)	税額 (円)	成人一人当たり消費本数 (本)
平成25年度	33,899,485	171,000,111	1,710
26年度	32,405,525	164,174,313	1,655
27年度	31,719,660	160,721,799	1,630
28年度	30,921,986	157,437,215	1,672
29年度	28,929,973	148,771,412	1,537

資料：税務課

5 金融機関数

単位：件

平成30年4月1日現在

総数	普通銀行	相互銀行	信用金庫	信用組合	漁協	JA南さつま	郵便局
14	2	—	1	1	1	1	8

6 金融機関勘定

単位：千円

平成30年3月31日現在

総額	預金						貸出残高
	当座預金	普通預金	通知預金	定期預金	定期積金	その他	
127,088,196	2,356,833	53,819,945	2,259	65,488,632	1,521,813	3,898,714	52,353,739

資料：市内金融機関(郵便局は含まない)

7 金融機関勘定の推移

各年3月31日現在

区分 年次	預金				貸付金		
	総額(A) (百万円)	対前年比 (%)	流動性預金 (百万円)	定期性預金 (百万円)	総額(B) (百万円)	対前年比 (%)	(B/A×100) (%)
平成25年	117,623	103.3	50,998	66,625	47,966	99.1	40.8
26年	116,561	99.1	47,796	68,765	49,448	103.1	42.4
27年	117,773	101.0	47,995	69,779	51,786	104.7	44.0
28年	117,070	99.4	49,492	67,578	53,706	103.7	45.9
29年	118,721	101.4	52,443	66,278	52,529	97.8	44.2
30年	127,088	107.0	56,177	70,911	52,354	99.7	41.2

資料：市内金融機関(郵便局は含まない)

*流動性預金＝当座預金＋普通預金

*定期性預金＝通知預金＋定期預金＋定額積立金等

I 土木・住宅・公園

1 道路の状況

各年4月1日現在

区分 年次	国 道		県 道		市 道	
	実 延 長 (km)	舗 装 率 (%)	実 延 長 (km)	舗 装 率 (%)	実 延 長 (km)	舗 装 率 (%)
平成25年	23.5	100.0	18.5	100.0	489.6	86.4
26年	23.5	100.0	18.5	100.0	491.3	86.6
27年	23.5	100.0	18.5	100.0	493.9	86.6
28年	23.5	100.0	18.5	100.0	490.6	87.1
29年	23.5	100.0	18.5	100.0	489.7	87.2
30年	23.5	100.0	18.5	100.0	489.7	87.2

資料：建設課

2 主な橋りょう

平成30年5月末日現在

名 称	延 長 (m)	幅 員 (m)	摘 要
松 之 尾 橋	124.8	13.5	花 渡 川 (市道)
花 渡 橋	116.0	16.0	花 渡 川 (国道226号)
小 川 橋	62.6	12.0	花 渡 川 (市道)
新 花 渡 橋	70.0	11.0	花 渡 川 (国道270号)
第 二 花 渡 橋	51.9	9.8	花 渡 川 (市道)
権 現 橋	51.6	5.0	花 渡 川 (市道)
新 神 浦 橋	46.8	5.5	花 渡 川 (市道)
中 州 橋	27.5	10.5	中 洲 川 (国道225号)
宝 寿 庵 橋	40.5	7.0	中 洲 川 (市道)
第 二 中 洲 橋	27.5	9.5	中 洲 川 (市道)
柴 立 橋	12.0	8.5	中 洲 川 (国道225号)
新 尻 無 橋	18.6	4.0	尻 無 川 (市道)
尻 無 橋	11.5	12.0	尻 無 川 (国道226号)
新 木 原 橋	16.0	12.0	尻 無 川 (県道)
馬 追 川 橋	19.2	13.0	馬 追 川 (市道)
第 二 馬 追 橋	21.1	9.5	馬 追 川 (市道)
鹿 籠 陸 橋	40.0	9.8	市 道 (国道270号)
河 前 谷 橋	61.0	5.0	中 洲 川 (市道)
新 中 州 橋	83.1	10.5	中 洲 川 (国道225号)

資料：建設課

3 都市公園

平成30年3月末現在

	名称	公園面積 (㎡)	主な施設	主な樹木
街 区 公 園	久保公園	306	滑り台(1)・ブランコ(1)・ベンチ(3)・便所(1)・鉄棒(1)・シーソー(1)	ホルト, モミジ, ツツジ, マサキ ダイオウマツ
	上釜公園	191	ブランコ(1)・滑り台(1)・シーソー(1)・ベンチ(2)	
	味園公園	233	ブランコ(1)・滑り台(1)・ベンチ(2)	ツバキ
	国光公園	3,364	滑り台(1)・ブランコ(1)・鉄棒(1)・モニュメント(3)・ベンチ(7) 便所(1)・シーソー(1)・砂場(1)・回旋(1)・置物(ハンダ、犬)	海紅豆, ワシントンヤシ, マサキ ヤマモモ, サザンカ, モミジ, ソテツ
	迫園公園	734	複合滑り台(1)・ブランコ(1)・鉄棒(1) 便所(1)・防球ネット(1)・ベンチ(2)	海紅豆, マサキ, ホルト
	日之出公園	810	シーソー(1)・回旋ジャングル(1)・便所(1)・ブランコ(1)・防火水槽 滑り台(1)・鉄棒・雲梯(1)・ベンチ(5)・置物(ハンダ、かめ)	ホルト, 桜, 楠, 椿
	新町公園	426	回旋ジャングル(1)・ブランコ(1)・滑り台(1) 鉄棒・砂場・便所(1)	イチヨウ, ホルト
	入佐公園	266	鉄棒(1)・ブランコ(1)・滑り台(1)・ベンチ(2)・防球ネット(2)	ホルト
	松之尾公園	9,161	滑り台付ジャングルジム(1)・置物(犬・亀)・滑り台(1), 休憩所 シーソー・鉄棒(1)・ブランコ(1)・幼児ブランコ・砂場・ベンチ(14)・便所	ハマヒサカキ, ツツジ, マサキ, 松 キョウチクトウ, 貝塚伊吹, イヌマキ
	汐見公園	2,322	ベンチ(9)・ブランコ・砂場	海紅豆, サンゴジュ, シャリンバイ
	荒之下公園	271	滑り台(1)・鉄棒(1)・砂場・便所	椿, ツツジ, サザンカ
	中原公園	6,047	コンビネーション遊具・便所・砂場・ベンチ(6)・駐車場	ツツジ, ホルト, 桜, イチヨウ マテバシイ, クロガネモチ
	若葉第1公園	1,137	コンビネーション遊具・ブランコ・鉄棒・水飲場・便所 シーソー・スプリング遊具(2)・ベンチ(2)	ツツジ, サザンカ, 楠, イヌマキ
	若葉第2公園	368	りすの滑り台・チェアゴーラウンド・ベンチ(2)	ツツジ, クロガネモチ, サザンカ
	駒場公園	1,857	コンビネーション遊具(1)・ブランコ(1)・鉄棒・シーソー(1) 砂場・置物(2)・すもう場・ゲートボールコート・便所・ベンチ(2)	シャリンバイ, アコウ, サンゴジュ イヌマキ
	立神北公園	4,498	広場・ブランコ・シーソー・鉄棒・便所(1)・チェンネットクライム スプリング(2)・ベンチ(2)・コンビネーション遊具	楠, ツツジ, ペニカナメモチ, サザンカ アヘリア, サルスベリ, マテバシイ
中村公園	1,862	小型滑り台・鉄棒・便所(1)・ブランコ・シーソー	ペニカナメモチ, ツツジ, ヤマモモ, イヌマキ	
木原東公園	2,973	コンビネーション遊具・便所(1)・砂場	桜, ツツジ, イヌマキ, アヘリア	
近 隣 公 園	台場公園	26,430	置物(くま・ライオン・アヒル・カメ)・滑り台(2)・ブランコ(2) 鉄棒・ゲートボール場(2)・ソフトコート(1)・プール(大小8) 遊歩道・休憩所(5)・サイクルクライミング・砂場(1)・便所(2)・駐車場(2)	シャリンバイ, ウバメガシ, 松 ハマヒサカキ, トベラ, ワシントンヤシ カナリーヤシ, ハマボウ, ヒロウ
	瀬戸公園	15,236	ソフトコート(1)・駐車場(1)・休憩所(2)・照明施設・遊歩道・鉄棒 コンビネーション遊具・便所(1)・チェアゴーラウンド・ベンチ(12)・公衆電話(1)	桜, カンツバキ, 紅サツキ, ウツギ, ツ ツジ, 藤, クチナシ, サザンカ, ムクゲ
	水尻公園	22,487	多目的広場・駐車場(3)・便所(1)	サンゴジュ, ユーカリ, シマトネリコ イヌマキ, ヒロウ, サザンカ, 椿, アコウ
	空港公園	33,500	ソフトコート・ゲートボールコート・テニスコート(3)・便所(1)	桜, ハマヒサカキ, アコウ ツツジ, マテバシイ
地 区 公 園	片平山公園	64,334	シーソー(2)・ソフトコート(1)・アスレチック広場・回旋・照明施設・車止(1) 遊歩道・便所(2)・ブランコ(2)・鉄棒(1)・滑り台(5)・駐車場(2)雲梯(2)	桜, サザンカ, ツツジ 自然樹木, カナリーヤシ
	塩浜公園	74,873	武道館・体育館・弓道場・野球場・照明施設 ソフトコート(4)・テニスコート(7)・駐車場(4)・プール(大小3)・公衆電話 (2)	ホルト, シャリンバイ, サンゴジュ サザンカ, カナリーヤシ, キョウチクトウ ヒラトツツジ, アヘリア, シマトネリコ
風 致	火之神公園	19,726	駐車場・プール(大小3)・キャンプ場・公衆電話(1)・トイレシャワー	自然樹木, 松

資料：建設課

4 街路樹

単位：本

平成30年3月末現在

路線名	場所	シマトネコ	いちよう	ほると	つばき	うばめがし	くるがねもち	くす	さくら	ビロウ
町頭通線	枕崎中港 ～	115	-	-	1	-	-	-	-	-
中央通線	中央交差点 ～立神	-	60	-	88	-	36	-	-	-
新町通線	中央交差点 ～尻無橋	-	-	9	-	-	16	-	-	-
小江平通線	高見町港 ～	-	16	-	-	14	-	-	-	-
浜町通線	中央交差点 ～港	20	-	-	-	-	-	-	-	-
駅前通線	駅前～ 高見町	-	31	-	-	-	-	-	-	-
港線	港町～ 消防署前	13	-	-	-	33	-	-	-	-
塩浜通線	枕崎中～ 小川橋	-	-	-	23	-	-	-	-	-
若葉通線	若葉町～ 広域農道	-	-	-	-	-	-	30	41	-
大堀通線	塩屋北町～ 下野原	42	-	-	-	-	86	-	-	21
虚空蔵通線	東本町交差点 ～新木原橋	73	-	-	-	-	-	-	-	-
立神通線	馬追橋 ～立神郵便局	-	-	-	-	-	-	-	-	47

資料：建設課

5 住宅の建築状況

区分	総数	市営住宅	住宅・アパート総棟数	
				うち増築分
平成25年度	70	2	68	—
26年度	80	—	80	—
27年度	63	—	63	5
28年度	54	—	54	5
29年度	54	—	54	4

資料：建設課・税務課

J 運輸・通信

1 車種別保有自動車台数

単位：台

各年3月31日現在

区分 年次	総数	乗用		乗合用	貨物用		
		普通	小型		普通	小型	被牽引
平成25年	19,035	2,114	3,863	33	620	776	114
26年	18,938	2,121	3,741	32	612	756	112
27年	18,803	2,149	3,624	33	605	736	109
28年	18,666	2,185	3,509	33	601	711	104
29年	18,543	2,217	3,403	32	607	700	101

つづき

区分 年次	特種(殊)用		軽自動車	小型二輪	原付
	特種用途	大型特殊			
平成25年	232	124	10,889	270	2,135
26年	236	123	10,916	289	2,059
27年	239	124	10,889	295	1,920
28年	244	126	10,868	285	1,788
29年	243	124	10,828	288	1,660

資料：鹿児島県統計年鑑・税務課

2 電話普及状況

各年3月31日現在

区分 年次	加入数	加入数	
		事務用	住宅用
平成25年	6,855	1,293	5,562
26年	6,430	1,108	5,322
27年	6,075	1,014	5,061
28年	5,833	927	4,906
29年	5,542	832	4,710
30年	5,209	752	4,457

資料：NTT西日本鹿児島支店

3 テレビの受信契約数

各年3月31日現在

区分 年度	受信契約数	
	うち衛星放送	
平成25年	9,554	3,751
26年	9,507	3,820
27年	9,381	3,860
28年	9,348	3,939
29年	9,222	3,920
30年	9,134	3,953

資料：NHKオンライン

K 社会保障・労働

1 社会福祉施設

単位：人

平成30年4月1日現在

施設名	所在地	定員	入所人員	設置主体
まくらぎ保育園	宮田町1	70	69	社会福祉法人
立神海の風こども園	中央町261	100	94	〃
妙見保育園	妙見町751	90	84	〃
べっふ里山こども園	別府西町136	95	86	〃
火の神保育園	塩屋北町646	60	51	〃
富士保育園	栄中町53	50	49	〃
第2ふじ保育園	日之出町247	60	58	〃
枕崎児童館	旭町51	—	—	枕崎市
片平山児童センター	枕崎281の1	—	—	〃
老人福祉センター	日之出町231	—	—	〃
城山センター	桜山町256-1	—	—	〃
別府センター	別府東町574	—	—	〃
立神センター	大塚南町129	—	—	〃
松之尾センター	汐見町260	—	—	〃
金山センター	田布川町463	—	—	〃
勤労青少年ホーム	中央町22	—	—	〃
枕崎市福祉会館	寿町180	—	—	〃
ふじ美の里	板敷西町321	40	40	社会福祉法人
南方園	まかや町678	70	70	〃
ピースフル立神	火之神町725	50	50	〃
地域密着型ピースフル立神	火之神町733	20	20	〃
養護老人ホーム妙見の里	寿町263	50	50	〃

資料：福祉課

2 身体障害者手帳交付状況

単位：人

平成30年4月1日現在

区分	総数	視覚障害	聴覚障害	言語障害	肢体障害	内部障害
総計	1,314	99	121	22	716	356
18歳未満	17	1	4	0	9	3
18歳以上	1,297	98	117	22	707	353

資料：福祉課

3 補装具交付修理状況

単位：円

平成29年度

区分	件数		公費（金額）		自費（金額）	
	交付	修理	交付	修理	交付	修理
総計	45	24	7,250,293	1,462,885	337,868	47,641
盲人安全つえ	1	—	3,800	—	200	—
補聴器	16	5	963,447	201,223	283,629	12,609
義手・義足	5	3	2,635,838	669,336	37,200	17,050
歩行補助づえ	1	—	6,225	—	691	—
車いす	4	12	1,415,802	366,115	—	1,408
装具	16	2	2,076,889	197,741	14,488	16,574
その他	2	2	148,292	28,470	1,660	—

資料：福祉課

4 扶助別扶助費支給状況

単位：千円

年度		平成26年度	平成27年度	平成28年度	平成29年度
区分					
総	額	463,368	384,118	394,139	417,337
生活	扶助	123,366	112,541	109,931	103,929
住宅	扶助	34,056	32,708	32,651	33,595
教育	扶助	2,243	1,804	1,327	1,542
介護	扶助	9,858	10,373	7,445	4,855
医療	扶助	289,840	221,720	238,358	268,634
出産	扶助	849	854	—	404
生業	扶助	769	1,443	1,759	1,837
葬祭	扶助	612	864	852	723
施設	事務費	1,775	1,811	1,816	1,818

資料：福祉課

5 保護の状況

年度		平成26年度	平成27年度	平成28年度	平成29年度	
区分						
市内人口		22,433	21,990	21,646	21,228	
被保護	世帯	214	200	196	195	
	人員	273	261	250	245	
保護率(%)		12	12	12	12	
扶助別 内訳	生活扶助	世帯	174	165	163	165
		人員	229	215	209	207
	住宅扶助	世帯	123	117	112	114
		人員	162	157	150	146
	教育扶助	世帯	9	9	6	8
		人員	14	13	10	11
	介護扶助	世帯	34	27	23	23
		人員	34	27	23	23
	医療扶助	世帯	202	177	169	167
		人員	246	214	197	194

資料：福祉課

*人口は、国勢調査推計人口の3月1日現在による。

6 母子福祉資金の貸付状況

区分	年度	平成26年度		平成27年度		平成28年度		平成29年度	
		件数 (件)	貸付額 (千円)	件数 (件)	貸付額 (千円)	件数 (件)	貸付額 (千円)	件数 (件)	貸付額 (千円)
総数		6	3,722	10	5,967	1	1,053	11	8,144
事業開始		—	—	—	—	—	—	—	—
事業継続		—	—	—	—	—	—	—	—
住宅		—	—	—	—	—	—	—	—
修学		3	3,132	2	3,585	1	1,053	3	6,494
就学支度		2	322	4	677	—	—	6	1,268
就職支度		—	—	—	—	—	—	1	73
その他		1	268	4	1,705	—	—	1	309

資料：福祉課

7 寡婦福祉資金貸付状況

区分	年度	平成26年度		平成27年度		平成28年度		平成29年度	
		件数 (件)	貸付額 (千円)	件数 (件)	貸付額 (千円)	件数 (件)	貸付額 (千円)	件数 (件)	貸付額 (千円)
総数		1	380	—	—	—	—	—	—
事業開始		—	—	—	—	—	—	—	—
事業継続		—	—	—	—	—	—	—	—
住宅		—	—	—	—	—	—	—	—
その他		1	380	—	—	—	—	—	—

資料：福祉課

8 国民年金の受給者数

区分	年度	平成26年度	平成27年度	平成28年度	平成29年度
老齢給付(人)		6,792	7,004	7,204	7,417
障害給付(人)		560	562	556	561
遺族給付(人)		55	48	47	46
老齢福祉年金(人)		—	—	—	—
年金受給総数(人)		7,407	7,614	7,807	8,024
年金受給総額(千円)		5,157,838	5,358,928	5,490,234	5,635,830

資料：市民生活課

9 国民年金保険料の収納状況

年度	区分	収納対象月数	収納実施月数	収納率 (%)
平成26年度		20,322	14,906	73.3
27年度		19,135	14,330	74.9
28年度		16,953	13,019	76.8
29年度		14,883	11,368	76.4

資料：市民生活課

10 国民年金被保険者の状況

単位：人

年度	区分	総数	(強制加入者) 第1号被保険者	第3号被保険者	任意加入者
平成26年度		4,110	2,753	1,295	62
27年度		3,921	2,612	1,246	63
28年度		3,612	2,358	1,204	50
29年度		3,370	2,186	1,140	44

資料：市民生活課

11 はり・きゅう等医療費助成の状況

平成29年度

区分	受給者数 (人)	受診延件数 (件)	助成金額 (千円)	年間一人当たりの受診回数 (回)
高齢者 (65歳以上)	689	8,636	6,045	13
心身障害者	5	156	109	31
乳幼児 (6歳未満)	6	53	21	9

資料：福祉課

12 子ども医療費助成の状況

平成29年度

区分	対象者数 (人)	助成人員 (人)	助成延件数 (件)	助成金額 (円)	年間1人当たり 助成件数 (件)
助成対象児	2,336	2,322	13,263	57,474,912	6

資料：福祉課

*平成26年7月から中学校3年生修了までの子どもが対象

13 後期高齢者医療費の状況

平成29年度

区分	被保険者数 (人)	件数 (件)	費用額 (千円)	1人当たり件数 (件)	1人当たり費用額 (円)
後期高齢者	4,372	154,002	5,126,577	35.23	1,173,130

資料：健康課

14 福祉センター・地区公民館の利用状況

単位：人

平成29年度

区 分	総 数	入浴利用者等	会 議 室 等
老人福祉センター	46,444	37,797	8,647
城山センター	4,767	—	4,767
別府センター	6,121	—	6,121
立神センター	5,025	—	5,025
松之尾センター	3,134	—	3,134
金山センター	1,675	—	1,675

資料：健康課・教育委員会

15 心配ごと相談所の取扱状況

単位：件

区分	年度	平成26年度	平成27年度	平成28年度	平成29年度
総 数		499	528	517	530
生 計		27	29	37	44
家 族 関 係		24	31	25	35
職 業 ・ 生 業		13	19	28	29
健康・衛生・医療		9	14	7	19
結 婚 問 題		3	7	9	9
離 婚 問 題		31	44	44	35
財 産 関 係		6	25	26	21
精 神 ・ 衛 生		18	19	20	33
心身障害児(者)福祉		33	29	11	13
児童福祉・母子保健		206	146	154	88
母子・父子・福祉		20	17	18	22
老 人 福 祉		13	13	6	28
交 通 事 故 等		4	8	1	5
苦 情 相 談		4	1	—	—
法 律 ・ 人 権 相 談		50	88	90	99
住 宅 相 談		5	6	7	15
教 育 ・ 青 少 年 問 題		5	7	2	1
年 金 相 談		4	4	6	2
そ の 他		24	21	26	32

資料：福祉課

16 家庭児童相談室の取扱状況

単位：件

区分	年度	平成26年度	平成27年度	平成28年度	平成29年度
総 数		206	146	154	88
性 格 ・ 生 活 習 慣		9	25	23	15
知 能 ・ 言 語		12	1	4	—
学 校 生 活		60	40	37	23
非 行		5	4	2	—
家 族 関 係		57	35	45	17
環 境 ・ 福 祉		46	29	30	15
心 身 ・ 障 害		9	4	4	5
そ の 他		8	8	9	13

資料：福祉課

17 要介護認定状況

平成29年度

区分	認定率 (%)	計 (人)	要支援1 (人)	要支援2 (人)	要介護1 (人)	要介護2 (人)	要介護3 (人)	要介護4 (人)	要介護5 (人)
計	15.5	1,304	77	137	284	230	187	237	152
1号被保険者	—	1,270	70	130	280	222	183	235	150
2号被保険者	—	34	7	7	4	8	4	2	2

資料：福祉課

18 介護保険給付状況

単位：千円

平成29年度

保険給付費合計	介護サービス 等諸費	介護予防サー ビス等諸費	その他諸費	高額サービス 等諸費	特定入所者介護 サービス等費
2,065,211	1,827,604	83,229	1,459	53,145	99,774

資料：福祉課

19 国民健康保険加入状況

各年4月1日現在

区分 年度	総世帯数	総人口	被保険者 世帯数	被保険者 人員	加入割合 (%)	
					世帯	人員
平成26年度	11,251	23,153	4,302	7,174	38.2	31.0
27年度	11,192	22,840	4,180	6,910	38.2	31.0
28年度	11,106	22,409	4,122	6,714	37.1	30.0
29年度	10,976	21,960	3,939	6,329	35.9	28.8
30年度	10,907	21,655	3,816	6,133	35.0	28.3

資料：健康課

*世帯数、人口は住民基本台帳による。

20 国民健康保険税収納状況

(一般被保険者分)

区分 年度	調定額 (千円)	収入済額 (千円)	調定に対する収入率 (%)		
			計	現年度	滞納繰越分
平成26年度	658,251	556,894	84.6	95.4	21.1
27年度	635,070	546,179	86.0	96.1	24.2
28年度	603,151	527,123	87.4	96.7	25.1
29年度	594,286	529,411	89.1	97.3	24.9

(退職被保険者分)

区分 年度	調定額 (千円)	収入済額 (千円)	調定に対する収入率 (%)		
			計	現年度	滞納繰越分
平成26年度	65,149	61,490	94.4	97.7	30.9
27年度	46,977	43,811	93.3	97.4	38.5
28年度	31,550	28,690	90.9	96.5	34.7
29年度	20,170	18,151	90.0	97.4	34.8

資料：税務課

2.1 国民健康保険税負担金額の推移（一般被保険者・退職被保険者等分）

年間平均

区分 年度	世帯数 (世帯)	被保険者数 (人)	調定額 (現年度分) (千円)	負担割合		税率			
				1世帯当たり (円)	1人当たり (円)	平等割 (円)	均等割 (円)	資産割 (%)	所得割 (%)
平成26年度	4,268	7,086	624,697	146,368	88,159	32,500	37,400	36.0	12.8
27年度	4,167	6,844	589,504	141,467	86,134	32,500	37,400	36.0	12.8
28年度	4,074	6,600	553,405	135,838	83,849	32,500	37,400	36.0	12.8
29年度	3,869	6,228	545,005	140,864	87,508	32,500	37,400	36.0	12.8

資料：健康課・税務課

2.2 国民健康保険給付状況

（一般被保険者分）

区分 年度	件数 (件)	費用額 (千円)	保険者負担分 (千円)	一部負担金 (千円)	他法負担分 (千円)	1件当たり 費用額 (円)	1人当たり 件数 (件)
平成26年度	133,215	2,951,594	2,156,077	700,177	95,340	22,157	20.1
27年度	133,730	3,067,507	2,244,577	732,596	90,334	22,938	20.7
28年度	129,917	3,007,378	2,189,173	746,275	71,930	23,148	20.5
29年度	126,611	2,998,804	2,177,638	761,619	59,547	23,685	20.8

（退職被保険者分）

区分 年度	件数 (件)	費用額 (千円)	保険者負担分 (千円)	一部負担金 (千円)	他法負担分 (千円)	1件当たり 費用額 (円)	1人当たり 件数 (件)
平成26年度	9,925	207,150	144,640	59,475	3,035	20,872	21.0
27年度	8,390	242,823	169,553	70,209	3,061	28,942	21.3
28年度	5,806	157,115	109,397	45,773	1,945	27,061	21.3
29年度	2,925	66,311	46,293	19,408	610	22,671	21.8

資料：健康課（事業年報C表・F表より）

2 3 市立病院の診療状況

年度	区分	計		入院		外来	
		患者数 (人)	収益額 (千円)	患者数 (人)	収益額 (千円)	患者数 (人)	収益額 (千円)
平成26年度		36,464	534,332	19,502	382,488	16,962	151,844
27年度		34,946	540,531	18,863	388,119	16,083	152,412
28年度		31,890	507,547	16,957	367,015	14,933	140,532
29年度		32,617	519,010	18,276	396,349	14,341	122,661

資料：市立病院

*患者数は延べ人数

2 4 一般職業紹介状況

年度	区分	新規求職者数	新規求人数	紹介件数	就職件数
		(人)	(人)	(件)	(件)
平成26年度	計	4,575	5,630	6,162	2,245
	男	1,937	—	2,804	929
	女	2,636	—	3,355	1,316
27年度	計	4,739	6,152	6,106	2,350
	男	2,019	—	2,767	965
	女	2,717	—	3,335	1,383
28年度	計	4,276	6,751	5,051	2,220
	男	1,754	—	2,191	875
	女	2,521	—	2,850	1,342
29年度	計	4,245	7,259	4,804	2,108
	男	1,823	—	2,170	862
	女	2,421	—	2,634	1,246

資料：加世田公共職業安定所

*新規求人数の計には共用求人を含む。

*平成11年4月1日以降の求人公開は、「男女雇用機会均等法の一部改正」により、原則として性差をもうけることが禁止されたため総数が男女計と一致しない場合がある。

*平成18年度からは、枕崎出張所の統廃合により南さつま市・南九州市（旧川辺町・旧知覧町）との合計件数（人数）である。

L 保健・衛生

1 医療施設（調剤薬局を含む）

単位：件

平成30年3月31日現在

病 院						診 療 所		歯 科 診 療 所	薬 局 及 薬 店
個 人		法 人		公 立		施 設 数	病 床 数		
施 設 数	病 床 数	施 設 数	病 床 数	施 設 数	病 床 数				
—	—	7	664	1	55	14	51	13	10

資料：南薩地域振興局保健福祉環境部

2 医療関係従事者数（病院・診療所・調剤薬局を含む）

単位：人

平成28年10月1日現在

医 師	歯科医師	薬剤師	助産師	看護師	准看護師	看護業務 補 助 者	柔 道 整 復 師	検 査 技 師	栄 養 士	放 射 線 技 師
48	14	31	7	254.3	157.0	101.8	—	7.0	17.0	16.0

資料：南薩地域振興局保健福祉環境部

*医師・歯科医師は常勤の実人員数。その他従事者は各施設における通常の勤務時間に常勤換算したもの。

*薬剤師数については、政府統計窓口（e-Stat）の「統計でみる市町村のすがた2018」による。

*一般診療所の「栄養士」には「管理栄養士」を含む。

3 予防接種の状況

単位：人

区分 年度	四種混合	三種混合	二種混合	ポリオ	MR（風疹・麻疹）				日本脳炎	
	ジフテリア・百日せき・破傷風・ポリオ	ジフテリア・百日せき・破傷風	ジフテリア・破傷風		1 期	2 期	3 期	4 期	1 期	2 期
平成25年度	456	145	147	198	149	133	—	—	617	14
26年度	496	48	126	129	151	158	—	—	472	120
27年度	535	1	147	26	114	138	—	—	445	120
28年度	533	—	139	15	132	152	—	—	446	124
29年度	568	—	120	3	128	122	—	—	389	209
区分 年度	BCG	ヒブ	小児用肺炎球菌	水痘	子宮頸がん	B型肺炎	65歳以上インフルエンザ	成人肺炎球菌		
平成25年度	139	639	640	—	69	—	5,259	—		
26年度	119	520	520	472	2	—	5,472	787		
27年度	133	533	532	274	—	—	5,356	739		
28年度	141	520	525	251	2	198	5,445	752		
29年度	130	528	526	263	8	399	5,223	786		

資料：健康課

4 予防接種の実施状況

平成29年度

区 分	四種混合	二種混合	ポリオ	MR（風疹・麻疹）		日本脳炎		BCG	ヒブ
	ジフテリア・百日せき・破傷風・ポリオ	ジフテリア・破傷風		1 期	2 期	1 期	2 期		
対象者（人）	536	162	2	132	128	393	222	171	544
接種者（人）	568	120	3	128	122	389	209	130	528
接種率（%）	106.0	74.1	150.0	97.0	95.3	99.0	94.1	76.0	97.0
区 分	小児用肺炎球菌	水痘	子宮頸がん	B型肺炎	65歳以上インフルエンザ	成人肺炎球菌			
対象者（人）	544	264	95	408	8,221	1,969			
接種者（人）	526	263	8	399	5,223	786			
接種率（%）	96.7	99.6	8.4	97.8	63.5	39.9			

資料：健康課

*対象者・接種者は延べ人数

5 結核健康診断

単位：人

年度	区分	間接撮影	精密検査
平成25年度		1,346	16
26年度		1,411	8
27年度		1,420	11
28年度		1,290	12
29年度		1,268	11

資料：健康課

6 結核健康診断実施状況

平成29年度

区分	対象者 (人)	受診者 (人)	受診率 (%)	精密検査 (人)
一般（レントゲン検査）	7,332	1,268	17.3	11

資料：健康課

7 各種健康診査

平成29年度

区分	対象者 (人)	受診者 (人)	受診率 (%)	要経過観察 (人)	要精密検査 (人)	虫歯有病者 (人)
3～4か月児健診	133	133	100.0	18	—	—
6～7か月児健診	128	128	100.0	11	2	—
1歳6か月児健診 (歯科健診含む)	145	145	100.0	7	3	2
3歳児健診 (歯科健診含む)	121	121	100.0	2	1	23
2歳児歯科健診	143	98	68.5	—	—	—
2歳6か月児歯科健診	141	102	72.3	—	—	—

資料：健康課

8 成人病検診状況

平成29年度

区 分		対 象 者 (人)			受 診 人 員 (人)			受 診 率 (%)			要精密者及び 要医療者 (人)		
		計	男	女	計	男	女	計	男	女	計	男	女
康 特 診 定 査 健	計	4,585	—	—	2,034	—	—	44.4	—	—	—	—	—
胃 が ん 検 診	計	15,119	6,687	8,432	1,134	512	622	7.5	7.7	7.4	116	64	52
	40～49歳	2,303	1,121	1,182	112	42	70	4.9	3.7	5.9	6	3	3
	50～59歳	2,783	1,335	1,448	169	58	111	6.1	4.3	7.7	11	5	6
	60～69歳	4,257	2,107	2,150	422	197	225	9.9	9.3	10.5	44	24	20
	70歳以上	5,776	2,124	3,652	431	215	216	7.5	10.1	5.9	55	32	23
子 宮 頸 が ん 検 診	計	10,317	—	10,317	1,095	—	1,095	10.6	—	10.6	6	—	6
	20～29歳	812	—	812	48	—	48	5.9	—	5.9	1	—	1
	30～39歳	1,073	—	1,073	147	—	147	13.7	—	13.7	1	—	1
	40～49歳	1,182	—	1,182	129	—	129	10.9	—	10.9	2	—	2
	50～59歳	1,448	—	1,448	191	—	191	13.2	—	13.2	1	—	1
	60～69歳	2,150	—	2,150	379	—	379	17.6	—	17.6	1	—	1
70歳以上	3,652	—	3,652	201	—	201	5.5	—	5.5	0	—	—	
肺 が ん 検 診	計	15,119	6,687	8,432	1,560	641	919	10.3	9.6	10.9	19	7	12
	40～49歳	2,303	1,121	1,182	84	27	57	3.6	2.4	4.8	—	—	—
	50～59歳	2,783	1,335	1,448	155	34	121	5.6	2.5	8.4	1	—	1
	60～69歳	4,257	2,107	2,150	557	221	336	13.1	10.5	15.6	8	3	5
	70歳以上	5,776	2,124	3,652	764	359	405	13.2	16.9	11.1	10	4	6
大 腸 が ん 検 診	計	15,119	6,687	8,432	1,394	558	836	9.2	8.3	9.9	62	27	35
	40～49歳	2,303	1,121	1,182	75	24	51	3.3	2.1	4.3	1	1	—
	50～59歳	2,783	1,335	1,448	167	43	124	6.0	3.2	8.6	5	3	2
	60～69歳	4,257	2,107	2,150	571	227	344	13.4	10.8	16.0	16	7	9
	70歳以上	5,776	2,124	3,652	581	264	317	10.1	12.4	8.7	40	16	24

資料：健康課

* 特定健康診査欄については枕崎市国民健康保険加入者の実績数

9 死因別死亡者数

区分	年次	平成26年			平成27年			平成28年		
		男	女	計	男	女	計	男	女	計
総	計	174	156	330	182	200	382	173	221	394
	感染症・寄生虫症	1	5	6	2	2	4	1	1	2
	新 生 物	51	41	92	52	40	92	54	54	108
	血液系疾患・免疫障害	—	—	—	—	1	1	2	—	2
	内分泌・栄養及び代謝疾患	2	1	3	2	2	4	1	2	3
	精神及び行動の障害	—	—	—	—	1	1	—	—	—
	神経系の疾患	2	4	6	4	3	7	2	9	11
	循環器系の疾患	54	45	99	40	77	117	47	74	121
	呼吸器系の疾患	30	29	59	51	32	83	38	40	78
	消化器系の疾患	10	9	19	10	7	17	7	10	17
	皮膚・皮下組織の疾患	—	—	—	—	1	1	—	—	—
	筋骨格系・結合組織疾患	1	2	3	—	1	1	—	1	1
	尿路性器系の疾患	4	9	13	3	10	13	5	11	16
	他に分類されないもの	2	5	7	8	8	16	3	6	9
	傷病及び死亡の外因	17	5	22	10	15	25	13	12	25
	そ の 他	—	1	1	—	—	—	—	1	1

資料：健康課

10 ごみ収集の状況

区分 年度	収集人口 (人)	総収集量 (t)	可燃ごみ (t)	不燃ごみ (t)	資源ごみ (t)
平成25年度	23,153	5,559	4,575	276	708
26年度	22,840	5,395	4,478	267	650
27年度	22,409	5,275	4,350	280	645
28年度	21,960	5,024	4,157	261	606
29年度	21,655	5,034	4,170	247	617

資料：市民生活課

11 し尿収集の状況

単位：kℓ

年 度	総収集量
平成25年度	8,337
26年度	8,198
27年度	7,874
28年度	6,569
29年度	5,870

資料：市民生活課

12 火葬場の使用状況

単位：人

区分 年度	市 内				市 外			
	大人	小人	死産児	改葬	大人	小人	死産児	改葬
平成25年度	373	1	2	25	262	2	1	84
26年度	349	1	—	33	291	—	3	51
27年度	363	2	1	20	257	—	2	78
28年度	388	—	2	22	264	1	5	63
29年度	329	—	—	43	255	—	2	62

資料：南薩地区衛生管理組合

13 火葬場の市町別使用状況

単位：人

平成29年度

区 分	総 数	大 人	小 人	死 産 児	改 葬
総 数	691	584	—	2	105
枕 崎 市	372	329	—	—	43
旧知覧町	202	173	—	1	28
旧坊津町	80	71	—	1	8
旧川辺町	—	—	—	—	—
旧金峰町	—	—	—	—	—
そ の 他	37	11	—	—	26

資料：南薩地区衛生管理組合

M 電気・上下水道

1 変電施設現況

変電所名	枕崎変電所	最大電圧（送電線）	66,000V
所在地	枕崎市緑町8番地	認可出力	80,000KVA
事業者名	九州電力株式会社	設備容量	80,000KVA
竣工	昭和8年8月		

資料：九州電力(株)枕崎変電所

2 上水道事業業務量

区分 \ 年度	平成28年度	平成29年度	増減
年度末給水人口(人)	19,037	18,809	△ 228
年度末給水戸数(戸)	10,583	10,529	△ 54
年間配水量(m ³)	2,888,436	2,879,526	△ 8,910
年間有収水量(m ³)	2,641,370	2,564,965	△ 76,405
年間有収率(%)	91.5	89.1	△ 2.4
年間1日平均配水量(m ³)	7,914	7,889	△ 25
年間1日最大配水量(m ³)	9,140	9,423	283

資料：水道課

3 公共下水道普及状況

区分 \ 年度	平成28年度	平成29年度
行政区域面積(A)	74.78km ²	74.78km ²
行政区域人口(B)	21,960人	21,655人
処理可能区域(C)	ha	430.4ha
	C/A	5.8%
処理可能人口(D)	人	13,119人
	D/B	59.7%
		432.6ha
		5.8%
		13,134人
		60.7%

資料：下水道課

N 教育・文化

1 幼稚園の園児数

単位：人

平成30年5月1日現在

区 分	園 児 数				認 可 定 員
	総 数	3 歳	4 歳	5 歳	
総 数	127	31	47	49	240
枕 崎 幼 稚 園	90	x	x	x	120
長 野 幼 稚 園	37	x	x	x	120

資料：学校基本調査

*枕崎カトリック幼稚園については平成23年3月31日廃園

*招魂塚幼稚園については平成27年2月20日廃園

2 小学校の児童数・教職員数

単位：人

平成30年5月1日現在

区 分	児 童 数			教 職 員 数		
	総 数	男	女	総 数	男	女
総 計	929	460	469	72	30	42
枕 崎 小 学 校	431	217	214	24	10	14
桜 山 小 学 校	137	65	72	14	7	7
別 府 小 学 校	116	52	64	14	6	8
立 神 小 学 校	245	126	119	20	7	13

資料：教育委員会

*代替者・専科非常勤を除く

*金山小学校については平成26年3月31日廃校

3 中学校の生徒数・教職員数

単位：人

平成30年5月1日現在

区 分	生 徒 数			教 職 員 数		
	総 数	男	女	総 数	男	女
総 数	512	259	253	66	42	24
枕 崎 中 学 校	233	116	117	21	14	7
桜 山 中 学 校	88	43	45	14	8	6
別 府 中 学 校	60	34	26	11	7	4
立 神 中 学 校	131	66	65	20	13	7

資料：教育委員会

*代替者・専科非常勤を除く

4 高等学校の生徒数・教職員数

単位：人

平成30年5月1日現在

区 分	生 徒 数			教 職 員 数		
	総 数	男	女	総 数	男	女
枕 崎 高 等 学 校	174	71	103	29	19	10
鹿 児 島 水 産 高 等 学 校	309	255	54	84	74	10

資料：各高等学校

5 小学校学年別，学級数・男女別児童数

単位：人

平成30年5月1日現在

区 分	枕崎小学校	桜山小学校	別府小学校	立神小学校	計	
総計	学級数	16 (3)	8 (2)	8 (2)	13 (4)	45 (11)
	男	217 (12)	65 (8)	52 (2)	126 (6)	460 (28)
	女	214 (4)	72 (1)	64 (2)	119 (5)	469 (12)
	計	431 (16)	137 (9)	116 (4)	245 (11)	929 (40)
1年	学級数	4 (1)	3 (2)	2 (1)	4 (3)	20
	男	36 (3)	5 (2)	3	16 (4)	60
	女	40 (1)	7	10 (1)	14 (1)	71
	計	76 (4)	12 (2)	13 (1)	30 (5)	131 (12)
2年	学級数	2	1	2 (1)	2	8
	男	28 (1)	16 (2)	10 (2)	22 (1)	76
	女	33	17	15	22	87
	計	61 (1)	33 (2)	25 (2)	44 (1)	163 (6)
3年	学級数	4 (2)	1	1	2 (1)	11
	男	37 (5)	15 (3)	11	15 (1)	78
	女	32 (1)	10 (1)	6	22 (1)	70
	計	69 (6)	25 (4)	17 (-)	37 (2)	148 (12)
4年	学級数	2	1	1	2	6
	男	32 (1)	11	12	26	81
	女	44	11	14 (1)	27 (1)	96
	計	76 (1)	22 (-)	26 (1)	53 (1)	177 (3)
5年	学級数	2	1	1	2	6
	男	38	10 (1)	8	26	82
	女	28	8	9	19 (2)	64
	計	66 (-)	18 (1)	17 (-)	45 (2)	146 (3)
6年	学級数	2	1	1	1	5
	男	46 (2)	8	8	21	83
	女	37 (2)	19	10	15	81
	計	83 (4)	27 (-)	18 (-)	36 (-)	164 (4)

資料：教育委員会

* ()内は特別支援学級の学級数・児童数の再掲

6 中学校学年別，学級数・男女別生徒数

単位：人

平成30年5月1日現在

区 分	枕崎中学校	桜山中学校	別府中学校	立神中学校	計	
総計	学級数	9 (3)	4 (1)	4 (1)	8 (3)	25 (8)
	男	116 (7)	43 (1)	34 (2)	66 (4)	259 (14)
	女	117 (1)	45 (1)	26 (1)	65 (3)	253 (6)
	計	233 (8)	88 (2)	60 (3)	131 (7)	512 (20)
1年	学級数	4 (2)	2 (1)	2 (1)	2 (1)	10 (5)
	男	39 (1)	14 (1)	14 (1)	21 (1)	88 (4)
	女	38 (1)	10	4	16	68 (1)
	計	77 (2)	24 (1)	18 (1)	37 (1)	156 (5)
2年	学級数	2	1	1	3 (1)	7 (1)
	男	36 (2)	10	11	22	79 (2)
	女	41	20	13	21 (1)	95 (1)
	計	77 (2)	30 (-)	24 (-)	43 (1)	174 (3)
3年	学級数	3 (1)	1	1	3 (1)	8 (2)
	男	41 (4)	19	9 (1)	23 (3)	92 (8)
	女	38	15 (1)	9 (1)	28 (2)	90 (4)
	計	79 (4)	34 (1)	18 (2)	51 (5)	182 (12)

資料：教育委員会

* ()内は特別支援学級の学級数・児童数の再掲

7 体格の状況（身長）小学校

単位：cm

平成30年6月末日現在

区 分	1年		2年		3年		4年		5年		6年	
	男	女	男	女	男	女	男	女	男	女	男	女
全 国 平 均	116.5	115.6	122.5	121.5	128.1	127.3	133.7	133.4	138.8	140.1	145.2	146.8
県 平 均	116.1	114.9	122.1	120.6	127.2	127.0	132.3	132.5	138.7	139.9	144.0	146.7
市 平 均	115.7	114.5	121.4	120.7	127.4	127.8	132.9	133.7	138.2	139.3	145.3	147.9

資料：教育委員会

8 体格の状況（身長）中学校

単位：cm

平成30年6月末日現在

区 分	1年		2年		3年	
	男	女	男	女	男	女
全 国 平 均	152.7	151.9	159.8	154.9	165.3	156.6
県 平 均	151.6	151.5	159.3	154.1	164.7	156.1
市 平 均	152.1	152.3	158.1	154.1	163.9	157.7

資料：教育委員会

9 体格の状況（体重）小学校

単位：kg

平成30年6月末日現在

区 分	1年		2年		3年		4年		5年		6年	
	男	女	男	女	男	女	男	女	男	女	男	女
全 国 平 均	21.4	20.9	24.1	23.5	27.2	26.4	30.7	30.0	34.1	34.1	38.4	39.1
県 平 均	21.4	20.9	24.2	23.1	27.0	26.8	30.2	29.8	34.7	34.3	37.6	39.1
市 平 均	20.6	19.6	23.3	23.0	26.4	27.4	31.4	31.6	32.9	34.0	38.5	39.5

資料：教育委員会

10 体格の状況（体重）中学校

単位：kg

平成30年6月末日現在

区 分	1年		2年		3年	
	男	女	男	女	男	女
全 国 平 均	44.0	43.7	48.8	47.2	54.0	49.9
県 平 均	43.8	43.6	48.8	47.6	53.5	50.4
市 平 均	44.7	43.6	47.0	46.4	51.6	50.5

資料：教育委員会

1 1 中学校卒業者の進路状況

単位：人

区分 年度	卒業生の総数			進学者			就職者			その他		
	計	男	女	計	男	女	計	男	女	計	男	女
平成25年度	208	109	99	208	109	99	—	—	—	—	—	—
26年度	198	102	96	196	100	96	1	1	—	1	1	—
27年度	191	85	106	187	82	105	3	3	—	1	—	1
28年度	213	113	100	211	112	99	1	1	—	1	—	1
29年度	160	84	76	158	83	75	—	—	—	2	1	1

資料：教育委員会

1 2 中学校卒業者の進路状況（学校別）

単位：人

平成29年度

区 分	卒業生の総数			進学者			就職者			その他		
	計	男	女	計	男	女	計	男	女	計	男	女
総 数	160	84	76	158	83	75	—	—	—	2	1	1
枕崎中学校	75	42	33	74	41	33	—	—	—	1	1	—
桜山中学校	24	12	12	24	12	12	—	—	—	—	—	—
別府中学校	17	10	7	17	10	7	—	—	—	—	—	—
立神中学校	44	20	24	43	20	23	—	—	—	1	—	1

資料：教育委員会

1 3 枕崎高等学校卒業者の進路状況

単位：人

区分 年度	卒業生の総数			進学者			就職者			その他		
	計	男	女	計	男	女	計	男	女	計	男	女
平成25年度	98	42	56	74	27	47	22	15	7	2	—	2
26年度	94	28	66	76	27	49	16	1	15	2	—	2
27年度	97	26	71	74	19	55	20	6	14	3	1	2
28年度	93	30	63	64	21	43	28	8	20	1	1	—
29年度	67	24	43	49	16	33	16	7	9	2	1	1

資料：枕崎高等学校

1 4 鹿児島水産高等学校卒業者の進路状況

単位：人

区分 年度	卒業生の総数			進学者			就職者			その他		
	計	男	女	計	男	女	計	男	女	計	男	女
平成25年度	89	78	11	32	30	2	57	48	9	—	—	—
26年度	103	94	9	39	34	5	63	59	4	1	1	—
27年度	102	96	6	42	37	5	60	59	1	—	—	—
28年度	94	84	10	43	36	7	50	48	2	1	—	1
29年度	98	88	10	31	28	3	65	58	7	2	2	—

資料：鹿児島水産高等学校

15 市内の事業所に就職した人（中学校）

単位：人

平成29年度

区 分	第1次産業				第2次産業				第3次産業					
	農林業		水産業		建設業		製造業		卸・小売業		サービス業		その他	
	男	女	男	女	男	女	男	女	男	女	男	女	男	女
総 数	—	—	—	—	—	—	—	—	—	—	—	—	—	—
枕崎中学校	—	—	—	—	—	—	—	—	—	—	—	—	—	—
桜山中学校	—	—	—	—	—	—	—	—	—	—	—	—	—	—
別府中学校	—	—	—	—	—	—	—	—	—	—	—	—	—	—
立神中学校	—	—	—	—	—	—	—	—	—	—	—	—	—	—

資料：各中学校

16 市外の事業所に就職した人（中学校）

単位：人

平成29年度

区 分	第1次産業				第2次産業				第3次産業					
	農林業		水産業		建設業		製造業		卸・小売業		サービス業		その他	
	男	女	男	女	男	女	男	女	男	女	男	女	男	女
総 数	—	—	—	—	—	—	—	—	—	—	—	—	—	—
枕崎中学校	—	—	—	—	—	—	—	—	—	—	—	—	—	—
桜山中学校	—	—	—	—	—	—	—	—	—	—	—	—	—	—
別府中学校	—	—	—	—	—	—	—	—	—	—	—	—	—	—
立神中学校	—	—	—	—	—	—	—	—	—	—	—	—	—	—

資料：各中学校

17 市内の事業所に就職した人（高校）

単位：人

平成29年度

区 分	第1次産業				第2次産業				第3次産業					
	農林業		水産業		建設業		製造業		卸・小売業		サービス業		その他	
	男	女	男	女	男	女	男	女	男	女	男	女	男	女
総 数	—	—	—	—	—	—	6	1	—	2	—	2	—	1
枕崎高校	—	—	—	—	—	—	1	1	—	2	—	2	—	1
鹿児島水産高校	—	—	—	—	—	—	5	—	—	—	—	—	—	—

資料：各高等学校

18 市外の事業所に就職した人（高校）

単位：人

平成29年度

区 分	第1次産業				第2次産業				第3次産業					
	農林業		水産業		建設業		製造業		卸・小売業		サービス業		その他	
	男	女	男	女	男	女	男	女	男	女	男	女	男	女
総 数	3	—	8	—	6	—	7	—	6	—	9	6	20	4
枕崎高校	—	—	—	—	—	—	1	—	1	—	3	3	1	—
鹿児島水産高校	3	—	8	—	6	—	6	—	5	—	6	3	19	4

資料：各高等学校

19 奨学金の貸付状況

年度	区分	貸付人員					年度貸付額 (千円)	
		総数 (人)	大学 (人)	短大 (人)	高専 (人)	高校 (人)		専修学校 (人)
平成25年度		76	57	6	2	—	11	29,496 (1,093,758)
26年度		83	62	7	—	4	10	30,918 (1,124,676)
27年度		79	55	3	—	5	16	28,770 (1,153,446)
28年度		72	52	1	1	4	14	26,700 (1,180,146)
29年度		58	39	1	0	2	16	20,744 (1,200,890)

資料：教育委員会

* () 内は累計貸付総額

20 市立図書館の利用状況

年度	区分	入館者数 (人)	貸出冊数 (冊)	開館日数 (日)	1日平均	
					利用者数 (人)	貸出冊数 (冊)
平成25年度		30,907	50,079	297	104.1	168.6
26年度		32,003	47,626	297	107.8	160.4
27年度		34,345	45,080	295	116.4	152.8
28年度		35,773	45,865	296	120.9	154.9
29年度		34,996	45,692	293	119.4	155.9

資料：市立図書館

21 市立図書館の蔵書数

平成29年度

区分	冊数 (冊)	構成比 (%)
総数	64,610	100.0
総記	2,055	3.2
哲学	1,339	2.1
歴史	3,837	5.9
社会科学	3,466	5.4
自然科学	3,170	4.9
技術	2,970	4.6
産業	1,516	2.4
芸術	4,000	6.2
言語	802	1.2
文学	20,748	32.1
児童	13,221	20.5
絵本	6,917	10.7
紙芝居	418	0.6
視聴覚	151	0.2

資料：市立図書館

22 市立図書館の分類別貸出冊数

平成29年度

区分	冊数 (冊)	割合 (%)
総数	45,692	100.0
総記	302	0.7
哲学	977	2.1
歴史	1,256	2.8
社会科学	1,553	3.4
自然科学	1,891	4.1
技術	3,317	7.3
産業	912	2.0
芸術	2,112	4.6
言語	234	0.5
文学	12,207	26.7
児童	5,806	12.7
絵本	7,904	17.3
紙芝居	178	0.4
配本所, 団体貸出	4,830	10.6
月刊誌その他	2,158	4.7
C D	55	0.1

資料：市立図書館

2 3 市民会館の利用状況

平成29年度

区 分	利用回数 (回)	利用延べ人数 (人)
総 数	1,904	47,555
大 ホ ー ル	480	20,158
第 1 会 議 室	206	7,898
第 2 会 議 室	304	4,457
第 3 会 議 室	167	2,875
第 4 会 議 室	140	2,281
和 室	481	7,005
楽 屋 控 室	13	353
ホ ワ イ エ	21	1,428
そ の 他	92	1,100

資料：教育委員会

*大ホールにはステージのみの利用を含む。

2 4 枕崎児童館の利用状況

単位：人

平成29年度

区 分	利 用 人 数
総 数	5,541
幼 児	793
小 学 生	1,694
中 学 生	314
高 校 生	15
一 般	2,725

資料：福祉課

2 5 片平山児童センターの利用状況

単位：人

平成29年度

区 分	利 用 人 数
総 数	2,486
幼 児	453
小 学 生	1,447
中 学 生	198
高 校 生	14
一 般	374

資料：福祉課

○ 選 挙

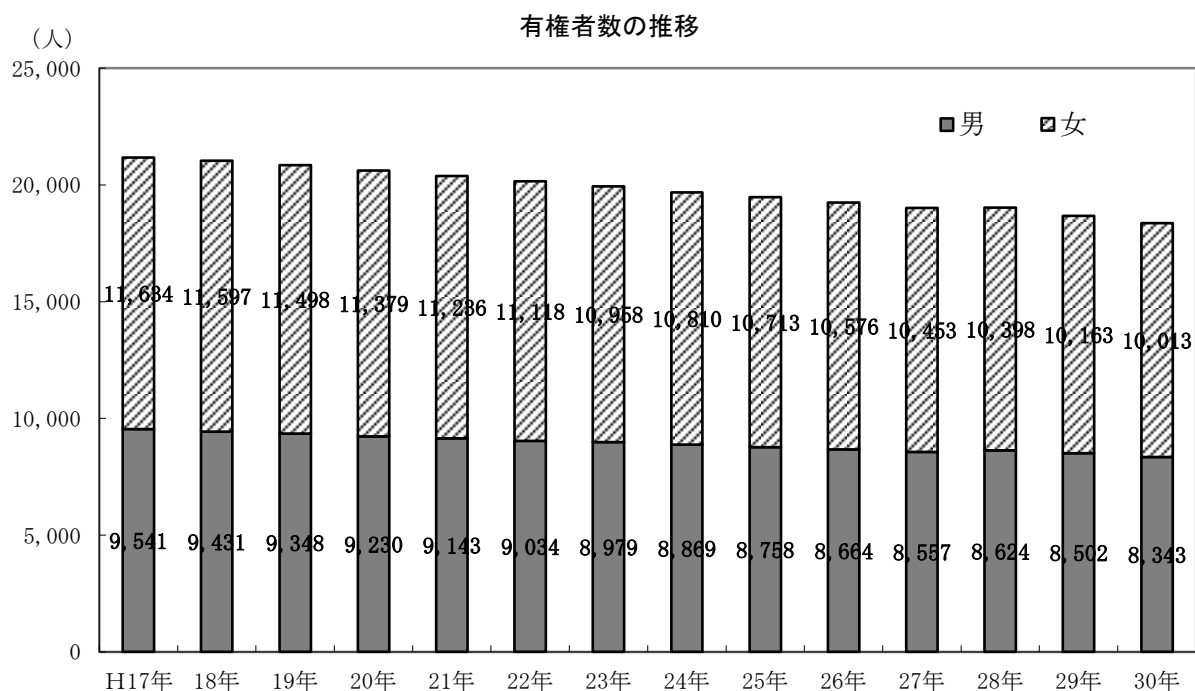
1 有権者数の推移

平成17～28年9月2日登録
平成29年～9月1日登録

区分 年次	総 数 (人)	男 (人)	女 (人)	総数に対する 男の割合 (%)	総数に対する 女の割合 (%)	有権者指数 平成27年=100
平成17年	21,175	9,541	11,634	45.1	54.9	111.4
18年	21,028	9,431	11,597	44.8	55.2	110.6
19年	20,846	9,348	11,498	44.8	55.2	109.7
20年	20,609	9,230	11,379	44.8	55.2	108.4
21年	20,379	9,143	11,236	44.9	55.1	107.2
22年	20,152	9,034	11,118	44.8	55.2	106.0
23年	19,937	8,979	10,958	45.0	55.0	104.9
24年	19,679	8,869	10,810	45.1	54.9	103.5
25年	19,471	8,758	10,713	45.0	55.0	102.4
26年	19,240	8,664	10,576	45.0	55.0	101.2
※ 27年	19,010	8,557	10,453	45.0	55.0	100.0
28年	19,022	8,624	10,398	45.3	54.7	100.1
29年	18,665	8,502	10,163	45.6	54.4	98.2
30年	18,356	8,343	10,013	45.5	54.5	96.6

資料：選挙管理委員会

※平成27年は国勢調査が実施された年であるので基準年とした。



2 地区別登録人員

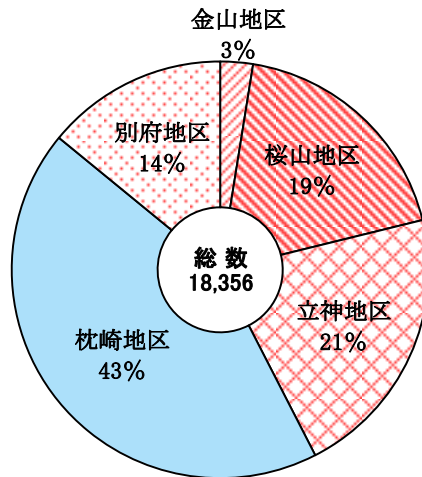
単位：人

平成30年9月1日登録

区分	総数	金山地区	桜山地区	立神地区	枕崎地区	別府地区
総数	18,356	465	3,419	3,910	7,978	2,584
男	8,343	204	1,547	1,828	3,593	1,171
女	10,013	261	1,872	2,082	4,385	1,413

資料：選挙管理委員会

校別有権者数の構成



3 投票区別登録人員

単位：人

平成30年9月1日登録

区分	総数	第1投票区	第2投票区	第3投票区	第4投票区	第5投票区	第6投票区
		枕崎小学校	松之尾センター	児童館	新町公民館	老人福祉センター	木原公民館
総数	18,356	3,994	374	994	1,006	753	857
男	8,343	1,812	171	438	457	326	389
女	10,013	2,182	203	556	549	427	468

つづき

区分	第7投票区	第8投票区	第9投票区	第10投票区	第11投票区	第12投票区	第13投票区
	桜山小学校	岩崎公民館	道野公民館	板敷公民館	別府小学校	真茅公民館	下山公民館
総数	2,650	622	147	551	817	217	423
男	1,209	275	63	253	390	86	196
女	1,441	347	84	298	427	131	227

つづき

区分	第14投票区	第15投票区	第16投票区	第17投票区	第18投票区	第19投票区	第20投票区
	東白沢公民館	立神小学校	塩屋公民館	大塚公民館	金山公民館	木口屋公民館	田布川公民館
総数	576	2,098	1,074	738	172	43	250
男	246	979	499	350	76	21	107
女	330	1,119	575	388	96	22	143

資料：選挙管理委員会

4 選挙別投票状況

年	区 分	有権者数 (人)			投票者数 (人)		
		計	男	女	計	男	女
平成10年	市長選挙	21,501	9,608	11,893	15,743	6,564	9,179
10年	参議院議員通常選挙	21,623	9,658	11,965	12,725	5,427	7,298
11年	市議会議員選挙	21,301	9,513	11,788	17,804	7,508	10,296
11年	農業委員会委員選挙	4,309	1,950	2,359	3,208	1,436	1,772
12年	衆議院小選挙区選出議員選挙	21,496	9,618	11,878	12,823	5,549	7,274
12年	衆議院比例代表選出議員選挙	21,514	9,626	11,888	12,828	5,552	7,276
12年	最高裁判所国民審査	21,496	9,618	11,878	12,695	5,494	7,201
12年	県知事選挙	21,246	9,493	11,753	8,460	3,610	4,850
12年	鹿児島海区漁業調整委員会委員選挙	342	334	8	—	—	—
13年	参議院議員選挙区選挙	21,557	9,631	11,926	12,545	5,320	7,225
13年	参議院議員比例代表選挙	21,580	9,642	11,938	9,551	5,324	4,227
14年	市長選挙	21,327	9,523	11,804	16,320	6,921	9,399
14年	市議会議員補欠選挙	21,327	9,523	11,804	16,316	6,918	9,398
14年	農業委員会委員選挙	3,855	1,792	2,063	—	—	—
15年	県議会議員選挙	21,130	9,472	11,658	12,569	5,360	7,209
15年	市議会議員選挙	21,121	9,466	11,655	16,521	7,007	9,514
15年	衆議院小選挙区選出議員選挙	21,398	9,605	11,793	12,265	5,347	6,918
15年	衆議院比例代表選出議員選挙	21,422	9,617	11,805	12,268	5,349	6,919
15年	最高裁判所国民審査	21,398	9,605	11,793	12,184	5,307	6,877
16年	合併協議会設置協議についての投票	21,158	9,498	11,660	12,113	5,187	6,926
16年	参議院議員選挙区選挙	21,278	9,555	11,723	12,643	5,476	7,167
16年	参議院議員比例代表選挙	21,304	9,567	11,737	12,649	5,478	7,171
16年	鹿児島県知事選挙	20,997	9,426	11,571	12,631	5,469	7,162
16年	鹿児島海区漁業調整委員会委員選挙	321	315	6	132	127	5
17年	農業委員会委員選挙	2,973	1,377	1,596	2,175	1,037	1,138
17年	衆議院小選挙区選出議員選挙	21,142	9,519	11,623	13,646	5,938	7,708
17年	衆議院比例代表選出議員選挙	21,169	9,531	11,638	13,648	5,940	7,708
17年	最高裁判所国民審査	21,142	9,519	11,623	13,490	5,864	7,626
18年	市長選挙	20,960	9,408	11,552	15,264	6,550	8,714
19年	県議会議員選挙	20,580	9,218	11,362	11,135	4,822	6,313
19年	市議会議員選挙	20,560	9,210	11,350	14,007	5,922	8,085
19年	参議院議員選挙区選挙	20,944	9,389	11,555	12,006	5,250	6,756
19年	参議院議員比例代表選挙	20,944	9,389	11,555	12,005	5,250	6,755
20年	農業委員会委員選挙	2,500	1,194	1,306	1,910	932	978
20年	鹿児島県知事選挙	20,372	9,115	11,257	7,967	3,392	4,575
20年	鹿児島海区漁業調整委員会委員選挙	258	253	5	—	—	—
21年	衆議院小選挙区選出議員選挙	20,373	9,136	11,237	13,837	6,113	7,724
21年	衆議院比例代表選出議員選挙	20,373	9,136	11,237	13,838	6,113	7,725
21年	最高裁判所国民審査	20,341	9,125	11,216	13,501	5,928	7,573
22年	市長選挙	20,150	9,033	11,117	14,053	5,986	8,067
22年	参議院議員選挙区選挙	20,199	9,046	11,153	11,338	4,966	6,372
22年	参議院議員比例代表選挙	20,199	9,046	11,153	11,339	4,966	6,373
23年	県議会議員選挙	19,751	8,879	10,872	11,976	5,202	6,774
23年	市議会議員選挙	19,728	8,869	10,859	13,566	5,850	7,716
23年	農業委員会委員選挙	2,255	1,065	1,190	—	—	—
24年	鹿児島県知事選挙	19,458	8,759	10,699	8,122	3,529	4,593
24年	鹿児島海区漁業調整委員会委員選挙	197	193	4	83	79	4
24年	衆議院議員補欠選挙	19,661	8,857	10,804	9,094	4,006	5,088
24年	衆議院小選挙区選出議員選挙	19,638	8,844	10,794	11,260	5,045	6,215
24年	衆議院比例代表選出議員選挙	19,638	8,844	10,794	11,259	5,044	6,215
24年	最高裁判所国民審査	19,605	8,833	10,772	10,839	4,855	5,984
25年	参議院議員選挙区選挙	19,593	8,807	10,786	9,392	4,207	5,185
25年	参議院議員比例代表選挙	19,593	8,807	10,786	9,392	4,207	5,185
26年	市長選挙	19,291	8,664	10,627	13,023	5,631	7,392
26年	農業委員会委員選挙	1,810	868	942	—	—	—
26年	衆議院小選挙区選出議員選挙	19,221	8,652	10,569	10,523	4,720	5,803
26年	衆議院比例代表選出議員選挙	19,221	8,652	10,569	10,522	4,719	5,803
26年	最高裁判所国民審査	19,188	8,641	10,547	10,143	4,556	5,587
27年	県議会議員選挙	18,868	8,485	10,383	11,551	5,091	6,460
27年	市議会議員選挙	18,837	8,466	10,371	12,078	5,309	6,769
27年	鹿児島海区漁業調整委員会委員補欠選挙	107	107	—	—	—	—
28年	参議院議員選挙区選挙	19,152	8,664	10,488	10,387	4,681	5,706
28年	参議院議員比例代表選挙	19,152	8,664	10,488	10,387	4,681	5,706
28年	鹿児島県知事選挙	18,812	8,503	10,309	10,359	4,666	5,693
28年	鹿児島海区漁業調整委員会委員選挙	100	100	—	38	38	—
29年	衆議院小選挙区選出議員選挙	18,631	8,476	10,155	9,932	4,498	5,434
29年	衆議院比例代表選出議員選挙	18,631	8,476	10,155	9,932	4,498	5,434
29年	最高裁判所国民審査	18,601	8,466	10,135	9,924	4,493	5,431
30年	市長選挙	18,454	8,409	10,045	11,698	5,118	6,580

資料：選挙管理委員会

つづき

投票率 (%)			執行年月日	備 考
計	男	女		
73.22	68.32	77.18	10年 1月18日	
58.85	56.19	60.99	10年 7月12日	
83.58	78.92	87.34	11年 4月25日	
74.45	73.64	75.12	11年 7月11日	
59.65	57.69	61.24	12年 6月25日	
59.63	57.68	61.20	12年 6月25日	在外選挙人を含む
59.06	57.12	60.62	12年 6月25日	
39.82	38.03	41.27	12年 7月16日	
—	—	—	12年 8月 3日	無投票 法人は男に含む
58.19	55.24	60.58	13年 7月29日	
44.26	55.22	35.41	13年 7月29日	在外選挙人を含む
76.52	72.68	79.63	14年 1月20日	
76.50	72.65	79.62	14年 1月20日	
—	—	—	14年 7月 7日	無投票
59.48	56.59	61.84	15年 4月13日	
78.22	74.02	81.63	15年 4月27日	
57.32	55.67	58.66	15年11月 9日	
57.27	55.62	58.61	15年11月 9日	在外選挙人を含む
56.94	55.25	58.31	15年11月 9日	
57.25	54.61	59.40	16年 3月14日	
59.42	57.31	61.14	16年 7月11日	
59.37	57.26	61.10	16年 7月11日	在外選挙人を含む
60.16	58.02	61.90	16年 7月11日	
41.12	40.32	83.33	16年 8月 5日	法人は男に含む
73.16	75.31	71.30	17年 7月10日	
64.54	62.38	66.32	17年 9月11日	
64.47	62.32	66.23	17年 9月11日	在外選挙人を含む
63.81	61.60	65.61	17年 9月11日	
72.82	69.62	75.43	18年 1月22日	
54.11	52.31	55.56	19年 4月 8日	
68.13	64.30	71.23	19年 4月22日	
57.32	55.92	58.47	19年 7月29日	在外選挙人を含む
57.32	55.92	58.46	19年 7月29日	在外選挙人を含む
76.40	78.06	74.89	20年 6月22日	
39.11	37.21	40.64	20年 7月13日	
—	—	—	20年 7月31日	無投票 法人は男に含む
67.92	66.91	68.74	21年 8月30日	在外選挙人を含む
67.92	66.91	68.75	21年 8月30日	在外選挙人を含む
66.37	64.96	67.52	21年 8月30日	
69.74	66.27	72.56	22年 1月17日	
56.13	54.90	57.13	22年 7月11日	在外選挙人を含む
56.14	54.90	57.14	22年 7月11日	在外選挙人を含む
60.63	58.59	62.31	23年 4月10日	
68.77	65.96	71.06	23年 4月24日	
—	—	—	23年 7月10日	
41.74	40.29	42.93	24年 7月 8日	
42.13	40.93	100.00	24年 8月 2日	法人は男に含む
46.25	45.23	47.09	24年10月28日	在外選挙人を含む
57.34	57.04	57.58	24年12月16日	在外選挙人を含む
57.33	57.03	57.58	24年12月16日	在外選挙人を含む
55.29	54.96	55.55	24年12月16日	
47.94	47.77	48.07	25年 7月21日	在外選挙人を含む
47.94	47.77	48.07	25年 7月21日	在外選挙人を含む
67.51	64.99	69.56	26年 1月19日	
—	—	—	26年 7月 6日	無投票
54.75	54.55	54.91	26年12月14日	在外選挙人を含む
54.74	54.54	54.91	26年12月14日	在外選挙人を含む
52.86	52.73	52.97	26年12月14日	
61.22	60.00	62.22	27年 4月12日	
64.12	62.71	65.27	27年 4月26日	
—	—	—	27年10月15日	無投票 法人は男に含む
54.23	54.03	54.41	28年 7月10日	在外選挙人を含む
54.23	54.03	54.41	28年 7月10日	在外選挙人を含む
55.07	54.87	55.22	28年 7月10日	
38.00	38.00	—	28年 8月 3日	法人は男に含む
53.31	53.07	53.51	29年10月22日	在外選挙人を含む
53.31	53.07	53.51	29年10月22日	在外選挙人を含む
53.35	53.07	53.59	29年10月22日	
63.39	60.86	65.51	30年 1月21日	

P 消防・防災・警察

1 消防施設・装備

平成30年4月1日現在

消 防 本 部	1	救命索発射銃	1	張 力 計	2		
消 防 署	1	油圧スプレッダー	3	エンジンカッター	2		
分 団	7	油 圧 切 断 機	2	救 命 胴 衣	61		
消防ポンプ自動車	9	エ ア ー ソ ー	2	潜 水 資 機 材	6		
水 槽 付 消 防 ポ ン プ 自 動 車	1	チ ェ ン ソ ー	2	化学消火剤 (20ℓ)	19		
小 型 動 力 ポ ン プ 付 水 槽 車	1	ガ ス 溶 断 機	2	オイルフェンス20m	4		
屈折はしご付消防 自 動 車	1	ガ ス 検 知 器	1	林野火災ジェット シューター	6		
救 助 工 作 車	1	発 電 機	6	人 工 蘇 生 器	4		
救 急 車	3	排 煙 機	2	除 細 動 器	5		
指 揮 車	1	耐 熱 服	2	ス ク ー プ ス ト レ ッ チ ャ ー	3		
防 災 活 動 車	1	空 気 呼 吸 器	17	携 帯 用 吸 引 器	3		
小 型 動 力 ポ ン プ 積 載 車	17	空気式救助マット	1	ホ ー ス	署	154	
隊 員 輸 送 車	1	指 輪 カ ッ タ ー	3		分 団	393	
消 防 無 線	基 地 局	1	防 毒 マ ス ク	2	消 火 栓		215
	中 継 局	—	防 塵 マ ス ク	5	防 火 水 槽	40 m ³ 以上	122
	移 動 局	19	緩 降 機	1		20 ~ 40 m ³	40
	携 帯 局	12	チ ル ホ ー ル	2	携 帯 局 デ ジ タ ル ト ラ ン シ ー バ ー		39

資料：枕崎市消防本部

2 消防本部消防署職員数

単位：人

平成30年4月1日現在

総数	消防司令長	消防司令	消防司令補	消防士長	消防副士長	消防士	事務吏員
42	1	6	6	13	4	11	1

資料：枕崎市消防本部

3 消防団員数

単位：人

平成30年4月1日現在

総数	団長	副団長	分団長	副分団長	部長	班長	団員
260	1	1	7	7	7	31	206

資料：枕崎市消防本部

4 火災発生状況

区分		年次	平成26年	平成27年	平成28年	平成29年	平成30年
		計					
件数 (件)	計		13	11	14	13	12
	建物		7	5	7	4	5
	林野		2	—	1	1	—
	車両		—	—	1	2	—
	船舶		—	—	—	—	1
	その他		4	6	5	6	6
焼損棟数 (棟)	住家		3	3	4	1	2
	非住家		5	3	6	6	4
焼損面積 (㎡)	建物		148	213	807	241	255
	林野		1,100	—	1,100	1,400	—
損害額(千円)			8,973	6,436	13,970	18,472	20,389

資料：枕崎市消防本部

5 救急車出動状況

単位：件

区分	年次	平成26年	平成27年	平成28年	平成29年	平成30年
総	数	1,030	1,066	1,134	1,157	1,056
火	災	—	1	—	—	1
自	然	—	—	—	—	—
水	難	3	1	1	—	2
交	通	75	79	67	71	54
労	働	13	9	18	16	16
運	動	9	3	7	3	6
一	般	133	138	141	145	133
加	害	1	4	3	3	4
自	損	15	9	9	10	11
急	病	523	551	646	639	591
そ	の	258	271	242	270	238

資料：枕崎市消防本部

6 交通事故の推移

区分	年次	平成26年	平成27年	平成28年	平成29年	平成30年
件	数 (件)	71	72	71	58	55
死	者 (人)	—	3	1	2	1
傷	者 (人)	87	85	85	66	57

資料：総務課

7 時間別交通事故発生状況

単位：件

区分	年次	平成26年	平成27年	平成28年	平成29年	平成30年
総	数	71	72	71	58	55
	6:00～8:00	7	7	4	9	1
	8:00～10:00	10	13	16	7	8
	10:00～12:00	14	12	13	9	9
	12:00～14:00	7	3	7	4	11
	14:00～16:00	12	12	11	6	7
	16:00～18:00	9	10	8	14	10
	18:00～20:00	8	11	6	6	2
	20:00～22:00	2	1	2	2	5
	22:00以降	2	3	4	1	2

資料：総務課

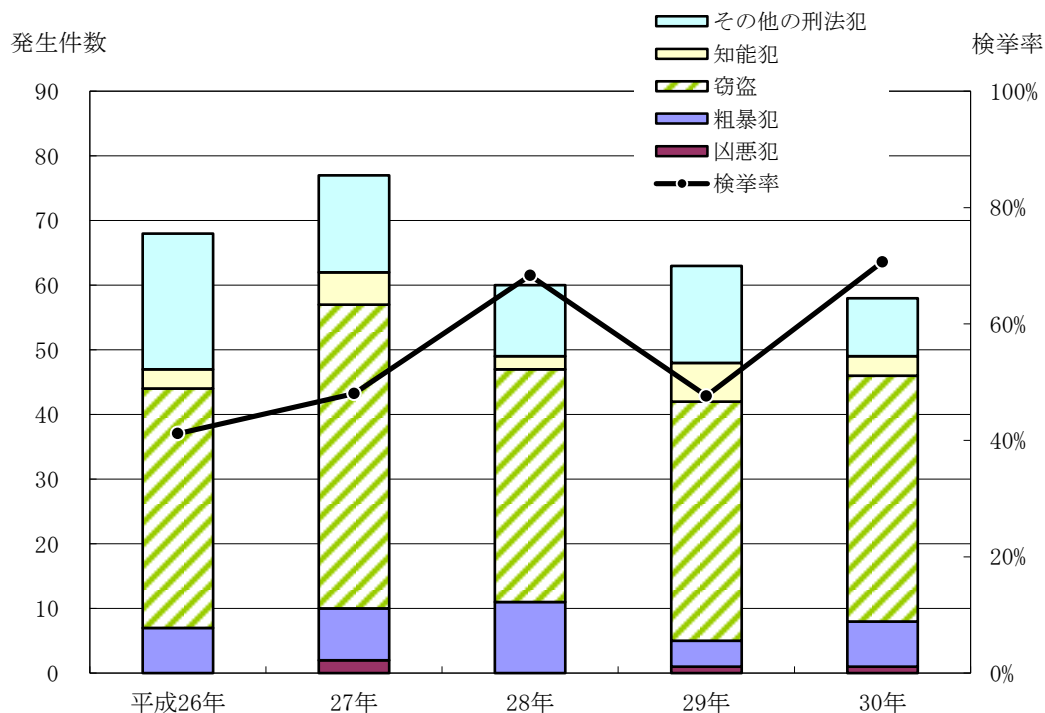
8 刑法犯の罪種別・発生・検挙率

単位：件

年次 区分	平成26年		平成27年		平成28年		平成29年		平成30年	
	発生	検挙	発生	検挙	発生	検挙	発生	検挙	発生	検挙
合計	68	28	77	37	60	41	63	30	58	41
凶悪犯	—	—	2	2	—	—	1	1	1	1
殺人	—	—	1	1	—	—	—	—	—	—
強盗	—	—	—	—	—	—	—	—	—	—
その他	—	—	1	1	—	—	1	1	1	1
粗暴犯	7	6	8	4	11	14	4	4	7	6
暴行	5	4	5	2	7	10	1	1	6	5
傷害	2	2	3	2	3	3	2	2	1	1
脅迫	—	—	—	—	1	1	1	1	—	—
恐喝	—	—	—	—	—	—	—	—	—	—
窃盗	37	16	47	26	36	22	37	18	38	26
知能犯	3	3	5	1	2	2	6	—	3	4
詐欺	3	3	5	1	2	2	6	—	2	3
横領	—	—	—	—	—	—	—	—	—	—
偽造	—	—	—	—	—	—	—	—	1	1
その他	21	3	15	4	11	3	15	7	9	4

資料：枕崎警察署

刑法犯発生数及び検挙率



Q 市民所得

1 市内総生産の推移

区分	年度	平成25年度	平成26年度	平成27年度	
		総生産額 (千円)	総生産額 (千円)	総生産額 (千円)	構成比 (%)
市内総生産		80,372,555	80,095,857	79,462,234	100.0
農林水産業		8,549,160	8,926,181	8,726,886	11.0
農業		3,643,109	4,016,574	4,117,569	5.2
林業		51,760	58,922	50,969	0.1
水産業		4,854,291	4,850,685	4,558,348	5.7
鉱業		1,814,229	2,280,658	2,460,819	3.1
製造業		19,144,844	18,161,983	16,435,646	20.7
電気・ガス・水道・廃棄物業		1,353,668	1,463,334	1,694,197	2.1
建設業		3,910,200	3,191,631	3,462,328	4.4
卸売・小売業		6,422,060	6,502,839	6,805,466	8.6
運輸・郵便業		3,765,707	3,662,100	3,689,289	4.6
宿泊・飲食サービス業		1,426,257	1,495,168	1,563,126	2.0
情報通信業		1,754,193	1,770,838	1,795,059	2.3
金融・保険業		3,106,308	3,103,231	3,193,344	4.0
不動産業		7,175,815	7,179,977	7,281,233	9.2
専門・科学、業務支援サービス業		2,394,734	2,481,845	2,300,470	2.9
公務		3,320,140	3,516,003	3,506,969	4.4
教育		3,879,318	4,034,801	4,051,880	5.1
保健衛生・社会事業		9,262,255	9,013,477	9,317,146	11.7
その他のサービス業		2,576,846	2,575,727	2,619,019	3.3
輸入品に課される税・関税		1,018,260	1,353,881	1,313,886	1.7
総資本形成に係る消費税(控除)		501,439	617,817	754,529	0.9

資料：平成27年度市町村民所得推計

2 市民所得推計の推移

区分	年度	平成25年度	平成26年度	平成27年度
		市内総生産	実数(千円) 対前年比(%) 順位(位)	80,372,555 — 17
市民所得	実数(千円) 対前年比(%) 順位(位)	51,232,948 — 17	50,974,697 99.5 17	50,974,187 100.0 17
1人当たり市民所得	実数(千円) 対前年比(%) 順位(位)	2,253 — 9	2,275 101.0 9	2,312 101.6 10

資料：平成27年度市町村民所得推計

3 総人口1人当たり所得推計の推移

項目		年度		
		平成25年度	平成26年度	平成27年度
実数 (千円)	市民所得	2,253	2,275	2,312
	県民所得	2,299	2,312	2,384
	国民所得	2,938	2,977	3,059
対前年度比 (%)	市民所得	—	101.0	101.6
	県民所得	—	100.6	103.1
	国民所得	—	101.3	102.8
対県との格差	市民所得	98.0	98.4	97.0
	国民所得	127.8	128.8	128.3

資料：平成27年度市町村民所得推計

4 県下19市の市民所得

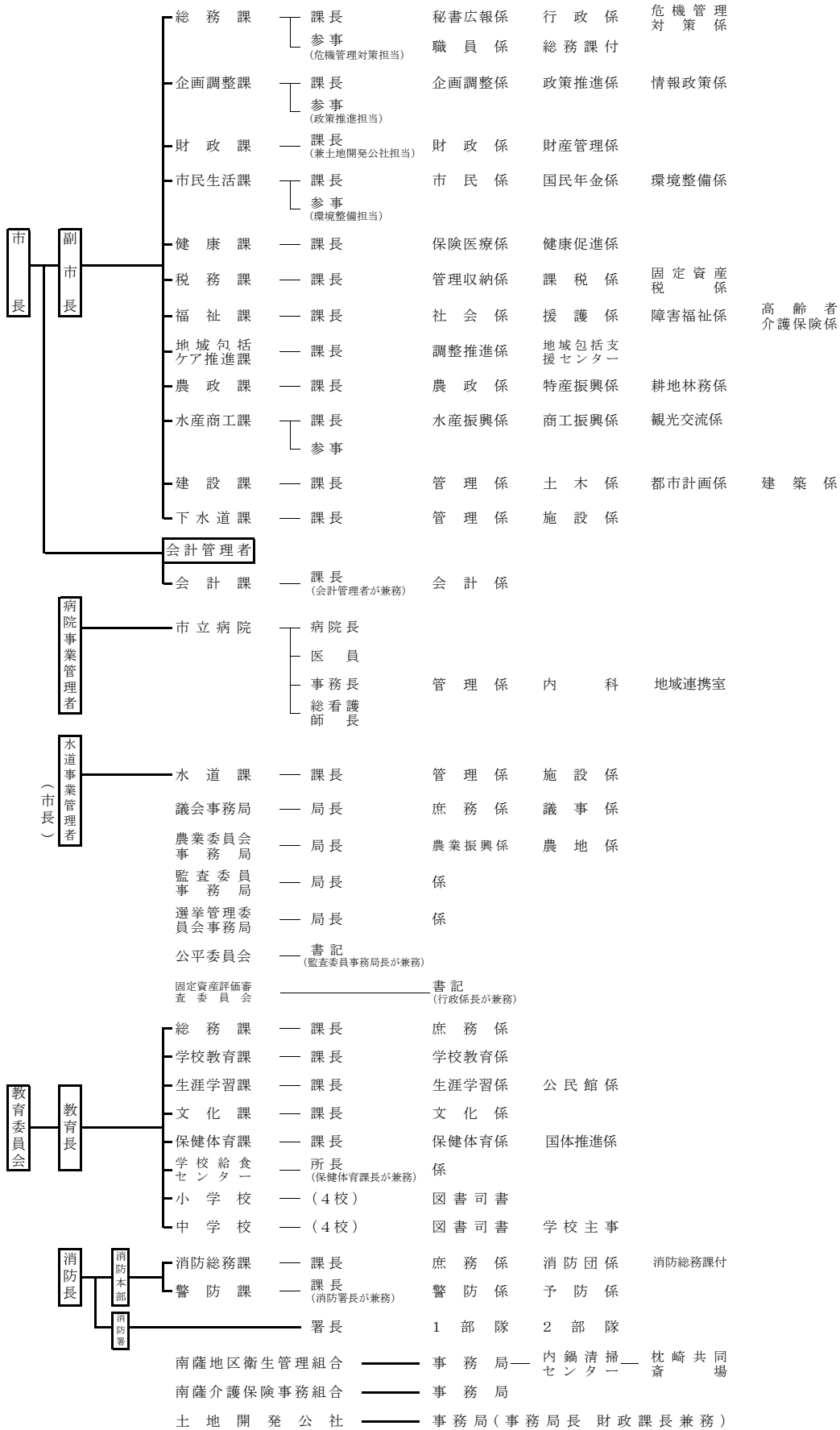
平成27年度

区分	総人口 (人)	総額 (千円)	一人当たり の市民所得		対県民所得 格差 (%)
			対前年度増加率 (%)	対前年度増加率 (%)	
鹿児島県	1,648,177	3,929,696,000	2.3	2,384	—
鹿児島市	599,814	1,553,897,323	2.2	2,591	108.7
鹿屋市	103,608	244,958,058	2.8	2,364	99.2
枕崎市	22,046	50,974,187	△ 0.0	2,312	97.0
阿久根市	21,198	46,333,571	0.4	2,186	91.7
出水市	53,758	117,805,322	3.1	2,191	91.9
指宿市	41,831	91,585,080	1.5	2,189	91.8
西之表市	15,967	35,297,192	1.1	2,211	92.7
垂水市	15,520	36,060,592	0.3	2,323	97.5
薩摩川内市	96,076	236,110,725	3.9	2,458	103.1
日置市	49,249	104,078,294	2.2	2,113	88.6
曾於市	36,557	79,163,516	1.7	2,165	90.8
霧島市	125,857	311,737,674	4.1	2,477	103.9
いちき串木野市	29,282	64,817,367	1.7	2,214	92.8
南さつま市	35,439	73,690,273	0.2	2,079	87.2
志布志市	31,479	79,221,182	5.7	2,517	105.6
奄美市	43,156	92,962,356	0.6	2,154	90.3
南九州市	36,352	82,380,214	1.6	2,266	95.0
伊佐市	26,810	61,933,061	0.8	2,310	96.9
始良市	75,173	163,717,084	2.0	2,178	91.3

資料：平成27年度市町村民所得推計

R 議会・執行機関

1 市行政機構図(平成30年4月1日現在)



資料:企画調整課

2 市職員数の推移

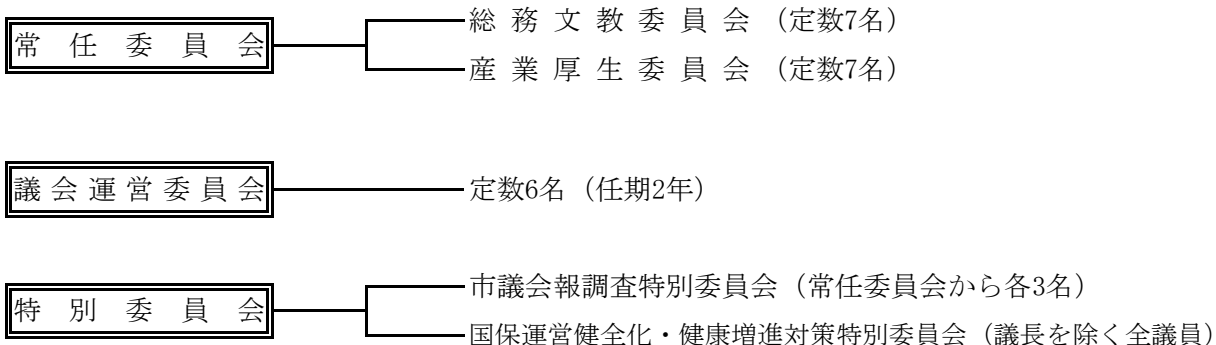
単位：人

各年4月1日現在

区分	年度	平成27年	平成28年	平成29年	平成30年
		数			
総	数	318	319	315	316
市長事務局		179	179	178	180
議会事務局		5	5	5	5
教育委員会事務局		34	33	32	32
選挙管理委員会事務局		2	2	2	2
農業委員会事務局		4	4	4	4
監査委員事務局		2	2	2	2
消防事務局		43	43	43	42
水道事業		13	13	12	12
病院事業		36	38	37	37

資料：総務課

3 委員会構成



資料：議会事務局

4 議会の運営状況

平成30年

区分	招集回数	会期延日数	議案議決内容						請願・陳情		
			可決	修正可決	同意	認定	承認	否決	採択	不採択	継続審査
総数	4	92	61	1	7	7	3	—	1	—	—
定例会	4	92	61	1	7	7	3	—	1	—	—
臨時会	—	—	—	—	—	—	—	—	—	—	—

資料：議会事務局

5 委員会等の開催状況

単位：日

平成30年

委員会名	開催日数
総務文教委員会	6
産業厚生委員会	6
議会運営委員会	12
特別委員会	26
全員協議会	12

資料：議会事務局

※「特別委員会」の開催日数には、予算特別委員会等も含む。

6 歴代議長・副議長在職期間

	議 長				副 議 長				就 任 月	退 任 月		
5	柳	田	栄	二	浜	崎	寿	内	昭和28年 5月	昭和29年 3月		
6	柳	田	栄	二	浜	崎	寿	内	昭和29年 3月	昭和30年 4月		
7	柳	田	栄	二	上	釜	孝		昭和30年 5月	昭和31年 6月		
8	上	釜	孝		上	竹	豊	志	昭和31年 6月	昭和33年 5月		
9	上	釜	孝		橋	口	春	夫	昭和33年 5月	昭和34年 4月		
10	柳	田	栄	二	上	竹	豊	志	昭和34年 5月	昭和36年 5月		
11	上	釜	孝		板	敷	政	清	昭和36年 5月	昭和37年 3月		
12	上	釜	孝		板	敷	政	清	昭和37年 3月	昭和38年 4月		
13	上	釜	孝		園	田	弘	二	昭和38年 5月	昭和40年 5月		
14	上	釜	孝		板	敷	政	清	昭和40年 5月	昭和40年11月		
15	板	敷	政	清	下	木	原	政	吉	昭和40年11月	昭和41年 3月	
16	板	敷	政	清	松	尾		繁		昭和41年 3月	昭和42年 4月	
17	板	敷	政	清	松	尾		繁		昭和42年 5月	昭和44年 5月	
18	板	敷	政	清	橋	口	春	夫		昭和44年 5月	昭和44年 7月	
19	板	敷	政	清	橋	口	春	夫		昭和44年 7月	昭和45年 2月	
20	板	敷	政	清	松	尾		繁		昭和45年 2月	昭和46年 4月	
21	松	尾		繁	塚	元	竜	夫		昭和46年 5月	昭和48年 5月	
22	松	尾		繁	塚	元	竜	夫	昭和48年 5月	(議 長 昭和50年4月 1日) (副議長 昭和50年4月30日)		
23	塚	元	竜	夫	加	治		貢		昭和50年 5月	昭和52年 5月	
24	中	原	秀	雄	中	山		了		昭和52年 5月	昭和54年 4月	
25	田	畑	次	雄	稲	森	一	孝		昭和54年 5月	昭和56年 5月	
26	田	畑	次	雄	中	釜	一	美		昭和56年 5月	昭和58年 4月	
27	大	園	静	夫	稲	森	一	孝		昭和58年 5月	昭和60年 5月	
28	大	園	静	夫	稲	森	一	孝		昭和60年 5月	昭和62年 4月	
29	神	園	正	幸	茅	野	十	吉		昭和62年 5月	平成元年 5月	
30	神	園	正	幸	茅	野	十	吉		平成元年 5月	平成 3年 4月	
31	上	園	喜	八	岩	下		勉		平成 3年 5月	平成 5年 4月	
32	上	園	喜	八	岩	下		勉		平成 5年 4月	平成 7年 4月	
33	今	給	黎	嘉	市	瀬	戸	口	末	俊	平成 7年 5月	平成 9年 5月
34	今	給	黎	嘉	市	瀬	戸	口	末	俊	平成 9年 5月	平成11年 4月
35	篠	原	伸	孝	松	野	下		聖		平成11年 5月	平成13年 5月
36	瀬	戸	口	末	俊	中	原	行	男		平成13年 5月	平成15年 4月
37	松	野	下	聖		畠	野	宏	之		平成15年 5月	平成17年 5月
38	畠	野	宏	之	岩	下	司	郎		平成17年 5月	(副議長のみ平成17年8月)	
					立	石	幸	徳		(副議長のみ平成17年9月)	平成19年 4月	
39	畠	野	宏	之	俵	積	田	義	信		平成19年 5月	平成22年 3月
40	俵	積	田	義	信	上	釜	い	ほ		平成22年 3月	平成23年 4月
41	俵	積	田	義	信	新	屋	敷	幸	隆	平成23年 5月	平成25年 4月
42	立	石	幸	徳	茅	野		勲			平成25年 5月	平成27年 4月
43	新	屋	敷	幸	隆	中	原	重	信		平成27年 5月	平成29年 5月
44	新	屋	敷	幸	隆	中	原	重	信		平成29年 5月	現在に至る

資料：議会事務局

7 議員名簿

平成30年9月1日現在

議席番号	氏名	所属政党	所属委員会
(議長) 1	新屋敷 幸隆	無所属	総務文教
2	永野 慶一郎	無所属	総務文教
3	吉嶺 周作	無所属	○総務文教
4	城森 史明	無所属	産業厚生
5	吉松 幸夫	無所属	◎産業厚生
6	俵積田 義信	無所属	産業厚生
7	清水 和弘	無所属	総務文教
8	禰占 通男	無所属	◎総務文教
9	沖園 強	無所属	総務文教
10	茅野 勲	無所属	産業厚生
11	下竹 芳郎	無所属	産業厚生
12	豊留 榮子	共産	○産業厚生
13	立石 幸徳	無所属	総務文教
(副議長) 14	中原 重信	無所属	産業厚生

資料：議会事務局

*◎は委員長，○は副委員長

8 歴代首長の在職期間

	氏名	就任年月	退任年月
1	児玉久清	明治22年 4月	明治36年 1月
2	田代敬二	明治36年 4月	明治43年 3月
3	今給黎誠吾	明治43年 3月	昭和21年 11月
4	山之内梓	昭和22年 4月	昭和28年 3月
5	高城憲夫	昭和28年 5月	昭和28年 12月
6	福崎静雄	昭和29年 1月	昭和41年 1月
7	上釜孝英	昭和41年 1月	昭和53年 1月
8	田代清	昭和53年 1月	平成 2年 1月
9	今給黎久	平成 2年 1月	平成14年 1月
10	神園征	平成14年 1月	平成18年 1月
11	瀬戸嘉昭	平成18年 1月	平成22年 1月
12	神園征	平成22年 1月	平成30年 1月
13	前田祝成	平成30年 1月	現在

資料：総務課

9 歴代副市長（助役）の在職期間

	氏名	就任年月	退任年月
	田代敬二	明治23年 11月	明治31年 11月
	久木田早苗	明治31年 11月	明治43年 2月
	田代幸五郎	明治43年 3月	大正 6年 7月
	高城幸市	大正 6年 10月	昭和 8年 10月
	日渡弥雄	昭和 8年 10月	昭和21年 10月
	久木田秀徳	昭和18年 8月	昭和22年 4月
	福崎静雄	昭和22年 6月	昭和26年 4月
	丸野清司	昭和26年 5月	昭和28年 3月
	山之内国助	昭和29年 3月	昭和40年 10月
	久木田正己	昭和41年 1月	昭和53年 1月
	生駒昌夫	昭和53年 3月	昭和57年 2月
	宮原慶太郎	昭和57年 3月	昭和61年 3月
	水流久夫	昭和61年 4月	平成 2年 1月
	松山敏彦	平成 2年 3月	平成 6年 2月
	牧野正和	平成 6年 4月	平成14年 1月
	中村均光	平成14年 5月	平成18年 1月
	中村秀雄	平成18年 3月	平成22年 1月
	地頭所恵	平成22年 4月	平成25年 3月
	久木田敏	平成25年 4月	平成30年 3月
	小泉智資	平成30年 4月	現在

資料：総務課

*平成19年4月から副市長へ職名変更

10 歴代収入役の在職期間

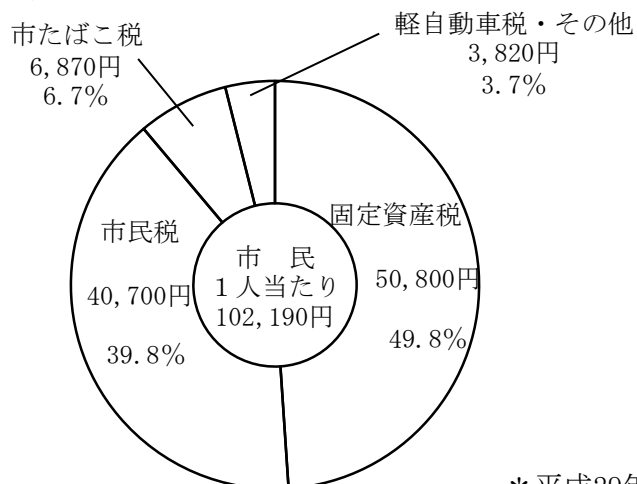
	氏名	就任年月	退任年月
	今給黎久静	明治24年 1月	明治40年 1月
	長野精一	明治40年 1月	大正 9年 11月
	吉嶺愛蔵	大正 9年 12月	大正10年 5月
	森幸次郎	大正10年 6月	昭和 5年 8月
	久木田友次郎	昭和 5年 9月	昭和16年 11月
	篠原繁	昭和16年 12月	昭和26年 4月
	長野嘉成	昭和26年 5月	昭和30年 4月
	松元三船	昭和30年 6月	昭和38年 6月
	早水逸夫	昭和38年 7月	昭和48年 10月
	生駒昌夫	昭和49年 3月	昭和53年 3月
	今門昌俊	昭和53年 3月	昭和57年 3月
	関剛雄	昭和57年 3月	昭和61年 3月
	長野寿夫	昭和61年 4月	平成 6年 3月
	今門直治	平成 6年 4月	平成14年 3月
	濱田直雄	平成14年 4月	平成18年 1月

資料：総務課

*平成18年4月から収入役を不設置

S 財 政

市民一人当たりの市税負担状況



*平成29年度決算額による

1 決算額の推移

単位：千円

区分	年度	平成28年度			平成29年度		
		歳入	歳出	差引	歳入	歳出	差引
一般会計		11,427,677	11,050,013	377,664	11,351,487	10,966,753	384,734
特別会計		7,890,669	7,733,785	156,884	7,850,112	7,576,314	273,798
国民健康保険		4,418,481	4,414,493	3,988	4,242,895	4,154,724	88,171
後期高齢者医療		321,927	319,631	2,296	330,984	327,931	3,053
介護保険		2,400,632	2,272,316	128,316	2,460,833	2,308,021	152,812
公共下水道事業		749,629	727,345	22,284	815,400	785,638	29,762

公営企業会計

区分	年度	平成27年度	平成28年度	平成29年度
		決算額	決算額	決算額
病院事業会計				
収益的収入		679,135	654,959	670,658
収益的支出		656,609	658,960	667,629
資本的収入		2,210	4,266	2,509
資本的支出		24,267	28,689	36,114
水道事業会計				
収益的収入		445,586	445,764	432,604
収益的支出		381,734	386,342	374,778
資本的収入		62,468	331,095	31,976
資本的支出		236,931	799,856	190,877

資料：財政課(地方公営企業の決算状況調査)

2 一般会計歳入歳出予算及び決算

単位：千円

区分	年度	平成28年度		平成29年度		平成30年度
		予算現額	決算額	予算現額	決算額	予算額
歳入総額		11,602,034	11,427,677	12,065,085	11,351,487	11,271,000
市税		2,186,732	2,213,473	2,205,567	2,246,961	2,126,510
地方譲与税		138,284	126,186	122,313	125,478	125,333
利子割交付金		1,400	1,487	3,500	3,689	2,700
配当割交付金		3,600	3,692	4,400	4,463	4,900
株式等譲渡所得割交付金		2,000	2,079	4,300	4,396	4,000
地方消費税交付金		390,100	390,168	403,000	403,058	404,000
自動車取得税交付金		10,000	15,448	11,000	21,664	18,000
地方特例交付金		7,865	7,865	8,457	8,457	9,800
地方交付税		3,482,541	3,578,636	3,350,766	3,408,509	3,280,000
交通安全対策特別交付金		4,500	3,833	4,500	3,731	4,500
分担金及び負担金		134,564	126,742	97,314	90,187	90,058
使用料及び手数料		94,554	97,793	93,628	94,896	95,114
国庫支出金		1,704,776	1,597,990	1,717,262	1,590,644	1,541,245
県支出金		822,777	781,618	1,297,123	756,614	1,125,662
財産収入		130,420	137,979	18,953	19,907	14,484
寄附金		171,467	167,921	565,706	563,998	556,889
繰入金		345,440	285,473	244,101	196,218	487,951
繰越金		390,663	390,663	377,664	377,664	70,699
諸収入		346,192	341,372	352,608	362,730	225,304
市債		1,234,159	1,157,259	1,182,923	1,068,223	1,083,851
歳出総額		11,602,034	11,050,013	12,065,085	10,966,753	11,271,000
議会費		126,657	125,701	130,753	129,351	127,685
総務費		1,993,381	1,938,887	2,130,937	2,101,351	1,936,835
民生費		4,221,314	3,995,158	4,209,379	3,939,346	4,073,718
衛生費		592,181	558,121	575,228	535,663	585,353
労働費		9,614	9,448	11,159	9,666	13,285
農林水産業費		617,528	582,614	1,054,613	523,922	820,008
商工費		167,307	161,763	222,033	214,800	176,203
土木費		1,167,817	1,064,344	1,307,577	1,140,942	1,029,959
消防費		425,875	411,195	421,535	411,024	563,830
教育費		735,490	718,739	725,797	709,181	802,680
災害復旧費		115,912	56,859	67,804	51,321	12,000
公債費		1,305,076	1,303,318	1,172,766	1,171,783	1,095,044
諸支出金		123,866	123,866	28,404	28,403	24,400
予備費		16	—	7,100	—	10,000

資料：財政課

*平成30年度は骨格予算であったため、予算額は6月補正後予算（肉付後予算）

3 特別会計歳入歳出予算及び決算（国民健康保険）

単位：千円

区分	年度	平成28年度		平成29年度		平成30年度
		予算現額	決算額	予算現額	決算額	予算額
歳入総額		4,517,164	4,418,481	4,251,417	4,242,895	3,833,483
国民健康保険税		551,797	555,813	532,741	547,562	534,371
一部負担金		2	—	2	—	2
使用料及び手数料		251	262	251	229	251
国庫支出金		1,022,951	1,075,494	964,059	1,046,100	—
療養給付費等交付金		258,010	241,864	86,281	79,091	—
前期高齢者交付金		785,627	785,627	1,031,257	1,031,257	—
県支出金		168,875	171,715	169,780	177,741	2,859,734
連合会支出金		—	—	—	—	—
共同事業交付金		1,120,749	1,120,750	1,061,403	1,061,404	—
財産収入		—	—	—	—	—
繰入金		428,208	368,207	384,811	274,811	346,429
繰越金		—	—	3,988	3,988	88,170
諸収入		100,694	18,749	16,844	20,712	4,526
広域化等支援基金貸付金		80,000	80,000	—	—	—
歳出総額		4,517,164	4,414,493	4,251,417	4,154,725	3,833,483
総務費		15,610	13,187	22,425	19,153	16,066
保険給付費		2,770,488	2,683,290	2,680,775	2,600,539	2,797,527
事業費納付金		—	—	—	—	812,535
後期高齢者支援金		353,070	353,068	342,158	342,157	—
前期高齢者納付金		253	253	1,273	1,271	—
老人保健拠出金		50	13	50	8	—
介護給付費地域支援事業支援納付金		145,608	145,608	139,085	139,085	—
共同事業拠出金		1,047,882	1,047,881	986,610	986,610	—
保健事業費		41,253	30,531	42,033	30,860	46,711
基金積立金		—	—	—	—	64,000
公債費		662	474	900	722	16,500
諸支出金		54,638	53,538	35,108	34,320	79,144
予備費		1,000	—	1,000	—	1,000
繰上充用金		86,650	86,650	—	—	—

資料：健康課

4 特別会計歳入歳出予算及び決算（後期高齢者医療）

単位：千円

区分	年度	平成28年度		平成29年度		平成30年度
		予算現額	決算額	予算現額	決算額	予算額
歳入総額		328,179	321,927	335,389	330,984	331,252
後期高齢者医療保険料		212,411	206,494	218,009	214,821	214,266
使用料及び手数料		31	39	31	41	31
繰入金		112,514	112,425	113,142	112,431	110,983
諸収入		761	507	1,911	1,395	760
国庫支出金		—	—	—	—	—
後期高齢者医療広域連合交付金		—	—	—	—	2,160
繰越金		2,462	2,462	2,296	2,296	3,052
歳出総額		328,179	319,631	335,389	327,932	331,252
総務費		2,889	2,430	2,862	2,028	4,990
後期高齢者医療広域連合納付金		323,381	315,639	330,011	323,980	324,520
諸支出金		1,436	1,377	2,043	1,745	1,269
保健事業費		373	185	373	179	373
予備費		100	—	100	—	100

資料：健康課

5 特別会計歳入歳出予算及び決算（介護保険）

単位：千円

区分	年度	平成28年度		平成29年度		平成30年度
		予算現額	決算額	予算現額	決算額	予算額
歳入総額		2,482,357	2,400,632	2,626,019	2,460,832	2,787,264
保険料		407,034	407,510	410,999	420,685	500,485
使用料及び手数料		51	57	51	67	51
国庫支出金		620,090	604,560	643,061	575,661	671,028
支払基金交付金		641,275	594,648	674,410	598,999	688,682
県支出金		343,091	320,213	358,118	323,435	387,399
繰入金		356,856	356,856	410,791	410,791	386,580
繰越金		113,686	113,683	128,319	128,316	152,813
諸収入		273	2,943	269	2,791	225
財産収入		1	162	1	87	1
歳出総額		2,482,357	2,272,316	2,626,019	2,308,021	2,787,264
総務費		46,228	44,637	58,112	56,060	52,454
保険給付金		2,271,210	2,080,422	2,357,944	2,065,211	2,475,448
財産安定化基金拠出金		—	—	—	—	—
地域支援事業費		51,032	33,375	81,243	58,300	106,348
基金積立金		39,785	39,784	35,816	35,814	65,589
公債費		—	—	—	—	—
諸支出金		74,102	74,098	92,904	92,636	87,425
予備費		—	—	—	—	—

資料：福祉課

6 特別会計歳入歳出予算及び決算（公共下水道事業）

単位：千円

区分	年度	平成28年度		平成29年度		平成30年度
		予算現額	決算額	予算現額	決算額	予算額
歳入総額		877,495	749,629	894,435	815,400	815,674
事業収入		262,300	271,282	267,800	265,336	268,400
分担金及び負担金		7,800	15,644	9,400	16,511	5,500
国庫支出金		145,850	72,791	143,900	99,306	93,594
繰入金		275,868	240,494	261,058	243,589	260,661
繰越金		2,000	26,425	2,000	22,284	2,000
諸収入		77	93	77	3,774	219
事業債		183,600	122,900	210,200	164,600	185,300
歳出総額		877,495	727,345	894,435	785,639	815,674
総務費		31,183	29,969	46,435	33,374	45,687
事業費		526,021	379,028	521,068	428,078	440,782
公債費		320,191	318,348	326,832	324,187	329,105
予備費		100	—	100	—	100

資料：下水道課

7 企業会計決算及び予定額（病院事業）

単位：千円

区分	年度	平成28年度	平成29年度	平成30年度
		決算額	決算額	当初予定額
収益的収入		654,959	672,151	616,872
事業収益		654,959	672,151	616,872
医療収益		535,159	547,186	527,247
医療外収益		110,604	117,243	80,020
附帯事業収益		9,196	7,723	9,605
特別利益		—	—	—
収益的支出		658,960	660,495	731,957
事業費用		658,960	660,495	731,957
医療費用		639,164	635,811	710,350
医療外費用		10,600	12,610	11,608
附帯事業費用		9,196	7,724	9,999
特別損失		—	4,350	—
資本的収入		4,266	2,509	—
企業債入金		—	—	—
補助入金		—	—	—
他会計負担金の		4,266	2,509	—
その他		—	—	—
資本的支出		28,689	36,114	58,855
建設改良費		6,426	17,529	38,141
企業債返還金		22,263	18,585	20,714

資料：市立病院（地方公営企業の決算状況調査）

8 企業会計決算及び予定額（水道事業）

単位：千円

区分	年度	平成28年度	平成29年度	平成30年度
		決算額	決算額	当初予定額
収益的収入		445,764	466,488	443,676
事業収益		445,764	466,488	443,676
営業収益		423,385	444,479	423,706
営業外収益		22,379	22,009	19,970
特別収益		—	—	—
収益的支出		386,342	403,027	425,792
事業費用		386,342	403,027	425,792
営業費用		344,799	339,627	368,801
営業外費用		41,543	63,400	55,911
特別損失		—	—	—
予備費		—	—	1,080
資本的収入		331,095	31,976	36,025
企業債入金		330,000	30,000	33,000
分担金		—	—	—
負担金		1,095	1,976	3,025
固定資産売却代金		—	—	—
国庫補助金		—	—	—
出資		—	—	—
資本的支出		799,856	190,876	248,633
建設改良費		687,260	75,501	128,575
企業債返還金		112,596	115,375	120,058

資料：水道課（地方公営企業の決算状況調査）



枕崎の統計 2019

平成 31 年 3 月

発行/鹿児島県枕崎市 編集/枕崎市企画調整課

We LOVE
MAKURAZAKI