

枕崎の統計

令和7年度刊行



枕崎市

は し が き

枕崎市統計書の令和7年度版をここに刊行いたします。

この統計書は、枕崎市の人口、産業、経済、社会、文教等のあらゆる分野にわたって、その基本的な統計資料を集約したものです。

近年、統計は行政、企業経営あるいは諸計画の立案をする際の指針として、ますますその重要性が高まってきています。

その一環として、また、市勢の動向の的確な把握として、本書が少しでもお役に立てば誠に幸いです。

なお、本書の刊行に当たっては、だれにでも容易に利用できる統計書とするため、内容の改善、充実に努めましたが、不備、不完全な点が多々あると存じますので、今後とも皆様からのご意見とご指導を賜り、より一層充実したものにしたいと考えています。

最後に、本書の刊行に際し、貴重な資料の提供及び格別のご協力を賜りました関係各位に対し厚くお礼申し上げます。

令和8年3月

枕崎市長 前 田 祝 成

市 民 憲 章

(昭和54年9月1日制定)

黒潮と太陽と緑の自然にはぐくまれたわたしたちのまち枕崎を、さらに豊かで明るく美しくするためにみんなで力を合わせます。

- 一. わたしたちは、心もからだも健康な市民になります。
- 一. わたしたちは、お互いにきまりを守る市民になります。
- 一. わたしたちは、こぞって勤勉な市民になります。
- 一. わたしたちは、だれにでも親切な市民になります。
- 一. わたしたちは、すすんで教養を高める市民になります。



市 の 紋 章

(昭和24年9月制定)

枕崎市の紋章は、かつおの尾ひれに、まくらざきのマとMを組み合わせ、水産業を基盤にして発展する市勢を表象したものです。

○ 市の花 (きく)



○ 市の木 (ツバキ)



(昭和54年9月1日制定)

利用される方へ

1 資料の収集年は、原則として令和6年及び令和6年度の資料を主として掲載してありますが、比較対照のため過去の資料も併せて掲載しています。

なお、令和7年中に確定した数値については、当該数値を掲載しています。

2 統計表中、特に注記がない限り、「年次」とあるものは暦年の1月1日から12月31日まで、「年度」とあるものは会計年度の4月1日から翌年3月31日までの期間を示しています。

3 数字の単位は各表とも左上に明記していますが、一見して明らかなのは省略しています。また、特別なもの又は項目ごとに異なるものは、表頭内にその単位を掲げています。

4 統計表の一般的な説明は、各表の左下に明記しています。

5 資料の出所名は、各統計表の左下部に明記しています。

6 数字の単位未満は、原則として四捨五入したため、総数とその内訳数の合計とは必ずしも一致しません。

7 本書に収録された数字で、すでに公刊された数字と相違するものは本書編さんの際に訂正したものです。

8 統計表中の一般的な符号の用途は、次のとおりです。

「0」・・・単位未満

「-」・・・皆無又は該当数字なし

「…」・・・不明、不詳、算出不能

「x」・・・該当数字はあるが、秘密保護上公表を差し控えたもの

「△」・・・減少又はマイナス

※ 資料についてのお問い合わせは、各統計表の資料出所機関又は本市企画調整課にご照会ください。

目 次

A 土地・気象		3 県下19市別事業所数及び従業者数	20
1 位置及び面積	1	4 産業大分類別・	
2 地目別土地面積の推移	2	経営組織別事業所数及び従業者数	21・22
3 主な山と河川	2	D 農林業	
4 気象の概況（気温・風速・日照時間）	3	1 農家数の動き	23
5 枕崎市付近に接近した台風	4	2 経営耕地面積規模別農業経営体数	23
B 人口		3 5年以内の後継者の確保状況別経営体数	23
1 人口の推移	5	4 主副業別経営体数（個人経営体）	23
2 人口動態	6	5 農業経営体の経営耕地の状況	24
3 人口動態（県内・県外移動状況）	6	6 農産物販売金額規模別経営体数	24
4 年齢別・男女別人口	7・8	7 年齢別世帯員数（個人経営体）	24
（令和2年10月1日国勢調査人口）		8 農業経営体の世帯員、役員・構成員	
5 年齢別・男女別人口	9・10	（経営主を含む）の状況	25
（令和6年4月1日住民基本台帳人口）		9 農業の就業人口の動き	25
6 住民基本台帳登録世帯人口（公民館別）	11	10 耕種部門の生産額	26
7 川辺地区各市（旧市町）の面積・世帯・		11 養蚕部門の生産額	26
人口・人口密度	12	12 養蜂部門の生産額	26
8 人口集中地区人口	12	13 畜産部門の生産額	27
9 昼夜間人口と流出入人口	13	14 農業総生産額の推移	27
10 年齢（5歳階級）、配偶関係		15 林業の生産額	28
及び男女別15歳以上人口	13	16 森林面積	28
11 老年人口（65歳以上）の推移	14	E 水産業	
12 年齢構造指数による国・県との比較	14	1 漁業種類別漁船数	29
13 年齢階層別の人口の推移	14	2 漁船の動向	29
14 年齢構造指数	14	3 許可漁業の状況	30
15 労働力状態・男女別15歳以上就業者	15	4 主要魚種別水揚高	30
16 従業上の地位・男女別15歳以上就業者	15	5 かつお漁船船籍別水揚高（枕崎港）	30
17 年齢別、常住地・従業地別		6 沿岸漁業者の水揚高	31
15歳以上就業者数	16	7 仕向地別出荷量	31
18 枕崎市周辺市の		8 枕崎港利用漁船・船舶実数	31
常住地・従業地別就業者数	16	9 内水面漁業の状況	31
19 産業大分類就業者	17	10 漁業関係以外の海上移出入	32
20 産業・年齢別（5歳階級）就業者	18	11 並型漁礁設置状況	32
C 事業所・企業		12 水産加工品生産量（推計）	33
1 経営組織別事業所数及び従業者数	19	13 かつお節産地入札実績	34
2 産業大分類別事業所数及び従業者数		14 枕崎港の工事経過概要	35・36
	19		

F 鉱工業		1 1 はり・きゅう等医療費助成の状況	50
1 工業の推移	37	1 2 子ども医療費助成の状況	50
2 製造品目別従業者・出荷額	38	1 3 後期高齢者医療費の状況	50
3 鉱業の生産額	38	1 4 福祉センター・地区公民館の利用状況	51
G 商業		1 5 心配ごと相談所の取扱状況	51
1 一般商店の動き	39	1 6 家庭児童相談室の取扱状況	51
2 産業中分類別商店数・従業者数・ 販売額の推移	39	1 7 要介護認定状況	52
3 県内19市の商業の推移	40	1 8 介護保険給付状況	52
H 物価・消費・金融		1 9 国民健康保険加入状況	52
1 消費者物価指数（総合）（年平均）	41	2 0 国民健康保険税収納状況	52
2 酒類の消費状況	41	2 1 国民健康保険税負担金額の推移 （一般被保険者・退職被保険者等分）	53
3 酒類の四半期別消費状況	41	2 2 国民健康保険給付状況	53
4 たばこの消費状況	42	2 3 市立病院の診療状況	54
5 金融機関数	42	2 4 一般職業紹介状況	54
6 金融機関勘定	42	L 保健・衛生	
7 金融機関勘定の推移	42	1 医療施設	55
I 土木・住宅・公園		2 医療関係従事者数	55
1 道路の状況	43	3 予防接種の状況	55
2 主な橋りょう	43	4 予防接種の実施状況	55
3 都市公園	44	5 結核健康診断	56
4 街路樹	45	6 結核健康診断実施状況	56
5 住宅の建築状況	45	7 各種健康診査	56
J 運輸・通信		8 検診状況	57
1 車種別保有自動車台数	46	9 死因別死亡者数	57
2 電話普及状況	46	1 0 ごみ収集の状況	58
3 テレビの受信契約数	46	1 1 し尿収集の状況	58
K 社会保障・労働		1 2 火葬場の使用状況	58
1 社会福祉施設	47	1 3 火葬場の市町別使用状況	58
2 身体障害者手帳交付状況	47	M 電気・上下水道	
3 補装具交付修理状況	47	1 変電施設現況	59
4 扶助別扶助費支給状況	48	2 上水道事業業務量	59
5 保護の状況	48	3 公共下水道普及状況	59
6 母子福祉資金の貸付状況	49	N 教育・文化	
7 寡婦福祉資金貸付状況	49	1 幼稚園の園児数	60
8 国民年金の受給者数	49	2 小学校の児童数・教職員数	60
9 国民年金保険料の収納状況	50	3 中学生の生徒数・教職員数	60
1 0 国民年金被保険者の状況	50	4 高等学校の生徒数・教職員数	60
		5 小学校学年別、学級数・男女別児童数	61
		6 中学校学年別、学級数・男女別生徒数	61

7	体格の状況（身長）小学校	62
8	体格の状況（身長）中学校	62
9	体格の状況（体重）小学校	62
10	体格の状況（体重）中学校	62
11	中学校卒業者の進路状況	63
12	中学校卒業者の進路状況（学校別）	63
13	枕崎高等学校卒業者の進路状況	63
14	鹿児島水産高等学校卒業者の進路状況	63
15	市内の事業所に就職した人（中学校）	64
16	市外の事業所に就職した人（中学校）	64
17	市内の事業所に就職した人（高校）	64
18	市外の事業所に就職した人（高校）	64
19	奨学金の貸付状況	65
20	市立図書館の利用状況	65
21	市立図書館の蔵書数	65
22	市立図書館の分類別貸出冊数	65
23	市民会館の利用状況	66
24	枕崎児童館の利用状況	66
25	片平山児童センターの利用状況	66

○ 選挙

1	有権者数の推移	67
2	地区別登録人員	68
3	投票区別登録人員	68
4	選挙別投票状況	69・70

P 消防・防災・警察

1	消防施設・装備	71
2	消防本部消防署職員数	72
3	消防団員数	72
4	火災発生状況	72
5	救急車出動状況	73
6	交通事故の推移	73
7	時間別交通事故発生状況	73
8	刑法犯の罪種別・認知件数・検挙率	74

Q 市民所得

1	市内総生産の推移	75
2	市民所得推計の推移	75
3	総人口1人当たり所得推計の推移	76
4	県下19市の市民所得	76

R 議会・執行機関

1	市行政機構図	77
2	市職員数の推移	78
3	委員会構成	78
4	議会の運営状況	78
5	委員会等の開催状況	78
6	歴代議長・副議長在職期間	79
7	議員名簿	80
8	歴代首長の在職期間	81
9	歴代副市長（助役）の在職期間	81
10	歴代収入役の在職期間	81

S 財政

1	決算額の推移	82
2	一般会計歳入歳出予算及び決算	83
3	特別会計歳入歳出予算及び決算 （国民健康保険）	84
4	特別会計歳入歳出予算及び決算 （後期高齢者医療）	85
5	特別会計歳入歳出予算及び決算 （介護保険）	85
6	企業会計決算及び予定額（病院事業）	86
7	企業会計決算及び予定額（水道事業）	86
8	企業会計決算及び予定額 （公共下水道事業）	87

統計からみた市民のくらし

出生
(令和6年)



1月に5.5人

死亡
(令和6年)



1月に32.8人

転入
(令和6年)



1日に1.9人

転出
(令和6年)



1日に1.9人

上水道
(令和6年度)



1月に1世帯21.6^m₃

ゴミ収集量
(令和6年度)



1月に1世帯31.4kg

犯罪
(令和7年)



1月に7.7件

交通事故
(令和7年)



1月に1.3件

火災
(令和7年)



1月に0.9件

救急車出動件数
(令和7年)



1日に3.2件

自動車
(令和5年)



1世帯に1.7台

医師
(令和4年)



市民373人に1人

世帯人員
(令和7年)



1世帯当たり
1.8人

酒類消費量
(令和6年度)



成人1人当たり
15.0^l

タバコ
(令和6年度)



成人1人当たり
1,343本

市民所得
(令和4年度)



市民1人当たり
2,564,707円

市職員
(令和7年)



市民59人に1人

消防職員
(令和7年)



市民425人に1人

市の予算
(令和7年度)



市民1人当たり
793,748円

市税
(令和6年度)



市民1人当たり
112,908円

A 土地・気象

1 位置及び面積

本市は、薩摩半島の南端に位置し、東は南九州市知覧町、北は南九州市川辺町、西は南さつま市坊津町に接し、南は黒潮の流れる東シナ海に面し、その形状はほぼ五角形である。

市域は、東西12km、南北10kmで、総面積74.75km²となっている。

市 役 所 所 在 地		管 内 極 地
地 名	経 緯 度	
枕崎市千代田町27番地	東経 130° 17' 57"	東 東経 130° 22'
		西 東経 130° 14'
	北緯 31° 16' 9"	南 北緯 31° 14'
		北 北緯 31° 21'
総 面 積	広 ぼ う	
	東 西	南 北
74.75km ²	12km	10km

*令和7年より市の総面積が74.75km²（令和7年全国都道府県市区町村別面積調による）に変更

*市役所所在地の経緯度は、「日本の市区町村位置情報要覧」により修正

地勢： 本市の地勢は、市の北部にある主峰蔵多山から東西に延びる周辺の山地と、花渡川流域の中央平地及び国見岳の南麓に広がる東西の両台地、それに枕崎港を中心とする海岸線に区分される。

蔵多山を主峰とする山系は東西に別れ、隣地市との境界をなしている。南東に延びる一脈は峯尾峠を越えて東に走り下山岳となり、また、峯尾峠から南に国見岳、更に延び岩戸山にいたる山系は、市の中央平地と東部台地との境目になっている。南西に延びる山系は奥ヶ平岳となり、南さつま市境となっている。

地質： 本市の地質は、下位から四万十層群層（砂岩・けつ岩互層）、新第三紀以降の火成活動に伴う火山性たい積岩類（南薩層群）、火山岩類（後南薩期火山岩類）、東南両台地の大部分を占めている上部阿多カルデラ噴出物・北部に分布する始良カルデラ噴出物及び本市全域を覆っている火山灰層から成っている。

分布状況を地域別にみると、金山・岩戸及び園見岳周辺には、南薩層群と呼ばれる火山性砕屑岩を主体とするたい積岩類が分布し、蔵多山山頂西部と木口屋北部には、かこうはん岩やセキエイはん岩の小規模な貫入岩体が露出し、金山の鉱床にはひん岩やセキエイの岩脈もあり、下山岳西腹底部より峯尾峠国見岳中腹にかけて、安山岩の角レキを含有する集塊岩や角レキ凝灰岩類が見られる。

2 地目別土地面積の推移

単位：km²

区分 年次	総面積	田	畑	宅地	牧場	山林	原野	鉄道 軌道敷	雑地	道路 その他
平成27年	74.78	1.28	20.85	5.23	0.00	29.21	1.74	0.08	3.79	12.58
28年	74.78	1.27	20.82	5.24	0.00	29.17	1.74	0.08	3.87	12.59
29年	74.78	1.20	20.51	5.24	0.00	29.43	1.80	0.08	3.93	12.59
30年	74.78	1.01	19.58	5.25	0.00	30.46	1.85	0.08	3.95	12.60
令和元年	74.78	0.97	19.31	5.25	0.00	30.43	2.05	0.08	4.08	12.61
2年	74.78	0.94	19.07	5.25	0.00	30.48	2.21	0.08	4.11	12.64
3年	74.78	0.91	18.97	5.25	0.00	30.43	2.33	0.08	4.23	12.58
4年	74.78	0.89	18.75	5.25	0.00	30.44	2.51	0.08	4.18	12.68
5年	74.78	0.88	18.70	5.23	0.00	30.45	2.55	0.08	4.21	12.68
6年	74.78	0.88	18.64	5.22	0.00	30.43	2.57	0.08	4.31	12.65
7年	74.75	0.88	18.54	5.20	0.00	30.47	2.61	0.08	4.35	12.62

資料：税務課

*総面積は国土交通省国土地理院の「全国都道府県市町村別面積調」による。

*各地目別面積は、市税務課の「固定資産の価格等の概要調査」による。

3 主な山と河川

名称	標高 (m)
蔵多山	475.40
下山岳	415.80
国見岳	395.90
岩戸山	244.00
奥ヶ平岳	448.80
宗前岳	221.00
園見岳	262.40

名称	長さ (km)	起 点
花渡川	11.5	南さつま市加世田津貫上可
中洲川	3.8	枕崎市桜山東町
馬追川	2.6	〃 大塚西町
金山川	1.6	〃 東鹿籠字猪之沢原
尻無川	2.4	〃 美原町

資料：河川調書

河川：本市は三方を山に囲まれており、その山幅は狭く、海に面しているため、市内を流れる河川は、南さつま市加世田津貫の上可に源を発する花渡川（流程約12km、流域面積50km²）を除くと、流程約2～3kmの小流（中洲川・馬追川・金山川・尻無川）が分布している。

平地：本市の平地は、東部の台地、中央の低地、西部の台地に大別されており、東部台地は南薩台地の西端に位置する別府台地で畑作農業地帯となっている。中央低地は、花渡川流域を中心として早くから開けた地区で、市街地もこの区域内にあり、古くから行政の中心地をなしてきた。西部台地は、花渡川本流の西方、園見岳の南に広がる平野で立神台地とも呼ばれ、地質は火山灰層であり市内では最も肥沃な畑作地帯をなしている。

海岸：海岸線は、市の南に広がる東シナ海に面して、東西のおよそ16kmあり、比較的単調な海岸線となっている。

4 気象の概況（気温・風速・日照時間）

区分 年次	平均気温 (°C)			気温の極 (°C)		風速 (m/s)		日照時間 (h)	降雨量 (mm)		平均湿度 (%)
	平均	最高	最低	最高	最低	平均	最大瞬間		雨量	一日最大	
27年	18.4	22.3	14.8	33.8	0.5	4.0	45.9	1711.2	3897.5	184.0	78
28年	19.1	23.1	15.5	36.7	-3.3	4.0	44.5	1922.3	2982.0	142.5	79
29年	18.1	22.3	14.2	34.3	-1.6	4.0	32.7	1979.6	2132.5	107.5	77
30年	18.4	22.5	14.7	34.4	-1.6	4.2	39.8	1994.8	2302.0	177.0	78
令和元年	18.9	22.8	15.1	34.7	-0.5	4.1	28.6	1959.2	2024.0	200.5	78
2年	18.6	22.6	14.8	36.9	-0.1	4.1	45.9	1984.4	3061.0	156.0	78
3年	18.8	23.0	14.9	33.8	-1.8	4.1	26.3	2012.9	2797.5	229.0	78
4年	18.6	22.7	15.0	34.4	0.3	4.0	35.0	1969.6	2170.0	177.5	78
5年	19.0	23.3	15.2	34.6	-2.5	4.1	41.8	2079.8	2311.0	179.0	78
6年	19.8	23.8	16.2	36.4	0.7	4.0	51.5	1998.5	3216.0	223.0	80
7年	19.0	23.2	15.3	34.6	-1.7	4.0	26.2	2122.2	2448.0	229.0	79
令和7年 月別											
1月	8.3	13.3	4.3	18.5	0.6	4.3	19.1	150.5	139.5	67.5	73
2月	7.9	12.2	3.8	22.3	-1.7	5.1	22.3	124.9	161.0	80.0	69
3月	13.7	17.3	9.9	26.8	2.2	4.3	26.2	118.5	195.0	114.0	77
4月	16.6	21.1	12.0	24.5	6.2	4.2	21.6	205.1	121.5	39.5	76
5月	20.0	23.8	16.4	27.5	10.6	4.1	21.1	153.9	436.0	87.5	83
6月	25.4	28.7	22.5	32.7	14.3	3.2	19.8	169.3	436.0	192.5	86
7月	28.2	31.7	25.3	33.6	22.5	4.5	20.8	248.2	140.5	46.5	80
8月	28.7	32.3	25.7	34.6	23.4	3.7	23.6	232.5	310.0	229.0	85
9月	27.7	31.8	24.6	34.0	20.4	3.0	19.0	210.2	314.5	74.0	86
10月	23.6	28.0	20.1	31.8	13.3	3.3	16.5	194.4	126.0	36.0	83
11月	16.2	21.0	11.9	25.6	6.2	4.0	16.8	151.7	36.5	15.5	74
12月	11.9	16.9	7.2	22.8	0.5	4.3	21.9	163.0	31.5	7.0	75

資料：気象庁（気象統計情報より）

*気温の平均欄は日平均気温の月平均値・年平均値で、最高気温・最低気温の平均値ではない。

*「値」の表記は、は統計値を求める対象となる資料の一部が許容する範囲内で欠けていることを表す。

5 枕崎市付近に接近した台風

名 称	年 月 日	気圧 (hPa)	風速 (m/s)		総雨量 (mm)
			最 大	最大瞬間	
1964年 11号	昭和39. 8. 1	981.5	26.3	47.4	105.5
14号	39. 8. 23	964.1	30.7	43.6	232.6
20号	39. 9. 24	957.3	39.3	57.2	169.0
1965年 15号	40. 8. 6	975.8	36.3	50.0	69.4
1968年 16号	43. 9. 24	977.5	37.5	50.1	77.5
1969年 9号	44. 8. 22	965.6	37.0	53.2	91.5
1970年 9号	45. 8. 14	990.1	25.7	35.7	136.0
1971年 19号	46. 8. 4	949.3	30.2	41.8	257.5
23号	46. 8. 28	971.2	18.3	29.7	98.5
1972年 7号	47. 7. 25	994.1	19.0	30.0	16.5
1973年 10号	48. 8. 15	997.1	18.3	31.7	5.5
1974年 18号	49. 9. 8	985.9	28.8	40.1	41.0
1975年 2号	50. 7. 30	997.9	22.4	39.4	71.0
1976年 17号	51. 9. 12	984.0	26.0	40.8	162.5
1977年 7号	52. 8. 24	988.5	15.4	24.3	21.0
9号	52. 9. 10	995.1	18.3	34.2	59.5
1978年 8号	53. 8. 2	986.7	15.2	28.5	199.0
1979年 20号	54.10.19	999.3	22.4	39.6	160.5
1980年 13号	55. 9. 11	968.9	19.8	33.2	111.5
19号	55.10.14	978.3	25.6	45.2	114.0
1981年 18号	56. 9. 3	996.8	16.2	23.4	40.0
24号	56.10.22	996.2	14.9	25.3	16.5
1982年 13号	57. 8. 26	969.7	19.0	38.8	182.5
1983年 10号	58. 9. 28	994.1	17.9	29.0	111.0
1984年 7号	59. 7. 30	995.0	17.3	35.1	108.5
10号	59. 8. 21	992.6	17.2	32.2	66.5
1985年 13号	60. 8. 31	959.7	25.4	56.4	78.0
1987年 12号	62. 8. 30	993.7	21.9	37.1	2.5
1989年 6号	平成元. 6. 24	985.5	15.8	34.8	19.5
11号	元. 7. 28	965.4	23.3	43.6	274.0
22号	元. 9. 19	979.0	19.5	40.6	91.0
1990年 19号	2. 9. 19	982.7	17.4	33.1	92.0
20号	2. 9. 29	992.7	18.4	32.5	93.0
21号	2.10. 7	986.0	18.7	35.2	151.5
1991年 9号	3. 7. 29	995.1	18.0	29.6	28.5
17号	3. 9. 14	995.4	22.0	40.8	55.5
19号	3. 9. 27	982.1	27.1	49.9	26.5
1992年 10号	4. 8. 8	966.4	33.0	57.0	81.0
1993年 6号	5. 7. 29	993.6	17.6	29.5	15.0
7号	5. 8. 9	976.6	25.5	45.9	91.5
13号	5. 9. 3	939.7	29.2	55.6	313.0
1994年 14号	6. 8. 13	988.9	21.1	44.7	58.0
1995年 14号	7. 9. 23	990.7	24.7	39.8	81.0
1996年 6号	8. 7. 18	993.7	28.8	55.0	214.0
12号	8. 8. 14	988.0	33.5	55.2	173.0
1997年 8号	9. 6. 28	989.9	19.0	33.1	34.0
19号	9. 9. 16	986.6	24.5	49.0	405.5
1998年 6号	10. 9. 18	995.3	13.7	26.4	25.0
10号	10.10.17	974.8	20.2	37.7	129.5
1999年 5号	11. 7. 26	990.4	18.9	42.1	100.5
18号	11. 9. 23	979.2	29.9	51.4	102.0
2002年 9号	14. 7. 25	977.7	21.7	45.8	67.5
15号	14. 8. 30	987.4	21.1	47.5	28.5
2003年 10号	15. 8. 8	972.9	17.6	34.1	77.0
2004年 16号	16. 8. 29	950.7	24.6	58.1	141.0
18号	16. 9. 7	976.3	27.6	48.5	64.0
21号	16. 9. 29	976.9	31.4	51.4	44.5
23号	16.10.20	969.0	23.4	45.7	119.5
2005年 14号	17. 9. 5	960.0	21.4	48.3	289.5
2006年 13号	18. 9. 17	992.5	25.0	41.9	31.0
2007年 4号	19. 7. 14	976.4	22.0	49.9	93.0
5号	19. 8. 2	995.1	18.4	32.9	126.0
2012年 16号	24. 9. 16	993.3	21.1	31.7	54.0
2014年 8号	26. 7. 10	982.9	18.4	28.3	124.0
11号	26. 8. 9	982.3	17.0	26.3	25.5
18号	26.10. 6	988.2	17.1	26.7	14.5
19号	26.10.13	970.9	22.0	31.6	37.0
2015年 12号	27. 7. 26	1,000.9	17.9	27.1	3.0
15号	27. 8. 25	962.8	32.2	45.9	85.0
2016年 12号	28. 9. 3	999.3	13.2	25.0	95.5
16号	28. 9. 19	964.2	30.3	44.5	195.0
2017年 5号	29. 8. 5	980.9	16.2	28.4	22.0
18号	29. 9. 16	975.3	20.0	32.7	63.0
2018年 19号	30. 8. 21	993.0	18.2	36.2	2.5
24号	30. 9. 29	963.7	25.2	39.8	181.5
2019年 10号	令和元. 8. 14	977.6	13.9	22.6	3.5
2020年 10号	2. 9. 6	966.4	30.2	45.9	73.5
2022年 11号	4. 9. 5	998.5	17.2	25.9	35.0
2022年 14号	4. 9. 17	946.9	21.2	35.0	198.0
2023年 6号	5. 8. 8	978.0	25.0	41.8	227.5
2024年 10号	6. 8. 28	958.1	31.5	51.5	252.0
2025年 12号	7. 8. 21	1,001.9	15.6	23.6	171.5

資料：総務課

B 人 口

1 人口の推移

各年10月1日現在

区分 年次	世帯数	人 口 (人)			1世帯当 たり人員	人口密度 (人/k㎡)	国勢調査 外国人数	備 考
		総 数	男	女				
昭和25年	7,484	34,480	16,388	18,092	4.61	462	…	第7回国勢調査
30年	7,998	35,546	16,975	18,571	4.44	476	…	第8回国勢調査
35年	8,338	33,511	15,934	17,577	4.02	449	…	第9回国勢調査
40年	8,652	31,464	14,603	16,861	3.64	422	…	第10回国勢調査
45年	9,171	30,084	13,965	16,119	3.28	403	7	第11回国勢調査
50年	9,554	29,685	13,833	15,852	3.11	398	8	第12回国勢調査
51年	9,615	29,765	13,880	15,885	3.10	399		推 計
52年	9,753	29,814	13,886	15,928	3.06	400		推 計
53年	9,896	29,828	13,943	15,885	3.01	400		推 計
54年	9,997	29,989	13,986	16,003	3.00	402		推 計
55年	10,121	30,060	14,018	16,042	2.97	403	4	第13回国勢調査
56年	10,183	29,978	13,960	16,018	2.94	402		推 計
57年	10,332	30,091	14,007	16,084	2.91	403		推 計
58年	10,440	30,101	14,016	16,085	2.88	403		推 計
59年	10,507	30,060	13,950	16,110	2.86	403		推 計
60年	10,509	30,099	13,963	16,136	2.86	403	32	第14回国勢調査
61年	10,599	29,981	13,886	16,095	2.83	402		推 計
62年	10,724	29,884	13,841	16,043	2.79	400		推 計
63年	10,729	29,647	13,693	15,954	2.76	397		推 計
平成元年	10,798	29,278	13,522	15,756	2.71	392		推 計
2年	10,576	28,794	13,235	15,559	2.72	385	12	第15回国勢調査
3年	10,581	28,517	13,089	15,428	2.70	381		推 計
4年	10,519	28,043	12,859	15,184	2.67	375		推 計
5年	10,533	27,809	12,722	15,087	2.64	372		推 計
6年	10,620	27,701	12,661	15,040	2.61	370		推 計
7年	10,524	27,640	12,647	14,993	2.63	369	18	第16回国勢調査
8年	10,558	27,354	12,503	14,851	2.59	366		推 計
9年	10,588	27,119	12,424	14,695	2.56	362		推 計
10年	10,631	26,924	12,311	14,613	2.53	360		推 計
11年	10,687	26,618	12,156	14,462	2.49	355		推 計
12年	10,593	26,317	11,980	14,337	2.48	351	23	第17回国勢調査
13年	10,628	26,127	11,849	14,278	2.46	349		推 計
14年	10,647	25,955	11,781	14,174	2.44	347		推 計
15年	10,665	25,742	11,675	14,067	2.41	344		推 計
16年	10,687	25,528	11,568	13,960	2.39	341		推 計
17年	10,685	25,150	11,376	13,774	2.35	336	276	第18回国勢調査
18年	10,679	24,859	11,197	13,662	2.33	332		推 計
19年	10,644	24,454	10,997	13,457	2.30	327		推 計
20年	10,619	24,040	10,813	13,227	2.26	321		推 計
21年	10,581	23,728	10,666	13,062	2.24	317		推 計
22年	10,434	23,638	10,629	13,009	2.27	316	316	第19回国勢調査
23年	10,407	23,393	10,510	12,883	2.25	312		推 計
24年	10,655	22,983	10,324	12,659	2.16	307		推 計
25年	10,622	22,692	10,183	12,509	2.14	303		推 計
26年	10,580	22,340	10,042	12,298	2.11	299		推 計
27年	10,062	22,046	9,965	12,081	2.19	295	287	第20回国勢調査
28年	9,976	21,619	9,800	11,819	2.17	289		推 計
29年	9,841	21,212	9,652	11,560	2.16	284		推 計
30年	9,816	20,881	9,475	11,406	2.13	279		推 計
令和元年	9,746	20,447	9,295	11,152	2.10	273		推 計
2年	9,455	20,033	9,178	10,855	2.12	268	402	第21回国勢調査
3年	9,229	19,580	8,980	10,600	2.12	262		推 計
4年	9,235	19,208	8,816	10,392	2.08	257		推 計
5年	9,206	18,842	8,616	10,226	2.05	252		推 計
6年	9,132	18,419	8,439	9,980	2.02	246		推 計
7年	8,799	17,948	8,248	9,700	2.04	240		推 計

*1世帯当たり人員＝総人口÷世帯数

*「国勢調査外国人数」は、人口に含まれている。

2 人口動態

単位：人

区分 年次	自然動態			社会動態						増減 (a+b)	
	出生	死亡	増減 (a)	転入			転出				増減 (b)
				計	県内	県外	計	県内	県外		
3年	98	359	△ 261	555	328	227	753	475	278	△ 198	△ 459
4年	73	369	△ 296	733	369	364	742	456	286	△ 9	△ 305
5年	61	395	△ 334	631	337	294	777	481	296	△ 146	△ 480
6年	66	394	△ 328	685	312	373	694	432	262	△ 9	△ 337

資料：市民生活課

*外国人登録者人口動態も含む。

3 人口動態（県内・県外移動状況）

（県内移動状況）

単位：人

区分 年次	鹿児島市	薩摩川内市	鹿屋市	い串木野市	指宿市	南さつま市	南九州市	その他	総数
	3年	転入 140	9	5	5	17	49	42	61
	転出 212	21	7	11	13	91	50	70	475
4年	転入 140	19	16	3	17	41	36	97	369
	転出 218	16	10	8	12	37	43	112	456
5年	転入 116	3	10	2	22	41	47	96	337
	転出 229	20	15	3	11	61	35	107	481
6年	転入 116	9	12	2	13	43	36	68	299
	転出 203	12	10	9	18	54	37	91	434

（県外移動状況）

単位：人

区分 年次	東京都	愛知県	大阪府	福岡県	熊本県	宮崎県	その他	総数
	3年	転入 28	3	8	17	15	5	151
	転出 29	5	20	39	11	15	159	278
4年	転入 29	8	15	34	20	17	241	364
	転出 31	3	9	45	22	10	166	286
5年	転入 21	5	9	36	17	26	180	294
	転出 32	15	22	40	12	11	164	296
6年	転入 24	7	9	50	6	12	265	373
	転出 31	9	8	37	9	6	152	252

*平成24年7月9日施行の「住民基本台帳法の一部を改正する法律」により外国人登録者含む。

4 年齢別・男女別人口 (国勢調査人口)

単位：人

年 齢	総 数	男	女	年 齢	総 数	男	女
総 数	20,033	9,178	10,833				
0～4歳	567	304	263	25～29歳	620	270	350
0	84	47	37	25	126	53	73
1	104	58	46	26	121	43	78
2	114	59	55	27	116	44	72
3	130	63	67	28	127	68	59
4	135	77	58	29	130	62	68
5～9歳	706	354	352	30～34歳	725	332	393
5	129	75	54	30	126	55	71
6	126	64	62	31	136	62	74
7	149	73	76	32	140	66	74
8	146	64	82	33	171	80	91
9	156	78	78	34	152	69	83
10～14歳	758	392	366	35～39歳	870	430	440
10	140	67	73	35	170	81	89
11	168	82	86	36	192	103	89
12	153	85	68	37	182	91	91
13	153	78	75	38	151	65	86
14	144	80	64	39	175	90	85
15～19歳	805	463	342	40～44歳	1,031	483	548
15	194	108	86	40	207	106	101
16	193	104	89	41	204	109	95
17	173	109	64	42	210	92	118
18	140	89	51	43	200	82	118
19	105	53	52	44	210	94	116
20～24歳	553	224	329	45～49歳	1,064	517	547
20	92	37	55	45	222	114	108
21	120	43	77	46	213	93	120
22	107	40	67	47	218	114	104
23	113	51	62	48	205	100	105
24	121	53	68	49	206	96	110

資料：国勢調査

つづき

令和2年10月1日現在

年 齢	総 数	男	女	年 齢	総 数	男	女
50～54歳	1,239	606	633	75～79歳	1,389	580	809
50	223	106	117	75	236	101	135
51	256	123	133	76	304	141	163
52	253	119	134	77	252	91	161
53	281	148	133	78	303	132	171
54	226	110	116	79	294	115	179
55～59歳	1,299	606	693	80～84歳	1,272	488	784
55	280	148	132	80	255	106	149
56	251	116	135	81	254	91	163
57	236	102	134	82	258	109	149
58	237	95	142	83	258	94	164
59	295	145	150	84	247	88	159
60～64歳	1,552	731	821	85～89歳	924	317	607
60	277	126	151	85	209	75	134
61	303	141	162	86	201	71	130
62	283	124	159	87	194	63	131
63	353	173	180	88	162	56	106
64	336	167	169	89	158	52	106
65～69歳	2,058	985	1,073	90～94歳	477	114	363
65	388	182	206	90	146	47	99
66	384	181	203	91	102	25	77
67	390	174	216	92	116	26	90
68	475	241	234	93	60	9	51
69	421	207	214	94	53	7	46
70～74歳	1,908	928	980	95～99歳	130	21	109
70	415	210	205	95	37	8	29
71	460	226	234	96	36	6	30
72	440	227	213	97	23	2	21
73	400	183	217	98	24	2	22
74	193	82	111	99	10	3	7
				100歳以上	34	3	31
				不 詳	52	30	22
				平均年齢	54	52	56

5 年齢別・男女別人口（住民基本台帳人口）

単位：人

年 齢	総 数	男	女	年 齢	総 数	男	女
総 数	18,681	8,602	10,079				
0～4歳	382	193	189	25～29歳	578	272	306
0	56	30	26	25	126	66	60
1	73	38	35	26	119	52	67
2	74	31	43	27	115	48	67
3	100	53	47	28	109	54	55
4	79	41	38	29	109	52	57
5～9歳	581	311	270	30～34歳	581	277	304
5	109	55	54	30	112	57	55
6	83	50	33	31	118	50	68
7	134	67	67	32	111	52	59
8	120	65	55	33	128	69	59
9	135	74	61	34	112	49	63
10～14歳	713	340	373	35～39歳	747	363	384
10	127	66	61	35	135	68	67
11	142	69	73	36	143	67	76
12	163	77	86	37	170	87	83
13	125	54	71	38	150	71	79
14	156	74	82	39	149	70	79
15～19歳	722	387	335	40～44歳	869	443	426
15	135	68	67	40	182	95	87
16	189	93	96	41	158	80	78
17	160	99	61	42	166	85	81
18	121	62	59	43	160	82	78
19	117	65	52	44	203	101	102
20～24歳	672	309	363	45～49歳	1,035	504	531
20	117	49	68	45	209	116	93
21	151	66	85	46	213	97	116
22	107	50	57	47	209	88	121
23	148	70	78	48	189	92	97
24	149	74	75	49	215	111	104

資料：市民生活課（住民基本台帳）

*平成24年7月9日施行の「住民基本台帳法の一部を改正する法律」により外国人登録者含む。

つづき

令和7年4月1日現在

年 齢	総 数	男	女	年 齢	総 数	男	女
50～54歳	1,072	524	548	75～79歳	1,671	793	878
50	199	103	96	75	394	186	208
51	245	120	125	76	409	201	208
52	231	109	122	77	426	207	219
53	198	95	103	78	263	120	143
54	199	97	102	79	179	79	100
55～59歳	1,283	631	652	80～84歳	1,217	455	762
55	260	121	139	80	240	92	148
56	263	131	132	81	224	83	141
57	255	127	128	82	254	92	162
58	248	122	126	83	261	96	165
59	257	130	127	84	238	92	146
60～64歳	1,327	620	707	85～89歳	940	318	622
60	277	133	144	85	189	67	122
61	271	122	149	86	195	58	137
62	226	106	120	87	178	65	113
63	261	108	153	88	204	65	139
64	292	151	141	89	174	63	111
65～69歳	1,613	754	859	90～94歳	485	133	352
65	300	129	171	90	124	42	82
66	291	139	152	91	113	33	80
67	316	145	171	92	96	27	69
68	352	167	185	93	76	16	60
69	354	174	180	94	76	15	61
70～74歳	1,998	952	1,046	95～99歳	170	21	149
70	362	167	195	95	49	10	39
71	388	175	213	96	57	3	54
72	395	176	219	97	26	4	22
73	431	226	205	98	19	2	17
74	422	208	214	99	19	2	17
				100歳以上	25	2	23

6 住民基本台帳登録世帯人口（公民館別）

単位：人

令和7年4月1日現在

地区別		世帯数	人口	男	女	地区別	世帯数	人口	男	女		
総数		10,274	18,681	8,602	10,079							
金山校区	田布川	129	205	90	115	枕	桜木町	342	621	284	337	
	金山	56	90	36	54		高見町	219	421	200	221	
	金山住宅	16	28	12	16		汐見町	145	272	130	142	
	木口屋	26	36	19	17		折口町	44	76	42	34	
	界守	4	7	4	3		西本町	167	283	146	137	
	寺田	3	6	4	2		住吉町	118	207	90	117	
計	234	372	165	207	千代田町	87	155	63	92			
桜山校区	山口	134	242	103	139	崎校	緑町	256	449	206	243	
	小園	66	126	64	62		山手町	459	918	428	490	
	下園	50	85	34	51		東本町	144	230	103	127	
	宇都	76	140	60	80		港町	96	163	69	94	
	桜馬場	86	174	93	81		恵比須町	158	244	94	150	
	桜山住宅	32	43	19	24		中町	203	348	162	186	
	松下	33	52	25	27		旭町	123	190	89	101	
	瀬戸口	60	112	52	60		泉町	145	232	115	117	
	中村	36	66	28	38		新町	217	350	149	201	
	宝寿庵	207	331	141	190		宮前町	207	336	145	191	
	西堀	132	290	144	146		日之出町	225	397	172	225	
	籠原	41	101	46	55		木原	484	908	427	481	
	上竹中	27	45	25	20		岩戸	248	408	198	210	
	奥ヶ平	6	7	4	3		亀沢	259	465	201	264	
	道野	37	67	31	36		平田	115	236	116	120	
	水流	34	50	20	30		石ヶ嶺	98	194	91	103	
	山下	48	90	45	45		計	4,559	8,103	3,720	4,383	
	湯穴	48	88	43	45		別府校	東白沢	127	209	95	114
木場	209	380	185	195	西白沢	197		321	141	180		
木場住宅	13	19	8	11	板敷	298		486	209	277		
通山	40	89	39	50	俵積田	273		542	261	281		
岩崎	183	337	152	185	中原	135		275	131	144		
富岡	82	151	81	70	瀬戸	6		9	5	4		
潟山	176	298	122	176	茅野	47		111	57	54		
計	1,856	3,383	1,564	1,819	小塚	11		20	7	13		
立神校区	牧園	80	158	70	88	校		松崎	22	46	20	26
	大塚	452	835	376	459			下山	68	150	70	80
	大堀	476	913	434	479		駒水	60	107	52	55	
	下野原	309	699	332	367		真茅	73	133	54	79	
	田中	206	372	167	205		山崎	38	74	35	39	
	田畑	108	205	93	112		鹿水	34	34	34	0	
	塩屋	526	1,019	471	548		計	1,389	2,517	1,171	1,346	
	春日	10	20	11	9							
火之神	69	85	28	57								
計	2,236	4,306	1,982	2,324								

資料：市民生活課

7 川辺地区各市（旧市町）の面積・世帯・人口・人口密度

令和2年10月1日現在

区分	面積 (km ²)	世帯数 (戸)	人口 (人)	男 (人)	女 (人)	人口 密度 (人/km ²)	平成27年との比較		
							平成27年 (人)	増減数 (人)	増減率 (%)
枕崎市	74.78	9,455	20,033	9,178	10,855	268	22,046	△ 2,013	△ 9.1
南さつま市	283.59	14,444	32,887	15,107	17,780	116	35,439	△ 2,552	△ 7.2
旧加世田市	94.37	8,764	20,564	9,436	11,128	218	21,137	△ 573	△ 2.7
旧笠沙町	39.88	974	2,036	920	1,116	51	2,520	△ 484	△ 19.2
旧大浦町	38.19	832	1,674	791	883	44	1,942	△ 268	△ 13.8
旧坊津町	38.61	1,312	2,621	1,192	1,429	68	3,181	△ 560	△ 17.6
旧金峰町	72.25	2,562	5,992	2,768	3,224	83	6,659	△ 667	△ 10.0
南九州市	357.91	14,485	33,080	15,447	17,633	92	36,352	△ 3,272	△ 9.0
旧知覧町	120.19	4,711	10,522	4,935	5,587	88	11,469	△ 947	△ 8.3
旧川辺町	127.35	5,186	11,997	5,585	6,412	94	12,978	△ 981	△ 7.6
旧穎娃町	110.31	4,588	10,561	4,927	5,634	96	11,905	△ 1,344	△ 11.3
川辺地区計 (旧2市5町分)	533.37	31,234	69,447	32,037	37,410	130	75,273	△ 5,826	△ 7.7
鹿児島県	9187.06	728,179	1,588,256	748,306	839,950	173	1,648,177	△ 59,921	△ 3.6

資料：国勢調査

8 人口集中地区人口

各年10月1日現在

区分 年次	人口		面積 (km ²)	人口密度 (人/km ²)
	人口 (人)	増減 (人)		
平成2年	13,714	△ 1,189	3.10	4,423.9
7年	12,477	△ 1,237	3.10	4,064.2
12年	11,150	△ 1,327	3.09	3,608.4
17年	10,872	△ 278	3.29	3,304.6
22年	10,212	△ 660	3.34	3,057.5
27年	9,487	△ 725	3.30	2,874.8
令和2年	8,087	△ 1,400	3.21	2,519.3

資料：国勢調査

本市の令和2年の人口集中地区人口は8,087人で、平成27年より1,400人減少しており、市総人口に占める割合では40.4%となっている。また、面積は3.21平方キロメートルで、平成27年より0.09平方キロメートルの減、市の総面積に占める割合では、4.3%となっている。

一方人口集中地区の人口密度は2,519.3人となり、平成27年の2,874.8人と比べて減少した。

注) 人口集中地区とは、市町村の区域内で人口密度が1平方キロメートル当たり4,000人以上の基本単位区がお互いに隣接し、人口5,000人以上の地域を構成する地区のことである。この場合、国勢調査区を基礎単位地域としている。

9 昼夜間人口と流出人口

単位：人

各年10月1日現在

区分 年次	夜間 人口 (1)	本市からの 流出人口(2)			本市への 流入人口(3)			流入超過人口(4) (3)-(2)			昼間 人口 (5) (1)+(4)	昼間 人口 指数 (5)/(1)×100
		総 数	就業者	通学者	総 数	就業者	通学者	総 数	就業者	通学者		
平成12年	26,317	2,784	2,239	545	2,003	1,668	335	△ 781	△ 571	△ 210	25,536	97.0
17年	25,150	2,897	2,365	532	2,213	1,842	371	△ 684	△ 523	△ 161	24,466	97.3
22年	23,638	2,773	2,312	461	2,224	1,919	305	△ 549	△ 393	△ 156	23,089	97.7
27年	22,046	2,578	2,194	384	2,257	2,001	256	△ 321	△ 193	△ 128	21,725	98.5
令和2年	20,033	2,287	1,935	352	2,124	1,943	181	△ 163	8	△ 171	19,870	99.2

資料：国勢調査

*流出人口とは、枕崎市から他市町村へ通勤、通学している人数

流入人口とは、常住する他市町村から枕崎市へ通勤、通学している人数

夜間人口は常住人口と同じ。通学者については15歳未満通学者を含む。

10 年齢（5歳階級）、配偶関係及び男女別15歳以上人口

単位：人

各年10月1日現在

区分 年次	15歳以上人口			男				女			
	総 数	男	女	未 婚	有配偶	死 別	離 別	未 婚	有配偶	死 別	離 別
平成27年	19,647	8,741	10,906	2,249	5,662	382	438	1,963	5,741	2,477	718
15～19歳	885	485	400	485	—	—	—	398	2	—	—
20～24	609	264	345	243	19	—	1	310	27	—	8
25～29	800	357	443	255	98	—	4	239	188	1	15
30～34	928	427	501	183	230	1	13	177	293	—	31
35～44	2,164	1,020	1,144	319	639	—	60	252	750	5	136
45～54	2,538	1,224	1,314	308	807	10	96	199	932	35	148
55～64	3,731	1,790	1,941	307	1,320	32	129	129	1,477	164	170
65歳以上	7,992	3,174	4,818	149	2,549	339	135	259	2,072	2,272	210
令和2年	17,950	8,098	9,852	2,188	5,052	403	415	1,861	5,074	2,135	728
15～19歳	805	463	342	463	—	—	—	339	1	—	1
20～24	553	224	329	203	19	—	—	294	26	2	4
25～29	620	270	350	192	66	—	4	225	108	1	12
30～34	725	332	393	189	131	—	11	149	206	1	35
35～44	1,901	913	988	301	572	3	33	220	641	8	115
45～54	2,303	1,123	1,180	315	709	6	86	232	747	30	163
55～64	2,851	1,337	1,514	277	921	27	109	160	1,111	97	143
65歳以上	8,192	3,436	4,756	248	2,634	367	172	242	2,234	1,996	255

資料：国勢調査

*15歳以上人口には、「配偶関係不詳」を含むため内訳の合計とは必ずしも一致しない。

1.1 老年人口（65歳以上）の推移

各年10月1日現在

区分 年次	65歳以上の老人人口 (人)	総人口に占める割合 (%)
平成12年	6,850	26.0
17年	7,391	29.4
22年	7,522	31.8
27年	7,992	36.3
令和2年	8,192	40.9

資料：国勢調査

1.2 年齢構造指数による国・県との比較

令和2年10月1日現在

区 分	年少(幼年)人口指数	老年人口指数	従属人口指数	老年化指数
枕 崎 市	20.8	84.0	104.8	403.3
鹿 児 島 県	24.7	60.8	85.5	246.3
全 国	20.5	48.5	69.0	236.3

資料：国勢調査

1.3 年齢階層別の人口の推移

単位：人

各年10月1日現在

区分 年次	年少人口（0歳～14歳）			生産年齢人口（15歳～64歳）			高齢人口（65歳以上）		
	総数	男	女	総数	男	女	総数	男	女
平成12年	3,802	1,958	1,844	15,665	7,546	8,119	6,850	2,476	4,374
17年	3,229	1,663	1,566	14,530	6,926	7,604	7,391	2,787	4,604
22年	2,707	1,397	1,310	13,409	6,400	7,009	7,522	2,832	4,690
27年	2,397	1,222	1,175	11,655	5,567	6,088	7,992	3,174	4,818
令和2年	2,031	1,050	981	9,758	4,662	5,096	8,192	3,436	4,756

資料：国勢調査

1.4 年齢構造指数

各年10月1日現在

区分 年次	年少(幼年)人口指数	老年人口指数	従属人口指数	老年化指数
平成12年	27.9	36.9	64.8	132.1
17年	24.3	43.7	68.0	180.2
22年	22.2	50.9	73.1	228.9
27年	20.6	68.6	89.1	333.4
令和2年	20.8	84.0	104.8	403.3

資料：国勢調査

$$* \text{年少人口指数} = \frac{0 \sim 14 \text{歳人口}}{15 \sim 64 \text{歳人口}} \times 100$$

$$\text{老年人口指数} = \frac{65 \text{歳以上人口}}{15 \sim 64 \text{歳人口}} \times 100$$

$$\text{従属人口指数} = \frac{0 \sim 14 \text{歳人口} + 65 \text{歳以上人口}}{15 \sim 64 \text{歳人口}} \times 100$$

$$\text{老年化指数} = \frac{65 \text{歳以上人口}}{0 \sim 14 \text{歳人口}} \times 100$$

15 労働力状態・男女別15歳以上就業者

単位：人

各年10月1日現在

年次	区分	総数	労働力人口			非労働力人口
			計	就業者	完全失業者	
平成17年	計	21,921	12,630	11,839	791	9,277
	男	9,713	6,664	6,122	542	3,042
	女	12,208	5,966	5,717	249	6,235
22年	計	20,926	11,630	10,891	739	9,296
	男	9,229	6,096	5,577	519	3,133
	女	11,697	5,534	5,314	220	6,163
27年	計	19,647	10,681	10,263	418	8,917
	男	8,741	5,511	5,236	275	3,202
	女	10,906	5,170	5,027	143	5,715
令和2年	計	17,950	9,775	9,382	393	7,754
	男	8,098	4,931	4,672	259	2,942
	女	9,852	4,844	4,710	134	4,812

資料：国勢調査

※総数には労働力状態「不詳」を含む。

16 従業上の地位・男女別15歳以上就業者

単位：人

各年10月1日現在

年次	区分	総数	雇用者	役員	雇人の		家族従業者	家庭内職者
					ある業主	ない業主		
平成17年	計	11,839	8,703	408	452	1,323	934	19
	男	6,122	4,326	298	388	963	147	—
	女	5,717	4,377	110	64	360	787	19
22年	計	10,891	8,110	423	381	1,144	829	—
	男	5,577	3,926	300	321	860	169	1
	女	5,314	4,184	123	60	284	660	3
27年	計	10,263	7,864	415	320	976	668	7
	男	5,236	3,797	293	259	741	137	1
	女	5,027	4,067	122	61	235	531	6
令和2年	計	9,382	7,192	468	259	834	528	3
	男	4,672	3,352	323	221	621	112	1
	女	4,710	3,840	145	38	213	416	2

資料：国勢調査

※総数には従業上の地位「不詳」を含む。

17 年齢別、常住地・従業地別15歳以上就業者数

単位：人

令和2年10月1日現在

区 分	常住地による就業者数 (A) (人)			従業地による就業者数 (B) (人)		移動率 (B)/(A)100 (%)
	総 数	本 市 で 従 業	他 市 町 村 で 従 業 (流出)	総 数	他 市 町 村 に 常 住 (流入)	令 和 2 年
総 数	9,297	7,342	1,955	9,390	1,943	101.0
15～19歳	70	56	14	71	14	101.4
20～24	425	333	92	421	86	99.1
25～29	518	409	109	557	144	107.5
30～34	618	467	151	622	152	100.6
35～44	1,615	1,197	418	1,612	408	99.8
45～54	1,937	1,457	480	1,939	464	100.1
55～64	2,053	1,585	468	2,058	449	100.2
65歳以上	2,061	1,838	223	2,110	226	102.4

資料：国勢調査

18 枕崎市周辺市の常住地・従業地別就業者数

単位：人

令和2年10月1日現在

区 分	A 常住地による就業者数 (A) = (a) + (c)			B 従業地による就業者数 (B) = (b) + (c)	
	総 数	他 市 町 で 従 業 (a)	自 市 町 で 従 業 (c)	総 数	う ち 他 市 町 に 常 住 (b)
枕 崎 市	9,297	1,955	7,342	9,285	1,943
南 さ つ ま 市	14,166	3,560	10,606	14,432	3,826
南 九 州 市	16,191	3,734	12,457	16,715	4,258

資料：国勢調査

※ 総数には「不詳」を含まない。

19 産業大分類就業者

各年10月1日現在

区 分	平成22年調査		平成27年調査				令和2年調査			
	総数 (人)	比率 (%)	総数 (人)	男 (人)	女 (人)	比率 (%)	総数 (人)	男 (人)	女 (人)	比率 (%)
総 数	10,891	100.0	10,263	5,236	5,027	100.0	9,382	4,672	4,710	100.0
第1次産業	1,413	13.0	1,258	738	520	13.0	1,116	646	470	11.9
農業	1,216	11.2	1,095	598	497	11.2	973	526	447	10.4
林業	18	0.2	21	18	3	0.2	23	13	10	0.3
漁業	179	1.6	142	122	20	1.6	120	107	13	1.3
第2次産業	2,677	24.6	2,454	1,430	1,024	24.6	2,049	1,212	837	21.8
鉱業	30	0.3	28	25	3	0.3	32	29	3	0.3
建設業	669	6.1	593	504	89	6.1	510	428	82	5.4
製造業	1,978	18.2	1,833	901	932	18.2	1,507	755	752	16.1
第3次産業	6,799	62.4	6,534	3,058	3,476	62.4	6,072	2,746	3,326	64.7
卸売・小売業・ 飲食業	2,227	20.5	2,040	833	1,207	20.5	1,349	566	783	14.4
金融・保険業・ 不動産業	235	2.2	222	72	150	2.2	182	56	126	1.9
運輸・通信業	804	7.4	667	604	63	7.4	558	488	70	6.0
電気・ガス・ 熱供給・水道業	28	0.3	37	24	13	0.3	42	32	10	0.5
サービス業	3,074	28.2	3,185	1,258	1,927	28.2	3,575	1,346	2,229	38.1
公務	431	4.0	383	267	116	4.0	366	258	108	3.9
分類不能の産業	2	0.0	17	10	7	0.0	145	68	77	1.6

資料：国勢調査

20 産業・年齢別（5歳階級）就業者

単位：人

令和2年10月1日現在

区分	総数	第1次産業			第2次産業			第3次産業		
		農業	林業	漁業	鉱業	建設業	製造業	電気・ガス・熱供給・水道業	運輸・通信業	情報通信業
総数	9,382	973	23	120	32	510	1,507	42	22	536
15～19歳	70	2	-	3	-	1	18	1	-	5
20～24	427	33	-	8	-	12	135	-	-	22
25～29	521	31	-	4	2	13	132	1	3	14
30～34	620	38	2	3	1	23	130	2	2	22
35～39	745	50	4	4	7	43	118	3	1	44
40～44	874	81	4	7	3	49	132	6	2	34
45～49	917	64	1	8	6	47	142	6	4	65
50～54	1,030	75	2	9	4	50	174	9	1	64
55～59	1,036	59	1	10	5	61	136	8	5	65
60～64	1,037	106	4	16	3	87	149	3	4	81
65～69	973	154	3	22	-	85	121	1	-	72
70～74	666	119	2	13	1	33	76	-	-	36
75～79	283	94	-	11	-	5	30	-	-	11
80～84	126	52	-	1	-	-	7	2	-	1
85歳以上	57	15	-	1	-	1	7	-	-	-

つづき

区分	第3次産業									分類不能の産業
	卸売・小売業・飲食業		金融・保険業・不動産業		サービス業				公務（他に分類されないもの）	
	卸売・小売業	飲食店、宿泊業	金融・保険業	不動産業	医療福祉	教育支援	複合サービス業	サービス業（他に分類されないもの）		
総数	1,349	433	134	48	1,810	321	247	764	366	145
15～19歳	12	7	2	-	8	1	2	3	3	2
20～24	43	15	6	-	89	11	9	15	23	6
25～29	54	23	9	2	136	17	10	30	34	6
30～34	79	28	10	1	171	24	15	36	29	4
35～39	107	21	10	2	185	34	22	62	23	5
40～44	113	38	17	6	204	35	40	65	31	7
45～49	131	44	16	4	173	52	29	71	44	10
50～54	161	32	18	9	206	40	32	73	59	12
55～59	177	44	13	6	217	45	38	76	62	8
60～64	149	59	16	5	170	26	35	72	39	13
65～69	127	61	4	5	155	19	7	112	10	15
70～74	111	41	10	6	72	11	6	97	9	23
75～79	45	14	3	-	14	3	2	32	-	19
80～84	27	4	-	1	5	3	-	13	-	10
85歳以上	13	2	-	1	5	-	-	7	-	5

資料：国勢調査

C 事業所・企業

1 経営組織別事業所数及び従業者数

平成13～18年10月1日現在
平成21・26年7月1日現在
平成24・28年・令和3年6月1日現在

区分 年次	総 数		民 営		国・公共企業体 地方公共団体	
	事業所数 (件)	従業者数 (人)	事業所数 (件)	従業者数 (人)	事業所数 (件)	従業者数 (人)
平成13年	1,557	10,717	1,494	9,689	63	1,028
18年	1,421	9,936	1,368	9,077	53	859
21年	1,393	10,570	1,342	9,757	51	813
24年	1,304	9,543	1,304	9,543	—	—
26年	1,286	10,141	1,242	9,349	44	792
28年	1,188	9,254	1,188	9,254	—	—
令和3年	1,131	9,344	1,089	8,539	42	805

資料：平成13年～18年 事業所・企業統計調査、平成21年・26年 経済センサスー基礎調査

平成24年・28年・令和3年 経済センサスー活動調査

*平成28年経済センサスー活動調査事業所数については大分類不詳4件を含む

2 産業大分類別事業所数及び従業者数

区分	事業所数		従業者数(人)	
	平成28年	令和3年	平成28年	令和3年
総数	1,184	1,131	9,254	9,344
農林漁業	22	27	398	319
鉱業，採石業，砂利採取業	5	5	32	58
建設業	74	59	492	418
製造業	168	161	2,074	1,993
電気・ガス・熱供給・水道業	—	16	—	59
情報通信業	4	5	6	15
運輸業，郵便業	30	29	321	335
卸売業，小売業	340	288	1,908	1,522
金融業，保険業	20	21	190	172
不動産業，物品賃貸業	16	18	33	52
学術研究，専門・技術サービス業	24	24	83	69
宿泊業，飲食サービス業	153	131	789	605
生活関連サービス業，娯楽業	120	105	340	295
教育，学習支援業	26	42	86	566
医療，福祉	105	113	1,999	2,072
複合サービス事業	15	14	235	236
サービス業(他に分類されないもの)	62	62	268	259
公務(他に分類されないもの)	—	11	—	299

資料：経済センサスー活動調査

3 県下19市別事業所数及び従業者数

令和3年6月1日現在

区 分	事 業 所 数 (件)	従 業 者 数 (人)	1事業所当り 従業者数 (人)
鹿 児 島 県	74,587	732,917	9.8
鹿 児 島 市	27,017	296,672	11.0
鹿 屋 市	4,443	44,894	10.1
枕 崎 市	1,131	9,344	8.3
阿 久 根 市	966	9,073	9.4
出 水 市	2,415	22,393	9.3
指 宿 市	2,032	16,826	8.3
西 之 表 市	836	6,170	7.4
垂 水 市	711	5,909	8.3
薩 摩 川 内 市	3,964	44,153	11.1
日 置 市	1,961	19,208	9.8
曾 於 市	1,422	13,642	9.6
霧 島 市	4,683	57,772	12.3
いちき串木野市	1,294	11,362	8.8
南 さ つ ま 市	1,465	13,696	9.3
志 布 志 市	1,468	13,602	9.3
奄 美 市	2,523	19,410	7.7
南 九 州 市	1,809	15,797	8.7
伊 佐 市	1,118	10,224	9.1
始 良 市	2,790	28,907	10.4

資料：経済センサスー活動調査

4 産業大分類別・経営組織別事業所数及び従業者数

区 分	事業所数 (件)	従 業 者 数			総 数		1～4人	
		総 数 (人)	男 (人)	女 (人)	事業所数 (件)	従業者数 (人)	事業所数 (件)	従業者数 (人)
総 数	1,131	9,344	4,630	4,713	1,131	9,344	647	1,344
農 林 漁 業	27	319	209	110	27	319	11	29
鉱 業	5	58	54	4	5	58	2	5
建 設 業	59	418	348	70	59	418	31	57
製 造 業	161	1,993	1,080	913	161	1,993	43	117
電 気 ・ ガ ス 熱 供 給 ・ 水 道 業	16	59	44	15	16	59	13	29
情 報 通 信 業	5	15	5	10	5	15	4	6
運 輸 , 郵 便 業	29	335	272	63	29	335	9	21
卸 売 , 小 売 業	288	1,522	702	820	288	1,522	201	444
金 融 , 保 険 業	21	171	57	114	21	172	8	11
不 動 産 , 物 品 賃 貸 業	18	52	25	27	18	52	13	21
学 術 研 究 , 専 門 ・ 技 術 サ ー ビ ス 業	24	69	34	35	24	69	21	45
宿 泊 , 飲 食 サ ー ビ ス 業	131	605	208	397	131	605	89	184
生 活 関 連 サ ー ビ ス , 娯 楽 業	105	295	122	173	105	295	86	140
教 育 ・ 学 習 支 援 業	42	566	283	283	42	566	21	38
医 療 ・ 福 祉	113	2,072	604	1,468	113	2,072	39	88
複 合 サ ー ビ ス 事 業	14	236	175	61	14	236	8	24
サ ー ビ ス 業 (他に分類されないもの)	62	259	184	75	62	259	46	81
公 務 (他に分類されないもの)	11	299	224	75	11	299	2	4

資料：経済センサスー活動調査

*従業者数の総数は男女別の不詳を含む

つづき

令和3年6月1日現在

5～9人		10～29人		30～49人		50人以上		派遣・下請 従業者のみ
事業所数 (件)	従業者数 (人)	事業所数 (件)	従業者数 (人)	事業所数 (件)	従業者数 (人)	事業所数 (件)	従業者数 (人)	事業所数 (件)
223	1,492	197	3,183	32	1,166	23	2,159	9
6	35	7	113	2	73	1	69	—
1	5	1	18	1	30	—	—	—
13	83	12	190	2	88	—	—	1
47	337	59	963	7	257	5	319	—
2	10	1	20	—	—	—	—	—
1	9	—	—	—	—	—	—	—
6	43	10	169	3	102	—	—	1
46	301	34	516	3	121	2	140	2
6	44	7	117	—	—	—	—	—
3	17	1	14	—	—	—	—	1
2	13	1	11	—	—	—	—	—
28	181	13	206	1	34	—	—	—
15	104	3	51	—	—	—	—	1
4	25	11	192	4	136	2	175	—
31	208	26	417	5	174	11	1,185	1
2	14	2	45	1	41	1	112	—
7	43	5	67	2	68	—	—	2
3	20	4	74	1	42	1	159	—

D 農 林 業

1 農家数の動き

単位：戸

各年2月1日現在

区分 年次	総世帯数 (住民基本台帳)	総農家数 (a+b)	販売農家 (a)	自給的農家 (b)
平成7年	10,896	1,122	1,122	…
12年	11,084	994	676	318
17年	11,268	1,230	626	604
22年	11,095	1,010	537	473
27年	11,238	856	453	403
令和2年	10,823	605	314	291

資料：農林業センサス

*「自給的農家」とは、経営耕地面積が30a未満で、かつ、調査期日前1年間における農産物販売金額が50万円未満の農家をいう。

*平成12年調査より自給的農家の専業・兼業別が出ないため「自給的農家」として別途記載する。

*令和2年から集計方法が変更されたことに伴い、項目及び数値を修正する。

2 経営耕地面積規模別農業経営体数

単位：経営体 令和2年2月1日現在

区 分	経営体数
総 数	365
0.3ha未満	29
0.3～0.5	31
0.5～1.0	60
1.0～1.5	43
1.5～2.0	27
2.0～3.0	35
3.0～5.0	45
5.0～10.0	64
10.0～30.0	31

資料：農林業センサス

*令和2年から集計方法が変更されたことに伴い、題目及び項目を修正する。

3 5年以内の後継者の確保状況別経営体数

単位：経営体 令和2年2月1日現在

年 齢		人 数
総 数		365
確引5 保き年 し継以 てぐ内 い後に る継農 者業 をを	小計	86
	親族	84
	親族以外の経営内部 の人材	1
	経営外部の人材	1
5年以内に農業経営を引き継がない 確保していない		16 263

資料：農林業センサス

4 主副業別経営体数（個人経営体）

単位：戸

令和2年2月1日現在

区 分	計	主 業		準主業		副業的
			65歳未満の専 従者がいる		65歳未満の専 従者がいる	
枕 崎 市	312	136	127	23	11	153
南さつま市	696	190	172	63	19	443
南九州市	1,353	701	662	93	32	559
指 宿 市	1,094	589	563	43	34	462
日 置 市	783	141	125	90	37	552
いちき串木野市	306	48	40	35	14	223

資料：農林業センサス

*令和2年から集計方法が変更されたことに伴い、題目及び項目を修正する。

5 農業経営体の経営耕地の状況

単位：戸

令和2年2月1日現在

区分	経営耕地のある経営体数	経営耕地総面積	田		畑		樹園地		1経営体当たりの経営耕地面積
			田のある経営体数	耕地面積	畑のある経営体数	耕地面積	樹園地のある経営体数	耕地面積	
枕崎市	350	1,288	43	21	238	655	142	612	3.7
南さつま市	713	1,723	497	1,052	463	505	167	166	2.4
南九州市	1,483	6,897	513	672	977	3,408	608	2,817	4.7
指宿市	1,129	1,921	154	99	1,115	1,802	37	20	1.7
日置市	828	1,695	718	854	491	580	135	261	2.0
いちき串木野市	309	362	253	225	166	71	96	66	1.2

資料：農林業センサス

* 令和2年から集計方法が変更されたことに伴い、題目及び項目を変更する。

* 「販売農家の所有耕地面積規模別農家数（近隣市）」については令和4年度以前刊行の「枕企の統計」を参照すること。

6 農産物販売金額規模別経営体数

単位：戸

令和2年2月1日現在

区分	総計	販売なし	50	50～	100～	300～	500～	1,000～	3,000～
			万円未満	100万円未満	300万円未満	500万円未満	1,000万円未満	3,000万円未満	5,000万円未満
農家数	365	8	29	41	79	36	63	63	22

つづき

区分	5,000～	1～	2～	3～	5億円
	～1億円未満	2億円未満	3億円未満	5億円未満	5億円以上
農家数	13	8	1	—	2

資料：農林業センサス

7 年齢別世帯員数（個人経営体）

単位：人

令和2年2月1日現在

区分	総数	男	女
個人経営体	770	401	369
0～14歳	59	27	32
15～19歳	12	10	2
20～24歳	10	6	4
25～29歳	14	8	6
30～34歳	22	10	12
35～39歳	33	20	13
40～44歳	27	12	15
45～49歳	36	20	16
50～54歳	50	29	21
55～59歳	54	24	30
60～64歳	84	37	47
65～69歳	110	58	52
70～74歳	91	48	43
75歳以上	168	92	76

資料：農林業センサス

* 令和2年から集計方法が変更されたことに伴い、題目及び項目を修正する。

8 農業経営体の世帯員、役員・構成員（経営主を含む）の状況

令和2年2月1日現在

区分	計		男		女	
	実経営体数	実人数	経営体数	実人数	経営体数	実人数
	経営体	人	経営体	人	経営体	人
枕崎市	365	812	344	477	289	335
南さつま市	729	1,505	714	860	558	645
南九州市	1,520	3,639	1,471	2,144	1,199	1,495
指宿市	1,164	2,403	1,121	1,341	921	1,062
日置市	835	1,802	807	1,068	631	734
いちき串木野市	319	660	308	380	240	280

資料：農林業センサス

*令和2年から集計方法が変更されたことに伴い、題目及び項目を変更する。

*「生活の主な状態別世帯員数」については令和4年度以前刊行の「枕企の統計」を参照すること。

9 農業の就業人口の動き

各年2月1日現在

区分 年次	市の 総人口 (A) (人)	農家の 総人口 (人)	総計		男		女	
			就業人口 (B) (人)	B/A (%)	就業人口 (人)	構成比 (%)	就業人口 (人)	構成比 (%)
平成7年	28,474	3,254	1,747	6.1	765	43.8	982	56.2
12年	27,189	2,892	1,234	4.5	585	47.4	649	52.6
17年	25,989	3,076	1,866	7.2	919	49.2	947	50.8
22年	24,240	1,496	1,211	5.0	640	52.8	571	47.2
27年	22,963	1,213	968	4.2	521	53.8	447	46.2
令和2年	20,984	812	703	3.4	418	59.5	285	40.5

資料：農林業センサス

*平成22年調査、平成27年調査については、「自給的農家」の世帯員数が調査項目からなくなったため、「農家の総人口」及び「就業人口」欄の数値は、「販売農家」に係る人数のみを掲載してある。

*令和2年の農家の総人口については、農業経営体の世帯員、役員・構成員（経営主を含む）の実人数を農家の総人口としている。

10 耕種部門の生産額

区 分	令和5年度			令和6年度		
	作付面積	生産量	生産額	作付面積	生産量	生産額
総 生 産 額	ha 1,408	t 44,720	千円 4,285,997	ha 1,376	t 42,713	千円 4,523,447
水 陸	ha	t	千円	ha	t	千円
稲	40	167	31,374	42	175	33,034
麦	—	—	—	—	—	—
雑 穀	—	—	—	—	—	—
甘 藷	468	9,553	789,290	457	9,910	891,296
茶	ha	t	千円	ha	t	千円
なたね	575	1,493	1,298,562	575	1,675	1,365,489
煙草	—	—	—	—	—	—
ステビア	5	12	23,443	5	11	21,029
—	—	—	—	—	—	—
施設野菜	ha	t	千円	ha	t	千円
露地果菜類・豆類	3	51	24,999	3	51	26,238
露地葉茎菜類	29	261	148,010	29	261	151,668
露地根菜類	51	2,091	204,352	51	2,091	299,018
—	63	2,119	204,272	59	2,019	231,780
施設花き	ha	千本	千円	ha	千本	千円
一般花き	72	25,560	1,477,310	67	24,075	1,427,770
花 木	0	70	2,750	0	70	2,750
—	2	26	7,462	2	26	7,332
温州みかん	ha	t	千円	ha	t	千円
ぼんかん	3	9	2,810	2	1	369
タンカン	8	33	8,097	8	5	1,710
その他	12	96	37,733	10	95	41,347
—	11	52	22,208	8	28	19,735
飼料作物	ha	t	千円	ha	t	千円
—	66	3,129	3,325	58	2,220	2,883

資料：農政課

11 養蚕部門の生産額

区 分	令和5年度			令和6年度		
	作付面積	生産量	生産額	作付面積	生産量	生産額
養 蚕	ha	t	千円	ha	t	千円
—	—	—	—	—	—	—

資料：農政課

12 養蜂部門の生産額

区 分	令和5年度			令和6年度		
	飼養群数	生産量	生産額	飼養群数	生産量	生産額
養蜂 (はちみつ)	群	t	千円	群	t	千円
—	910	20	22,000	910	20	22,000

資料：農政課

1 3 畜産部門の生産額

区 分	令和5年度			令和6年度		
	生産頭羽数	生産量	生産額	生産頭羽数	生産量	生産額
総 生 産 額	—	—	千円 3,943,737	—	—	千円 5,029,199
乳用牛	子 牛	—	94頭	3,225	—	—
	生 乳	123頭	951.3 t	112,875	100頭	802.6 t
	廃 牛	28頭	8.1 t	3,798	22頭	5.7 t
肉用牛	子 牛	61頭	53頭	27,365	61頭	53頭
	和 牛 肥 育	1,754頭	616.6 t	1,141,426	1,909頭	892.7 t
	乳 用 肥 育	—	—	—	1頭	0.4 t
廃 牛	9頭	3.2 t	3,200	9頭	3.2 t	3,200
豚	子 豚	—	—	—	—	—
	肉 豚	49,123頭	3,536.9 t	2,086,771	55,022頭	4,016.6 t
廃 豚	618頭	74.4 t	11,130	613頭	73.8 t	11,040
採卵鶏	食 卵	3,000羽	62.4 t	19,137	3,000羽	62.4 t
	廃 鶏	1,375羽	1,375羽	70	1,375羽	1,375羽
ブロイラー	—	546,377羽	1,574.0 t	347,918	610,025羽	1,720.3 t
種 鶏	種 卵	26,824羽	5,284千個	184,947	26,824羽	5,338千個
	食 卵	—	—	—	—	—
	廃 鶏	27,500羽	27,500羽	1,875	27,500羽	27,500羽

資料：農政課

1 4 農業総生産額の推移

単位：千円

区 分	令和5年度	令和6年度
総 額	8,251,734	9,574,646
耕 種 部 門	4,285,997	4,523,447
養 蚕 部 門	—	—
養 蜂 部 門	22,000	22,000
畜 産 部 門	3,943,737	5,029,199

資料：農政課

15 林業の生産額

区 分	令和5年度		令和6年度	
	生産量	生産額 (千円)	生産量	生産額 (千円)
総 生 産 額		73,831		45,874
す ぎ 材	15m ³	129	608m ³	4,864
ひ の き 材	28m ³	180	39m ³	328
ま つ 材	—	—	—	—
広 葉 樹 材	—	—	—	—
パ ル プ	—	—	—	—
薪	11,741RM	73,381	3,236RM	40,446
木 炭	—	—	—	—
竹 材	—	—	—	—
す ぎ 苗	—	—	185本	18
ひ の き 苗	—	—	—	—
ま つ 苗	—	—	—	—
く ぬ ぎ 苗	295本	29	151本	15
き の こ 類	—	—	—	—
た け の こ	282kg	13	59kg	6
しいたけ原木	—	—	17kg	25
つ わ ぶ き	—	—	75kg	73
し き み	90束	99	90束	99

資料：農政課

*1RM=0.625m³

16 森林面積

単位：ha

令和7年3月末日現在

区 分	総 数	国 有 林	市 有 林	私 有 林
総 数	3,385	33	230	3,122
人工林				
針 葉 樹	1,071	—	103	968
広 葉 樹	30	—	1	29
天然林				
針 葉 樹	0	—	—	—
広 葉 樹	2,042	22	124	1,896
竹 林	38	—	—	38
伐 採 跡 地	38	—	—	38
未 立 木 地	166	11	2	153
そ の 他	—	—	—	—

資料：農政課

E 水 産 業

1 漁業種類別漁船数

令和7年4月1日現在

トン数階層		動力漁船							
		総 数	5 トン未満	5～10 トン未満	10～20 トン未満	20～50 トン未満	50～100 トン未満	100～200 トン未満	200 トン以上
合 計	隻 数	124	98	7	16	—	—	—	3
	総トン数	1,949.1	141.1	52.8	258.2	—	—	—	1,497.0
か っ お 一本釣り漁業	隻 数	3	—	—	—	—	—	—	3
	総トン数	1,497.0	—	—	—	—	—	—	1,497.0
一 本 釣 り はえなわ漁業	隻 数	92	87	3	2	—	—	—	—
	総トン数	170.3	127.0	20.8	22.5	—	—	—	—
す ぐ い 網 か ご 網 漁 業 定 置 網	隻 数	7	4	1	2	—	—	—	—
	総トン数	33.6	2.3	7.3	24.0	—	—	—	—
固 定 式 流 刺 網 漁 業	隻 数	11	5	3	3	—	—	—	—
	総トン数	85.4	11.0	24.7	49.7	—	—	—	—
官 公 庁 船	隻 数	2	2	—	—	—	—	—	—
	総トン数	0.8	0.8	—	—	—	—	—	—
そ の 他	隻 数	9	—	—	9	—	—	—	—
	総トン数	162.0	—	—	162.0	—	—	—	—

資料：水産商工課

2 漁船の動向

トン数階層		動力漁船							
		総 数	5 トン未満	5～10 トン未満	10～20 トン未満	20～50 トン未満	50～100 トン未満	100～200 トン未満	200 トン以上
令和2年	隻 数	146	117	9	17	—	—	—	3
	総トン数	2,020.4	171.5	66.2	285.7	—	—	—	1,497.0
3年	隻 数	146	119	8	16	—	—	—	3
	総トン数	1,982.2	166.9	60.1	258.2	—	—	—	1,497.0
4年	隻 数	145	117	8	17	—	—	—	3
	総トン数	1,999.5	165.2	60.1	277.2	—	—	—	1,497.0
5年	隻 数	137.0	110.0	8.0	16.0	—	—	—	3.0
	総トン数	1,972.7	157.4	60.1	258.2	—	—	—	1,497.0
6年	隻 数	133	105	8	17	—	—	—	3
	総トン数	1,984.5	150.3	60.1	277.2	—	—	—	1,497.0
7年	隻 数	124	98	7	16	—	—	—	3
	総トン数	1,949.1	141.1	52.8	258.2	—	—	—	1,497.0

資料：水産商工課

3 許可漁業の状況

令和7年4月1日現在

漁業種類	件数	操業期間	主な漁獲物
きびなご流網	2	周年	きびなご
とびうお流網	0	7～11月	とびうお
かじき流網	1	周年	ばしょうかじき
雑魚建網	6	周年	たい、ひらめ、瀬物
潜水器	8	3～7月	トサカノリ
すくい網	1	12～5月	きびなご
小型機船底曳網	1	4～12月	タカエビ
中型旋網	2	周年	青物
かご(雑魚かご)	—	周年	たい、瀬物

資料：水産商工課

4 主要魚種別水揚高

区分	年次	令和4年		令和5年		令和6年	
		数量 (t)	金額 (千円)	数量 (t)	金額 (千円)	数量 (t)	金額 (千円)
総数		68,531	16,403,027	65,047	17,505,275	66,304	14,708,509
かつお類		39,994	10,201,983	33,742	10,286,077	35,081	8,965,851
まぐろ類		9,341	3,726,618	9,934	4,166,427	7,112	2,399,891
あじ類		4,605	721,444	4,498	868,486	5,144	934,644
さば		9,934	1,204,925	7,212	1,088,708	8,885	1,438,366
ぶり		1,278	109,902	179	40,170	179	43,150
いわし		1,292	121,005	1,723	166,793	5,331	390,437
その他		2,087	317,150	7,759	888,614	4,572	536,170

資料：水産商工課

*かつお類は、輸入鰹を含む。あじ類は、あじとむろあじ。

5 かつお漁船船籍別水揚高(枕崎港)

区分	年次	令和2年	令和3年	令和4年	令和5年	令和6年
		延隻(隻)	66	75	69	62
総数	数量(t)	45,515	37,060	47,163	41,293	42,109
	金額(千円)	8,900,666	7,476,600	13,382,278	13,771,014	11,274,625
	延隻(隻)	10	6	9	6	4
地元船	数量(t)	2,316	1,157	1,668	1,638	826
	金額(千円)	732,997	309,791	732,575	652,913	306,607
	延隻(隻)	—	—	—	—	—
坊泊船	数量(t)	—	—	—	—	—
	金額(千円)	—	—	—	—	—
	延隻(隻)	—	—	—	—	—
山川船	数量(t)	—	—	—	—	—
	金額(千円)	—	—	—	—	—
	延隻(隻)	—	3	—	—	—
その他 県内船	数量(t)	—	1,211	—	—	—
	金額(千円)	—	30,435	—	—	—
	延隻(隻)	56	69	60	56	60
県外船	数量(t)	43,199	35,903	45,495	39,654	41,283
	金額(千円)	8,167,669	7,166,809	12,649,703	13,118,101	10,968,018

資料：水産商工課

6 沿岸漁業者の水揚高

区分 年次	従業者数 (人)	金額 (千円)	数量 (kg)
令和2年	36	100,086	257,574
3年	36	81,820	265,595
4年	34	116,368	207,473
5年	33	55,933	119,357
6年	30	50,717	120,048

資料：水産商工課

7 仕向地別出荷量

単位：t

区分 年次	総数	地元鮮魚	地元加工	県内出荷	県外出荷
令和2年	79,198	737	36,637	14,928	26,896
3年	66,773	—	36,693	8,036	22,044
4年	68,357	—	42,783	2,835	22,739
5年	66,883	159	35,076	9,364	22,284
6年	66,304	135	30,588	12,759	22,822

資料：水産商工課

8 枕崎港利用漁船・船舶実数

区分 年次	総数		漁船		船舶	
	隻数	トン数	隻数	トン数	隻数	トン数
令和2年	893	44,513	639	19,637	254	24,876
3年	853	48,241	644	17,978	209	30,263
4年	870	43,839	628	14,640	242	29,199
5年	879	53,850	635	20,115	244	33,735
6年	864	37,068	632	1,853	232	35,215

資料：水産商工課

9 内水面漁業の状況

区分 年次	総数		うなぎ		こい		しらす	
	数量 (kg)	金額 (千円)	数量 (kg)	金額 (千円)	数量 (kg)	金額 (千円)	数量 (kg)	金額 (千円)
令和2年	—	—	—	—	—	—	—	—
3年	—	—	—	—	—	—	—	—
4年	—	—	—	—	—	—	—	—
5年	—	—	—	—	—	—	—	—
6年	—	—	—	—	—	—	—	—

資料：水産商工課

10 漁業関係以外の海上移出入

区分 年次	移 出			移 入		
	ト ン 数	仕 向 港	主 な 品 目	ト ン 数	仕 向 港	主 な 品 目
令和3年	580,477	鹿児島、佐賀関（大分）、直島、岡山、福岡、広島	金鉱石、碎石	68,180	鹿児島、八代、長崎、大分、山口	重油、砂
4年	375,560	鹿児島、佐賀関（大分）、直島、岡山、福岡、広島	金鉱石、碎石	73,471	鹿児島、長崎、大分、山口	重油、砂
5年	573,559	佐賀関（大分）、直島、岡山、広島	金鉱石	79,236	鹿児島、長崎、大分、山口	重油、砂
6年	611,592	佐賀関（大分）、直島、岡山、広島	金鉱石	69,870	鹿児島、長崎、大分、山口	重油、砂
7年	253,790	佐賀関（大分）、直島、岡山、広島	金鉱石	68,579	鹿児島、長崎、大分	重油、砂

資料：水産商工課

11 並型魚礁設置状況

区分 年度	設置箇所			底質	体積 (m ³)	事業費 (千円)
昭和58年度	塩浦突端から真方位	180°	1,000mのところ	砂れき	461	5,454
60年度	山立神突端から真方位	136°	700mのところ	〃	407	6,180
63年度	山立神突端から真方位	115°	950mのところ	〃	418	5,964
平成元年度	山立神突端から真方位	97°	1,200mのところ	〃	441	6,304
3年度	山立神突端から真方位	86°	1,500mのところ	〃	448	7,293
5年度	山立神突端から真方位	84°	1,700mのところ	〃	438	9,060
9年度	山立神突端から真方位	89°	2,000mのところ	〃	1,227	25,800
28年度	山立神突端から真方位	59°	700mのところ 他2箇所	〃	406	45,000

資料：水産商工課

12 水産加工品生産量（推計）

区分		年次	令和4年		令和5年		令和6年	
			数量 (t)	金額 (千円)	数量 (t)	金額 (千円)	数量 (t)	金額 (千円)
総数			25,247	29,132,081	28,503	38,146,516	28,717	37,829,229
塩蔵塩干品	小計		32	26,687	26	25,500	43	30,178
	干あじ		—	—	—	—	—	—
	干さば		—	—	—	—	—	—
	かつお腹皮		31	25,317	25	24,848	43	30,178
	その他		1	1,370	1	652	—	—
節類	小計		14,360	23,182,219	17,033	31,714,038	17,295	31,247,586
	かつお節		11,587	19,697,855	13,614	26,834,112	13,213	25,428,125
	けずり節		539	827,918	536	827,489	541	836,590
	かつお生利節		10	14,288	60	88,597	52	83,967
	さば節・その他雑節		2,224	2,642,158	2,823	3,963,840	3,489	4,898,904
練製品	小計		771	573,375	736	545,149	682	548,194
	かまぼこ		19	27,429	14	20,718	15	22,456
	さつまあげ		712	511,386	682	489,871	627	489,018
	その他		40	34,560	40	34,560	40	36,720
冷凍冷蔵品	小計		3,199	3,371,454	3,066	3,492,323	3,098	3,518,169
	かつおフィレパック		197	266,342	476	827,145	522	859,454
	シビフィレ		124	120,528	129	146,286	29	32,140
	たたき		2,830	2,931,809	2,397	2,447,595	2,501	2,574,855
	その他冷凍食品		48	52,775	64	71,297	46	51,720
水産加工品のほか	小計		731	726,901	819	786,371	660	826,569
	塩辛		10	12,769	10	13,387	14	22,239
	くんせい		—	—	—	—	—	—
	味噌節等味付節		186	279,547	192	282,158	133	213,764
	その他の食品		535	434,585	617	490,826	513	590,566
加飼工肥料味の料他	小計		6,154	1,251,445	6,823	1,583,135	6,939	1,658,533
	魚油		609	100,245	569	105,005	638	132,364
	フィッシュ・ソリュブル		1,472	60,546	1,626	66,544	1,641	76,821
	魚粕		3,169	456,366	3,766	805,422	3,741	796,418
	魚粉		—	—	—	—	—	—
	エキスフレーバー		904	634,288	862	606,164	919	652,930

資料：水産商工課

* 冷凍水産物を除く。

13 かつお節産地入札実績

区 分		さつま鯨節産地入札即売会				さつま枕崎鯨節 類販売交流会	さつま鯨節類販 売交流会
		第71回	第72回	第73回	第74回	第75回	第76回
		平成28.9	平成29.9	平成30.9	令和元.9	令和6.10	令和7.10
本 節	(kg)	8,340	8,800	7,240	7,240	760	880
	(千円)	20,595	24,494	21,415	19,670	3,319	4,218
	(円/kg)	2,469	2,783	2,957	2,716	4,366	4,793
亀 節	(kg)	1,020	480	—	—	—	340
	(千円)	2,285	1,173	—	—	—	1,240
	(円/kg)	2,240	2,443	—	—	—	3,645
仕 上 節 (次 品)	(kg)	3,300	2,540	1,680	1,020	—	320
	(千円)	5,858	5,496	4,023	2,254	—	1,168
	(円/kg)	1,775	2,163	2,394	2,209	—	3,649
荒 本 仕 上 節	(kg)	39,031	14,542	22,762	63,905	500	3,030
	(千円)	63,677	28,206	40,027	78,132	1,198	7,136
	(円/kg)	1,631	1,939	1,758	1,223	2,396	2,355
荒 節	(kg)	1,962	21,372	26,065	27,030	2,180	3,345
	(千円)	2,552	30,100	32,823	27,151	4,137	6,069
	(円/kg)	1,300	1,408	1,259	1,004	1,897	1,814
雑 節	(kg)	96,595	105,784	99,531	105,896	21,590	5,608
	(千円)	97,223	106,983	108,536	110,867	30,390	8,439
	(円/kg)	1,006	1,011	1,090	1,046	1,407	1,504
総 計	(kg)	150,248	153,518	157,278	205,091	25,030	13,523
	(千円)	192,190	196,452	206,824	238,074	39,044	28,270
	(円/kg)	1,279	1,279	1,315	1,161	1,559	2,090

資料：枕崎水産加工業協同組合

14 枕崎港の工事経過概要

年	工 事 名	工事費 (千円)	適用
平成14年～22年	広域漁港整備事業(一般)	1,198,000	沖防波堤 上部工 L=45.0m
			消波工 L=45.0m
			潮流調査一式
			臨港道路 実施設計一式
			C B R 調査
			道路改良 L=286.0m
			-3.5岸壁補修 上部工 L=133.60m
			エプロン舗装 L=133.60m
			枕冷前船揚場改良 実施設計一式
			係留施設(枕崎製氷前)
			船揚場改良 斜路工 L=53.0m
			輸送施設(地場センター前)
			臨港道路改良 L=100.0m
			輸送施設(地場センター前)
			臨港道路改良 L=180.0m
			輸送施設(水産センター北側)
			道路改良 L=440.0m
			用地・輸送施設(水産センター裏)
			道路改良 L=110.0m
			用地・輸送施設(水産センター前)
			道路改良 L=165.0m
			用地・輸送施設(西側)
			道路改良測量試験
			野積場舗装(内港) L=80.0m
			外郭・水域施設
			白沢津港泊地・航路浚渫 7,588㎡
			係留施設
			白沢津港物揚場改良 L=55.0m
			-8m岸壁改良試験測量
			係留施設
			-8m岸壁改良 L=90.0m
			用地・輸送施設
			外港道路改良 L=500.0m
			用地・輸送施設
			外港西側道路改良(路体部地盤改良) L=100.0m
			用地・輸送施設
			外港西側道路改良 L=173.8m
			外港中央道路改良 L=197.0m
			道路調査設計一式
			係留施設
			-6m岸壁改良 L=102.1m
庇工 L=25.0m			
調査・設計一式			
用地・輸送施設			
外港西側道路改良 L=220.0m			
係留施設			
-6m岸壁改良 L=201.8m			
庇工 L=50.0m			
係船柱 6基			
平成23年～	水産基盤機能保全事業	198,100	浮棧橋
			浮体舗装・連絡橋塗装・電防一式
			-3.5m岸壁
			エプロン舗装 A=530㎡
			-7.5m岸壁
			エプロン舗装 A=1,237㎡
			上部工補修 L=110.49m
			-4.5m岸壁
			エプロン舗装 A=504㎡
			As舗装 A=979㎡
			Co舗装 A=253㎡
			上部工補修他
			道路 L=620m
切削オーバーレイ A=9,570㎡			

つづき

年	工 事 名	工事費 (千円)	適用
平成23年～	広域漁港整備事業(特定)	4,345,704	泊地浚渫 A=76,875m ² V=47,753m ³ 航路浚渫 A=42,921m ² V=37,008m ³ 荷さばき所 (高度衛生管理型) S造1階 3,807m ² S造2階 2,911m ² L=572m 電気, 衛生他 臨港道路 L=502.7m -9m岸壁 岸壁 L=297m 本體工 L=297m 上部工 L=297m 舗装工 L=297m 陸揚岸壁 L=39.72m 上部工 (係船柱・防舷材・防食工) L=20.27m 付屬工一式

F 鉱工業

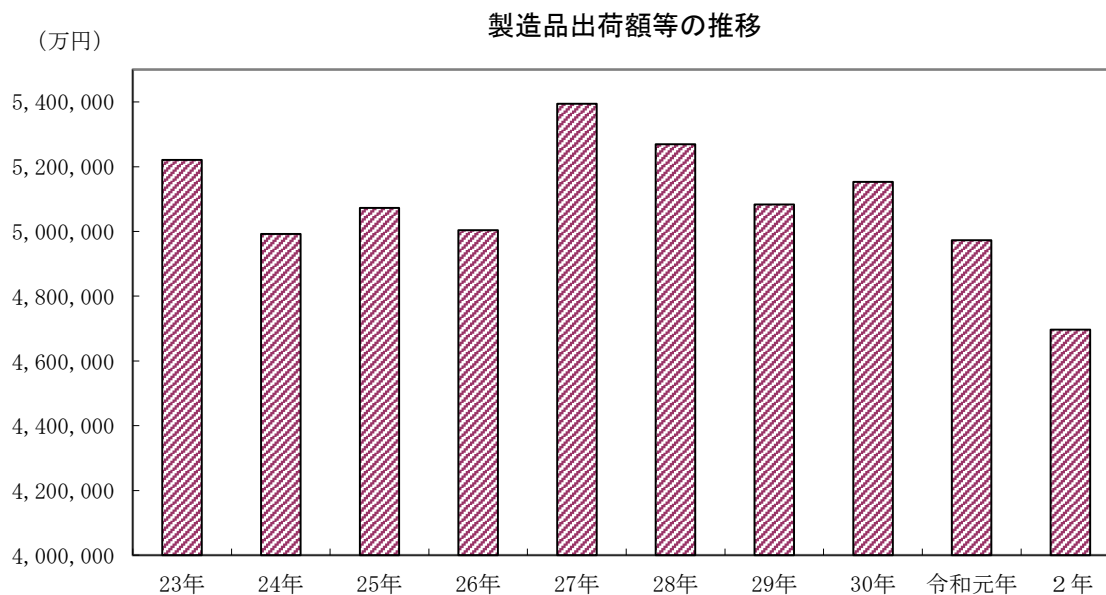
1 工業の推移

区分 年次	事業所数 (件)	従業者数 (人)	製造品出荷額等 (万円)	1事業所当たりの 製造品出荷額等 (万円)
※23年	118	1,680	5,220,775	44,244
24年	86	1,487	4,991,906	58,045
25年	86	1,506	5,072,575	58,983
26年	84	1,514	5,003,906	59,570
※27年	115	1,657	5,394,320	46,907
28年	82	1,464	5,269,025	64,256
29年	77	1,433	5,083,525	66,020
30年	81	1,477	5,153,055	63,618
令和元年	78	1,424	4,972,575	63,751
※2年	83	1,320	4,696,679	56,586

資料：工業統計調査，経済センサスー活動調査

※平成23，27年、令和2年は経済センサスー活動調査の数値である。

※工業統計調査は令和2年をもって廃止されたため、令和3年の数値は記載なし。



2 製造品目別従業者・出荷額

区分	年次	平成30年			令和元年			令和2年		
		事業所 (件)	従業者 (人)	出荷額 (万円)	事業所 (件)	従業者 (人)	出荷額 (万円)	事業所 (件)	従業者 (人)	出荷額 (万円)
総	数	81	1,477	5,153,055	78	1,424	4,972,575	83	1,320	4,972,575
食	料	63	1,208	3,556,790	61	1,188	3,369,276	51	1,004	3,372,016
飲	料	8	157	1,438,777	8	136	1,422,866	24	245	1,181,243
織	維	2	19	x	1	9	x	-	-	-
木	材	1	17	x	1	15	-	1	11	x
家	具	-	-	-	-	-	-	-	-	-
	紙	-	-	-	-	-	-	-	-	-
印	刷	2	12	x	2	11	x	1	4	x
化	学	1	4	x	1	4	x	1	4	x
窯	業	2	37	x	2	37	x	2	21	x
鉄	鋼	-	-	-	-	-	-	-	-	-
金	属	1	13	x	1	13	x	2	21	x
電	子	-	-	-	-	-	-	-	-	-
輸	送	1	10	x	1	11	x	1	10	x
そ	の	-	-	-	-	-	-	-	-	-
他		-	-	-	-	-	-	-	-	-

資料：工業統計調査、経済センサスー活動調査

*従業者が4人以上の事業所の集計値

※工業統計調査は令和2年をもって廃止されたため、令和3年の数値は記載なし。

3 鉱業の生産額

区分 年度	総生産額 (千円)	金 銀 鉱		砕石類 生産額 (千円)
		含金 算出 量 (t)	生産額 (千円)	
令和元年度	2,124,514	177,500	2,123,244	1,270
2年度	2,361,020	166,489	2,354,601	6,419
3年度	1,744,096	109,544	1,729,945	14,151
4年度	2,027,057	140,279	2,011,522	15,535
5年度	1,950,868	124,095	1,937,886	12,982
6年度	2,913,192	144,087	2,910,563	2,629

資料：春日鉱山(株)、(株)中崎砕石

G 商 業

1 一般商店の動き

各年6月1日現在
※平成26年のみ7月1日現在

区分 年次	事業所数 (件)	従業者数 (人)	年間販売額 (百万円)	売場面積 (㎡)
平成14年	496	2,104	35,565	34,153
19年	456	2,047	32,750	36,795
26年	318	1,464	27,114	23,868
28年	297	1,465	28,388	27,752
令和3年	264	1,353	27,719	27,332

資料：商業統計調査、経済センサス活動調査

2 産業中分類別商店数・従業者数・販売額の推移

各年6月1日現在

区分 年次	平成28年			令和3年		
	事業所数 (件)	従業者数 (人)	年間販売額 (百万円)	事業所数 (件)	従業者数 (人)	年間販売額 (百万円)
総数	297	1,465	28,388	264	1,353	27,719
卸売業計	41	202	7,406	39	227	10,416
各種商品	—	—	—	—	—	—
繊維・衣類等	1	1	x	1	2	—
飲食料品	23	138	6,199	21	161	9,830
建築材料・金属材料等	10	46	876	8	20	130
機械器具	3	11	407	2	8	x
その他の卸売業	4	6	64	7	36	x
小売業計	256	1,263	20,982	225	1,126	17,303
各種商品	3	6	71	1	5	x
織物の回り品	25	65	735	18	41	448
飲食料品	95	606	9,962	73	560	8,789
機械器具	31	106	1,432	43	139	1,636
その他の小売業	99	476	8,644	87	373	6,205
無店舗小売業	3	4	137	3	8	x

資料：経済センサス活動調査

3 県内19市の商業の推移

各年6月1日現在

年次 区分	平成28年			令和3年		
	事業所数 (件)	従業者数 (人)	年間商品販売額 (百万円)	事業所数 (件)	従業者数 (人)	年間商品販売額 (百万円)
鹿児島市	6,103	53,636	2,604,953	5,885	52,452	2,221,043
鹿屋市	1,104	7,341	230,862	1,043	7,451	250,229
枕崎市	297	1,465	28,388	264	1,353	27,719
阿久根市	259	1,426	30,365	239	1,312	28,696
出水市	523	3,177	111,229	533	3,349	121,250
指宿市	518	2,785	50,443	491	2,985	47,322
西之表市	229	958	17,301	200	879	20,594
垂水市	202	945	22,229	189	907	24,087
薩摩川内市	1,009	6,118	151,618	871	5,536	153,481
日置市	464	2,862	54,278	427	2,799	53,299
曾於市	324	1,896	51,533	320	1,756	45,210
霧島市	1,020	7,725	205,488	1,015	7,592	215,173
いちき 串木野市	317	1,564	29,934	284	1,371	23,623
南さつま市	379	2,096	42,079	342	1,959	40,606
志布志市	319	1,777	75,170	308	1,637	66,714
奄美市	581	2,994	66,586	586	3,097	70,652
南九州市	418	2,086	57,450	388	2,006	49,913
伊佐市	308	1,689	33,232	283	1,501	31,581
始良市	629	4,727	138,745	646	4,466	132,846

資料：経済センサス活動調査

H 物価・消費・金融

1 消費者物価指数（総合）（年平均）

区分	年次	令和元年	令和2年	令和3年	令和4年	令和5年	令和6年	令和7年
全 国		100.0	100.0	99.8	102.3	105.6	108.5	111.9
中 都 市		100.0	100.0	99.7	102.1	105.4	108.3	111.6
小 都 市 A		100.1	100.0	99.8	102.4	105.7	108.7	112.3
小都市B・町村		100.0	100.0	100.0	102.7	106.0	109.0	112.7
東 京		99.9	100.0	99.8	102.2	105.4	107.9	111.0
名 古 屋		100.1	100.0	99.7	102.4	105.7	108.8	112.5
大 阪		100.1	100.0	99.4	101.9	105.3	108.3	111.7
福 岡		99.8	100.0	99.4	101.5	104.9	108.2	112.0
佐 賀		99.8	100.0	99.4	101.6	105.1	108.4	112.6
長 崎		99.5	100.0	99.8	102.2	105.4	108.6	112.4
熊 本		100.3	100.0	99.5	101.7	105.1	108.2	111.9
大 分		99.7	100.0	99.5	101.2	104.1	106.9	110.3
宮 崎		100.1	100.0	99.5	101.9	105.3	108.9	113.0
鹿 児 島		99.8	100.0	99.6	101.4	104.0	107.1	110.9

資料：県統計課

- * 中都市は人口15万人以上100万人未満の市
- 小都市Aは人口5万人以上15万人未満の市
- 小都市B・町村は人口5万人未満の市及び町村
- 総合指数は令和2年を基準（100）として比較している。

2 酒類の消費状況

単位：ℓ

区分	年 度	総 数	焼 酎	清 酒	ウイスキー	合成酒	ビール	その他
	令和2年度	309,778	114,997	2,500	1,668	1,187	36,491	152,935
	3年度	311,832	104,427	2,379	1,749	1,234	42,652	159,391
	4年度	351,790	108,052	2,856	2,036	1,308	40,332	197,206
	5年度	298,179	69,892	2,499	2,569	1,296	39,387	182,536
	6年度	243,804	58,924	2,549	2,686	988	44,200	134,457

資料：薩摩小売酒販組合 知覧支部

- * 薩摩小売酒販組合 知覧支部に加盟の枕崎支部小売業者から消費者への販売量である。
- * 集計方法の変更により、平成28年度以降は年度の数値である。

3 酒類の四半期別消費状況

単位：ℓ

区 分	年 度	総 数	焼 酎	清 酒	ウイスキー	合成酒	ビール	その他
	令和6年度	243,804	58,924	2,549	2,686	988	44,200	134,457
令和6年								
	4～6月	1,560	144	22	0	263	160	971
	7～9月	1,656	157	14	0	241	283	961
	10～12月	15,054	13,408	27	3	254	264	1,098
令和7年								
	1～3月	225,534	45,215	2,486	2,683	230	43,493	131,427

資料：薩摩小売酒販組合 知覧支部

4 たばこの消費状況

区分 年度	本数 (本)	税額 (円)	成人一人当たり消費本数 (本)
令和2年度	24,589,376	138,305,843	1,428
3年度	24,493,212	148,027,659	1,393
4年度	23,859,987	156,330,633	1,362
5年度	23,261,055	152,406,432	1,369
6年度	22,382,680	146,651,316	1,343

資料：税務課

5 金融機関数

単位：件

令和7年4月1日現在

総数	普通銀行	相互銀行	信用金庫	信用組合	漁協	JA南さつま	郵便局
14	2	—	1	1	1	1	8

6 金融機関勘定

単位：千円

令和7年3月31日現在

総額	預金残高						貸出残高
	当座預金	普通預金	通知預金	定期預金	定期積金	その他	
143,754,044	2,617,816	79,926,441	0	56,610,885	828,910	3,769,991	45,288,144

資料：市内金融機関(郵便局は含まない)

7 金融機関勘定の推移

各年3月31日現在

区分 年次	預金				貸付金		
	総額(A) (百万円)	対前年比 (%)	流動性預金 (百万円)	定期性預金 (百万円)	総額(B) (百万円)	対前年比 (%)	(B/A×100) (%)
令和2年	133,035	96.7	64,066	68,969	50,405	95.6	37.9
3年	144,741	108.8	75,447	69,294	51,412	102.0	35.5
4年	161,072	111.3	91,051	70,022	49,331	96.0	30.6
5年	145,064	90.1	78,149	66,916	49,102	99.5	33.8
6年	143,944	99.2	82,374	61,570	49,069	99.9	34.1
7年	143,754	99.9	82,544	61,210	45,288	92.3	31.5

資料：市内金融機関(郵便局は含まない)

*流動性預金＝当座預金＋普通預金

*定期性預金＝通知預金＋定期預金＋定額積立金等

I 土木・住宅・公園

1 道路の状況

各年4月1日現在

区分 年次	国 道		県 道		市 道	
	実 延 長 (km)	舗 装 率 (%)	実 延 長 (km)	舗 装 率 (%)	実 延 長 (km)	舗 装 率 (%)
平成31年	23.5	100.0	18.5	100.0	485.2	87.8
令和2年	23.5	100.0	18.5	100.0	483.5	88.2
3年	23.5	100.0	18.5	100.0	483.5	88.2
4年	23.5	100.0	18.5	100.0	483.5	88.2
5年	23.5	100.0	18.5	100.0	483.5	88.2
6年	23.5	100.0	18.5	100.0	483.5	88.2

資料：建設課

2 主な橋りょう

令和7年5月末日現在

名 称	延 長 (m)	幅 員 (m)	摘 要
松 之 尾 橋	124.8	13.5	花 渡 川 (市道)
花 渡 橋	116.0	16.0	花 渡 川 (国道226号)
小 川 橋	62.6	12.0	花 渡 川 (市道)
新 花 渡 橋	70.0	11.0	花 渡 川 (国道270号)
第 二 花 渡 橋	51.9	9.8	花 渡 川 (市道)
権 現 橋	51.6	5.0	花 渡 川 (市道)
新 神 浦 橋	46.8	5.5	花 渡 川 (市道)
中 州 橋	27.5	10.5	中 洲 川 (国道225号)
宝 寿 庵 橋	40.5	7.0	中 洲 川 (市道)
第 二 中 洲 橋	27.5	9.5	中 洲 川 (市道)
柴 立 橋	12.0	8.5	中 洲 川 (国道225号)
新 橋	18.6	4.0	尻 無 川 (市道)
尻 無 橋	11.5	12.0	尻 無 川 (国道226号)
新 木 原 橋	16.0	12.0	尻 無 川 (県道)
馬 追 川 橋	19.2	13.0	馬 追 川 (市道)
第 二 馬 追 橋	21.1	9.5	馬 追 川 (市道)
鹿 籠 陸 橋	40.0	9.8	市 道 (国道270号)
河 前 谷 橋	61.0	5.0	中 洲 川 (市道)
新 中 州 橋	83.1	10.5	中 洲 川 (国道225号)

資料：建設課

3 都市公園

令和7年3月末現在

	名称	公園面積 (㎡)	主な施設	主な樹木
街 区 公 園	久保公園	306	ブランコ付き滑り台・ベンチ(2)・便所・鉄棒・シーソー	ツツジ
	上釜公園	191	ブランコ付滑り台・シーソー・ベンチ(2)	
	味園公園	233	ブランコ付き滑り台・ベンチ・防火水槽	
	国光公園	3,364	滑り台・ブランコ・鉄棒・モニュメント(3)・ベンチ(3) 便所・シーソー・砂場・回旋・置物(ハンダ, 犬)	海紅豆, ワシントンヤシ, マサキ ヤマモモ, ササヅカ, モミジ, ソテツ
	迫園公園	734	滑り台・ブランコ・ぶら下がり健康器具 便所・防球ネット	マサキ, ホルト
	日之出公園	810	シーソー・パイプクライム・便所・ブランコ・防火水槽 滑り台・鉄棒・平行棒・ベンチ(4)・置物(ハンダ, かめ)	ホルト, 桜, 楠, 椿
	新町公園	426	回転ジャングル・ブランコ付滑り台 鉄棒・砂場・便所・ベンチ(3)	イチヨウ, ホルト
	入佐公園	266	ぶら下がり健康器具・ブランコ付滑り台・ベンチ(2)・防球ネット(3)	ホルト
	松之尾公園	9,161	複合遊具・ぶら下がり健康器具・休憩所 シーソー・鉄棒・ブランコ・ベンチ(11)・便所	ハマヒサカキ, ツツジ, マサキ, 松 キョウチクトウ, 貝塚伊吹, イヌマキ
	汐見公園	2,322	ベンチ(9)・ブランコ・砂場	海紅豆, サンゴジュ, シヤリンバイ
	荒ノ下公園	271	滑り台・鉄棒・砂場・便所	椿, ツツジ, ササヅカ
	中原公園	6,047	複合遊具・便所・砂場・ベンチ(6)・駐車場	ツツジ, ホルト, 桜, イチヨウ マテバシイ, クロガネモチ
	若葉第1公園	1,137	複合遊具・ブランコ・鉄棒・水飲場・便所 シーソー・スプリング遊具(1)・ぶら下がり健康器具・ベンチ(2)	ツツジ, ササヅカ, 楠, イヌマキ
	若葉第2公園	368	りすの滑り台・クライミング遊具・ベンチ(2)	ツツジ, クロガネモチ, ササヅカ
	駒場公園	1,857	複合遊具・ブランコ・鉄棒・シーソー 置物(2)・すもう場・ゲートボールコート・便所・ベンチ(2)	シヤリンバイ, アコウ, サンゴジュ イヌマキ
	立神北公園	4,498	広場・ブランコ・ミニシーソー・鉄棒・便所・チェーンネットクライム スイング(2)・ベンチ(4)・砂場・ローラー滑り台・ぶら下がり器具	楠, ツツジ, ベニカナメモチ, ササヅカ アペリア, サルスベリ, マテバシイ
中村公園	1,862	広場・小型滑り台・ぶら下がり健康器具・便所・ブランコ・シーソー・ 防火水槽	ベニカナメモチ, ツツジ, ヤマモモ, イヌマキ	
木原東公園	2,973	広場・複合遊具(健康)・便所	桜, ツツジ, イヌマキ, アペリア	
近 隣 公 園	台場公園	26,430	置物(くま, ライオン, アヒル, カメ)・複合遊具(2)・ブランコ(3)・鉄棒 サイクルクライミング・砂場・プール(大小8)・アップダウンステップ・背伸ば しベンチ・リラックスベンチ・平行棒・雲梯・ツイストボード・テーブルベンチ (2)・多目的広場・遊歩道・休憩所(5)・便所(2)・駐車場(2)	シヤリンバイ, ウパメガシ, 松 ハマヒサカキ, トベラ, ワシントンヤシ カナリーヤシ, ハマホウ, ヒロウ
	瀬戸公園	15,236	運動広場・駐車場・休憩所(2)・照明施設・遊歩道・鉄棒・砂場 複合遊具・便所・チェアコーラウンド・ベンチ(14)・公衆電話	桜, カツバキ, 紅サツキ, ウツギ, ツ ツジ, 藤, クチナシ, ササヅカ, ムク ゲ
	水尻公園	22,487	多目的広場・駐車場(3)・便所・休憩所(2)・ベンチ(19)	サンゴジュ, ユーカリ, シマトネリコ イヌマキ, ヒロウ, ササヅカ, 椿, アコウ
	空港公園	33,500	運動広場・テニスコート(3)・便所	桜, ハマヒサカキ, アコウ ツツジ, マテバシイ
地 区 公 園	片平山公園	64,334	ミニシーソー・運動広場・回旋・照明施設・車止 遊歩道・便所(1)・ブランコ(2)・鉄棒・滑り台(2)・駐車場(2)雲梯(1) 背伸ばしベンチ・バランスボード・ぶら下がり健康器具	桜, ササヅカ, ツツジ 自然樹木, カナリーヤシ
	塩浜公園	74,873	武道館・体育館・弓道場・野球場・照明施設 ソフトコート(4)・テニスコート(7)・駐車場(4)・プール(大小3)・公衆電 話(2)	ホルト, シヤリンバイ, サンゴジュ ササヅカ, カナリーヤシ, キョウチクトウ ヒラトツツジ, アペリア, シマトネリコ
風 致	火之神公園	19,726	駐車場・プール(大小3)・公衆電話・トイレシャワー	自然樹木, 松

資料：建設課

4 街路樹

単位：本

令和7年3月末現在

路線名	場所	シマトネコ	いちょう	ほると	つばき	うばめがし	くるがねもち	くす	さくら	ビロウ
町頭通線	枕崎中港 ～	93	-	-	1	-	-	-	-	-
中央通線	中央交差点 ～立神	-	45	-	81	-	36	-	-	-
新町通線	中央交差点 ～尻無橋	-	-	5	-	-	16	-	-	-
小江平通線	高見町港 ～	-	10	-	-	14	-	-	-	-
浜町通線	中央交差点 ～港	20	-	-	-	-	-	-	-	-
駅前通線	駅前～ 高見町	-	21	-	-	-	-	-	-	-
港線	港町～ 消防署前	8	-	-	-	32	-	-	-	-
塩浜通線	枕崎中～ 小川橋	-	-	-	17	-	-	-	-	-
若葉通線	若葉町～ 広域農道	-	-	-	-	-	-	29	34	-
大堀通線	塩屋北町～ 下野原	28	-	-	-	-	81	-	-	21
虚空蔵通線	東本町交差点 ～新木原橋	15	-	-	-	-	-	-	-	-
立神通線	馬追橋 ～立神郵便局	-	-	-	-	-	-	-	-	47

資料：建設課

5 住宅の建築状況

区分	総数	市営住宅棟数	住宅・アパート総棟数	
				うち増築分
令和元年度	62	1	61	1
2年度	54	-	54	-
3年度	38	-	38	-
4年度	45	-	45	-
5年度	44	2	42	-
6年度	31	-	31	-

資料：建設課、税務課

J 運輸・通信

1 車種別保有自動車台数

単位：台

各年度3月31日現在

区分 年次	総数	乗用		乗合用	貨物用		
		普通	小型		普通	小型	被牽引
令和2年	18,027	2,288	3,148	32	582	648	100
3年	17,761	2,302	3,048	32	565	636	98
4年	17,583	2,337	2,954	26	558	629	92
5年	17,418	2,376	2,853	27	555	609	88
6年	7,169	2,436	2,767	25	552	596	85

つづき

区分 年次	特種(殊)用		軽自動車	小型二輪	原付
	特種用途	大型特殊			
令和2年	253	119	10,551	306	1,397
3年	252	119	10,398	311	1,317
4年	251	115	10,301	320	1,225
5年	254	115	10,201	340	1,174
6年	249	118	…	341	1,165

資料：鹿児島県統計年鑑、税務課

*令和7年3月末の軽自動車については、数字が公表されていないため、数字不詳としている。

2 電話普及状況

各年3月31日現在

区分 年	加入数	加入数	
		事務用	住宅用
令和2年	4,538	651	3,887
3年	4,081	664	3,417
4年	4,026	655	3,371
5年	3,667	611	3,056
6年	3,220	455	2,765
7年	2,914	425	2,489

資料：NTT西日本鹿児島支店

3 テレビの受信契約数

各年3月31日現在

区分 年度	受信契約数	
	うち衛星放送	
令和2年	9,032	4,038
3年	8,882	3,990
4年	8,749	3,962
5年	8,620	3,947
6年	8,492	3,942
7年	8,322	3,891

資料：NHKオンライン

K 社会保障・労働

1 社会福祉施設

単位：人

令和7年4月1日現在

施設名	所在地	定員	入所人員	設置主体
まくらぎき保育園	宮田町1	60	51	社会福祉法人
妙見保育園	妙見町751	70	54	〃
火の神保育園	塩屋北町646	40	30	〃
富士保育園	栄中町53	40	32	〃
第2ふじ保育園	日之出町247	50	40	〃
立神海の風こども園	中央町261	110	101	〃
べっぷ里山こども園	別府西町136	65	46	〃
枕崎児童館	旭町51	—	—	枕崎市
片平山児童センター	山手町177	—	—	〃
老人福祉センター	日之出町231	—	—	〃
城山センター	桜山町256-1	—	—	〃
別府センター	別府東町574	—	—	〃
立神センター	大塚南町129	—	—	〃
松之尾センター	汐見町260	—	—	〃
金山センター	田布川町463	—	—	〃
枕崎市福祉会館	寿町180	—	—	〃
枕崎福祉作業所	平田町205	—	—	〃
ふじ美の里	板敷西町321	40	31	社会福祉法人
南方園	まかや町678	70	68	〃
ピースフル立神	火之神町725	56	58	〃
地域密着型ピースフル立神	火之神町733	20	20	〃
恵比須	宮田町181	40	30	〃
養護老人ホーム妙見の里	寿町263	50	50	〃

資料：健康・こども課、福祉課、長寿介護課

2 身体障害者手帳交付状況

単位：人

令和7年4月1日現在

区分	総数	視覚障害	聴覚障害	言語障害	肢体障害	内部障害
総数	1,157	64	123	18	588	364
18歳未満	13	—	3	—	7	3
18歳以上	1,144	64	120	18	581	361

資料：福祉課

3 補装具交付修理状況

単位：円

令和6年度

区分	件数		公費（金額）		自費（金額）	
	交付	修理	交付	修理	交付	修理
総計	30	15	5,611,484	802,482	53,830	26,175
視覚障害者安全つえ	2	—	10,318	—	398	—
補聴器	9	2	567,933	54,569	14,679	6,063
義手・義足	—	—	—	—	—	—
歩行補助づえ	1	—	10,918	—	—	—
車いす	6	11	2,198,183	671,623	33,692	17,112
装具	7	—	612,866	—	5,061	—
その他	5	2	2,211,266	76,290	—	3,000

資料：福祉課

4 扶助別扶助費支給状況

単位：千円

区分		年度			
		令和3年度	令和4年度	令和5年度	令和6年度
総	額	277,315	257,861	286,554	279,261
生活	扶助	78,458	74,417	64,138	59,425
住宅	扶助	26,488	26,040	23,824	22,384
教育	扶助	449	545	408	362
介護	扶助	3,419	3,245	2,986	2,548
医療	扶助	166,767	152,073	194,496	194,505
出産	扶助	442	449	—	—
生業	扶助	994	550	151	37
葬祭	扶助	54	188	501	—
就労自立	給付金	244	54	50	—
進学準備	給付金	—	300	—	—
施設事務	費	—	—	—	—

資料：福祉課

5 保護の状況

区分		年度				
		令和3年度	令和4年度	令和5年度	令和6年度	
市内人口		19,385	19,097	18,645	18,225	
被保護	世帯	157	153	145	136	
	人員	192	188	167	155	
保護率(%)		10	10	9	8	
扶助別 内 訳	生活扶助	世帯	127	122	115	102
		人員	150	147	130	114
	住宅扶助	世帯	91	92	85	78
		人員	112	112	97	87
	教育扶助	世帯	4	3	2	2
		人員	4	4	3	3
	介護扶助	世帯	25	25	24	22
		人員	25	25	24	23
	医療扶助	世帯	135	135	127	120
		人員	153	159	142	134

資料：福祉課

*人口は、国勢調査推計人口の3月1日現在による。

6 母子福祉資金の貸付状況

区分	年度	令和3年度		令和4年度		令和5年度		令和6年度	
		件数 (件)	貸付額 (千円)	件数 (件)	貸付額 (千円)	件数 (件)	貸付額 (千円)	件数 (件)	貸付額 (千円)
総	数	1	840	2	530	3	2,790	0	0
	事業開始	—	—	—	—	—	—	—	—
	事業継続	—	—	—	—	—	—	—	—
	住宅	—	—	—	—	—	—	—	—
	修学	1	840	1	420	1	1,890	—	—
	就学支度	—	—	1	110	2	900	—	—
	就職支度	—	—	—	—	—	—	—	—
	その他	—	—	—	—	—	—	—	—

資料：健康・こども課

7 寡婦福祉資金貸付状況

区分	年度	令和3年度		令和4年度		令和5年度		令和6年度	
		件数 (件)	貸付額 (千円)	件数 (件)	貸付額 (千円)	件数 (件)	貸付額 (千円)	件数 (件)	貸付額 (千円)
総	数	—	—	—	—	—	—	—	—
	事業開始	—	—	—	—	—	—	—	—
	事業継続	—	—	—	—	—	—	—	—
	住宅	—	—	—	—	—	—	—	—
	その他	—	—	—	—	—	—	—	—

資料：健康・こども課

8 国民年金の受給者数

区分	年度	令和3年度	令和4年度	令和5年度	令和6年度
老齢給付(人)		7,914	7,913	7,913	7,875
障害給付(人)		535	536	532	528
遺族給付(人)		44	39	38	38
老齢福祉年金(人)		—	—	—	—
年金受給総数(人)		8,493	8,488	8,483	8,441
年金受給総額(千円)		5,928,805	5,901,414	6,023,767	6,162,743

資料：市民生活課

9 国民年金保険料の収納状況

年度	区分	収納対象月数	収納実施月数	収納率 (%)
令和3年度		11,832	9,542	79.8
4年度		11,310	9,365	82.8
5年度		10,667	8,961	84.0
6年度		10,133	8,586	84.7

資料：市民生活課

10 国民年金被保険者の状況

単位：人

年度	区分	総数	(強制加入者) 第1号被保険者	第3号被保険者	任意加入者
令和3年度		2,706	1,823	857	26
4年度		2,570	1,778	771	21
5年度		2,452	1,717	715	20
6年度		2,259	1,615	625	19

資料：市民生活課

11 はり・きゅう等医療費助成の状況

令和6年度

区分	受給者数 (人)	受診延件数 (件)	助成金額 (千円)	年間一人当たりの受診回数 (回)
高齢者 (65歳以上)	564	6,972	4,880	12
心身障害者	9	189	132	21
乳幼児 (6歳未満)	4	10	4	2

資料：長寿介護課

12 子ども医療費助成の状況

令和6年度

区分	対象者数 (人)	助成人員 (人)	助成延件数 (件)	助成金額 (円)	年間1人当たり 助成件数 (件)
助成対象児	2,176	2,162	13,927	64,546,045	7

資料：健康・こども課

*平成26年7月から中学校3年生修了までの子どもが対象

13 後期高齢者医療費の状況

令和6年度

区分	被保険者数 (人)	件数 (件)	費用額 (千円)	1人当たり件数 (件)	1人当たり費用額 (円)
後期高齢者	4,471	149,328	5,515,212,630	33.39	1,234,381

資料：健康・こども課

14 福祉センター・地区公民館の利用状況

単位：人

令和6年度

区分	総数	入浴利用者等	会議室等
老人福祉センター	23,691	2,905	20,786
城山センター	3,358	—	3,358
別府センター	4,702	—	4,702
立神センター	4,849	—	4,849
松之尾センター	1,870	—	1,870
金山センター	1,230	—	1,230

資料：健康・こども課、教育委員会

15 心配ごと相談所の取扱状況

単位：件

区分	年度	令和3年度	令和4年度	令和5年度	令和6年度
総数		216	142	180	272
生計		4	2	14	20
家族関係		33	16	25	57
職業・生業		17	5	6	14
健康・衛生・医療		7	4	6	13
結婚問題		1	—	—	1
離婚問題		—	1	4	4
財産関係		10	8	7	6
精神・衛生		4	9	8	10
心身障害児(者)福祉		—	—	2	—
児童福祉・母子保健		7	2	6	5
母子・父子・福祉		1	—	—	—
老人福祉		24	16	15	10
交通事故等		—	—	—	1
苦情相談		4	7	3	2
法律・人権相談		7	13	22	34
住宅相談		7	7	8	16
教育・青少年問題		6	2	2	2
年金相談		2	2	—	2
その他		82	48	52	75

資料：福祉課

16 家庭児童相談室の取扱状況

単位：件

区分	年度	令和3年度	令和4年度	令和5年度	令和6年度
総数		16	7	15	4
性格・生活習慣		2	1	1	—
知能・言語		2	1	2	—
学校生活		12	5	5	3
非行		—	—	—	—
家族関係		—	—	3	1
環境・福祉		—	—	1	—
心身・障害		—	—	1	—
その他		—	—	2	—

資料：福祉課

17 要介護認定状況

令和6年度

区分	認定率 (%)	計 (人)	要支援1 (人)	要支援2 (人)	要介護1 (人)	要介護2 (人)	要介護3 (人)	要介護4 (人)	要介護5 (人)
計	16.7	1,379	158	133	316	226	190	201	155
1号被保険者	—	1,360	157	129	312	223	186	199	154
2号被保険者	—	19	1	4	4	3	4	2	1

資料：長寿介護課

18 介護保険給付状況

単位：千円

令和6年度

保険給付費合計	介護サービス 等諸費	介護予防サー ビス等諸費	その他諸費	高額サービス 等諸費	特定入所者介護 サービス等費
2,432,400	2,206,687	62,469	1,863	77,410	83,971

資料：長寿介護課

19 国民健康保険加入状況

各年4月1日現在

区分 年度	総世帯数	総人口	被保険者 世帯数	被保険者 人員	加入割合 (%)	
					世帯	人員
令和3年度	10,608	20,297	3,645	5,603	34.4	27.6
4年度	10,387	19,805	3,567	5,424	34.3	27.4
5年度	10,465	19,535	3,482	5,167	33.3	26.4
6年度	10,315	19,060	3,341	4,889	32.4	25.7
7年度	10,274	18,681	3,184	4,601	31.0	24.6

資料：健康・こども課

*世帯数、人口は住民基本台帳による。

20 国民健康保険税収納状況

(一般被保険者分)

区分 年度	調定額 (千円)	収入済額 (千円)	調定に対する収入率 (%)		
			計	現年度	滞納繰越分
令和3年度	502,398	468,983	93.3	97.8	30.6
4年度	486,414	455,539	93.7	97.6	29.8
5年度	470,721	431,573	91.7	95.8	27.7
6年度	446,922	412,879	92.4	97.4	32.0

(退職被保険者分)

区分 年度	調定額 (千円)	収入済額 (千円)	調定に対する収入率 (%)		
			計	現年度	滞納繰越分
令和3年度	792	330	41.7	—	41.7
4年度	441	161	36.4	—	36.4
5年度	—	—	—	—	—
6年度	—	—	—	—	—

資料：税務課

※制度変更により、令和5年度から退職被保険者分は該当が無くなった。

2 1 国民健康保険税負担金額の推移（一般被保険者・退職被保険者等分）

年間平均

区分 年度	世帯数 (世帯)	被保険者数 (人)	調定額 (現年度分) (千円)	負担割合		税率			
				1世帯当たり (円)	1人当たり (円)	平等割 (円)	均等割 (円)	資産割 (%)	所得割 (%)
令和3年度	3,645	5,582	469,347	128,765	84,082	38,800	43,400	—	13.1
4年度	3,535	5,328	458,087	129,586	85,977	38,800	43,400	—	13.1
5年度	3,425	5,061	442,432	129,177	87,420	38,800	43,400	—	13.1
6年度	3,285	4,789	412,416	125,545	86,117	38,800	43,400	—	13.1

資料：健康・こども課、税務課

*平成30年度から資産割は廃止

2 2 国民健康保険給付状況

(一般被保険者分)

区分 年度	件数 (件)	費用額 (千円)	保険者負担分 (千円)	一部負担金 (千円)	他法負担分 (千円)	1件当たり 費用額 (円)	1人当たり 件数 (件)
令和3年度	121,643	3,050,842	2,251,480	751,998	47,365	25,080	21.8
4年度	117,141	2,890,600	2,138,240	698,997	53,364	24,676	22.0
5年度	113,022	2,887,175	2,133,665	706,061	47,449	25,545	22.3
6年度	106,982	2,709,327	2,010,187	653,901	45,239	25,325	22.3

(退職被保険者分)

区分 年度	件数 (件)	費用額 (千円)	保険者負担分 (千円)	一部負担金 (千円)	他法負担分 (千円)	1件当たり 費用額 (円)	1人当たり 件数 (件)
令和3年度	0	0	0	0	0	0	0.0
4年度	0	0	0	0	0	0	0.0
5年度	0	0	0	0	0	0	0.0
6年度	0	0	0	0	0	0	0.0

資料：健康・こども課（事業年報C表・F表より）

2 3 市立病院の診療状況

年度	区分	計		入院		外来	
		患者数 (人)	収益額 (千円)	患者数 (人)	収益額 (千円)	患者数 (人)	収益額 (千円)
令和3年度		28,324	446,895	15,439	332,043	12,885	114,852
4年度		28,068	519,989	16,148	403,790	11,920	116,199
5年度		30,367	512,090	17,364	394,106	13,003	117,984
6年度		29,278	486,203	16,559	372,335	12,719	113,868

資料：市立病院

*患者数は延べ人数

2 4 一般職業紹介状況

年度	区分	新規求職者数 (人)	新規求人数 (人)	紹介件数 (件)	就職件数 (件)
		令和3年度	計	3,331	7,247
	男	1,387	—	1,304	598
	女	1,943	—	1,817	1,027
4年度	計	3,328	6,980	2,757	1,416
	男	1,505	—	1,305	581
	女	1,821	—	1,452	835
5年度	計	3,284	6,612	2,565	1,362
	男	1,448	—	1,136	564
	女	1,838	—	1,429	798
6年度	計	3,057	6,030	2,450	1,204
	男	1,374	—	1,143	516
	女	1,682	—	1,307	688

資料：加世田公共職業安定所

*新規求人数の計には共用求人を含む。

*平成11年4月1日以降の求人公開は、「男女雇用機会均等法の一部改正」により、原則として性差をもうけることが禁止されたため総数が男女計と一致しない場合がある。

L 保健・衛生

1 医療施設（調剤薬局を含む）

単位：件

令和4年10月1日現在

病 院						診 療 所		歯 科 診 療 所
総 数		一 般		精 神		施 設 数	病 床 数	
施 設 数	病 床 数	施 設 数	病 床 数	施 設 数	病 床 数			
8	653	7	478	1	175	13	19	11

資料：南薩地域振興局保健福祉環境部「鹿児島県衛生統計年報」

2 医療関係従事者数（病院・診療所・調剤薬局を含む）

単位：人

令和4年10月1日現在

医 師	歯科医師	薬剤師	助産師	看護師	准看護師	看護業務 補 助 者	柔 道 整 復 師	検 査 技 師	栄 養 士	放 射 線 技 師
53	13	11.5	—	241.5	96.0	89.7	—	7.0	16.0	15.8

資料：南薩地域振興局保健福祉環境部「鹿児島県衛生統計年報」

*医師・歯科医師は常勤の実人員数。その他従事者は各施設における通常の勤務時間に常勤換算したもの

*一般診療所の「栄養士」には「管理栄養士」を含む。

3 予防接種の状況

単位：人

区 分	五種混 ジフテリア・百日せき・破傷風・ポリオ・ヒブ	四種混合 ジフテリア・百日せき・破傷風・ポリオ	三種混合 ジフテリア・百日せき・破傷風	二種混合 ジフテリア・破傷風	ポリオ	MR(風疹・麻疹)				
						1 期	2 期	3 期	4 期	
令和2年度	—	361	—	149	—	111	116	—	—	
3 年度	—	382	—	113	—	66	127	—	—	
4 年度	—	311	—	114	—	100	118	—	—	
5 年度	—	283	—	103	—	73	121	—	—	
6 年度	136	87	—	115	—	58	68	—	—	
区 分	日本脳炎		BCG	ヒブ	小児用 肺炎球 菌	水痘	子宮頸 がん	B型肝炎	65歳以上 インフル エンザ	成人肺炎 球菌
	1 期	2 期								
令和2年度	450	194	89	351	350	207	10	261	6,050	325
3 年度	195	65	91	370	368	152	44	281	5,342	228
4 年度	370	236	75	318	318	175	163	233	5,506	206
5 年度	258	145	65	256	256	153	156	177	5,298	236
6 年度	222	123	51	79	217	113	108	173	4,760	45

資料：健康・こども課

4 予防接種の実施状況

令和6年度

区 分	五種混合 ジフテリア・百日せき・破傷風・ポリオ・ヒブ	四種混合 ジフテリア・百日せき・破傷風・ポリオ	二種混合 ジフテリア・破傷風	ポリオ	MR(風疹・麻疹)		日本脳炎	
					1 期	2 期	1 期	2 期
対象者(人)	252	252	169	—	73	87	267	123
接種者(人)	136	87	115	—	58	68	222	123
接種率(%)	54.0	34.5	68.0	—	79.5	78.2	83.1	100.0
区 分	BCG	ヒブ	小児用 肺炎球 菌	水痘	子宮頸 がん	B型肝炎	65歳以上 インフル エンザ	成人肺 炎球菌
対象者(人)	58	256	256	146	210	184	8,300	294
接種者(人)	51	79	217	113	108	173	4,760	45
接種率(%)	87.9	30.9	84.8	77.4	51.4	94.0	57.3	15.3

資料：健康・こども課

*対象者・接種者は延べ人数

5 結核健康診断

単位：人

年度	区分	間接撮影	精密検査
令和2年度		1,151	8
3年度		1,285	4
4年度		228	6
5年度		203	6
6年度		162	1

資料：健康・こども課

6 結核健康診断実施状況

令和6年度

区分	対象者 (人)	受診者 (人)	受診率 (%)	精密検査 (人)
一般（レントゲン検査）	3,606	162	4.5	1

資料：健康・こども課

7 各種健康診査

令和6年度

区分	対象者 (人)	受診者 (人)	受診率 (%)	要経過観察 (人)	要精密検査 (人)	虫歯有病者 (人)
3～4か月児健診	58	58	100.0	7	—	—
6～7か月児健診	59	59	100.0	4	1	—
1歳6か月児健診 (歯科健診含む)	68	67	98.5	2	1	—
3歳児健診 (歯科健診含む)	100	100	100.0	4	14	11
2歳児歯科健診	76	42	55.3	—	—	1
2歳6か月児歯科健診	88	59	67.0	—	—	3

資料：健康・こども課

8 生活習慣病検診状況

令和6年度

区分		対象者 (人)			受診人員 (人)			受診率 (%)			要精密者及び 要医療者 (人)		
		計	男	女	計	男	女	計	男	女	計	男	女
		特定 検診	計	3,604	—	—	1,437	—	—	39.9	—	—	—
胃 が ん 検 診	計	14,121	6,346	7,775	616	300	316	4.4	4.7	4.1	52	30	22
	40～49歳	1,924	955	969	47	24	23	2.4	2.5	2.4	3	1	2
	50～59歳	2,358	1,159	1,199	77	34	43	3.3	2.9	3.6	5	2	3
	60～69歳	2,955	1,385	1,570	158	63	95	5.3	4.5	6.1	9	4	5
	70歳以上	6,884	2,847	4,037	334	179	155	4.9	6.3	3.8	35	23	12
大腸 が ん 検 診	計	14,121	6,346	7,775	1,340	529	811	9.5	8.3	10.4	59	32	27
	40～49歳	1,924	955	969	67	24	43	3.5	2.5	4.4	1	0	1
	50～59歳	2,358	1,159	1,199	124	37	87	5.3	3.2	7.3	7	2	5
	60～69歳	2,955	1,385	1,570	333	104	229	11.3	7.5	14.6	11	8	3
	70歳以上	6,884	2,847	4,037	816	364	452	11.9	12.8	11.2	40	22	18
肺 が ん 検 診	計	14,121	6,346	7,775	1,515	625	890	10.7	9.8	11.4	47	18	29
	40～49歳	1,924	955	969	99	38	61	5.1	4.0	6.3	0	0	0
	50～59歳	2,358	1,159	1,199	124	43	81	5.3	3.7	6.8	1	0	1
	60～69歳	2,955	1,385	1,570	378	124	254	12.8	9.0	16.2	12	3	9
	70歳以上	6,884	2,847	4,037	914	420	494	13.3	14.8	12.2	34	15	19
子 宮 頸 が ん 検 診	計	9,135	—	9,135	982	—	982	10.7	—	10.7	5	—	5
	20～29歳	644	—	644	32	—	32	5.0	—	5.0	1	—	1
	30～39歳	716	—	716	67	—	67	9.4	—	9.4	1	—	1
	40～49歳	969	—	969	135	—	135	13.9	—	13.9	0	—	0
	50～59歳	1,199	—	1,199	167	—	167	13.9	—	13.9	0	—	0
	60～69歳	1,570	—	1,570	300	—	300	19.1	—	19.1	3	—	3
	70歳以上	4,037	—	4,037	281	—	281	7.0	—	7.0	0	—	0

資料：健康・こども課

* 特定健康診査欄については枕崎市国民健康保険加入者の実績数

9 死因別死亡者数

区分	年次	令和2年			令和3年			令和4年			令和5年		
		男	女	計	男	女	計	男	女	計	男	女	計
総計		159	198	357	171	189	360	172	197	369	198	197	395
感染症・寄生虫		—	4	4	3	3	6	2	2	4	1	2	3
新生物		65	56	121	60	37	97	62	36	98	58	44	102
血液系疾患・免疫障害		—	—	—	—	2	2	—	2	2	—	—	0
内分泌・栄養及び代謝疾患		2	4	6	3	4	7	4	4	8	3	2	5
精神及び行動の障害		—	—	—	2	3	5	2	4	6	3	1	4
神経系の疾患		4	11	15	7	9	16	3	15	18	6	6	12
循環器系の疾患		29	52	81	44	57	101	39	63	102	40	59	99
呼吸器系の疾患		26	21	47	26	27	53	25	22	47	36	23	59
消化器系の疾患		3	4	7	6	6	12	7	8	15	8	8	16
皮膚・皮下組織の疾患		1	—	1	—	2	2	1	1	2	1	—	1
筋骨格系・結合組織疾患		1	2	3	1	—	1	1	1	2	1	—	1
尿路性器系の疾患		6	8	14	5	7	12	7	10	17	14	5	19
他に分類されないもの		11	30	41	6	26	32	6	21	27	9	29	38
傷病及び死亡の外因		11	6	17	8	6	14	10	4	14	7	11	18
その他		—	—	—	—	—	0	3	4	7	11	7	18

資料：健康・こども課

10 ごみ収集の状況

区分 年度	収集人口 (人)	総収集量 (t)	可燃ごみ (t)	不燃ごみ (t)	資源ごみ (t)
令和2年度	20,297	4,617	3,821	257	539
3年度	19,805	4,386	3,618	227	541
4年度	19,535	4,161	3,441	169	551
5年度	19,060	3,910	3,241	176	493
6年度	18,681	3,876	3,240	119	517

資料：市民生活課

11 し尿収集の状況

単位：kℓ

年 度	総収集量
令和2年度	5,528
3年度	5,397
4年度	5,218
5年度	5,513
6年度	5,136

資料：市民生活課

12 火葬場の使用状況

単位：人

区分 年度	市 内					市 外			
	大人	小人	死産児	改葬	四肢	大人	小人	死産児	改葬
令和2年度	348	1	1	50	—	54	—	—	28
3年度	350	—	1	42	—	93	—	—	19
4年度	405	—	1	28	—	76	—	2	22
5年度	380	—	—	44	1	91	—	—	24
6年度	414	—	—	233	—	68	—	—	33

資料：南薩地区衛生管理組合

13 火葬場の市町別使用状況

単位：人

令和6年度

区 分	総 数	大 人	小 人	死産児	改 葬	四 肢
総 数	748	482	—	—	266	—
枕 崎 市	647	414	—	—	233	—
旧坊津町	76	66	—	—	10	—
そ の 他	25	2	—	—	23	—

資料：南薩地区衛生管理組合

M 電気・上下水道

1 変電施設現況

変電所名	枕崎変電所	最大電圧（送電線）	66,000V
所在地	枕崎市緑町8番地	認可出力	80,000KVA
事業者名	九州電力株式会社	設備容量	80,000KVA
竣工	昭和8年8月		

資料：九州電力(株)枕崎変電所

2 上水道事業業務量

区分 \ 年度	令和5年度	令和6年度	増減
年度末給水人口(人)	16,410	16,109	△301
年度末給水戸数(戸)	10,019	9,893	△126
年間配水量(m ³)	2,595,404	2,509,831	△85,573
年間有収水量(m ³)	2,334,739	2,255,824	△78,915
年間有収率(%)	90.0	89.9	△0.1
年間1日平均配水量(m ³)	7,091	6,876	△215
年間1日最大配水量(m ³)	7,958	7,736	△222

資料：水道課

3 公共下水道普及状況

区分 \ 年度	令和5年度	令和6年度
行政区域面積(A)	74.78km ²	74.78km ²
行政区域人口(B)	19,060人	18,681人
処理可能区域(C)	ha	434.9ha
	C/A	5.8%
処理可能人口(D)	人	11,935人
	D/B	63.9%

資料：水道課

N 教育・文化

1 幼稚園の園児数

単位：人

令和7年5月1日現在

区 分	園 児 数				認 可 定 員
	総 数	3 歳	4 歳	5 歳	
総 数	52	18	8	26	240
枕 崎 幼 稚 園	x	x	x	x	120
長 野 幼 稚 園	x	x	x	x	120

資料：学校基本調査

* 枕崎カトリック幼稚園については平成23年3月31日廃園

* 招魂塚幼稚園については平成27年2月20日廃園

2 小学校の児童数・教職員数

単位：人

令和7年5月1日現在

区 分	児 童 数			教 職 員 数		
	総 数	男	女	総 数	男	女
総 計	731	x	x	73	x	x
枕 崎 小 学 校	308	x	x	26	x	x
桜 山 小 学 校	124	x	x	13	x	x
別 府 小 学 校	105	x	x	15	x	x
立 神 小 学 校	194	x	x	19	x	x

資料：教育委員会

* 代替者・専科非常勤を除く

* 金山小学校については平成26年3月31日廃校

3 中学校の生徒数・教職員数

単位：人

令和7年5月1日現在

区 分	生 徒 数			教 職 員 数		
	総 数	男	女	総 数	男	女
総 数	436	x	x	63	x	x
枕 崎 中 学 校	194	x	x	20	x	x
桜 山 中 学 校	73	x	x	13	x	x
別 府 中 学 校	63	x	x	13	x	x
立 神 中 学 校	106	x	x	17	x	x

資料：教育委員会

* 代替者・専科非常勤を除く

4 高等学校の生徒数・教職員数

単位：人

令和7年5月1日現在

区 分	生 徒 数			教 職 員 数		
	総 数	男	女	総 数	男	女
枕 崎 高 等 学 校	71	40	31	24	13	11
鹿児島水産高等学校	289	245	44	80	74	6

資料：各高等学校

5 小学校学年別，学級数・男女別児童数

単位：人

令和7年5月1日現在

区 分		枕崎小学校	桜山小学校	別府小学校	立神小学校	計
総 計	学級数	12	6	6	7	31
	男	x	x	x	x	x
	女	x	x	x	x	x
	計	308 (40)	124 (9)	105 (19)	194 (22)	731 (90)
1 年	学級数	2	1	1	1	5
	男	x	x	x	x	x
	女	x	x	x	x	x
	計	41 (5)	13 (0)	11 (2)	16 (1)	81 (8)
2 年	学級数	2	1	1	1	5
	男	x	x	x	x	x
	女	x	x	x	x	x
	計	57 (7)	24 (1)	13 (0)	39 (6)	133 (14)
3 年	学級数	2	1	1	1	5
	男	x	x	x	x	x
	女	x	x	x	x	x
	計	48 (10)	22 (1)	18 (4)	28 (4)	116 (19)
4 年	学級数	2	1	1	2	6
	男	x	x	x	x	x
	女	x	x	x	x	x
	計	56 (4)	20 (2)	14 (5)	44 (6)	134 (17)
5 年	学級数	2	1	1	1	5
	男	x	x	x	x	x
	女	x	x	x	x	x
	計	49 (10)	23 (3)	24 (2)	30 (3)	126 (18)
6 年	学級数	2	1	1	1	5
	男	x	x	x	x	x
	女	x	x	x	x	x
	計	57 (4)	22 (2)	25 (6)	37 (2)	141 (14)

資料：教育委員会

* ()内は特別支援学級の児童数の再掲

6 中学校学年別，学級数・男女別生徒数

単位：人

令和7年5月1日現在

区 分		枕崎中学校	桜山中学校	別府中学校	立神中学校	計
総 計	学級数	6	3	3	3	15
	男	x	x	x	x	x
	女	x	x	x	x	x
	計	194 (6)	73 (5)	63 (6)	106 (16)	436 (33)
1 年	学級数	2	1	1	1	5
	男	x	x	x	x	x
	女	x	x	x	x	x
	計	73 (0)	30 (2)	26 (3)	33 (5)	162 (10)
2 年	学級数	2	1	1	1	5
	男	x	x	x	x	x
	女	x	x	x	x	x
	計	68 (2)	11 (1)	13 (0)	31 (7)	123 (10)
3 年	学級数	2	1	1	1	5
	男	x	x	x	x	x
	女	x	x	x	x	x
	計	53 (4)	32 (2)	24 (3)	42 (4)	151 (13)

資料：教育委員会

* ()内は特別支援学級の生徒数の再掲

7 体格の状況（身長）小学校

単位：cm

令和7年6月末日現在

区 分	1年		2年		3年		4年		5年		6年	
	男	女	男	女	男	女	男	女	男	女	男	女
全 国 平 均	116.6	115.6	122.7	121.6	128.3	127.5	134.0	133.8	139.5	140.9	146.1	147.4
県 平 均	115.7	115.1	121.8	121.1	128.3	127.4	133.2	133.7	139.2	140.4	145.1	146.8
市 平 均	115.7	114.7	122.4	121.0	127.5	126.6	134.2	133.2	139.8	141.1	145.6	146.8

資料：教育委員会

8 体格の状況（身長）中学校

単位：cm

令和7年6月末日現在

区 分	1年		2年		3年	
	男	女	男	女	男	女
全 国 平 均	153.8	152.4	161.1	155.0	166.1	156.4
県 平 均	153.0	151.8	160.4	154.5	164.9	155.7
市 平 均	152.8	151.8	160.5	154.7	165.6	155.7

資料：教育委員会

9 体格の状況（体重）小学校

単位：kg

令和7年6月末日現在

区 分	1年		2年		3年		4年		5年		6年	
	男	女	男	女	男	女	男	女	男	女	男	女
全 国 平 均	21.4	21.0	24.2	23.6	27.4	26.8	31.2	30.4	35.1	34.9	39.6	39.8
県 平 均	21.1	20.8	24.0	23.3	27.4	27.1	31.2	30.6	35.3	35.2	39.2	39.1
市 平 均	20.4	20.8	24.1	23.1	26.8	26.1	30.4	29.7	35.5	34.5	38.0	40.3

資料：教育委員会

10 体格の状況（体重）中学校

単位：kg

令和7年6月末日現在

区 分	1年		2年		3年	
	男	女	男	女	男	女
全 国 平 均	45.2	44.4	50.4	47.5	55.0	49.7
県 平 均	44.0	44.6	49.8	47.0	54.4	49.7
市 平 均	43.2	42.8	46.3	46.1	56.3	49.8

資料：教育委員会

1 1 中学校卒業者の進路状況

単位：人

年度	区分	卒業生の総数			進学者			就職者			その他		
		計	男	女	計	男	女	計	男	女	計	男	女
令和2年度		169	78	91	169	78	91	—	—	—	—	—	—
3年度		153	x	x	151	x	x	2	x	x	—	—	—
4年度		141	x	x	141	x	x	—	—	—	—	—	—
5年度		174	x	x	173	x	x	—	—	—	1	x	x
6年度		133	x	x	133	x	x	—	—	—	—	—	—

資料：教育委員会

1 2 中学校卒業者の進路状況（学校別）

単位：人

令和6年度

区分	卒業生の総数			進学者			就職者			その他		
	計	男	女	計	男	女	計	男	女	計	男	女
総数	133	x	x	133	x	x	—	—	—	—	—	—
枕崎中学校	61	x	x	61	x	x	—	—	—	—	—	—
桜山中学校	22	x	x	22	x	x	—	—	—	—	—	—
別府中学校	15	x	x	15	x	x	—	—	—	—	—	—
立神中学校	35	x	x	35	x	x	—	—	—	—	—	—

資料：教育委員会

1 3 枕崎高等学校卒業者の進路状況

単位：人

年度	区分	卒業生の総数			進学者			就職者			その他		
		計	男	女	計	男	女	計	男	女	計	男	女
令和2年度		44	23	21	29	16	13	13	7	6	2	—	2
3年度		39	15	24	25	6	19	13	9	4	1	—	1
4年度		37	15	22	24	11	13	9	3	6	4	1	3
5年度		28	21	7	20	14	6	8	7	1	—	—	—
6年度		35	17	18	22	12	10	13	5	8	—	—	—

資料：枕崎高等学校

1 4 鹿児島水産高等学校卒業者の進路状況

単位：人

年度	区分	卒業生の総数			進学者			就職者			その他		
		計	男	女	計	男	女	計	男	女	計	男	女
令和2年度		103	87	16	40	33	7	62	53	9	1	1	—
3年度		96	78	18	37	32	5	58	45	13	1	1	—
4年度		101	78	23	30	25	5	70	53	17	1	—	1
5年度		97	83	14	38	34	4	57	47	10	2	2	—
6年度		100	88	12	40	35	5	58	51	7	2	2	—

資料：鹿児島水産高等学校

15 市内の事業所に就職した人（中学校）

単位：人

令和6年度

区 分	第1次産業				第2次産業				第3次産業						
	農林業		水産業		建設業		製造業		卸・小売業		サービス業		その他		
	男	女	男	女	男	女	男	女	男	女	男	女	男	女	
総 数	—	—	—	—	—	—	—	—	—	—	—	—	—	—	—
枕崎中学校	—	—	—	—	—	—	—	—	—	—	—	—	—	—	—
桜山中学校	—	—	—	—	—	—	—	—	—	—	—	—	—	—	—
別府中学校	—	—	—	—	—	—	—	—	—	—	—	—	—	—	—
立神中学校	—	—	—	—	—	—	—	—	—	—	—	—	—	—	—

資料：各中学校

16 市外の事業所に就職した人（中学校）

単位：人

令和6年度

区 分	第1次産業				第2次産業				第3次産業						
	農林業		水産業		建設業		製造業		卸・小売業		サービス業		その他		
	男	女	男	女	男	女	男	女	男	女	男	女	男	女	
総 数	—	—	—	—	—	—	—	—	—	—	—	—	—	—	—
枕崎中学校	—	—	—	—	—	—	—	—	—	—	—	—	—	—	—
桜山中学校	—	—	—	—	—	—	—	—	—	—	—	—	—	—	—
別府中学校	—	—	—	—	—	—	—	—	—	—	—	—	—	—	—
立神中学校	—	—	—	—	—	—	—	—	—	—	—	—	—	—	—

資料：各中学校

17 市内の事業所に就職した人（高校）

単位：人

令和6年度

区 分	第1次産業				第2次産業				第3次産業					
	農林業		水産業		建設業		製造業		卸・小売業		サービス業		その他	
	男	女	男	女	男	女	男	女	男	女	男	女	男	女
総 数	—	—	—	—	—	—	1	1	—	—	—	2	—	2
枕崎高校	—	—	—	—	—	—	—	1	—	—	—	2	—	1
鹿児島水産高校	—	—	—	—	—	—	1	—	—	—	—	—	—	1

資料：各高等学校

18 市外の事業所に就職した人（高校）

単位：人

令和6年度

区 分	第1次産業				第2次産業				第3次産業					
	農林業		水産業		建設業		製造業		卸・小売業		サービス業		その他	
	男	女	男	女	男	女	男	女	男	女	男	女	男	女
総 数	—	—	4	—	15	—	7	1	4	1	16	5	9	3
枕崎高校	—	—	—	—	—	—	3	1	1	1	1	2	—	—
鹿児島水産高校	—	—	4	—	15	—	4	—	3	—	15	3	9	3

資料：各高等学校

19 奨学金の貸付状況

年度	区分	貸付人員						年度貸付額 (千円)
		総数 (人)	大学 (人)	短大 (人)	高専 (人)	高校 (人)	専修学校 (人)	
令和2年度		37	22	4	2	—	9	12,960 (1,246,990)
3年度		32	20	2	1	—	9	11,400 (1,258,390)
4年度		43	35	2	2	1	3	17,208 (1,275,598)
5年度		38	32	2	1	1	2	15,492 (1,291,090)
6年度		48	41	1	—	1	5	19,146 (1,310,236)

資料：教育総務課

* () 内は累計貸付総額

20 市立図書館の利用状況

年度	区分	入館者数 (人)	貸出冊数 (冊)	開館日数 (日)	1日平均	
					利用者数 (人)	貸出冊数 (冊)
令和2年度		11,363	25,697	232	49.0	110.8
3年度		21,200	47,909	295	71.9	162.4
4年度		20,473	41,526	282	72.6	147.3
5年度		22,215	40,287	283	78.5	142.4
6年度		21,579	39,614	269	80.2	147.3

資料：市立図書館

21 市立図書館の蔵書数

令和6年度

区分	冊数 (冊)	構成比 (%)
総数	70,547	100.0
総記	1,376	1.9
哲学	1,422	2.0
歴史	4,431	6.3
社会科学	3,920	5.6
自然科学	3,517	5.0
技術	3,435	4.9
産業	1,743	2.5
芸術	4,732	6.7
言語	965	1.4
文学	20,957	29.7
児童	13,644	19.3
絵本	9,689	13.7
紙芝居	569	0.8
視聴覚	147	0.2

資料：市立図書館

22 市立図書館の分類別貸出冊数

令和6年度

区分	冊数 (冊)	割合 (%)
総数	39,614	100.0
総記	199	0.5
哲学	838	2.1
歴史	800	2.0
社会科学	961	2.4
自然科学	871	2.2
技術	1,409	3.6
産業	416	1.1
芸術	1,996	5.0
言語	168	0.4
文学	10,399	26.3
児童	4,816	12.2
絵本	5,031	12.7
紙芝居	390	1.0
配本所, 団体貸出	9,053	22.9
月刊誌その他	2,259	5.7
C	8	0.0
D		

資料：市立図書館

2 3 市民会館の利用状況

令和6年度

区 分	利用回数 (回)	利用延べ人数 (人)
総 数	2,042	30,125
大 ホ ー ル	46	6,368
第 1 会 議 室	251	6,480
第 2 会 議 室	213	1,871
第 3 会 議 室	166	1,308
第 4 会 議 室	103	1,112
第 5 会 議 室	322	3,461
和 室	340	3,629
楽 屋 控 室	15	51
ホ ワ イ エ	93	2,316
ス テ ー ジ	324	2,937
そ の 他	169	592

資料：教育委員会

*大ホールにはステージのみの利用を含む。

2 4 枕崎児童館の利用状況

単位：人

令和6年度

区 分	利 用 人 数
総 数	1,838
幼 児	213
小 学 生	268
中 学 生	33
高 校 生	8
一 般	1,316

資料：健康・こども課

2 5 片平山児童センターの利用状況

単位：人

令和6年度

区 分	利 用 人 数
総 数	1,643
幼 児	206
小 学 生	993
中 学 生	152
高 校 生	8
一 般	284

資料：健康・こども課

○ 選 挙

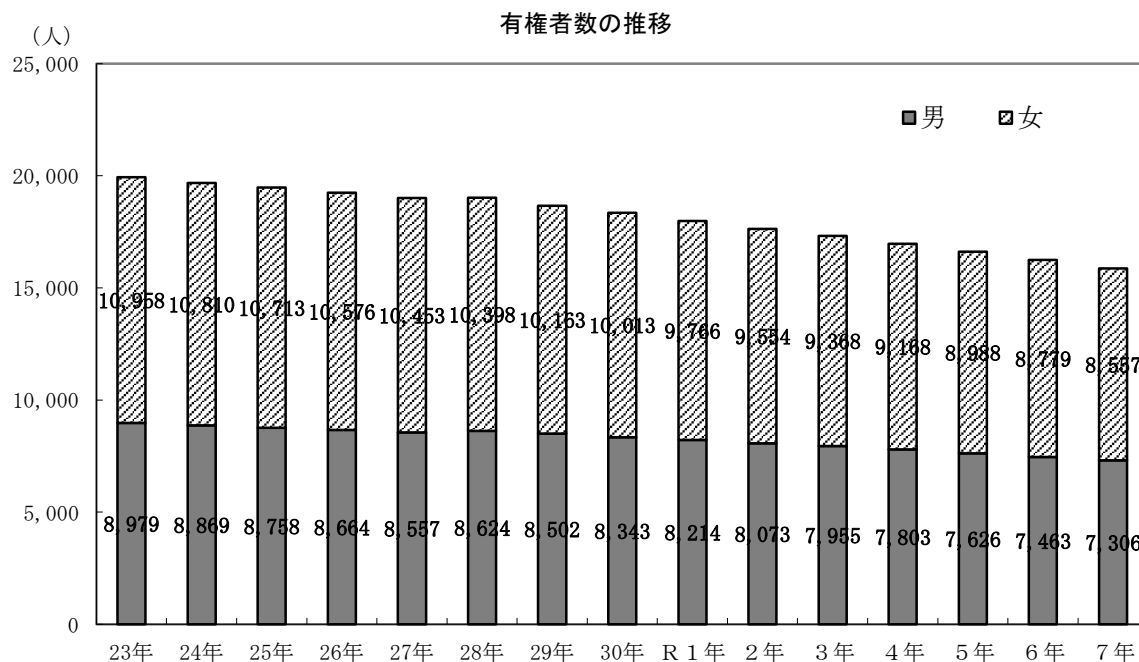
1 有権者数の推移

各年9月1日現在

区分 年次	総 数 (人)	男 (人)	女 (人)	総数に対する 男の割合 (%)	総数に対する 女の割合 (%)	有権者指数 令和2年=100
平成23年	19,937	8,979	10,958	45.0	55.0	113.1
24年	19,679	8,869	10,810	45.1	54.9	111.6
25年	19,471	8,758	10,713	45.0	55.0	110.5
26年	19,240	8,664	10,576	45.0	55.0	109.2
27年	19,010	8,557	10,453	45.0	55.0	107.8
28年	19,022	8,624	10,398	45.3	54.7	107.9
29年	18,665	8,502	10,163	45.6	54.4	105.9
30年	18,356	8,343	10,013	45.5	54.5	104.1
令和元年	17,980	8,214	9,766	45.7	54.3	102.0
※ 2年	17,627	8,073	9,554	45.8	54.2	100.0
3年	17,323	7,955	9,368	45.9	54.1	98.3
4年	16,971	7,803	9,168	46.0	54.0	96.3
5年	16,614	7,626	8,988	45.9	54.1	94.3
6年	16,242	7,463	8,779	45.9	54.1	92.1
7年	15,863	7,306	8,557	46.1	53.9	90.0

資料：選挙管理委員会

※令和2年は国勢調査が実施された年であるので基準年とした。



2 地区別登録人員

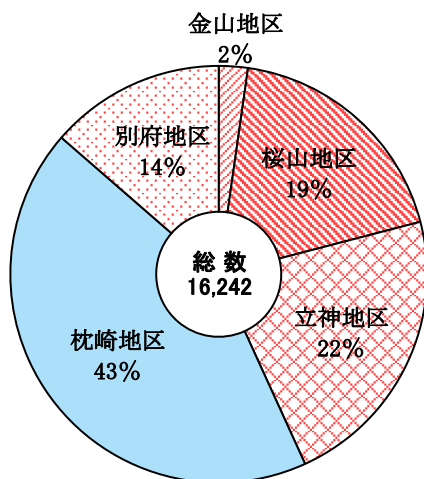
単位：人

令和7年9月1日現在

区分	総数	金山地区	桜山地区	立神地区	枕崎地区	別府地区
総数	15,863	357	2,966	3,529	6,851	2,160
男	7,306	158	1,367	1,655	3,140	986
女	8,557	199	1,599	1,874	3,711	1,174

資料：選挙管理委員会

地区別有権者数の構成



3 投票区別登録人員

単位：人

令和7年9月1日現在

区分	総数	第1投票区	第2投票区	第3投票区	第4投票区	第5投票区	第6投票区
		枕崎小学校	松之尾センター	児童館	新町公民館	老人福祉センター	木原公民館
総数	15,863	3,848	0	787	830	608	778
男	7,306	1,759	第1投票区 へ統廃合	357	392	269	363
女	8,557	2,089		430	438	339	415

つづき

区分	第7投票区	第8投票区	第9投票区	第10投票区	第11投票区	第12投票区	第13投票区
	桜山小学校	岩崎公民館	道野公民館	板敷公民館	別府小学校	真茅公民館	下山公民館
総数	2,319	533	114	447	686	174	377
男	1,069	239	59	195	331	75	175
女	1,250	294	55	252	355	99	202

つづき

区分	第14投票区	第15投票区	第16投票区	第17投票区	第18投票区	第19投票区	第20投票区
	東白沢公民館	立神小学校	塩屋公民館	大塚公民館	金山公民館	木口屋公民館	田布川公民館
総数	476	1,926	931	672	124	34	199
男	210	909	432	314	53	19	86
女	266	1,017	499	358	71	15	113

資料：選挙管理委員会

4 選挙別投票状況

年	区 分	有権者数(人)			投票者数(人)		
		計	男	女	計	男	女
平成11年	市議会議員選挙	21,301	9,513	11,788	17,804	7,508	10,296
11年	農業委員会委員選挙	4,309	1,950	2,359	3,208	1,436	1,772
12年	衆議院小選挙区選出議員選挙	21,496	9,618	11,878	12,823	5,549	7,274
12年	衆議院比例代表選出議員選挙	21,514	9,626	11,888	12,828	5,552	7,276
12年	最高裁判所裁判官国民審査	21,496	9,618	11,878	12,695	5,494	7,201
12年	県知事選挙	21,246	9,493	11,753	8,460	3,610	4,850
12年	鹿児島県漁業調整委員会委員選挙	342	334	8	—	—	—
13年	参議院議員選挙区選挙	21,557	9,631	11,926	12,545	5,320	7,225
13年	参議院議員比例代表選挙	21,580	9,642	11,938	9,551	5,324	4,227
14年	市長選挙	21,327	9,523	11,804	16,320	6,921	9,399
14年	市議会議員補欠選挙	21,327	9,523	11,804	16,316	6,918	9,398
14年	農業委員会委員選挙	3,855	1,792	2,063	—	—	—
15年	県議会議員選挙	21,130	9,472	11,658	12,569	5,360	7,209
15年	市議会議員選挙	21,121	9,466	11,655	16,521	7,007	9,514
15年	衆議院小選挙区選出議員選挙	21,398	9,605	11,793	12,265	5,347	6,918
15年	衆議院比例代表選出議員選挙	21,422	9,617	11,805	12,268	5,349	6,919
15年	最高裁判所裁判官国民審査	21,398	9,605	11,793	12,184	5,307	6,877
16年	合併協議会設置協議についての投票	21,158	9,498	11,660	12,113	5,187	6,926
16年	参議院議員選挙区選挙	21,278	9,555	11,723	12,643	5,476	7,167
16年	参議院議員比例代表選挙	21,304	9,567	11,737	12,649	5,478	7,171
16年	鹿児島県知事選挙	20,997	9,426	11,571	12,631	5,469	7,162
16年	鹿児島県漁業調整委員会委員選挙	321	315	6	132	127	5
17年	農業委員会委員選挙	2,973	1,377	1,596	2,175	1,037	1,138
17年	衆議院小選挙区選出議員選挙	21,142	9,519	11,623	13,646	5,938	7,708
17年	衆議院比例代表選出議員選挙	21,169	9,531	11,638	13,648	5,940	7,708
17年	最高裁判所裁判官国民審査	21,142	9,519	11,623	13,490	5,864	7,626
18年	市長選挙	20,960	9,408	11,552	15,264	6,550	8,714
19年	市議会議員選挙	20,580	9,218	11,362	11,135	4,822	6,313
19年	市議会議員選挙	20,560	9,210	11,350	14,007	5,922	8,085
19年	参議院議員選挙区選挙	20,944	9,389	11,555	12,006	5,250	6,756
19年	参議院議員比例代表選挙	20,944	9,389	11,555	12,005	5,250	6,755
20年	農業委員会委員選挙	2,500	1,194	1,306	1,910	932	978
20年	鹿児島県知事選挙	20,372	9,115	11,257	7,967	3,392	4,575
20年	鹿児島県漁業調整委員会委員選挙	258	253	5	—	—	—
21年	衆議院小選挙区選出議員選挙	20,373	9,136	11,237	13,837	6,113	7,724
21年	衆議院比例代表選出議員選挙	20,373	9,136	11,237	13,838	6,113	7,725
21年	最高裁判所裁判官国民審査	20,341	9,125	11,216	13,501	5,928	7,573
22年	市長選挙	20,150	9,033	11,117	14,053	5,986	8,067
22年	参議院議員選挙区選挙	20,199	9,046	11,153	11,338	4,966	6,372
22年	参議院議員比例代表選挙	20,199	9,046	11,153	11,339	4,966	6,373
23年	県議会議員選挙	19,751	8,879	10,872	11,976	5,202	6,774
23年	市議会議員選挙	19,728	8,869	10,859	13,566	5,850	7,716
23年	農業委員会委員選挙	2,255	1,065	1,190	—	—	—
24年	鹿児島県知事選挙	19,458	8,759	10,699	8,122	3,529	4,593
24年	鹿児島県漁業調整委員会委員選挙	197	193	4	83	79	4
24年	衆議院議員補欠選挙	19,661	8,857	10,804	9,094	4,006	5,088
24年	衆議院小選挙区選出議員選挙	19,638	8,844	10,794	11,260	5,045	6,215
24年	衆議院比例代表選出議員選挙	19,638	8,844	10,794	11,259	5,044	6,215
24年	最高裁判所裁判官国民審査	19,605	8,833	10,772	10,839	4,855	5,984
25年	参議院議員選挙区選挙	19,593	8,807	10,786	9,392	4,207	5,185
25年	参議院議員比例代表選挙	19,593	8,807	10,786	9,392	4,207	5,185
26年	市長選挙	19,291	8,664	10,627	13,023	5,631	7,392
26年	農業委員会委員選挙	1,810	868	942	—	—	—
26年	衆議院小選挙区選出議員選挙	19,221	8,652	10,569	10,523	4,720	5,803
26年	衆議院比例代表選出議員選挙	19,221	8,652	10,569	10,522	4,719	5,803
26年	最高裁判所裁判官国民審査	19,188	8,641	10,547	10,143	4,556	5,587
27年	県議会議員選挙	18,868	8,485	10,383	11,551	5,091	6,460
27年	市議会議員選挙	18,837	8,466	10,371	12,078	5,309	6,769
27年	鹿児島県漁業調整委員会委員補欠選挙	107	107	—	—	—	—
28年	参議院議員選挙区選挙	19,152	8,664	10,488	10,387	4,681	5,706
28年	参議院議員比例代表選挙	19,152	8,664	10,488	10,387	4,681	5,706
28年	鹿児島県知事選挙	18,812	8,503	10,309	10,359	4,666	5,693
28年	鹿児島県漁業調整委員会委員選挙	100	100	—	38	38	—
29年	衆議院小選挙区選出議員選挙	18,631	8,476	10,155	9,932	4,498	5,434
29年	衆議院比例代表選出議員選挙	18,631	8,476	10,155	9,932	4,498	5,434
29年	最高裁判所裁判官国民審査	18,601	8,466	10,135	9,924	4,493	5,431
30年	市長選挙	18,454	8,409	10,045	11,698	5,118	6,580
31年	市議会議員選挙	18,242	8,326	9,916	—	—	—
31年	市議会議員選挙	18,219	8,318	9,901	—	—	—
令和元年	参議院議員選挙区選挙	18,155	8,298	9,857	8,130	3,692	4,438
元年	参議院議員比例代表選挙	18,155	8,298	9,857	8,131	3,692	4,439
2年	鹿児島県知事選挙	17,487	7,993	9,494	8,507	3,865	4,642
3年	衆議院小選挙区選出議員選挙	17,294	7,940	9,354	9,788	4,425	5,363
3年	衆議院比例代表選出議員選挙	17,294	7,940	9,354	9,788	4,425	5,363
3年	最高裁判所裁判官国民審査	17,263	7,930	9,333	9,787	4,424	5,363
4年	市長選挙	17,247	7,928	9,319	—	—	—
4年	参議院議員選挙区選挙	17,084	7,842	9,242	8,242	3,746	4,496
4年	参議院議員比例代表選挙	17,084	7,842	9,242	8,242	3,746	4,496
5年	市議会議員選挙	16,535	7,575	8,960	8,335	3,717	4,618
5年	市議会議員選挙	16,494	7,558	8,936	9,323	4,162	5,161
6年	鹿児島県知事選挙	16,119	7,390	8,729	7,512	3,393	4,119
6年	衆議院小選挙区選出議員選挙	16,227	7,444	8,783	8,554	3,917	4,637
6年	衆議院比例代表選出議員選挙	16,227	7,444	8,783	8,555	3,918	4,637
6年	最高裁判所裁判官国民審査	16,227	7,444	8,783	8,551	3,915	4,636
7年	参議院議員選挙区選挙	16,037	7,385	8,652	8,977	4,160	4,817
7年	参議院議員比例代表選挙	16,037	7,385	8,652	8,977	4,160	4,817
8年	市長選挙	15,644	7,219	8,425	9,785	4,392	5,393
8年	市議会議員補欠選挙	15,644	7,219	8,425	9,783	4,390	5,393
8年	衆議院小選挙区選出議員選挙	15,755	7,263	8,492	8,550	3,978	4,572
8年	衆議院比例代表選出議員選挙	15,755	7,263	8,492	8,550	3,978	4,572
8年	最高裁判所裁判官国民審査	15,755	7,263	8,492	7,790	3,623	4,167

資料：選挙管理委員会

つづき

投票率 (%)			執行年月日	備 考
計	男	女		
83.58	78.92	87.34	11年 4月25日	
74.45	73.64	75.12	11年 7月11日	
59.65	57.69	61.24	12年 6月25日	
59.63	57.68	61.20	12年 6月25日	在外選挙人を含む
59.06	57.12	60.62	12年 6月25日	
39.82	38.03	41.27	12年 7月16日	
—	—	—	12年 8月 3日	無投票 法人は男を含む
58.19	55.24	60.58	13年 7月29日	
44.26	55.22	35.41	13年 7月29日	在外選挙人を含む
76.52	72.68	79.63	14年 1月20日	
76.50	72.65	79.62	14年 1月20日	
—	—	—	14年 7月 7日	無投票
59.48	56.59	61.84	15年 4月13日	
78.22	74.02	81.63	15年 4月27日	
57.32	55.67	58.66	15年11月 9日	
57.27	55.62	58.61	15年11月 9日	在外選挙人を含む
56.94	55.25	58.31	15年11月 9日	
57.25	54.61	59.40	16年 3月14日	
59.42	57.31	61.14	16年 7月11日	
59.37	57.26	61.10	16年 7月11日	在外選挙人を含む
60.16	58.02	61.90	16年 7月11日	
41.12	40.32	83.33	16年 8月 5日	法人は男を含む
73.16	75.31	71.30	17年 7月10日	
64.54	62.38	66.32	17年 9月11日	
64.47	62.32	66.23	17年 9月11日	在外選挙人を含む
63.81	61.60	65.61	17年 9月11日	
72.82	69.62	75.43	18年 1月22日	
54.11	52.31	55.56	19年 4月 8日	
68.13	64.30	71.23	19年 4月22日	
57.32	55.92	58.47	19年 7月29日	在外選挙人を含む
57.32	55.92	58.46	19年 7月29日	在外選挙人を含む
76.40	78.06	74.89	20年 6月22日	
39.11	37.21	40.64	20年 7月13日	
—	—	—	20年 7月31日	無投票 法人は男を含む
67.92	66.91	68.74	21年 8月30日	在外選挙人を含む
67.92	66.91	68.75	21年 8月30日	在外選挙人を含む
66.37	64.96	67.52	21年 8月30日	
69.74	66.27	72.56	22年 1月17日	
56.13	54.90	57.13	22年 7月11日	在外選挙人を含む
56.14	54.90	57.14	22年 7月11日	在外選挙人を含む
60.63	58.59	62.31	23年 4月10日	
68.77	65.96	71.06	23年 4月24日	
—	—	—	23年 7月10日	無投票
41.74	40.29	42.93	24年 7月 8日	
42.13	40.93	100.00	24年 8月 2日	法人は男を含む
46.25	45.23	47.09	24年10月28日	在外選挙人を含む
57.34	57.04	57.58	24年12月16日	在外選挙人を含む
57.33	57.03	57.58	24年12月16日	在外選挙人を含む
55.29	54.96	55.55	24年12月16日	
47.94	47.77	48.07	25年 7月21日	在外選挙人を含む
47.94	47.77	48.07	25年 7月21日	在外選挙人を含む
67.51	64.99	69.56	26年 1月19日	
—	—	—	26年 7月 6日	無投票
54.75	54.55	54.91	26年12月14日	在外選挙人を含む
54.74	54.54	54.91	26年12月14日	在外選挙人を含む
52.86	52.73	52.97	26年12月14日	
61.22	60.00	62.22	27年 4月12日	
64.12	62.71	65.27	27年 4月26日	
—	—	—	27年10月15日	無投票 法人は男を含む
54.23	54.03	54.41	28年 7月10日	在外選挙人を含む
54.23	54.03	54.41	28年 7月10日	在外選挙人を含む
55.07	54.87	55.22	28年 7月10日	
38.00	38.00	—	28年 8月 3日	法人は男を含む
53.31	53.07	53.51	29年10月22日	在外選挙人を含む
53.31	53.07	53.51	29年10月22日	在外選挙人を含む
53.35	53.07	53.59	29年10月22日	
63.39	60.86	65.51	30年 1月21日	
—	—	—	31年 4月 7日	無投票
—	—	—	31年 4月21日	無投票
44.78	44.49	45.02	令和元年 7月21日	在外選挙人を含む
44.79	44.49	45.03	元年 7月21日	在外選挙人を含む
48.65	48.35	48.89	2年 7月12日	
56.60	55.73	57.33	3年10月31日	在外選挙人を含む
56.60	55.73	57.33	3年10月31日	在外選挙人を含む
56.69	55.79	57.46	3年10月31日	
—	—	—	4年 1月23日	無投票
48.24	47.77	48.65	4年 7月10日	在外選挙人を含む
48.24	47.77	48.65	4年 7月10日	在外選挙人を含む
50.41	49.07	51.54	5年 4月 9日	
56.52	55.07	57.76	5年 4月23日	
46.60	45.91	47.19	6年 7月 7日	
52.71	52.62	52.80	6年10月27日	在外選挙人を含む
52.72	52.63	52.80	6年10月27日	在外選挙人を含む
52.70	52.59	52.78	6年10月27日	在外選挙人を含む
55.98	56.33	55.67	7年 7月20日	在外選挙人を含む
55.98	56.33	55.67	7年 7月20日	在外選挙人を含む
62.55	60.84	64.01	8年 1月18日	
62.54	60.81	64.01	8年 1月18日	
54.27	54.77	53.84	8年 2月 8日	在外選挙人を含む
54.27	54.77	53.84	8年 2月 8日	在外選挙人を含む
49.44	49.88	49.07	8年 2月 8日	在外選挙人を含む

P 消防・防災・警察

1 消防施設・装備

令和7年4月1日現在

消 防 庁 舎	1	救命索発射銃	1	張 力 計	2		
訓 練 塔	2	油圧スプレッダー	2	エンジンカッター	2		
地区消防センター ・分団詰所	7	油 圧 切 断 機	1	救 命 胴 衣	275		
消 防 倉 庫 ・ 防 災 倉 庫	16	空 気 鋸	1	潜 水 資 機 材	7		
消防ポンプ自動車	9	チ ェ ン ソ ー	2	化学消火剤 (20ℓ)	15		
水 槽 付 消 防 ポ ン プ 自 動 車	1	酸 素 溶 断 機	1	オイルフェンス20m	4		
小 型 動 力 ポ ン プ 付 水 槽 車	1	ガ ス 検 知 器	1	林野火災ジェット シューター	6		
屈折はしご付消防 自 動 車	1	熱画像直視装置	2	自動心マッサージ器	2		
救 助 工 作 車	1	発 電 機	5	除 細 動 器	6		
救 急 車	3	排 煙 機	1	ス ク ー プ ス ト レ ッ チ ャ ー	6		
指 揮 車	1	化 学 防 護 服	2	携 帯 用 吸 引 器	3		
防災・災害活動車	1	空 気 呼 吸 器	13	ホ ー ス 署	165		
小 型 動 力 ポ ン プ 積 載 車	17	酸 素 呼 吸 器	5		分 団	436	
小型動力ポンプ	16	防 毒 マ ス ク	2	消 火 栓	395		
消 防 無 線	基地局	1	防 塵 マ ス ク	5	防 火 水 槽	40 m ³ 以上	122
	移動局	19	緩 降 機	1		20 ~ 40 m ³	40
	携帯局	12	チ ル ホ ー ル	2	携 帯 局 デ ジ タ ル ト ラ ン シ ー バ ー	65	

資料：枕崎市消防本部

2 消防本部消防署職員数

単位：人

令和7年4月1日現在

総数	消防司令長	消防司令	消防司令補	消防士長	消防副士長	消防士	事務吏員
44	1	3	10	8	4	18	—

資料：枕崎市消防本部

3 消防団員数

単位：人

令和7年4月1日現在

総数	団長	副団長	分団長	副分団長	部長	班長	団員
252	1	1	7	7	7	30	199

資料：枕崎市消防本部

4 火災発生状況

区分	年次	令和3年	令和4年	令和5年	令和6年	令和7年
	件数(件)	計	11	4	11	10
	建物	4	3	4	5	7
	林野	—	—	—	—	—
	車両	1	—	1	—	—
	船舶	—	—	—	—	1
	その他	6	1	6	5	3
焼損棟数(棟)	住家	4	2	—	3	6
	非住家	3	1	4	5	1
焼損面積(m ²)	建物	178	12	18	457	633
	林野	—	—	—	—	—
損害額(千円)		2,866	700	11,936	38,352	44,312

資料：枕崎市消防本部

5 救急車出動状況

単位：件

区分	年次	令和3年	令和4年	令和5年	令和6年	令和7年
総	数	1,127	1,269	1,199	1,333	1,181
火	災	2	4	—	1	—
自	然	—	—	—	1	—
水	難	2	1	—	—	—
交	通	66	52	46	68	54
労	働	15	17	14	15	6
運	動	4	5	3	6	1
一	般	156	152	166	197	190
加	害	1	3	2	4	2
自	損	3	9	6	7	10
急	病	585	693	698	731	688
そ	の	293	333	264	303	230

資料：枕崎市消防本部

6 交通事故の推移

区分	年次	令和3年	令和4年	令和5年	令和6年	令和7年
件	数 (件)	30	17	8	22	15
死	者 (人)	1	1	—	—	—
傷	者 (人)	36	18	8	23	15

資料：総務課

7 時間別交通事故発生状況

単位：件

区分	年次	令和3年	令和4年	令和5年	令和6年	令和7年
総	数	30	17	8	22	15
6:00~8:00		2	2	1	—	1
8:00~10:00		2	3	1	2	1
10:00~12:00		7	2	2	5	4
12:00~14:00		7	2	—	2	4
14:00~16:00		3	3	2	3	—
16:00~18:00		4	4	2	4	1
18:00~20:00		4	1	—	4	2
20:00~22:00		—	—	—	—	1
22:00以降		1	—	—	2	1

資料：総務課

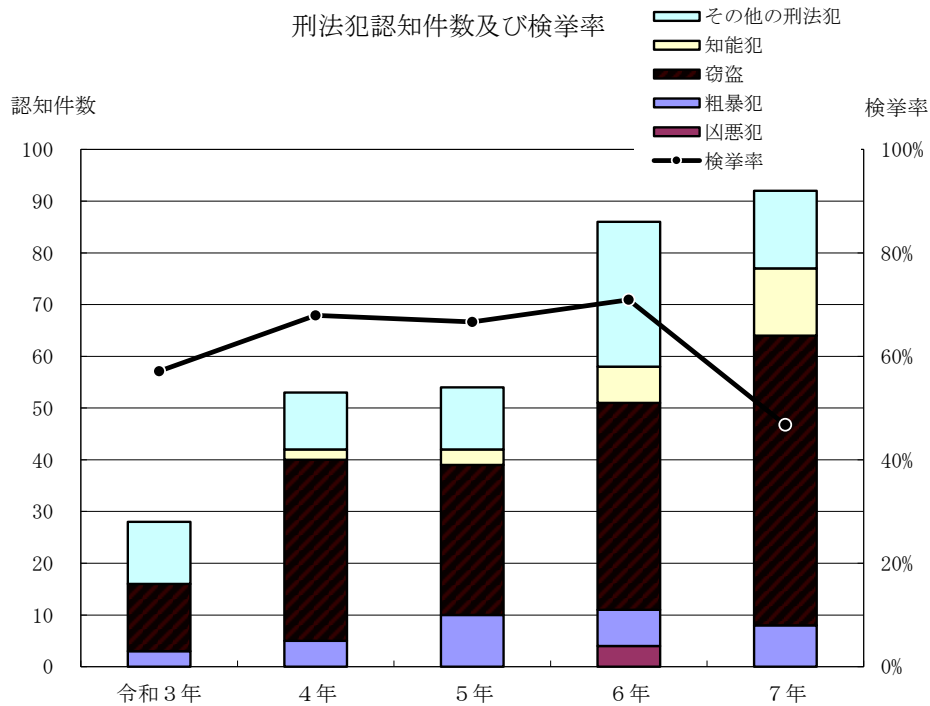
8 刑法犯の罪種別・認知件数・検挙率

単位：件

区分	年次	令和3年		令和4年		令和5年		令和6年		令和7年	
		認知	検挙	認知	検挙	認知	検挙	認知	検挙	認知	検挙
合計		28	16	53	36	54	36	86	61	92	41
凶悪犯		—	—	—	—	—	—	4	2	—	—
殺人		—	—	—	—	—	—	—	—	—	—
強盗		—	—	—	—	—	—	—	—	—	—
その他		—	—	—	—	—	—	4	2	—	2
粗暴犯		3	3	5	5	10	5	7	7	8	7
暴行		2	2	2	2	4	2	5	3	4	4
傷害		1	1	3	3	5	2	2	4	2	2
脅迫		—	—	—	—	—	—	—	—	1	1
恐喝		—	—	—	—	1	1	—	—	1	—
窃盗		13	7	35	26	29	18	40	24	56	24
知能犯		—	—	2	—	3	4	7	6	13	3
詐欺		—	—	2	—	3	4	7	6	12	3
横領		—	—	—	—	—	—	—	—	—	—
偽造		—	—	—	—	—	—	—	—	1	—
その他		12	6	11	5	12	9	28	22	15	7

資料：枕崎警察署

※「認知」は警察において発生を認知した事件の数をいう。



Q 市民所得

1 市内総生産の推移

区分	年度	令和2年度	令和3年度	令和4年度	
		総生産額 (千円)	総生産額 (千円)	総生産額 (千円)	構成比 (%)
市内総生産		77,235,156	79,653,522	81,106,665	100.0
農林水産業		7,942,778	7,654,116	8,760,547	10.8
農業		3,975,985	3,976,175	4,511,225	5.6
林業		81,146	82,661	88,869	0.1
水産業		3,885,647	3,595,280	4,160,453	5.1
鉱業		937,945	629,855	674,958	0.8
製造業		15,771,496	17,651,036	17,338,330	21.4
建設業		4,786,403	5,140,109	4,736,007	5.8
電気・ガス・水道・廃棄物業		1,981,213	2,077,135	1,860,489	2.3
卸売・小売業		6,232,711	6,398,898	6,653,799	8.2
運輸・郵便業		3,871,609	3,688,157	3,810,471	4.7
宿泊・飲食サービス業		1,023,329	856,304	1,100,358	1.4
情報通信業		1,853,487	1,770,406	1,737,889	2.1
金融・保険業		2,197,262	2,667,088	2,700,507	3.3
不動産業		7,406,107	7,353,731	7,327,328	9.0
専門・科学、業務支援サービス業		1,543,769	1,720,500	1,823,769	2.2
公務		3,479,874	3,433,021	3,455,621	4.3
教育		4,100,531	4,248,361	4,219,785	5.2
保健衛生・社会事業		10,993,832	10,949,014	11,171,936	13.8
その他のサービス業		2,600,957	2,715,574	2,748,049	3.4
輸入品に課される税・関税		1,360,712	1,633,166	2,127,031	2.6
総資本形成に係る消費税(控除)		848,859	932,949	1,140,209	1.4

資料：令和4年度市町村民所得推計 ※端数処理等のため、市内総生産の合計と一致しません。

2 市民所得推計の推移

区分	年度	令和2年度	令和3年度	令和4年度
		市内総生産	実数(千円) 対前年比(%) 順位(位)	77,235,156 — 16
市民所得	実数(千円) 対前年比(%) 順位(位)	46,678,662 — 16	49,346,072 105.7 16	49,262,894 99.8 16
1人当たり市民所得	実数(千円) 対前年比(%) 順位(位)	2,330 — 9	2,520 108.2 10	2,565 101.8 11

資料：令和4年度市町村民所得推計

3 総人口1人当たり所得推計の推移

項目		年度		
		令和2年度	令和3年度	令和4年度
実数 (千円)	市民所得	2,330	2,520	2,565
	県民所得	2,470	2,652	2,722
	国民所得	2,980	3,153	3,274
対前年度比 (%)	市民所得	—	108.2	101.8
	県民所得	—	107.4	102.6
	国民所得	—	105.8	103.8
対県との格差	市民所得	94.3	95.0	94.2
	国民所得	120.6	118.9	120.3

資料：令和4年度市町村民所得推計

4 県下19市の市民所得

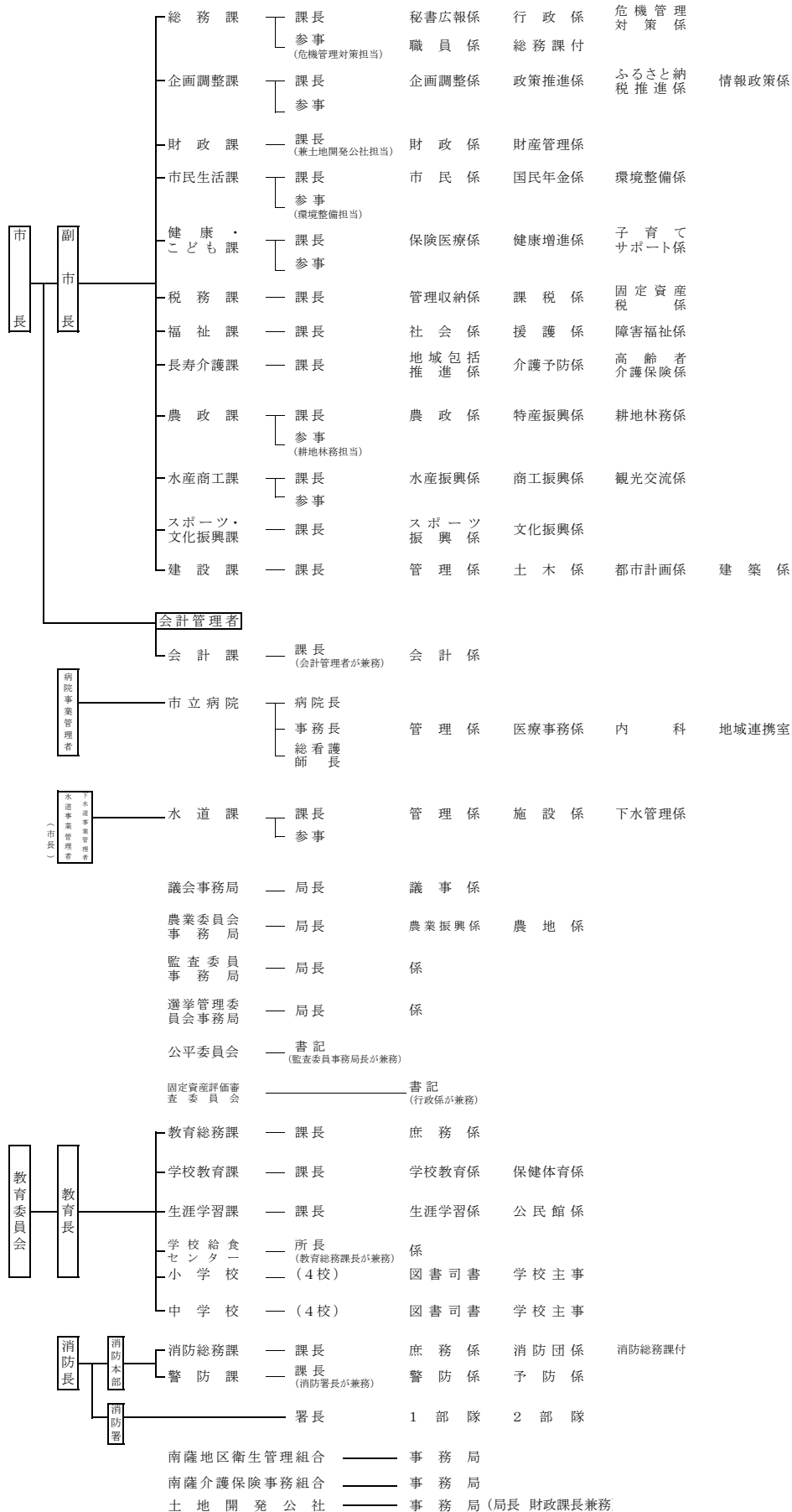
令和4年度

区分	総人口 (人)	総額 (千円)	一人当たり の市民所得		対県民所得 格差 (%)	
			対前年度増加率 (%)	対前年度増加率 (%)		
鹿児島県	1,562,662	4,253,221,000	1.7	2,722	2.6	—
鹿児島市	589,676	1,707,585,963	2.1	2,896	2.5	106.4
鹿屋市	99,736	261,786,583	0.0	2,625	0.8	96.4
枕崎市	19,208	49,262,894	△ 0.2	2,565	1.8	94.2
阿久根市	18,352	44,608,875	1.2	2,431	3.6	89.3
出水市	51,169	133,443,662	3.9	2,608	4.9	95.8
指宿市	37,760	90,945,516	1.8	2,409	3.5	88.5
西之表市	14,220	36,372,182	2.1	2,558	4.2	94.0
垂水市	13,096	35,551,601	2.3	2,715	4.9	99.7
薩摩川内市	91,075	256,336,912	△ 0.2	2,815	0.7	103.4
日置市	46,455	111,409,050	2.5	2,398	3.2	88.1
曾於市	31,938	81,122,466	1.1	2,540	3.0	93.3
霧島市	122,926	349,173,615	4.1	2,841	4.3	104.4
いちき串木野市	26,636	64,877,527	△ 0.7	2,436	0.6	89.5
南さつま市	31,805	76,170,955	3.7	2,395	5.6	88.0
志布志市	28,401	83,448,163	1.0	2,938	2.7	107.9
奄美市	40,501	107,736,543	△ 1.2	2,660	△ 0.2	97.7
南九州市	31,644	83,243,643	0.0	2,631	2.5	96.7
伊佐市	23,360	66,060,776	1.8	2,828	4.0	103.9
始良市	76,708	188,340,728	2.9	2,455	2.6	90.2

資料：令和4年度市町村民所得推計

R 議会・執行機関

1 市行政機構図(令和7年4月1日現在)



資料:企画調整課

2 市職員数の推移

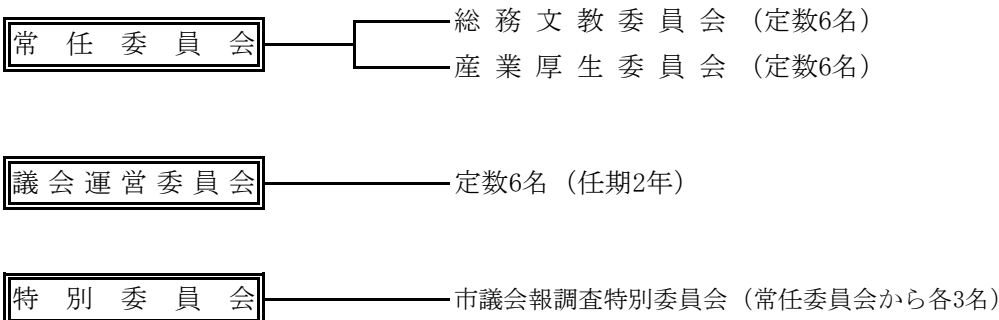
単位：人

各年4月1日現在

区分	年度	令和4年	令和5年	令和6年	令和7年
		総数	317	318	321
市長事務局		182	182	183	180
議会事務局		4	4	4	4
教育委員会事務局		24	25	25	24
選挙管理委員会事務局		2	2	2	2
農業委員会事務局		4	4	4	4
監査委員事務局		2	2	2	2
消防事務局		42	42	42	42
水道事業		12	12	12	12
下水道事業		7	6	6	6
病院事業		38	39	41	40

資料：総務課

3 委員会構成



資料：議会事務局

4 議会の運営状況

令和7年

区分	招集回数	会期延日数	議案議決内容							請願・陳情		
			可決	修正可決	同意	認定	承認	不同意	否決	採択	不採択	継続審査
総数	6	87	73	—	8	7	2	—	—	3	—	—
定例会	4	85	64	—	7	7	—	—	—	3	—	—
臨時会	2	2	9	—	1	—	2	—	—	—	—	—

資料：議会事務局

5 委員会等の開催状況

単位：日

令和7年

委員会名	開催日数
総務文教委員会	7
産業厚生委員会	6
議会運営委員会	21
特別委員会	20
全員協議会	21

※うち6回は議員定数適正化及び議員報酬等調査特別委員会

資料：議会事務局

※「特別委員会」の開催日数には、予算特別委員会等も含む。

6 歴代議長・副議長在職期間

	議 長	副 議 長	就 任 月	退 任 月
6	柳 田 栄 二	浜 崎 寿 内	昭和29年 3月	昭和30年 4月
7	柳 田 栄 二	上 釜 孝	昭和30年 5月	昭和31年 6月
8	上 釜 孝	上 竹 豊 志	昭和31年 6月	昭和33年 5月
9	上 釜 孝	橋 口 春 夫	昭和33年 5月	昭和34年 4月
10	柳 田 栄 二	上 竹 豊 志	昭和34年 5月	昭和36年 5月
11	上 釜 孝	板 敷 政 清	昭和36年 5月	昭和37年 3月
12	上 釜 孝	板 敷 政 清	昭和37年 3月	昭和38年 4月
13	上 釜 孝	園 田 弘 二	昭和38年 5月	昭和40年 5月
14	上 釜 孝	板 敷 政 清	昭和40年 5月	昭和40年11月
15	板 敷 政 清	下 木 原 政 吉	昭和40年11月	昭和41年 3月
16	板 敷 政 清	松 尾 繁	昭和41年 3月	昭和42年 4月
17	板 敷 政 清	松 尾 繁	昭和42年 5月	昭和44年 5月
18	板 敷 政 清	橋 口 春 夫	昭和44年 5月	昭和44年 7月
19	板 敷 政 清	橋 口 春 夫	昭和44年 7月	昭和45年 2月
20	板 敷 政 清	松 尾 繁	昭和45年 2月	昭和46年 4月
21	松 尾 繁	塚 元 竜 夫	昭和46年 5月	昭和48年 5月
22	松 尾 繁	塚 元 竜 夫	昭和48年 5月	(議 長 昭和50年4月 1日) (副議長 昭和50年4月30日)
23	塚 元 竜 夫	加 治 貢	昭和50年 5月	昭和52年 5月
24	中 原 秀 雄	中 山 了	昭和52年 5月	昭和54年 4月
25	田 畑 次 雄	稲 森 一 孝	昭和54年 5月	昭和56年 5月
26	田 畑 次 雄	中 釜 一 美	昭和56年 5月	昭和58年 4月
27	大 園 静 夫	稲 森 一 孝	昭和58年 5月	昭和60年 5月
28	大 園 静 夫	稲 森 一 孝	昭和60年 5月	昭和62年 4月
29	神 園 正 幸	茅 野 十 吉	昭和62年 5月	平成元年 5月
30	神 園 正 幸	茅 野 十 吉	平成元年 5月	平成 3年 4月
31	上 園 喜 八	岩 下 勉	平成 3年 5月	平成 5年 4月
32	上 園 喜 八	岩 下 勉	平成 5年 4月	平成 7年 4月
33	今 給 黎 嘉 市	瀬 戸 口 末 俊	平成 7年 5月	平成 9年 5月
34	今 給 黎 嘉 市	瀬 戸 口 末 俊	平成 9年 5月	平成11年 4月
35	篠 原 伸 孝	松 野 下 聖	平成11年 5月	平成13年 5月
36	瀬 戸 口 末 俊	中 原 行 男	平成13年 5月	平成15年 4月
37	松 野 下 聖	畠 野 宏 之	平成15年 5月	平成17年 5月
38	畠 野 宏 之	岩 下 司 郎	平成17年 5月	(副議長のみ平成17年8月)
39	畠 野 宏 之	立 石 幸 徳	(副議長のみ平成17年9月)	平成19年 4月
40	俵 積 田 義 信	俵 積 田 義 信	平成19年 5月	平成22年 3月
41	俵 積 田 義 信	上 釜 い ほ	平成22年 3月	平成23年 4月
42	立 石 幸 徳	新 屋 敷 幸 隆	平成23年 5月	平成25年 4月
43	立 石 幸 徳	茅 野 勲	平成25年 5月	平成27年 4月
44	新 屋 敷 幸 隆	中 原 重 信	平成27年 5月	平成29年 5月
45	新 屋 敷 幸 隆	中 原 重 信	平成29年 5月	平成31年 4月
46	中 原 重 信	吉 松 幸 夫	令和元年 5月	(副議長のみ令和元年11月)
47	永 野 慶 一 郎	豊 留 榮 子	(副議長のみ令和元年12月)	令和 3年 5月
48	永 野 慶 一 郎	吉 嶺 周 作	令和 3年 5月	令和 5年 4月
49	眞 茅 弘 美	吉 嶺 周 作	令和 5年 5月	令和 7年 5月
50	眞 茅 弘 美	吉 嶺 周 作	令和 7年 5月	

資料：議会事務局

7 議員名簿

令和7年9月末現在

議席番号	氏名	所属政党	所属委員会
(議長) 1	眞 茅 弘 美	無 所 属	産 業 厚 生
2	下 竹 芳 郎	無 所 属	産 業 厚 生
3	辻 本 貴 志	無 所 属	○ 総 務 文 教
4	上 迫 正 幸	無 所 属	◎ 産 業 厚 生
5	水 野 正 子	無 所 属	総 務 文 教
6	立 石 幸 徳	無 所 属	総 務 文 教
7	豊 留 榮 子	共 産	産 業 厚 生
8			
9	禰 占 通 男	無 所 属	総 務 文 教
10	平 田 るり子	地 域 政 党 会 薩 摩 黒 潮	◎ 総 務 文 教
11	橋 口 洋 一	無 所 属	○ 産 業 厚 生
(副議長) 12	吉 嶺 周 作	無 所 属	総 務 文 教

資料：議会事務局

*◎は委員長，○は副委員長

令和8年1月末現在

議席番号	氏名	所属政党	所属委員会
(議長) 1	眞 茅 弘 美	無 所 属	産 業 厚 生
2	下 竹 芳 郎	無 所 属	産 業 厚 生
3	辻 本 貴 志	無 所 属	○ 総 務 文 教
4	上 迫 正 幸	無 所 属	◎ 産 業 厚 生
5	水 野 正 子	無 所 属	総 務 文 教
6	立 石 幸 徳	無 所 属	総 務 文 教
7	豊 留 榮 子	共 産	産 業 厚 生
8	味 園 美 和 子	無 所 属	産 業 厚 生
9	禰 占 通 男	無 所 属	総 務 文 教
10	平 田 るり子	地 域 政 党 会 薩 摩 黒 潮	◎ 総 務 文 教
11	橋 口 洋 一	無 所 属	○ 産 業 厚 生
(副議長) 12	吉 嶺 周 作	無 所 属	総 務 文 教

資料：議会事務局

*◎は委員長，○は副委員長

8 歴代首長の在職期間

	氏名	就任年月	退任年月
1	児玉 久清	明治22年 4月	明治36年 1月
2	田代 敬二	明治36年 4月	明治43年 3月
3	今給黎 誠二	明治43年 3月	昭和21年 11月
4	山之内 梓	昭和22年 4月	昭和28年 3月
5	高城 憲夫	昭和28年 5月	昭和28年 12月
6	福崎 憲静	昭和29年 1月	昭和41年 1月
7	上釜 孝	昭和41年 1月	昭和53年 1月
8	田代 清英	昭和53年 1月	平成 2年 1月
9	今給黎 久征	平成 2年 1月	平成14年 1月
10	神園 征昭	平成14年 1月	平成18年 1月
11	瀬戸 嘉昭	平成18年 1月	平成22年 1月
12	神園 征	平成22年 1月	平成30年 1月
13	前田 祝成	平成30年 1月	現在

資料：総務課

9 歴代副市長（助役）の在職期間

氏名	就任年月	退任年月
田代 敬二	明治23年 11月	明治31年 11月
久木 田早苗	明治31年 11月	明治43年 2月
田代 幸五郎	明治43年 3月	大正 6年 7月
高城 弥市	大正 6年 10月	昭和 8年 10月
日渡 菊雄	昭和 8年 10月	昭和21年 10月
久木 田秀穂	昭和18年 8月	昭和22年 4月
福崎 静雄	昭和22年 6月	昭和26年 4月
丸野 清司	昭和26年 5月	昭和28年 3月
山之内 国助	昭和29年 3月	昭和40年 10月
久木 田正己	昭和41年 1月	昭和53年 1月
生駒 昌夫	昭和53年 3月	昭和57年 2月
宮原 慶太郎	昭和57年 3月	昭和61年 3月
水流 久夫	昭和61年 4月	平成 2年 1月
松山 敏彦	平成 2年 3月	平成 6年 2月
牧野 正和	平成 6年 4月	平成14年 1月
中村 均光	平成14年 5月	平成18年 1月
中村 秀雄	平成18年 3月	平成22年 1月
地頭 所恵	平成22年 4月	平成25年 3月
久木 田敏	平成25年 4月	平成30年 3月
小泉 智資	平成30年 4月	令和 4年 3月
本田 親行	令和 4年 5月	現在

資料：総務課

*平成19年4月から副市長へ職名変更

10 歴代収入役の在職期間

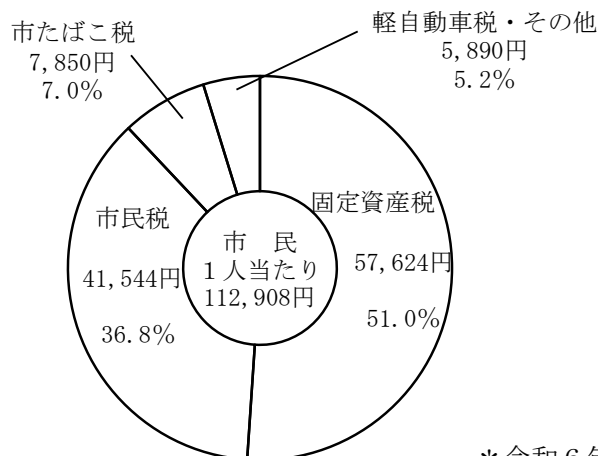
氏名	就任年月	退任年月
今給黎 久静	明治24年 1月	明治40年 1月
長野 精一	明治40年 1月	大正 9年 11月
吉嶺 愛蔵	大正 9年 12月	大正10年 5月
森 幸次郎	大正10年 6月	昭和 5年 8月
久木 田友次郎	昭和 5年 9月	昭和16年 11月
篠原 友繁	昭和16年 12月	昭和26年 4月
長野 嘉成	昭和26年 5月	昭和30年 4月
松元 三船	昭和30年 6月	昭和38年 6月
早生水 逸夫	昭和38年 7月	昭和48年 10月
生駒 昌夫	昭和49年 3月	昭和53年 3月
今門 昌俊	昭和53年 3月	昭和57年 3月
関 剛雄	昭和57年 3月	昭和61年 3月
長野 寿夫	昭和61年 4月	平成 6年 3月
今門 直治	平成 6年 4月	平成14年 3月
濱田 雄二	平成14年 4月	平成18年 1月

資料：総務課

*平成18年4月から収入役を不設置

S 財 政

市民 1 人当たりの市税負担状況



* 令和 6 年度決算額による

1 決算額の推移

単位：千円

区分	年度	令和 5 年度			令和 6 年度		
		歳 入	歳 出	差 引	歳 入	歳 出	差 引
一 般 会 計		16,385,255	15,714,266	670,989	15,781,939	14,990,041	791,898
特 別 会 計		6,794,389	6,531,049	263,340	6,662,595	6,420,796	241,799
国民健康保険		3,341,687	3,337,112	4,575	3,181,488	3,167,154	14,334
後期高齢者医療		405,030	401,987	3,043	443,575	439,287	4,288
介護保険		3,047,672	2,791,950	255,722	3,037,532	2,814,355	223,177

公営企業会計

区分	年度	令和 4 年度	令和 5 年度	令和 6 年度
		決 算 額	決 算 額	決 算 額
病院事業会計				
収益的収入		755,452	699,974	683,749
収益的支出		693,374	711,947	760,064
資本的収入		12,587	17,561	23,738
資本的支出		29,998	42,031	50,781
水道事業会計				
収益的収入		400,609	401,312	390,111
収益的支出		358,238	347,605	352,815
資本的収入		76,733	46,778	29,000
資本的支出		317,929	252,400	248,839
公共下水道事業会計				
収益的収入		738,859	818,880	736,262
収益的支出		678,673	682,564	640,571
資本的収入		100,974	240,497	432,706
資本的支出		351,947	495,440	574,318

資料：財政課(地方公営企業の決算状況調査)

2 一般会計歳入歳出予算及び決算

単位：千円

区分	年度	令和5年度		令和6年度		令和7年度
		予算現額	決算額	予算現額	決算額	当初予算額
歳入総額		16,742,343	16,385,255	16,337,125	15,781,939	14,828,000
市税		2,164,387	2,178,969	2,083,454	2,116,781	2,123,094
地方譲与税		127,723	131,278	134,270	132,973	137,088
利子割交付金		500	575	700	789	700
配当割交付金		6,600	6,656	9,300	9,001	9,500
株式等譲渡所得割交付金		8,000	8,050	12,500	12,518	12,200
法人事業税交付金		32,300	32,398	37,100	37,107	35,600
地方消費税交付金		499,100	501,057	516,600	516,738	519,200
環境性能割交付金		8,300	8,296	10,600	10,175	10,300
地方特例交付金		13,987	13,994	81,279	81,277	11,700
地方交付税		4,003,737	4,179,189	4,124,088	4,328,734	4,000,000
交通安全対策特別交付金		2,400	2,087	2,300	1,659	1,800
分担金及び負担金		42,352	39,402	40,176	37,747	38,713
使用料及び手数料		95,311	92,960	95,407	88,187	89,155
国庫支出金		2,603,906	2,356,339	2,483,253	2,288,303	2,173,475
県支出金		1,042,934	1,010,076	1,075,897	911,372	1,106,572
財産収入		16,813	17,909	17,283	19,425	25,392
寄附金		1,353,282	1,261,685	1,654,490	1,588,576	1,646,016
繰入金		1,228,985	1,086,184	1,320,744	1,172,647	1,440,823
繰越金		791,862	791,862	670,989	670,989	63,439
諸収入		203,783	217,065	313,535	282,981	223,433
市債		2,495,881	2,448,481	1,653,160	1,473,960	1,159,800
自動車取得税交付金		200	743	—	—	—
歳出総額		16,742,343	15,714,266	16,337,125	14,990,041	14,828,000
議会費		107,049	105,713	107,301	105,966	109,480
総務費		4,087,935	3,821,413	4,672,516	4,201,861	3,723,380
民生費		4,744,233	4,356,108	4,735,735	4,358,942	4,388,065
衛生費		2,254,584	2,116,423	1,674,049	1,512,477	959,547
労働費		17,562	15,168	20,715	20,089	15,533
農林水産業費		884,631	810,387	713,970	645,002	833,282
商工費		257,795	240,112	285,810	213,751	199,171
土木費		1,490,071	1,429,688	1,169,235	1,103,828	1,584,168
消防費		458,083	439,905	436,029	416,289	502,572
教育費		1,275,642	1,233,861	1,172,610	1,112,618	1,217,665
災害復旧費		27,810	15,791	153,871	106,709	16,500
公債費		1,130,318	1,129,547	1,192,483	1,192,409	1,268,487
諸支出金		150	150	100	100	150
予備費		6,480	—	2,701	—	10,000

資料：財政課

3 特別会計歳入歳出予算及び決算（国民健康保険）

単位：千円

区分	令和5年度		令和6年度		令和7年度
	予算現額	決算額	予算現額	決算額	当初予算額
歳入総額	3,395,226	3,341,687	3,367,532	3,181,488	3,158,113
国民健康保険税	428,597	431,573	408,214	412,879	405,391
一部負担金	2	—	2	—	2
使用料及び手数料	251	136	251	139	251
国庫支出金	45	15	—	—	—
県支出金	2,616,379	2,611,460	2,607,607	2,441,049	2,449,975
連合会支出金	—	—	—	—	—
財産収入	1	—	1	—	1
繰入金	337,805	284,773	342,855	319,879	298,465
繰越金	8,121	8,121	4,575	4,575	1
諸収入	4,025	5,609	4,027	2,967	4,027
歳出総額	3,395,226	3,337,112	3,367,532	3,167,154	3,158,113
総務費	23,636	20,209	24,750	21,014	25,580
保険給付費	2,541,047	2,497,202	2,524,047	2,341,744	2,398,076
事業費納付金	764,757	764,755	749,103	749,101	686,406
保健事業費	41,750	33,005	43,826	32,622	44,591
基金積立金	—	—	—	—	—
公債費	200	—	200	—	200
諸支出金	22,836	21,941	24,606	22,673	2,260
予備費	1,000	—	1,000	—	1,000

資料：健康・こども課

4 特別会計歳入歳出予算及び決算（後期高齢者医療）

単位：千円

区分	年度	令和5年度		令和6年度		令和7年度
		予算現額	決算額	予算現額	決算額	当初予算額
歳入総額		409,692	405,030	449,700	443,575	459,236
後期高齢者医療保険料		278,451	277,593	314,264	308,338	323,650
使用料及び手数料		31	29	31	29	31
繰入金		127,094	123,389	131,974	131,996	135,169
諸収入		828	731	388	169	385
国庫支出金		—	—	—	—	—
後期高齢者医療広域連合交付金		—	—	—	—	—
繰越金		3,288	3,288	3,043	3,043	1
歳出総額		409,692	401,987	449,700	439,287	459,236
総務費		3,244	2,828	3,709	2,959	5,056
後期高齢者医療広域連合納付金		404,896	397,779	445,052	435,758	453,750
諸支出金		1,012	948	839	570	330
保健事業費		440	432	—	—	—
予備費		100	—	100	—	100

資料：健康・こども課

5 特別会計歳入歳出予算及び決算（介護保険）

単位：千円

区分	年度	令和5年度		令和6年度		令和7年度
		予算現額	決算額	予算現額	決算額	当初予算額
歳入総額		3,272,183	3,047,672	3,027,207	3,037,532	2,862,827
保険料		495,869	493,704	483,989	487,386	486,029
使用料及び手数料		51	42	51	37	51
国庫支出金		754,324	706,379	687,253	679,975	702,963
支払基金交付金		786,215	672,680	726,920	760,881	746,636
県支出金		443,653	382,604	410,069	390,642	419,446
繰入金		509,756	509,756	462,721	462,342	507,300
繰越金		282,032	282,029	255,724	255,722	4
諸収入		282	446	479	514	397
財産収入		1	32	1	33	1
歳出総額		3,272,183	2,791,950	3,027,207	2,814,355	2,862,827
総務費		48,231	46,287	48,667	47,499	66,408
保険給付金		2,844,868	2,386,725	2,623,914	2,432,400	2,700,118
財産安定化基金拠出金		—	—	—	—	—
地域支援事業費		96,551	76,661	98,401	78,641	95,796
基金積立金		90,913	90,912	83,816	83,815	1
公債費		—	—	—	—	—
諸支出金		191,620	191,365	172,409	172,000	504
予備費		—	—	—	—	—

資料：長寿介護課

6 企業会計決算及び予定額（病院事業）

単位：千円

区分	年度	令和5年度	令和6年度	令和7年度
		決算額	決算額	当初予算額
収益的収入		699,974	683,748	640,775
事業収益		699,974	683,748	640,775
医療収益		542,390	513,348	518,913
医療外収益		148,572	158,371	109,889
附帯事業収益		9,012	12,029	11,973
特別利益		—	—	—
収益的支出		711,947	760,063	821,266
事業費用		711,947	760,063	821,266
医療費用		667,381	722,396	796,989
医療外費用		32,890	23,943	8,981
附帯事業費用		8,960	13,724	15,296
特別損失		2,716	—	—
資本的収入		17,561	23,738	21,000
企業債入金		—	—	21,000
補助入金		—	—	—
繰入金		1,100	—	—
他会計負担金		14,371	23,738	—
その他		2,090	—	—
資本的支出		42,031	50,781	83,903
建設改良費		18,077	26,391	59,067
企業債償還金		23,954	24,390	24,836

資料：市立病院

7 企業会計決算及び予定額（水道事業）

単位：千円

区分	年度	令和5年度	令和6年度	令和7年度
		決算額	決算額	当初予算額
収益的収入		440,628	427,778	425,994
事業収益		440,628	427,778	425,994
営業収益		420,087	405,436	402,204
営業外収益		20,541	22,342	23,790
特別利益		—	—	—
収益的支出		377,429	381,355	410,590
事業費用		377,429	381,355	410,590
営業費用		328,519	337,105	372,467
営業外費用		48,910	44,250	37,023
特別損失		—	—	—
予備費		—	—	1,100
資本的収入		46,778	29,000	43,852
企業債入金		40,000	29,000	38,000
分担金		—	—	—
負担金		6,778	—	1,240
固定資産売却代金		—	—	—
国庫補助金		—	—	4,612
出資金		—	—	—
補助金		—	—	—
資本的支出		252,400	248,839	271,627
建設改良費		103,645	99,648	134,128
企業債償還金		148,755	149,191	137,499

資料：水道課

8 企業会計決算及び予定額（公共下水道事業）

単位：千円

区分	年度	令和5年度	令和6年度	令和7年度
		決 算 額	決 算 額	当 初 予 算 額
収 益 の 収 入		842,690	766,131	757,300
事 業 収 益		842,690	766,131	757,300
営 業 収 益		268,031	304,167	297,851
営 業 外 収 益		574,659	461,964	459,449
特 別 収 益		—	—	—
収 益 の 支 出		697,300	657,849	697,204
事 業 費 用		697,300	657,849	697,204
営 業 費 用		666,046	633,171	668,651
営 業 外 費 用		31,254	24,678	26,353
特 別 損 失		—	—	—
予 備 費		—	—	2,200
資 本 の 収 入		212,514	404,122	602,350
企 業 補 助 金		110,000	256,200	358,100
国 県 補 助 金		101,660	146,642	244,250
負 担 金 等		854	1,280	—
資 本 の 支 出		495,440	574,318	769,321
建 設 改 良 費		205,973	289,953	496,583
企 業 債 返 還 金		289,467	284,365	272,738

資料：水道課



枕崎の統計 2026

令和 8 年 3 月

発行/鹿児島県枕崎市 編集/枕崎市企画調整課

**We LOVE
MAKURAZAKI**