

枕崎の統計

平成17年刊行

枕崎市

は し が き

枕崎市統計書の平成17年度版をここに刊行いたします。

この統計書は、枕崎市の人口、産業、経済、社会、文教等のあらゆる分野にわたって、その基本的な統計資料を集約したものであります。

近年、統計は行政、企業経営あるいは諸計画立案の指針として、ますますその需要が高まってきております。

本書が、市勢の動向の的確な把握と現状の正しい認識に少しでもお役にたてば誠に幸いです。

また、本書の編さんにあたっては、だれにでも容易に利用できる統計書とするため、内容の改善、充実に努めましたが、不備、不完全な点が多々あると存じますので今後とも各位のご指導とごしっ正を得まして、より一層充実したものにしたいと考えております。

最後に、貴重な資料の提供、並びに格別のご協力を賜りました関係各位に対し厚くお礼申し上げます。

平成18年3月

枕崎市長 瀬戸口 嘉昭

市 民 憲 章

(昭和54年9月1日制定)

黒潮と太陽と緑の自然にはぐくまれたわたしたちのまち枕崎を、
さらに豊かで明るく美しくするためにみんなで力を合わせます。

1. わたしたちは、心もからだも健康な市民になります。
1. わたしたちは、お互いにきまりを守る市民になります。
1. わたしたちは、こぞって勤勉な市民になります。
1. わたしたちは、だれにでも親切な市民になります。
1. わたしたちは、すすんで教養を高める市民になります。



市 の 紋 章

(昭和24年9月制定)

枕崎市の紋章は、かつおの尾ひれに、まくらざきのマとMを組み合わせ、水産業を基盤にして発展する市勢を表象したものです。

市の花(きく)



市の木(ツバキ)



(昭和54年9月1日制定)

利用される方へ

- 1 資料の最終収録年は原則として平成17年及び平成17年度の事実を掲載していますが、資料の都合、統計表の形式などの理由により便宜収録期間を収縮しています。
- 2 統計表中特に注記しないかぎり、「年次」とあるのは（暦年1月～12月）を表し、「年度」とあるのは会計年度（4月～翌年3月）を表します。
- 3 数字の単位は各表とも左上に明記していますが、一見して明らかなものは省略しており、特別なもの、又は項目ごとに異なるものは、表頭内に掲げています。
- 4 各統計表の一般的説明は表ごとに左下に明記しています。
- 5 資料の出所は各統計表の左下に追記しています。
- 6 数字の単位未満は原則として四捨五入したため、総数とその内訳数の合計とは必ずしも一致しません。
- 7 本書に収録された数字で、すでに公刊された数字と相違するものは本書編さんの際訂正を加えたものです。
- 8 統計表中の一般的な符号の用途は次のとおりです。
 - 「0」・・・・・・単位未満
 - 「-」・・・・・・皆無又は該当数字なし
 - 「…」・・・・・・不明、不詳、算出不能
 - 「x」・・・・・・該当数字はあるが、秘密保護上公表を差し控えたもの
 - 「↓」・・・・・・減少
 - 「r」・・・・・・訂正及び改訂

統計資料についての疑義又は詳細は、各統計表の資料提供先又は本市企画調整課にご照会ください。

統 計 表 目 次

1 土地・気象		ページ			ページ
1	位置及び面積	1			
2	地目別土地面積の推移	2	37	農業の就業人口の動き	25
3	主な山と河川	2	38	所有耕地面積規模別農家数(川辺郡内)	26
4	気象の概況(気温・風速・日照時間)	3	39	農業労働力保有状態別農家数(川辺郡内)	26
5	戦後枕崎付近に接近した台風	4	40	耕種部門の生産額	27
			41	養蚕部門の生産額	27
			42	畜産部門の生産額	28
			43	養蜂部門の生産額	28
			44	農業総生産額の推移	29
			45	林業の生産額	29
			46	森林面積	29
			47	民有林(市有林と私有林)の樹齢別面積	29
2 人口			5 水産業		
6	人口の推移	5	48	漁業種類別漁船数	30
7	人口動態	6	49	漁船の動向	30
8	人口動態(県内・県外移動状況)	6	50	許可漁業の状況	31
9	川辺地区各市町の 面積・世帯・人口・人口密度	7	51	主要魚種別水揚高	31
10	人口集中地区人口	7	52	かつお漁船船籍別水揚高(枕崎港)	31
11	昼夜間人口と流入人口	8	53	沿岸漁業者の水揚高	32
12	年齢(5歳階級)、配偶関係 及び男女別15歳以上人口	8	54	仕向地別出荷量	32
13	老年人口(65歳以上)の推移	9	55	枕崎港利用漁船・船舶実数	32
14	年齢構造指数による国・県との比較	9	56	内水面漁業の状況	32
15	年齢階層別の人口の推移	9	57	漁業関係以外の海上移出入	33
16	年齢構造指数	9	58	並型漁礁設置状況	33
17	産業大分類別就業者	10	59	水産物加工品生産量(推計)	34
18	年齢別、常住地・従業地別 15歳以上就業者数	11	60	かつお節産地入札実績	35
19	枕崎市周辺市町の 常住地・従業地別就業者数	11	61	枕崎港の工事経過概要	36・37
20	枕崎市周辺市町の 常住地・従業地別労働力率	12			
21	労働力状態・男女別15歳以上就業者	13	6 鉱工業		
22	従業上の地位・男女別15歳以上就業者	13	62	工業の推移	38
23	産業・年齢別(5歳階級)就業者	14	63	製造品目別従業者・出荷額	39
24	年齢別・男女別人口 (平成12年10月1日国勢調査人口)	15・16	64	鉱業の生産額	39
25	年齢別・男女別人口 (平成16年4月1日住民基本台帳人口)	17・18			
26	住民基本台帳登録世帯人口(公民館別)	19	7 商業		
			65	一般商店の動き	40
			66	産業中分類別商店数・従業者数・ 販売額の推移	40
			67	産業中分類別従業者規模別商店数・ 従業者数・商品販売額・商品手持額・ 売場面積	41
			68	県内14市の商業の推移	42
3 事業所・企業			8 物価・消費・金融		
27	経営組織別事業所数及び従業者数	20	69	消費者物価指数(総合)(年平均)	43
28	産業大分類別事業所数 及び従業者数(民営)	20	70	消費者物価指数の推移(年平均)	43
29	産業大分類別・従業上の地位別・ 経営組織別事業所数及び従業者数	21・22	71	酒の消費状況	44
30	県下14市・郡内5町別、 事業所数及び従業者数	23	72	酒の四半期別消費状況	44
			73	たばこの消費状況	44
			74	金融機関数	45
4 農林業			75	金融機関勘定	45
31	農家数の動き	24	76	金融機関勘定の推移	45
32	経営耕地面積規模別農家数	24			
33	世帯員数別農家数	24			
34	農産物販売金額規模別農家数	25			
35	年齢別世帯員数	25			
36	就業状態別世帯員数	25			

9 土木・住宅・公園		14 教育・文化			
	ページ		ページ		
77	道路の状況	46	127 幼稚園の園児数・教職員数	66	
78	主な橋りょう	46	128 小学校の児童数・教職員数	66	
79	都市公園	47	129 中学生の生徒数・教職員数	66	
80	街路樹	48	130 小学校学年別、学級数・男女別児童数	67	
81	住宅の建築状況	48	131 中学校学年別、学級数・男女別生徒数	67	
10 運輸・通信			132 高等学校の生徒数・教職員数	67	
82	車種別保有自動車台数	49	133 奨学金の貸付状況	68	
83	市別自動車登録台数	50	134 体格の状況(身長)小学校	68	
84	電話普及状況	51	135 体格の状況(身長)中学校	68	
85	郵便物取扱数	51	136 体格の状況(体重)小学校	69	
86	テレビの受信契約数	51	137 体格の状況(体重)中学校	69	
11 社会保障・労働			138 体格の状況(座高)小学校	69	
87	社会福祉施設	52	139 体格の状況(座高)中学校	70	
88	身体障害者手帳交付状況	52	140 中学校卒業者の進路状況	70	
89	補装具交付修理状況	52	141 中学校卒業者の進路状況(学校別)	70	
90	扶助別扶助費支給状況	53	142 市内の事業所に就職した人	71	
91	保護の状況	53	143 市外の事業所に就職した人	71	
92	母子福祉資金の貸付状況	54	144 枕崎高等学校卒業者の進路状況	71	
93	寡婦福祉資金貸付状況	54	145 鹿児島水産高等学校卒業者の進路状況	71	
94	国民年金の受給者数	54	146 市内の事業所に就職した人	72	
95	国民年金保険料の収納(検認)状況	55	147 市外の事業所に就職した人	72	
96	国民年金被保険者の状況	55	148 市立図書館の蔵書数	72	
97	はり・きゅう等医療費助成の状況	55	149 市立図書館の分類別貸出冊数	72	
98	乳幼児医療費助成の状況	55	150 市立図書館の貸出冊数	73	
99	老人医療費の状況	55	151 市立図書館の月別利用者数	73	
100	福祉センター・地区公民館の利用状況	56	152 市民会館の利用状況	73	
101	心配ごと相談所の取扱状況	56	153 枕崎児童館の利用状況	73	
102	家庭児童相談室の取扱状況	56	154 片平山児童センターの利用状況	73	
103	要介護認定状況	57	15 選挙		
104	介護保険給付状況	57	155	有権者数の推移	74
105	国民健康保険加入状況	57	156	選挙別投票状況	75・76
106	国民健康保険税収納状況	57	157	校区别登録人員	77
107	国民健康保険税負担額の推移	58	158	投票区別登録人員	77
108	国民健康保険給付状況	58	16 消防・防災		
109	市立病院の診療状況	58	159	消防施設・装備	78
110	一般職業紹介状況	59	160	消防本部消防署職員数	78
12 保健・衛生			161	消防団員数	78
111	医療施設	60	162	火災発生状況	78
112	医療関係従事者数	60	163	救急車出動状況	78
113	予防接種の状況	60	164	交通事故の推移	79
114	予防接種の実施状況	60	165	時間別交通事故発生状況	79
115	結核健康診断	61	166	刑法犯の罪種別・発生・検挙率	79
116	結核健康診断実施状況	61	17 市民所得		
117	各種健康診査	61	167	市内総生産	80
118	成人病検診状況	62	168	市民所得推計の推移	81
119	死因別死亡者数	63	169	総人口1人当り所得推計の推移	81
120	ごみ処理の状況	64	170	市内総生産の推移	82
121	し尿収集の状況	64	171	県下14市の市民所得	82
122	火葬場の使用状況	64	18 議会・執行機関		
123	火葬場の市町別使用状況	64	172	市行政機構図	83
13 電気・上下水道			173	歴代議長・副議長在職期間	84
124	変電施設現況	65	174	議員名簿	85
125	上水道事業業務量	65	175	委員会構成	86
126	公共下水道普及状況	65			

(18 議会・執行機関のつづき)		ページ
176	議会の運営状況	86
177	委員会等の開催状況	86
178	歴代首長の在職期間	87
179	歴代助役の在職期間	87
180	歴代収入役の在職期間	87
19 財政		
181	決算額の推移	88
182	一般会計歳入歳出予算及び決算	89
183	特別会計歳入歳出予算及び決算 (国民健康保険)	90
184	特別会計歳入歳出予算及び決算 (老人保健)	90
185	特別会計歳入歳出予算及び決算 (公共下水道)	91
186	特別会計歳入歳出予算及び決算 (介護保険)	91
187	企業会計決算及び予定額 (病院事業)	92
188	企業会計決算及び予定額 (水道事業)	92

統計からみた市民の暮らし

(平成16年及び平成16年度)

転入




1日に 2.7 人

タバコ



成人1人当り 2,559 本

出生



1月に 14.9 人

世帯人口



1世帯 2.3 人

転出



1日に 2.8 人

酒類消費量



成人1人当り 61

死亡




1月に 27.4 人

自動車



1世帯に 1.7 台

市職員




市民 79 人に 1 人

消防職員



市民 561 人に 1 人

医師




市民 455 人に 1 人

交通事故



1月に 12.2 件

市税



市民1人 86,016 円

火災




1月に 2.1 件

救急車出動件数




1日に 2.7 件

犯罪



1月に 13.8 件

市の予算



市民1人 417,415 円

水道



1月に1世帯 23.4 m³

ゴミ収集量



1日に 18.2 トン

電話



1世帯に 1.1 台

注：世帯人口、市職員、消防職員は平成17年4月1日現在

1 土地・気象

1 位置及び面積

本市は、薩摩半島の南端に位置し、東は知覧町、北は川辺町、西は南さつま市に接し、南は黒潮流れる東シナ海に面し、その形状はほぼ五角形である。
市域には、東西12km、南北10kmで、総面積74.88km²となっている。

市 役 所 所 在 地		管 内 極 地
地 名	経 緯 度	
枕崎市千代田町27番地	東経 130° 17' 57"	東 東経 130° 22' 西 東経 130° 14' 南 北緯 31° 14' 北 北緯 31° 21'
	北緯 31° 16' 9"	
総 面 積	広 ば う	
	東 西	南 北
74.88km ²	12km	10km

*平成11年2月23日より、市の総面積が74.88km²（公有地水面埋立てによる）に変更。

*市役所所在地の経緯度は、「日本の市区町村位置情報要覧」により修正。

地勢： 本市の地勢は、市の北部にある主峰蔵多山から東西に延びる周辺の山地と、花渡川流域の中央平地、及び国見岳の南麓に広がる東西の両台地、それに枕崎港を中心とする海岸線に区分される。

蔵多山を主峰とする山系は東西に別れ、隣地市町との境界をなしている。南東に延びる一派は峯尾峠を越えて東に走り下山岳となり、また、峯尾峠から南に国見、更に延び岩戸山にいたる山系は、市の中央平地と東部台地との境目になっている。南西に延びる山系は奥ヶ平岳となり、南さつま市境となっている。

地質： 本市の地質は、下位から四万十層群層（砂岩・けつ岩互層）、新第三紀以降の火成活動に伴う火山性たい積岩類（南薩層群）、火山岩類（後南薩期火山岩類）、東南両台地の大部分を占めている上部阿多カルデラ噴出物・北部に分布する始良カルデラ噴出物及び本市全域を覆っている火山灰層から成っている。

分布状況を地域別にみると、金山・岩戸及び園見岳周辺には、南薩層群と呼ばれる火山性砕屑岩を主体とするたい積岩類が分布し、蔵多山山頂西部と木口屋北部には、かこうはん岩やセキエイはん岩の小規模な貫入岩体が露出し、金山の鉾床にはひん岩やセキエイの岩脈もあり、下山岳西腹底部より峰雄峠国見岳中腹にかけて、安山岩の角レキを含有する集塊岩や角レキ凝灰岩類が見られる。

2 地目別土地面積の推移

(単位：km²)

区分	総面積	田	畑	宅地	牧場	山林	原野	鉄道 軌道敷	雑地	道路 その他
平成7年	74.83	1.37	19.84	4.98	0.11	31.66	1.71	0.11	1.63	13.42
8年	74.83	1.32	20.02	4.98	0.11	31.52	1.72	0.10	1.63	13.43
9年	74.83	1.31	19.97	4.96	0.11	31.49	1.74	0.10	1.73	13.42
10年	74.83	1.30	19.94	4.95	0.11	31.49	1.73	0.10	1.76	13.45
11年	74.83	1.37	21.11	4.70	0.11	29.62	1.79	0.12	2.03	13.94
12年	74.83	1.37	21.29	4.93	0.00	29.76	1.84	0.08	3.35	12.21
13年	74.88	1.37	21.27	4.92	0.00	29.62	1.81	0.09	3.56	12.24
14年	74.88	1.37	21.25	5.06	0.00	29.69	1.81	0.09	3.54	12.07
15年	74.88	1.36	21.25	5.09	0.00	29.54	1.81	0.09	3.60	12.14
16年	74.88	1.36	21.13	5.13	0.00	29.38	1.80	0.09	3.58	12.41
17年	74.88	1.36	21.11	5.17	0.00	29.42	1.79	0.09	3.60	12.34

資料：市税務課

*総面積は国土交通省国土地理院の「全国都道府県市町村別面積調」による。

*各地目別面積は、市税務課の「固定資産の価格等の概要調査」による。

3 主な山と河川

名 称	標 高
	m
蔵 多 山	475.40
下 山 岳	415.80
国 見 岳	395.90
岩 戸 山	244.00
奥ヶ平 岳	448.80
宗 前 岳	221.00
園 見 岳	262.40

名 称	長 さ	起 点
	km	
花 渡 川	11.5	南さつま市加世田津貫神河
中 洲 川	2.7	枕崎市東鹿籠字沸騰澤津
馬 追 川	2.6	〃 西鹿籠字瀬ヶ七
金 山 川	1.6	〃 東鹿籠字猪之澤原
尻 無 川	2.4	〃 枕崎字木原一里塚東

河川： 本市は三方を山に囲まれており、その山幅は狭く、海に面しているため、市内を流れる河川は、南さつま市加世田津貫の神河に源を発する花渡川（流程約12km、流域面積50km²）を除くと、流程約2～3kmの小流（中洲川・馬追川・金山川・尻無川）が分布している。

平地： 本市の平地は、東部の台地、中央の低地、西部の台地に大別されており、東部台地は、南薩台地の西端に位置する別府台地で畑作農業地帯となっている。中央低地は、花渡川流域を中心として早くから開けた地区で、市街地もこの区域内にあり、古くから行政の中心地をなしてきた。西部台地は、花渡川本流の西方、国見岳の南に広がる平野で立神台地とも呼ばれ、地質は火山灰層であり市内では最も肥沃な畑作地帯をなしている。

海岸： 海岸線は、市の南に広がる東シナ海に面して、東西のおよそ16kmあり、比較的単調な海岸線となっている。

4 気象の概況(気温・風速・日照時間)

区分	平均気温(℃)			気温の極(℃)		風速(m/s)		日照時間 (h)	降雨量(mm)		平均湿度 (%)
	平均	最高	最低	最高	最低	平均	最大		雨量	一日最大	
平成											
7年	17.5	21.3	13.7	34.0	-0.6	4.1	24.7	1,962.6	2,124.5	141.0	74
8年	17.8	21.7	14.0	34.1	-3.3	4.2	33.5	1,905.0	1,971.0	214.0	74
9年	18.2	21.9	14.3	34.3	-1.5	4.2	49.0	2,039.7	1,785.0	230.5	74
10年	19.2	22.9	15.7	33.7	-0.9	3.9	37.7	1,819.2	2,355.0	268.5	76
11年	18.2	22.0	14.6	32.4	0.2	4.4	51.4	1,788.0	2,618.5	149.0	74
12年	18.2	21.9	14.5	33.3	-1.7	4.2	31.2	1,943.7	2,475.0	232.5	73
13年	18.3	22.2	14.4	34.7	-1.8	4.1	30.1	2,004.0	2,097.5	191.0	72
14年	18.3	21.9	14.6	33.0	0.3	4.3	47.5	1,924.5	2,377.5	135.0	75
15年	18.3	22.0	14.7	33.1	-0.9	4.2	34.1	1,904.1	2,113.5	130.5	76
16年	18.5	22.9	14.0	34.3	-1.1	4.3	31.4	2,116.5	2,186.0	141.0	72
17年	17.7	22.2	13.0	33.6	-0.1	4.2	21.4	1,918.8	2,311.5	161.5	71
平成17年内訳											
1月	8.2	11.8	3.8	17.1	1.3	4.8	17.4	77.1	104.5	33.5	67
2月	9.3	17.1	3.5	21.3	0.6	5.2	14.6	79.5	202.0	44.0	67
3月	10.5	16.5	2.7	19.7	-0.1	4.9	14.2	160.9	232.0	70.5	67
4月	16.5	21.1	11.3	25.6	4.8	4.0	12.4	206.0	63.0	39.0	68
5月	19.7	22.0	16.4	27.4	11.0	3.7	10.7	200.9	253.0	78.0	70
6月	23.4	27.5	20.2	30.6	13.9	3.2	10.8	140.6	245.5	98.0	78
7月	27.0	29.3	23.2	33.6	21.4	3.7	10.2	175.2	293.5	101.5	79
8月	27.6	29.3	24.3	33.3	21.0	3.5	9.9	221.0	249.0	161.5	75
9月	26.1	28.8	23.1	32.7	19.2	4.2	21.4	232.4	293.5	148.5	73
10月	21.3	26.8	15.0	30.5	9.5	3.6	11.2	165.6	164.0	76.0	70
11月	15.4	23.1	9.8	25.9	5.4	4.0	10.8	155.8	118.5	38.5	67
12月	7.9	13.4	3.2	19.4	0.4	5.1	14.7	103.8	93.0	19.5	66

資料:気象庁(気象統計情報より)

* 気温の平均欄は日平均気温の月平均値・年平均値で、最高気温・最低気温の平均値でない。

5 戦後枕崎付近に接近した台風

名 称	年 月 日	気圧(hPa)	風 速 (m/s)		総雨量(mm)
			最 大	最大瞬間	
1960年 3号	35. 6. 11	986.4	25.7	35.7	94.2
1961年12号	36. 8. 2	991.0	27.5	42.3	75.1
1964年11号	39. 8. 1	981.5	26.3	47.4	105.5
14号	39. 8. 23	964.1	30.7	43.6	232.6
20号	39. 9. 24	957.3	39.2	57.2	169.0
1965年15号	40. 8. 6	975.8	36.6	50.0	69.4
1968年16号	43. 9. 24	977.5	37.5	50.1	77.5
1969年 9号	44. 8. 22	965.6	37.0	53.2	91.5
1970年 9号	45. 8. 14	990.1	25.7	35.7	136.0
1971年19号	46. 8. 4	949.3	30.2	41.8	257.5
23号	46. 8. 28	971.2	18.3	29.7	98.5
1972年 7号	47. 7. 25	994.1	19.0	30.0	16.5
1973年10号	48. 8. 15	997.1	18.3	31.7	5.5
1974年18号	49. 9. 8	985.9	28.8	40.1	41.0
1975年 2号	50. 7. 30	997.9	22.4	39.7	71.0
1976年17号	51. 9. 12	984.0	26.0	40.8	162.5
1977年 7号	52. 8. 24	988.5	15.4	24.3	21.0
9号	52. 9. 10	995.1	18.3	34.2	59.5
1978年 8号	53. 8. 2	986.7	15.2	28.5	199.0
1979年20号	54.10.19	999.3	22.4	39.6	160.5
1980年13号	55. 9. 11	968.9	19.8	33.2	111.5
19号	55.10.14	978.3	25.6	45.2	114.0
1981年18号	56. 9. 3	996.8	16.2	23.4	40.0
24号	56.10.22	996.2	14.9	25.3	16.5
1982年13号	57. 8. 26	969.7	19.0	38.8	182.5
1983年10号	58. 9. 28	994.1	17.9	29.0	111.0
1984年 7号	59. 7. 30	995.0	17.3	25.5	108.5
10号	59. 8. 21	992.6	17.2	32.0	66.5
1985年13号	60. 8. 31	959.7	25.4	56.4	78.0
1987年12号	62. 8. 30	993.7	21.9	37.1	2.5
1989年 6号	平成元. 6. 24	985.5	15.8	34.8	19.5
11号	元. 7. 28	965.4	23.3	43.6	274.0
22号	元. 9. 19	979.0	19.5	40.0	91.0
1990年19号	2. 9. 19	982.7	17.4	33.1	92.0
20号	2. 9. 29	992.7	18.4	32.5	93.0
21号	2.10. 7	986.0	18.7	35.2	151.5
1991年 9号	3. 7. 29	995.1	18.0	29.6	28.5
17号	3. 9. 14	995.4	22.0	40.8	55.5
19号	3. 9. 27	982.1	27.1	49.9	26.5
1992年10号	4. 8. 8	966.4	33.0	57.0	81.0
1993年 6号	5. 7. 29	993.6	17.6	29.5	15.0
7号	5. 8. 9	976.6	25.5	45.9	91.5
13号	5. 9. 3	939.7	29.2	55.6	313.0
1994年14号	6. 8. 13	988.9	21.1	44.7	58.0
1995年14号	7. 9. 23	990.7	24.7	39.8	81.0
1996年 6号	8. 7. 18	993.7	28.8	55.0	214.0
12号	8. 8. 14	988.0	33.5	55.2	173.0
1997年 8号	9. 6. 28	989.9	19.0	33.1	34.0
19号	9. 9. 16	986.6	24.5	49.0	405.5
1998年 6号	10. 9. 18	995.3	13.7	26.4	25.0
10号	10.10.17	974.8	20.2	37.7	129.5
1999年 5号	11. 7. 26	990.4	18.9	42.1	100.5
18号	11. 9. 23	979.2	29.9	51.4	102.0
2002年 9号	14. 7. 25	977.7	7.8	45.8	67.5
15号	14. 8. 30	987.4	15.6	47.5	28.5
2003年10号	15. 8. 8	972.9	17.6	34.1	77.0
2004年16号	16. 8. 29	950.7	13.5	58.1	141.0
18号	16. 9. 7	976.3	27.6	48.5	64.0
21号	16. 9. 29	976.9	31.4	51.4	44.5
23号	16.10.20	969.0	23.4	45.7	119.5
2005年14号	17. 9. 5	960.0	35.0	48.3	289.5

資料：市総務課

2 人 口

6 人口の推移

10月1日現在

区 分	世 帯 数	人 口			1世帯当 たり人員	人 口 密 度 (人/k m ²)	備 考
		総 数	男	女			
23年	7,212	33,846	15,909	17,937	4.69	454	8月1日常住人口調査
25年	7,484	34,480	16,388	18,092	4.61	462	第7回国勢調査
30年	7,998	35,546	16,975	18,571	4.44	476	第8回国勢調査
35年	8,338	33,511	15,934	17,577	4.02	449	第9回国勢調査
40年	8,652	31,464	14,603	16,861	3.64	422	第10回国勢調査
45年	9,171	30,084	13,965	16,119	3.28	403	第11回国勢調査
46年	9,212	29,870	13,876	15,994	3.24	400	推 計
47年	9,329	29,883	13,890	15,993	3.20	399	推 計
48年	9,399	29,542	13,756	15,786	3.14	396	推 計
49年	9,458	29,366	13,670	15,696	3.10	394	推 計
50年	9,554	29,685	13,833	15,852	3.11	398	第12回国勢調査
51年	9,615	29,765	13,880	15,885	3.10	399	推 計
52年	9,753	29,814	13,886	15,928	3.06	400	推 計
53年	9,896	29,828	13,943	15,885	3.01	400	推 計
54年	9,997	29,989	13,986	16,003	3.00	402	推 計
55年	10,121	30,060	14,018	16,042	2.97	403	第13回国勢調査
56年	10,183	29,978	13,960	16,018	2.94	402	推 計
57年	10,332	30,091	14,007	16,084	2.91	403	推 計
58年	10,440	30,101	14,016	16,085	2.88	403	推 計
59年	10,507	30,060	13,950	16,110	2.86	403	推 計
60年	10,509	30,099	13,963	16,136	2.86	403	第14回国勢調査
61年	10,599	29,981	13,886	16,095	2.83	402	推 計
62年	10,724	29,884	13,841	16,043	2.79	400	推 計
63年	10,729	29,647	13,693	15,954	2.76	397	推 計
平成元年	10,798	29,278	13,522	15,756	2.71	392	推 計
2年	10,576	28,794	13,235	15,559	2.72	385	第15回国勢調査
3年	10,581	28,517	13,089	15,428	2.70	381	推 計
4年	10,519	28,043	12,859	15,184	2.67	375	推 計
5年	10,533	27,809	12,722	15,087	2.64	372	推 計
6年	10,620	27,701	12,661	15,040	2.61	370	推 計
7年	10,524	27,640	12,647	14,993	2.63	369	第16回国勢調査
8年	10,588	27,354	12,503	14,851	2.58	366	推 計
9年	10,588	27,119	12,424	14,695	2.56	362	推 計
10年	10,631	26,924	12,311	14,613	2.53	360	推 計
11年	10,687	26,618	12,156	14,462	2.49	355	推 計
12年	10,593	26,317	11,980	14,337	2.48	351	第17回国勢調査
13年	10,628	26,127	11,849	14,278	2.46	349	推 計
14年	10,647	25,955	11,781	14,174	2.44	347	推 計
15年	10,665	25,742	11,675	14,067	2.41	344	推 計
16年	10,687	25,528	11,568	13,960	2.39	341	推 計
17年	10,685	25,150	11,376	13,774	2.35	336	第18回国勢調査

7 人口動態

(単位：人)

区分	自然動態			社会動態							増減 (a+b)
	出生	死亡	増減 (a)	転入			転出			増減 (b)	
				計	県内	県外	計	県内	県外		
6年	233	294	△ 61	1,085	651	434	1,159	711	448	△ 74	△ 135
7年	224	252	△ 28	1,061	612	449	1,161	726	435	△ 100	△ 128
8年	201	318	△ 117	997	576	421	1,172	730	442	△ 175	△ 292
9年	188	301	△ 113	1,034	650	384	1,114	654	460	△ 80	△ 193
10年	230	305	△ 75	1,021	662	359	1,148	666	482	△ 127	△ 202
11年	191	313	△ 122	812	488	324	1,024	636	388	△ 212	△ 334
12年	181	312	△ 131	980	572	408	1,057	625	432	△ 77	△ 208
13年	208	334	△ 126	964	591	373	1,066	668	398	△ 102	△ 228
14年	171	291	△ 120	920	521	399	948	569	379	△ 28	△ 148
15年	171	298	△ 127	927	562	365	1,059	628	431	△ 132	△ 259
16年	179	329	△ 150	983	551	432	1,014	633	381	△ 31	△ 181

*外国人登録者人口動態も含む

資料：市市民健康課

8 人口動態

(県内移動状況)

(単位：人)

区分	鹿児島市	川内市	鹿屋市	串木野市	指宿市	加世田市	坊津町	知覧町	川辺町	揖宿郡	日置郡	その他	総数
13年	234	12	22	5	13	43	35	30	9	23	21	138	585
	297	10	13	6	29	50	14	34	16	29	20	149	667
14年	214	18	5	2	13	31	45	25	7	18	23	112	513
	247	9	17	5	10	47	28	34	19	20	21	126	583
15年	228	16	8	3	17	39	39	19	18	19	11	127	544
	304	8	16	4	19	54	16	28	10	35	26	106	626
16年	210	10	7	6	23	34	41	20	15	17	40	126	549
	303	23	9	7	19	44	25	24	27	15	18	116	630

※平成16年11月より、川内市は薩摩川内市へ

(県外移動状況)

(単位：人)

区分	千葉県	東京都	神奈川県	愛知県	京都府	大阪府	兵庫県	福岡県	熊本県	宮崎県	鹿児島県	その他	総数
13年	12	34	20	12	5	45	23	72	19	9	585	82	918
	8	47	17	34	5	31	19	77	21	24	667	104	1,054
14年	6	40	31	29	2	24	22	56	15	9	513	97	844
	10	45	23	17	3	39	18	79	18	12	583	104	951
15年	11	29	14	18	5	22	18	63	10	19	544	95	848
	9	72	23	23	2	29	10	76	15	20	603	140	1,022
16年	7	38	22	18	8	37	12	54	12	21	549	83	861
	12	46	15	23	10	24	10	56	15	15	630	90	946

* 外国人登録者異動は含まない。上段は転入，下段は転出である。

9 川辺地区各市町の面積・世帯・人口密度

平成12年10月1日国勢調査

市町名	面積	世帯数	人口	男	女	人口密度	平成7年との比較		
							平成7年	増減数	増減率
	km ²	戸	人	人	人	人/km ²	人	人	%
枕崎市	74.88	10,593	26,317	11,980	14,337	351.5	27,640	△ 1,323	△ 4.8
加世田市	94.37	9,259	24,187	10,766	13,421	256.3	24,484	△ 297	△ 1.2
笠沙町	39.88	1,714	3,838	1,725	2,113	96.2	4,102	△ 264	△ 6.4
大浦町	38.19	1,332	2,991	1,303	1,688	78.3	3,236	△ 245	△ 7.6
坊津町	38.61	2,027	4,726	2,110	2,616	122.4	5,295	△ 569	△ 10.7
知覧町	120.19	5,579	13,886	6,352	7,534	115.5	14,136	△ 250	△ 1.8
川辺町	127.35	5,979	15,456	7,028	8,428	121.4	16,081	△ 625	△ 3.9
川辺地区計	533.47	36,483	91,401	41,264	50,137	171.3	94,974	△ 3,573	△ 3.8
鹿児島県	9,186.71	688,646	1,786,194	837,979	948,215	194.4	1,794,224	△ 8,030	△ 0.4

資料：平成12年国勢調査

10 人口集中地区人口

年次	人口		面積 (km ²)	人口密度 (人/km ²)
	人口(人)	増減(人)		
昭和60年	14,903	△ 950	3.1	4,807.4
平成2年	13,714	△ 1,189	3.1	4,423.9
平成7年	12,477	△ 1,237	3.1	4,024.8
平成12年	11,150	△ 1,327	3.1	3,596.8

資料：国勢調査

本市の平成12年の人口集中地区人口は1万1,150人で、平成7年より1,327人減少しており、市総人口に占める割合では45.1%となっている。また、面積は3.1平方キロメートルで、平成7年と同面積で、市の総面積に占める割合では、4.1%となっている。

一方人口集中地区の人口密度は3,608人となり、平成7年の4,064.2人と比べて減少した。注)人口集中地区(D・I・Ds)とは、各市町村の境界内で人口密度の高い調査区人口密度1平方キロメートル当り4,000人以上が隣接して、それが人口5,000人以上の地域を構成する地区のことである。この場合、国勢調査区を基礎単位地域としている。

11 昼夜間人口と流出入人口

(単位：人)

年次	夜間人口 (1)	本市からの 流出人口(2)			本市への 流入人口(3)			流入超過人口(4) (3) - (2)			昼間 人口 (5) (1)+(4)	昼間 人口 指数 (5)/(1)×100
		総 数	就業者	通学者	総 数	就業者	通学者	総 数	就業者	通学者		
平 2年	28,794	2,655	2,198	457	1,674	1,403	271	△ 981	△ 795	△ 186	27,813	96.6
平 7年	27,640	2,741	2,213	528	1,910	1,632	278	△ 831	△ 581	△ 250	26,809	97.0
平12年	26,317	2,771	2,239	532	2,002	1,668	334	△ 769	△ 571	△ 198	25,548	97.1

資料：国勢調査

注) 流出人口とは、枕崎市から他市町村へ通勤、通学する満15歳以上の人口。
 流入人口とは、常住する他市町村から枕崎市への通勤、通学している満15歳以上の人口。
 夜間人口は常住人口と同じ。

12 年齢(5歳階級)、配偶関係及び男女別15歳以上人口

年齢	15歳以上人口			男				女			
	総 数	男	女	未 婚	有配偶	死 別	離 別	未 婚	有配偶	死 別	離 別
平成7年	22,959	10,258	12,701	2,346	7,304	376	231	2,242	7,339	2,692	427
15～19歳	1,682	873	809	873	-	-	-	801	7	1	-
20～24	866	396	470	365	29	-	2	402	66	-	2
25～29	1,159	540	619	337	199	-	4	294	309	-	16
30～34	1,292	586	706	206	372	1	6	140	546	2	18
35～44	3,863	1,873	1,990	331	1,472	6	64	154	1,719	28	89
45～54	3,923	1,947	1,976	151	1,693	16	87	103	1,631	131	111
55～64	3,989	1,832	2,157	59	1,669	62	42	119	1,617	348	73
65歳以上	6,185	2,211	3,974	24	1,870	291	26	229	1,444	2,182	118
平成12年	22,515	10,022	12,493	2,347	6,979	393	301	2,222	7,004	2,741	524
15～19歳	1,489	791	698	791	-	-	-	694	3	-	1
20～24	931	412	519	357	54	-	1	419	92	-	8
25～29	1,021	466	555	301	157	-	8	307	227	-	21
30～34	1,245	598	647	227	355	1	15	167	443	3	34
35～44	2,909	1,363	1,546	305	1,006	3	48	176	1,276	15	79
45～54	4,335	2,182	2,153	239	1,800	26	117	107	1,793	93	160
55～64	3,735	1,734	2,001	89	1,522	46	76	89	1,510	303	98
65歳以上	6,850	2,476	4,374	38	2,085	317	36	263	1,660	2,327	123

資料：国勢調査

注) 15歳以上人口には、「不詳」を含むので、内訳の合計とは必ずしも一致しない。

13 老年人口(65歳以上)の推移

	平成 2 年	平成 7 年	平成 12 年
65歳以上の老人人口	5,262人	6,185人	6,850人
総人口に占める割合	18.3%	22.4%	26.0%

資料:国勢調査

※本市の平成12年の老年人口の割合は、26.0%(6,850人)で前回と比較すると、3.6ポイント(665人)の増加となっている。

14 年齢構造指数による国・県との比較

平成12年

区 分	年少(幼年)人口指数	老年人口指数	従属人口指数	老年化指数
枕 崎 市	24.3	43.7	68.0	180.2
鹿 児 島 県	25.5	36.6	62.1	143.6
全 国	21.4	25.5	46.9	119.1

15 年齢階層別人口の推移

区 分	年少人口(0歳~14歳)			生産年齢人口(15歳~64歳)			高齢人口(65歳以上)		
	総数	男	女	総数	男	女	総数	男	女
平成 2年	5,618	2,893	2,725	17,907	8,441	9,466	5,262	1,895	3,367
平成 7年	4,681	2,389	2,292	16,774	8,047	8,727	6,185	2,211	3,974
平成12年	3,802	1,958	1,844	15,665	7,546	8,119	6,850	2,476	4,374

資料:国勢調査

16 年齢構造指数

区 分	年少(幼年)人口指数	老年人口指数	従属人口指数	老年化指数
平成 2年	31.4	29.4	60.8	93.7
平成 7年	27.9	36.9	64.8	132.1
平成12年	24.3	43.7	68.0	180.2

資料:国勢調査

$$* \text{年少人口指数} = \frac{0 \sim 14 \text{歳人口}}{15 \sim 64 \text{歳人口}} \times 100$$

$$\text{老年人口指数} = \frac{65 \text{歳以上人口}}{15 \sim 64 \text{歳人口}} \times 100$$

$$\text{従属人口指数} = \frac{0 \sim 14 \text{歳人口} + 65 \text{歳以上人口}}{15 \sim 64 \text{歳人口}} \times 100$$

$$\text{老年化指数} = \frac{65 \text{歳以上人口}}{0 \sim 14 \text{歳人口}} \times 100$$

年齢構造指数について、過去3回の国勢調査で見えていくと、年少人口の構成比の低下、高齢人口構成比の増大という過程で推移している。このような傾向は少産少死型の人口構成の移行を意味しており、近年の家族計画による出生率の低下及び医学の進歩による死亡率の低下がその要因となっている。また従属人口指数(子供や老人を養う負担の度合い)は増加傾向にある。

17 産業大分類就業者

区分	平成2年国勢調査		平成7年国勢調査				平成12年国勢調査			
	総数	比率	総数	男	女	比率	総数	男	女	比率
総数	人 12,867	% 100.0	人 12,882	人 7,049	人 5,833	% 100.0	人 12,099	人 6,509	人 5,590	% 100.0
第1次産業	2,326	18.1	2,024	1,131	893	15.7	1,670	934	736	13.8
農業	1,866	14.5	1,628	762	866	12.6	1,402	677	725	11.6
林業	43	0.3	43	28	15	0.3	15	12	3	0.1
漁業	417	3.2	353	341	12	2.7	253	245	8	2.1
第2次産業	3,600	28.0	3,876	2,240	1,636	30.1	3,422	2,063	1,359	28.3
鉱業	53	0.4	71	64	7	0.6	22	20	2	0.2
建設業	1,088	8.5	1,206	1,044	162	9.4	1,108	965	143	9.2
製造業	2,459	19.1	2,599	1,132	1,467	20.2	2,292	1,078	1,214	18.9
第3次産業	6,941	53.9	6,979	3,675	3,304	54.2	7,004	3,510	3,494	57.9
卸売・小売業・飲食業	2,261	17.6	2,356	997	1,359	18.3	2,299	920	1,379	19.0
金融・保険業・不動産業	272	2.1	251	103	148	1.9	215	80	135	1.8
運輸・通信業	1,273	9.9	1,192	1,116	76	9.3	1,043	962	81	8.6
電気・ガス・熱供給・水道業	55	0.4	48	44	4	0.4	40	31	9	0.3
サービス業	2,651	20.6	2,712	1,120	1,592	21.1	2,966	1,205	1,761	24.5
公務	429	3.3	420	295	125	3.3	441	312	129	3.6
分類不能の産業	-	-	3	3	-	0.0	3	2	1	0.0

資料:国勢調査

18 年齢、常住地・従業地別15歳以上就業者数

平成12年10月1日現在

年齢別	常住地による就業者数 (A)			従業地による就業者数 (B)			移動率(B)/(A)100
	総数	本市で 従業	他市町村で 従業(流出)	総数	本市で 従業	他市町村に 常住(流入)	平成12年
総数	12,099	9,860	2,239	11,528	9,860	1,668	95.3%
15～19歳	121	89	32	113	89	24	93.4%
20～24	704	527	177	669	527	142	95.0%
25～29	817	659	158	801	659	142	98.0%
30～34	937	710	227	875	710	165	93.4%
35～44	2,368	1,845	523	2,272	1,845	427	95.9%
45～54	3,563	2,729	834	3,168	2,729	439	88.9%
55～64	2,233	1,976	257	2,239	1,976	263	100.3%
65歳以上	1,356	1,325	31	1,391	1,325	66	102.6%

資料：平成12年国勢調査

19 枕崎市周辺市町の常住地・従業地別就業者数

枕崎市周辺 市町別	A 常住地による就業者数 (A) = (a) + (c)			B 従業地による就業者数 (B) = (b) + (c)	
	総数	他市町で 従業(a)	自市町で 従業(c)	総数	うち他市町 に常住(b)
枕崎市	12,099	2,239	9,860	11,528	1,668
加世田市	10,569	2,458	8,111	11,516	3,405
笠沙町	1,378	484	894	1,132	238
大浦町	1,279	400	879	1,065	186
坊津町	1,917	813	1,104	1,307	203
知覧町	6,362	1,342	5,020	7,180	2,160
川辺町	7,214	1,875	5,339	6,949	1,610

資料：平成12年国勢調査

20 枕崎市周辺市町の常住地・従業地別労働力率

平成12年10月1日現在

枕崎市周辺 市町別	常 住 地				従 業 地		
	自給労働力率	労働力供給率	枕崎市への 供給労働力率		自給労働力率	労働力供給率	枕崎市への 労働力吸収率
	$\frac{(c)}{(A)} \times 100$	$\frac{(a)}{(A)} \times 100$	$\frac{\text{枕崎市で従業}}{(a)} \times 100$		$\frac{(c)}{(B)} \times 100$	$\frac{(b)}{(B)} \times 100$	$\frac{\text{枕崎市で常住}}{(b)} \times 100$
枕崎市	81.5	18.5	-	(人)	85.5	14.5	- (人)
加世田市	76.7	23.3	11.8	(289)	70.4	29.6	10.9 (372)
笠沙町	64.9	35.1	6.6	(32)	79.0	21.0	4.6 (11)
大浦町	68.7	31.3	5.5	(22)	82.5	17.5	7.5 (14)
坊津町	57.6	42.4	59.9	(487)	84.5	15.5	53.7 (109)
知覧町	78.9	21.1	15.0	(201)	69.9	30.1	18.1 (390)
川辺町	74.0	26.0	7.0	(131)	76.8	23.2	13.7 (221)

資料：平成12年国勢調査

21 労働力状態・男女別15歳以上就業者

区 分		平成2年 国勢調査	前 回 調査対比	平成7年 国勢調査	前 回 調査対比	平成12年 国勢調査	前 回 調査対比
総数	総 数	人 23,169	% 98.0	人 22,959	% 99.1	人 22,515	% 98.1
	労働力人口	13,369	96.6	13,417	100.4	12,671	94.4
	就 業 者	12,867	97.6	12,882	100.1	12,099	93.9
	完全失業者	502	76.4	535	106.6	572	106.9
	非労働力人口	9,792	100.1	9,540	97.4	9,841	103.2
男	総 数	人 17,877	% 96.8	人 10,258	% 57.4	人 10,022	% 97.7
	労働力人口	7,543	93.5	7,415	98.3	6,871	92.7
	就 業 者	7,170	94.5	7,049	98.3	6,509	92.3
	完全失業者	373	78.4	366	98.1	362	98.9
	非労働力人口	2,791	106.8	2,843	101.9	3,151	110.8
女	総 数	人 12,833	% 99.0	人 12,701	% 99.0	人 12,493	% 98.4
	労働力人口	5,826	100.8	6,002	103.0	5,800	96.6
	就 業 者	5,697	101.8	5,833	102.4	5,590	95.8
	完全失業者	129	71.3	169	131.0	210	124.3
	非労働力人口	7,001	97.6	6,697	95.7	6,690	99.9

資料：国勢調査

注) 総数には労働力状態「不詳」を含む。

22 従業上の地位・男女別15歳以上就業者

(単位：人)

区 分	総 数	雇 用 者	役 員	雇 用 の あ る 業 主	雇 用 の な い 業 主	家 族 従 業 者	家 庭 内 職 者
平成2年	計	12,867	8,425	369	506	2,144	1,423
	男	7,170	4,826	273	428	1,480	163
	女	5,697	3,599	96	78	664	1,260
平成7年	計	12,882	8,883	458	434	1,872	1,235
	男	7,049	4,905	333	340	1,318	153
	女	5,833	3,978	125	94	554	1,082
平成12年	計	12,099	8,626	508	451	1,447	1,020
	男	6,509	4,601	343	379	1,051	134
	女	5,590	4,025	165	72	396	886

資料：国勢調査

注) 総数には従業上の地位「不詳」を含む。

23 産業・年齢別(5歳階級)就業者

平成12年国勢調査

区 分	総 数	第 1 次 産 業			第 2 次 産 業		
		農 業	林 業	漁 業	鉱 業	建設業	製造業
総 数	12,099	1,402	15	253	22	1,108	2,292
15～19歳	121	2	-	3	-	11	27
20～24	704	21	-	9	-	73	79
25～29	817	29	-	13	1	64	138
30～34	937	40	2	9	1	76	163
35～39	1,015	48	-	10	-	73	205
40～44	1,353	76	-	18	2	140	273
45～49	1,814	122	3	52	6	210	361
50～54	1,749	135	4	78	8	194	323
55～59	1,240	151	5	28	4	120	300
60～64	993	211	-	12	-	87	246
65～69	664	237	-	17	-	45	105
70～74	436	206	1	4	-	10	50
75～79	191	99	-	-	-	5	17
80～84	53	24	-	-	-	-	3
85歳以上	12	1	-	-	-	-	2

区 分	第 3 次 産 業							分 類 不 能 の 産 業
	電気・ガス ・熱供給 ・水道業	運 輸 ・ 通 信 業	卸 売 ・ 売 業 ・ 飲 食 店	金 融 ・ 保 険 業	不 動 産 業	サ ー ビ ス 業	公 務 (他に分類さ れないも の)	
総 数	40	1,043	2,299	189	26	2,966	441	3
15～19歳	-	1	54	3	-	19	-	1
20～24	2	29	149	18	-	314	10	-
25～29	6	43	167	17	1	307	31	-
30～34	9	65	207	21	3	293	47	1
35～39	5	79	210	28	-	297	60	-
40～44	2	147	245	25	1	343	81	-
45～49	7	243	323	28	2	390	67	-
50～54	5	271	302	21	6	337	65	-
55～59	2	107	222	15	2	250	33	1
60～64	1	35	181	6	4	187	23	-
65～69	1	16	106	4	1	120	12	-
70～74	-	4	79	2	3	66	11	-
75～79	-	1	38	-	-	30	1	-
80～84	-	1	12	1	2	10	-	-
85歳以上	-	1	4	-	1	3	-	-

資料：総務省統計局

24 年齢別・男女別人口

平成12年10月1日国勢調査

年 齢	総 数	男	女	年 齢	総 数	男	女
	人	人	人		人	人	人
総 数	26,317	11,980	14,337				
0～4歳	1,026	543	483	25～29歳	1,021	466	555
0	191	90	101	25	191	95	96
1	196	107	89	26	214	93	121
2	200	105	95	27	211	101	110
3	220	120	100	28	189	78	111
4	219	121	98	29	216	99	117
5～9歳	1,262	622	640	30～34歳	1,245	598	647
5	234	108	126	30	212	99	113
6	251	129	122	31	266	115	151
7	257	111	146	32	263	114	149
8	257	131	126	33	281	158	123
9	263	143	120	34	223	112	111
10～14歳	1,514	793	721	35～39歳	1,295	594	701
10	270	146	124	35	263	129	134
11	273	140	133	36	248	119	129
12	319	173	146	37	248	107	141
13	323	175	148	38	247	108	139
14	329	159	170	39	289	131	158
15～19歳	1,489	791	698	40～44歳	1,614	769	845
15	344	174	170	40	283	127	156
16	385	211	174	41	329	165	164
17	380	216	164	42	295	130	165
18	247	127	120	43	363	178	185
19	133	63	70	44	344	169	175
20～24歳	931	412	519	45～49歳	2,177	1,074	1,103
20	164	74	90	45	402	191	211
21	173	84	89	46	402	192	210
22	181	77	104	47	410	187	223
23	205	77	128	48	517	283	234
24	208	100	108	49	446	221	225

資料：総務省庁統計局

つづき

平成12年10月1日国勢調査

年 齢	総 数	男	女	年 齢	総 数	男	女
	人	人	人		人	人	人
50～54歳	2,158	1,108	1,050	75～79歳	1443	484	959
50	465	253	212	75	320	118	202
51	516	266	250	76	306	115	191
52	489	261	228	77	272	90	182
53	450	216	234	78	298	89	209
54	238	112	126	79	247	72	175
55～59歳	1,791	830	961	80～84歳	882	271	611
55	289	129	160	80	212	63	149
56	384	188	196	81	194	55	139
57	337	149	188	82	175	63	112
58	380	187	193	83	175	56	119
59	401	177	224	84	126	34	92
60～64歳	1,944	904	1,040	85～89歳	537	130	407
60	356	173	183	85	124	26	98
61	377	171	206	86	131	36	95
62	392	188	204	87	91	29	62
63	415	197	218	88	104	18	86
64	404	175	229	89	87	21	66
65～69歳	1,942	847	1,095	90～94歳	196	30	166
65	377	173	204	90	52	10	42
66	382	170	212	91	64	9	55
67	425	187	238	92	35	7	28
68	370	161	209	93	26	4	22
69	388	156	232	94	19	-	19
70～74歳	1,803	705	1,098	95～99歳	39	7	32
70	411	172	239	95	13	2	11
71	317	134	183	96	11	1	10
72	391	158	233	97	4	1	3
73	342	116	226	98	7	2	5
74	342	125	217	99	4	1	3
				100歳以上	8	2	6
				不 詳	-	-	-
				平均年齢	46	44	49

資料：総務省庁統計局

25 年齢別・男女別人口

平成17年4月1日現在住民基本台帳

年齢	総数	男	女	年齢	総数	男	女
	人	人	人		人	人	人
総数	25,793	11,922	13,871				
0～4歳	929	475	454	25～29歳	1,112	533	579
0	166	81	85	25	242	122	120
1	187	96	91	26	216	99	117
2	171	91	80	27	229	97	132
3	212	113	99	28	214	112	102
4	193	94	99	29	211	103	108
5～9歳	1,048	546	502	30～34歳	1,118	532	586
5	190	100	90	30	215	103	112
6	211	111	100	31	238	115	123
7	224	117	107	32	241	109	132
8	222	122	100	33	215	109	106
9	201	96	105	34	209	96	113
10～14歳	1,276	647	629	35～39歳	1,295	644	651
10	236	130	106	35	245	118	127
11	280	126	154	36	270	136	134
12	258	128	130	37	263	134	129
13	250	130	120	38	263	132	131
14	252	133	119	39	254	124	130
15～19歳	1,400	735	665	40～44歳	1,323	628	695
15	267	140	127	40	280	144	136
16	298	171	127	41	260	119	141
17	349	199	150	42	240	119	121
18	264	131	133	43	262	107	155
19	222	94	128	44	281	139	142
20～24歳	1,104	551	553	45～49歳	1,723	834	889
20	241	115	126	45	320	142	178
21	201	106	95	46	312	165	147
22	230	111	119	47	336	160	176
23	210	110	100	48	359	170	189
24	222	109	113	49	396	197	199

資料：市市民健康課

つづき

平成17年4月1日現在住民基本台帳

年齢	総数	男	女	年齢	総数	男	女
	人	人	人		人	人	人
50～54歳	2,232	1,137	1,095	75～79歳	1,557	571	986
50	392	190	202	75	323	140	183
51	429	207	222	76	317	118	199
52	446	220	226	77	311	113	198
53	497	276	221	78	315	104	211
54	468	244	224	79	291	96	195
55～59歳	2,069	1,069	1,000	80～84歳	1,171	361	810
55	483	250	233	80	267	101	166
56	492	261	231	81	233	76	157
57	531	280	251	82	240	72	168
58	313	151	162	83	243	68	175
59	250	127	123	84	188	44	144
60～64歳	1,811	829	982	85～89歳	583	146	437
60	315	133	182	85	140	38	102
61	346	166	180	86	142	36	106
62	380	165	215	87	109	32	77
63	385	188	197	88	111	22	89
64	385	177	208	89	81	18	63
65～69歳	1,901	875	1,026	90～94歳	262	54	208
65	339	152	187	90	76	11	65
66	385	173	212	91	59	20	39
67	389	193	196	92	45	9	36
68	394	172	222	93	49	6	43
69	394	185	209	94	33	8	25
70～74歳	1,809	747	1,062	95～99歳	63	8	55
70	347	147	200	95	29	3	26
71	382	182	200	96	14	2	12
72	367	149	218	97	10	1	9
73	335	128	207	98	9	2	7
74	378	141	237	99	1	0	1
				100歳以上	7	0	7

資料：市市民健康課

26 住民基本台帳登録世帯人口(公民館別)

平成17年4月1日現在

地区別		世帯数	人口	男	女	地区別	世帯数	人口	男	女		
総数		11,208	25,793	11,922	13,871							
金山校区	田布川	193	399	178	221	枕	桜木町	371	858	412	446	
	金山	86	164	73	91		高見町	246	562	253	309	
	金山住宅	35	82	40	42		汐見町	185	390	176	214	
	木口屋	41	62	28	34		折口町	78	183	78	105	
	界守	5	18	9	9		西本町	215	459	208	251	
	寺田	6	6	5	1		住吉町	128	276	113	163	
	計	366	731	333	398		千代田町	104	234	106	128	
桜山校区	山口	160	366	168	198	崎	緑町	276	550	249	301	
	小園	77	189	92	97		山手町	427	1,014	478	536	
	下園	58	138	64	74		東本町	159	326	138	188	
	宇都	112	257	127	130		港町	108	233	92	141	
	桜馬場	86	242	116	126		恵比須町	178	377	166	211	
	桜山住宅	39	123	57	66		中町	241	528	237	291	
	松下	46	88	39	49		旭町	154	314	135	179	
	瀬戸口	87	225	105	120		泉町	184	401	184	217	
	中村	54	113	52	61		新町	284	583	256	327	
	宝寿庵	215	450	193	257		宮前町	232	509	231	278	
	西堀	75	197	94	103		日之出町	257	613	286	327	
	籠原	46	114	55	59		木原	487	1,157	552	605	
	上竹中	39	88	42	46		岩戸	236	567	267	300	
	奥ヶ平	6	13	5	8		美初	19	31	11	20	
	道野	52	120	47	73		亀沢	250	592	277	315	
	流水	42	82	37	45		平田	124	301	144	157	
	山下	64	131	62	69		石ヶ嶺	101	244	119	125	
	湯穴	52	122	58	64		計	5,044	11,302	5,168	6,134	
	木場	262	581	283	298		別	東白沢	149	324	132	192
	木場住宅	16	31	13	18			西白沢	232	472	201	271
通山	45	107	46	61	板敷	350		730	331	399		
岩崎	219	519	252	267	俵積田	321		746	338	408		
富岡	98	213	91	122	中原	161		419	200	219		
潟山	147	341	158	183	瀬戸	7		17	11	6		
計	2,097	4,850	2,256	2,594	府	茅野		45	142	74	68	
立神校区	牧園	74	191	87	104	校	小塚	15	45	17	28	
	大塚	386	1,029	504	525		小松崎	22	57	27	30	
	大堀	420	1,051	510	541		下山	77	200	93	107	
	下野原	222	634	310	324		駒水	70	173	77	96	
	田中	194	483	218	265		真茅	99	196	83	113	
	田畑	135	345	168	177		山崎	45	112	47	65	
	塩屋	500	1,289	601	688		鹿水	50	50	50	0	
	春日	13	37	20	17		計	1,643	3,683	1,681	2,002	
	火之神	114	168	66	102							
	計	2,058	5,227	2,484	2,743							

資料：市市民健康課

3 事業所・企業

事業所・企業統計調査

全国の全ての事業所(個人の農林漁業及び家事サービス業並びに外国公務を除く)について、事業の種類・従業者規模等の基本的構造を明らかにし、経済諸施策・各種統計調査の基礎資料を得ることを目的に、5年毎(昭和61年までは3年毎に実施)に実施される。

27 経営組織別事業所数及び従業者数

区分	総数		民 営		国・公共企業体 地方公共団体	
	事業所数	従業者数	事業所数	従業者数	事業所数	従業者数
昭和53年	1,766	9,906	1,702	8,789	64	1,117
56年	1,805	10,363	1,741	9,214	64	1,149
61年	1,760	11,028	1,708	10,036	52	992
平成3年	1,699	11,136	1,647	10,047	52	1,089
8年	1,642	11,235	1,591	10,211	51	1,024
平成13年	1,557	10,717	1,494	9,689	63	1,028

資料:事業所・企業統計調査

28 産業大分類別事業所数及び従業者数(民営)

事業所数

区分	総数	農 業	林 業 狩 業	水 産 業	鉱 業	建 設 業	製 造 業	卸・小売業	金 保 融 業 險 業	不 動 産 業	運 輸 通 信 業	電 水 気 道 ガ ス 業	サ ー ビ ス 業
昭和53年	1,702	6	-	13	4	180	242	840	14	18	14	1	370
56年	1,741	7	-	11	3	172	250	873	17	23	23	2	360
61年	1,708		8		5	144	230	837	24	24	26	2	408
平成3年	1,647		9		5	123	242	786	28	24	29	2	399
8年	1,591		9		5	125	234	730	28	21	38	1	400
平成13年	1,494		8		3	111	209	682	30	23	42	1	385

従業者数

区分	総数	農 業	林 業 狩 業	水 産 業	鉱 業	建 設 業	製 造 業	卸・小売業	金 保 融 業 險 業	不 動 産 業	運 輸 通 信 業	電 水 気 道 ガ ス 業	サ ー ビ ス 業
昭和53年	8,789	32	-	269	58	1,145	2,631	2,665	259	22	207	2	1,499
56年	9,214	56	-	51	41	1,081	2,660	2,931	280	40	325	12	1,737
61年	10,036		151		58	953	2,905	2,861	302	37	607	11	2,151
平成3年	10,047		96		57	933	3,024	2,790	263	40	514	11	2,319
8年	10,211		135		56	1,045	2,593	3,056	249	41	522	10	2,504
平成13年	9,689		122		38	941	2,245	2,975	225	38	478	10	2,617

資料:事業所・企業統計調査

29 産業大分類別・従業上の地位別・経営組織別事業所数及び従業者数

区分	事業所数	従業者数			民 営			
					総数		1~4人	
		総数	男	女	事業所数	従業者数	事業所数	従業者数
	件	人	人	人	件	人	件	人
総数	1,557	10,717	5,342	5,375	1,494	9,689	1,024	2,084
農林漁業	8	122	110	12	8	122	5	15
鉱業	3	38	32	6	3	38	1	3
建設業	111	941	802	139	111	941	58	127
製造業	209	2,245	997	1,248	209	2,245	94	212
卸・小売業・飲食店	683	2,996	1,243	1,753	682	2,975	528	1,120
金融・保険業	30	225	65	160	30	225	16	30
不動産業	24	42	36	6	23	38	21	28
運輸・通信業	50	568	441	127	42	478	17	39
電気・ガス 熱供給・水道業	4	42	39	3	1	10	-	-
サービス業	420	3,187	1,318	1,869	385	2,617	284	510
公務 (他に分類されないもの)	15	311	259	52	-	-	-	-

資料：事業所・企業統計調査

民 営									国，地方公共団体	
5～9人		10～19人		20～29人		30人以上		派遣・下請 従業者のみ		
事業所数	従業者数	事業所数	従業者数	事業所数	従業者数	事業所数	従業者数	事業所数	事業所数	従業者数
件	人	件	人	件	人	件	人		件	人
232	1,506	134	1,756	46	1,097	54	3,246	4	63	1,028
1	8	-	-	1	28	1	71	-	-	-
-	-	1	15	1	20	-	-	-	-	-
27	192	15	200	5	121	6	301	-	-	-
41	272	38	513	19	456	17	792	-	-	-
97	607	34	428	10	230	9	590	4	1	21
4	23	8	108	1	27	1	37	-	-	-
2	10	-	-	-	-	-	-	-	1	4
8	51	10	151	2	45	5	192	-	8	90
-	-	1	10	-	-	-	-	-	3	32
52	343	27	331	7	170	15	1,263	-	35	570
-	-	-	-	-	-	-	-	-	15	311

資料：事業所・企業統計調査

30 県下14市郡内5町別、事業所数及び従業者数

平成13年10月1日

区 分	総 数			民 営		国・公共企業体 地方公共団体	
	事業所数	従業者数	1事業所当り 従業者数	事業所数	従業者数	事業所数	従業者数
鹿児島県	91,011	745,367	8.2	86,303	655,485	4,708	89,882
市 郡	55,051	484,972	8.8	53,292	433,829	1,759	51,143
郡 部	33,849	245,815	7.3	31,015	209,257	2,834	36,558
川 辺 郡	2,111	14,580	6.9	1,996	12,399	115	2,181
鹿児島市	29,229	266,563	9.1	28,633	242,585	596	23,978
川 内 市	3,764	37,359	9.9	3,626	33,727	138	3,632
鹿 屋 市	4,445	36,464	8.2	4,282	30,636	163	5,828
枕 崎 市	1,557	10,717	6.9	1,494	9,689	63	1,028
串 木 野 市	1,322	10,992	8.3	1,259	9,862	63	1,130
阿 久 根 市	1,463	10,657	7.3	1,393	9,683	70	974
名 瀬 市	2,924	18,612	6.4	2,800	15,612	124	3,000
出 水 市	1,970	17,730	9.0	1,877	15,471	93	2,259
大 口 市	1,134	10,058	8.9	1,059	8,744	75	1,314
指 宿 市	1,710	12,392	7.2	1,646	10,957	64	1,435
加 世 田 市	1,317	10,549	8.0	1,237	9,035	80	1,514
国 分 市	2,280	29,508	12.9	2,199	26,604	81	2,904
西 之 表 市	1,045	6,867	6.6	961	5,508	84	1,359
垂 水 市	891	6,504	7.3	826	5,716	65	788
笠 沙 町	167	891	5.3	147	667	20	224
大 浦 町	136	814	6.0	122	645	14	169
坊 津 町	278	1,112	4.0	243	721	35	391
知 覧 町	667	5,967	8.9	661	5,173	6	794
川 辺 町	863	5,796	6.7	823	5,193	40	603

資料：事業所・企業統計調査

4 農 林 業

31 農家数の動き

(単位：戸)

区 分	総世帯数	総農家数	専業農家	兼 業 農 家			自給的農家
				兼 計	第1種兼業	第2種兼業	
平成2年	10,836	1,409	670	739	207	532	※調査なし
平成7年	10,896	1,122	547	575	175	400	※調査なし
平成12年	11,084	994	323	353	177	176	318

資料：農業センサス

注) 総世帯数については2月1日現在住民基本台帳による

※2005年(平成17年)農林業センサス速報

総世帯数 11,268戸 総農家数 1,230戸 (販売農家626戸+自給的農家604戸)

32 経営耕地面積規模別農家数

(単位：戸・ha)

区 分	総農家数	例 外 規 定	0.3 未 満	0.3 ～0.5	0.5 ～1.0	1.0 ～1.5	1.5 ～2.0	2.0 ～2.5	2.5 ～3.0	3.0 ～5.0	5.0 以上
平 成 7 年	1,045	36	206	206	265	128	70	45	19	37	33

注) 例外規定農家とは、2月1日現在の経営耕地面積が10アール未満で調査期日前1年間の農業生産額が30万円以上である農家のことである。

平 成 1 2 年	農 家 総 数	例 外 規 定	0.3 未 満	0.3 ～0.5	0.5 ～1.0	1.0 ～1.5	1.5 ～2.0	2.0 ～2.5	2.5 ～3.0	3.0 以上
自 給 的 農 家	318	1	317	-	-	-	-	-	-	-
販 売 農 家	676	22	-	102	202	124	66	52	21	87

注) 例外規模農家とは、2月1日現在の経営耕地面積が30アール未満で調査期日前1年間の農業生産額が50万円以上ある農家のことである。

資料：農業センサス

33 世帯員数別農家数

世帯員数		1人	2人	3人	4人	5人	6人	7人	8人	9人	10人 以上	総農家数
農 家 数	平成7年	117	496	209	127	70	68	28	7	-	-	1,122
	平成12年	103	430	185	126	72	44	28	4	2	-	994

資料：農業センサス

34 農産物販売金額規模別農家数

(単位：戸)

計	15 万円未満	15～ 100 万円未満	100～ 200 万円未満	200～ 500 万円未満	500～ 1,000 万円未満	1,000～ 3,000 万円未満	3,000 万円以上
676	20	143	75	169	131	81	57

資料：2000年世界農林業センサス

35 年齢別世帯員数

(単位：人)

年齢区分	0 ～ 14歳	15 ～ 19歳	20 ～ 24歳	25 ～ 29歳	30 ～ 34歳	35 ～ 39歳	40 ～ 44歳	45 ～ 49歳	50 ～ 54歳	55 ～ 59歳	60 ～ 64歳	65 ～ 69歳	70歳 以上	合計
総数	245	168	88	87	105	93	143	211	161	234	297	352	708	2,892
男	123	84	46	41	60	43	72	111	76	93	138	163	345	1,395
女	122	84	42	46	45	50	71	100	85	141	159	189	363	1,497

資料：2000年世界農林業センサス

36 就業状態別世帯員数

(単位：人)

区分	合計	自営農業 だけに 従事した人	自営農業とその他の仕事に従事した人		その他の 仕事だけに 従事した人	仕事に 従事しな かった人	
		計	自営農業が 主の人	その他の 仕事の主の人			
総数	1,923	1,102	491	132	359	71	259
男	925	510	309	75	234	18	88
女	998	592	182	57	125	53	171

資料：2000年世界農林業センサス

37 農業の就業人口の動き

(単位：人・%)

区分	総数	a	男	b	女	c	農家の総人口	市の総人口
昭和55年	3,000	10.0	1,130	37.7	1,870	62.3	7,072	30,013
60年	2,778	9.0	1,078	38.8	1,700	61.2	5,943	30,863
平成2年	2,260	7.5	977	43.2	1,283	56.8	4,113	29,936
7年	1,747	6.1	765	43.8	982	56.2	3,254	28,474
12年	1,234	4.5	585	47.4	649	52.6	2,892	27,189

資料：農業センサス

注) 市の総人口は、2月1日現在の住民基本台帳人口による。

表中 a は、市の総人口に占める農業就業人口割合。b・c は、男女別構成割合。

38 所有耕地面積規模別農家数(川辺郡内)

区 分	計	所 有 耕地なし	0.1ha 未満	0.1 ～ 0.3	0.3 ～ 1.0	1.0 ～ 2.0	2.0 ～ 3.0	3.0 ～ 5.0	5.0 以上
枕 崎 市	994	14	11	244	421	198	56	34	16
加 世 田 市	1,316	44	67	593	524	59	17	12	—
笠 沙 町	160	3	14	70	42	15	3	5	8
大 浦 町	381	10	5	124	191	37	7	5	2
坊 津 町	273	12	22	116	104	17	2	—	—
知 覧 町	1,325	23	8	199	499	306	164	96	30
川 辺 町	1,524	20	27	448	774	198	25	22	10

資料：2000年世界農林業センサス

39 農業労働力保有状態別農家数(川辺郡内)

(単位：人)

区 分	総 農 家 数	専 従 者 な し	専 従 者 は 男子のみ	専 従 者 は 女子のみ	男女専従者のいる農家数		
					男 子 専 従 者 1 人	男 子 専 従 者 2人以上	
枕 崎 市	994	417	106	114	357	308	49
加 世 田 市	1,316	802	133	129	252	228	24
笠 沙 町	160	90	14	15	41	37	4
大 浦 町	381	233	43	36	69	62	7
坊 津 町	273	116	41	40	76	68	8
知 覧 町	1,325	654	128	102	441	364	77
川 辺 町	1,524	1,118	112	41	253	223	30

資料：2000年世界農林業センサス

40 耕種部門の生産額

(単位:ha・ト・千本・千円)

区 分	平成15年度			平成16年度		
	作付面積	生産量	生産額	作付面積	生産量	生産額
総 生 産 額	1,670	—	6,677,444	1,674	—	7,486,507
水 稲	72	279	73,122	67	280	73,505
陸 稲	1	1	294	1	1	294
麦 類	0	1	25	0	0	0
甘 藷	518	14,771	737,768	558	18,233	1,009,490
雑 穀	6	4	813	6	4	813
茶	590	1,875	2,919,475	599	2,094	3,549,601
な た ね	0	0	39	0	0	39
煙 草	28	58	111,595	24	59	109,559
ス テ ビ ア	—	—	—	—	—	—
施 設 野 菜	4	63	30,352	5	68	33,006
露 地 早 出 し 野 菜	63	662	357,868	60	528	215,881
露 地 夏 秋 野 菜	95	2,789	207,590	76	2,267	151,868
一 般 野 菜	31	624	62,482	28	543	68,137
施 設 花 き	88	千本 33,513	1,890,158	89	千本 31,899	1,995,931
一 般 花 き	5	1,348	53,034	4	1,140	52,500
花 木	6	142	26,554	6	144	30,240
温 州 み か ん	9	176	29,085	9	185	32,568
ぼ ん か ん	22	180	30,950	20	202	34,627
タ ン カ ン	25	351	115,820	25	324	93,377
そ の 他	22	16	30,421	22	79	35,071
飼 料 作 物	86	4,786	—	76	4,294	—

資料:市農政課

41 養蚕部門の生産額

区 分	平成15年度			平成16年度		
	作付面積	生産量	生産額	作付面積	生産量	生産額
養 蚕	ha 0.3	ト —	千円 —	ha 0.3	ト —	千円 —

資料:市農政課

4 2 畜産部門の生産額

(生産額単位:千円)

区 分		平成15年度			平成16年度		
		生産頭羽数	生産量	生産額	生産頭羽数	生産量	生産額
総生産額		—	—	3,899,683	—	—	4,214,015
乳用牛	子牛	—	142頭	5,544	—	142頭	6,600
	生乳	212	1,574ト	135,858	212	1,582ト	138,741
	廃牛	42	14ト	2,964	42	14ト	2,964
肉用牛	子牛	164	144頭	32,288	348	306頭	77,895
	和牛肥育	1,599	629ト	843,623	1,622	654ト	973,837
	乳用肥育	40	16ト	6,015	86	34ト	12,895
	廃牛	23	8ト	3,455	50	17ト	7,489
豚	子豚	67	1,273頭	18,045	66	1,254頭	17,775
	肉豚	64,458	4,660ト	2,222,963	68,240	4,934ト	2,362,303
	廃豚	878	108ト	19,458	882	108ト	19,512
採卵鶏	食卵	43,900	795ト	106,238	27,150	491ト	77,936
	廃鶏	17,747	17,747羽	53	10,976	10,976羽	33
ブロイラー		747,516	1,848ト	350,665	677,492	1,885ト	360,035
種鶏	種卵	28,100	4,637千個	143,732	28,250	4,803千個	146,476
	食卵	—	—	—	—	—	—
	廃鶏	28,200	28,200羽	8,782	27,400	27,400羽	9,524

資料:市農政課

4 3 養蜂部門の生産額

区 分	平成15年度			平成16年度		
	飼養群数	生産量	生産額	飼養群数	生産量	生産額
養蜂(はちみつ)	群	ト	千円	群	ト	千円
	180	4	3,240	200	4	3,600

資料:市農政課

44 農業総生産額の推移

(単位:千円)

区 分	平成13年度	平成14年度	平成15年度	平成16年度
総 額	10,685,873	10,095,750	10,580,367	11,704,122
養 蜂 部 門	3,600	3,600	3,240	3,600
耕 種 部 門	6,757,463	6,248,290	6,677,444	7,486,507
養 蚕 部 門	228	240	0	0
畜 産 部 門	3,924,582	3,843,620	3,899,683	4,214,015

資料:市農政課

45 林業の生産額

区分	平成15年度		平成16年度	
	生産量	生産額	生産量	生産額
総 生 産 額		千円		千円
す ぎ 材	655m ³	7,860	648m ³	7,387
ひ の き 材	40m ³	664	30m ³	417
ま つ 材	0m ³	-	-	-
広 葉 樹 材	0m ³	-	-	-
パ ル プ	0m ³	-	-	-
薪	573,000束	57,300	504,000束	50,400
木 炭	3,500kg	595	3,000kg	519
竹 材	4,000束	1,634	4,000束	1,861
す ぎ 苗	47,000本	4,230	22,000本	1,386
ひ の き 苗	0本	-	-	-
ま つ 苗	5,000本	910	-	-
く ぬ ぎ 苗	1,000本	70	-	-
き の こ 類	4,100kg	3,481	3,700kg	3,226
た け の こ	5,163kg	558	6,550kg	583
し いた け 原 木	20m ³	800	28m ³	1,120
つ わ ぶ き	2,387kg	1,136	2,072kg	850
し き み	900束	7,083	540束	4,252

資料:市農政課

46 森林面積

平成17年3月末日現在 (単位:ha)

区 分	総 数	人 工 林				天 然 林			
		針 葉 樹	広 葉 樹	針 葉 樹	広 葉 樹	竹 林	伐 採 地	未 立 木 地	そ の 他
総 数	3,176	1,299	62	4	1,729	15	0	69	-
国 有 林	35	-	-	4	18	-	-	13	-
市 有 林	224	158	2	-	66	-	-	-	-
私 有 林	2,917	1,141	60	0	1,645	15	0	56	-

資料:市農政課

47 民有林(市有林と私有林)の樹齢別面積

平成17年3月末日現在 (単位:ha)

区 分	人 工 林											天 然 林					
	総 数	5 年 生 以 下	6	11	16	21	26	31	36	41	46 年 生 以 上	総 数	10 年 生 以 下	11	21	41 年 生 以 上	
総 数	3,072	1,361	4	58	48	122	184	248	251	183	90	173	1,711	14	38	763	896

資料:市農政課

5 水 産 業

48 漁業種類別漁船数

平成17年4月1日現在

漁業種類 トン数階層		合 計		か つ お 一 本 釣 り 漁 業		一 本 釣 り は え な わ 漁 業		す ぐ い か 定 網 漁 業	
		隻 数	総トン数	隻 数	総トン数	隻 数	総トン数	隻 数	総トン数
動 力 漁 船	総数	163	4,082.4	6	2,994.0	125	326.5	8	33.3
	5トン未満	138	204.6	—	—	114	158.9	5	7.6
	5～10 "	11	75.2	—	—	7	46.0	2	13.7
	10～20 "	6	93.6	—	—	3	51.6	1	12.0
	20～50 "	—	—	—	—	—	—	—	—
	50～100 "	1	70.0	—	—	1	70.0	—	—
	100～200 "	—	—	—	—	—	—	—	—
200トン以上	7	3,639.0	6	2,994.0	—	—	—	—	

つづき

漁業種類 トン数階層		固定式 流 刺網漁業		官 公 庁 船		そ の 他	
		隻 数	総トン数	隻 数	総トン数	隻 数	総トン数
動 力 漁 船	総数	20	60.4	3	667.3	1	0.9
	5トン未満	17	33.8	1	3.3	1	0.9
	5～10 "	2	15.6	—	—	—	—
	10～20 "	1	11.0	1	19.0	—	—
	20～50 "	—	—	—	—	—	—
	50～100 "	—	—	—	—	—	—
	100～200 "	—	—	—	—	—	—
200トン以上	—	—	1	645.0	—	—	

資料：市水産商工課

49 漁船の動向

年 トン数階層		平成12年		平成13年		平成14年	
		隻 数	総トン数	隻 数	総トン数	隻 数	総トン数
動 力 漁 船	総 数	160	3,977.4	160	4,041.2	164	4,231.7
	5トン未満	138	232.0	137	225.8	140	218.2
	5～10 "	8	57.5	8	57.5	8	57.5
	10～20 "	5	81.6	5	81.6	5	81.6
	20～50 "	—	—	—	—	—	—
	50～100 "	2	146.3	3	216.3	4	235.3
	100～200 "	—	—	—	—	—	—
200トン以上	7	3,460.0	7	3,460.0	7	3,639.0	

つづき

年 トン数階層		平成15年		平成16年		平成17年	
		隻 数	総トン数	隻 数	総トン数	隻 数	総トン数
動 力 漁 船	総 数	163	4,256.4	167	4,262.6	163	4,082.4
	5トン未満	136	206.1	138	200.4	138	204.6
	5～10 "	9	63.4	11	75.3	11	75.2
	10～20 "	8	131.6	8	131.6	6	93.6
	20～50 "	0	0.0	0	0.0	0	0.0
	50～100 "	3	216.3	3	216.3	1	70.0
	100～200 "	0	0.0	0	0.0	0	0.0
200トン以上	7	3,639.0	7	3,639.0	7	3,639.0	

資料：市水産商工課

50 許可漁業の状況

平成17年4月1日現在

漁業種類	件数	操業期間	主な漁獲物
きびなご流網	14	周年	きびなご
とびうお流網	4	7月～11月	とびうお
かじき流網	5	周年	ばしょうかじき
雑魚建網	9	周年	たい、ヒラメ、瀬物
潜水器	21	3月～10月	トサカノリ、ツノマタ
すくい網	1	12月～5月	きびなご
小型機船底曳網	1	4月～12月	タカエビ
かご(雑魚かご)	1	周年	たい、瀬物

資料：市水産商工課

51 主要魚種別水揚高

(単位：トン・千円)

区分	平成14年		平成15年		平成16年	
	数量	金額	数量	金額	数量	金額
総数	121,319	13,182,348	114,254	10,947,233	120,984	12,370,552
かつお類	77,242	8,343,059	61,058	6,046,633	78,747	8,134,634
まぐろ類	12,690	1,558,068	15,409	1,873,047	16,329	2,052,538
あじ類	14,359	1,535,498	14,317	1,261,776	11,370	881,937
さば	14,052	1,105,363	22,320	1,371,046	12,861	924,818
ぶり	203	113,538	109	74,930	104	59,860
いわし	1,946	223,088	392	69,487	799	102,359
その他	827	303,734	650	250,314	774	214,406

資料：市水産商工課 ※かつお類は、輸入鰹を含む。あじ類は、あじとむろあじ。

52 かつお漁船船籍別水揚高(枕崎港)

(単位：隻・トン・千円)

区分		平成12年	平成13年	平成14年	平成15年	平成16年
総数	延隻	396	233	244	248	189
	数量	38,496	33,155	27,985	23,409	41,703
	金額	4,018,662	4,075,197	3,398,725	2,377,156	4,672,411
地元船	延隻	15	16	15	9	16
	数量	5,461	5,475	4,963	2,366	4,431
	金額	1,130,146	884,486	854,871	346,363	879,706
坊泊船	延隻	-	-	-	0	0
	数量	-	-	-	0	0
	金額	-	-	-	0	0
山川船	延隻	-	-	-	0	0
	数量	-	-	-	0	0
	金額	-	-	-	0	0
その他 県内船	延隻	2	-	-	1	3
	数量	7	-	-	4	15
	金額	439	-	-	509	1,326
県外船	延隻	379	217	229	238	170
	数量	33,028	27,680	23,022	21,039	37,257
	金額	2,888,077	3,190,711	2,543,854	2,030,284	3,791,379

資料：市水産商工課

53 沿岸漁業者の水揚高

(単位：人・千円・kg)

区 分	平成12年	平成13年	平成14年	平成15年	平成16年
従業者数	71	71	69	65	71
金額	155,455	208,071	173,711	134,617	132,101
数量	427,497	551,179	346,348	356,353	325,854

資料：市水産商工課

54 仕向地別出荷量

(単位：トン)

区 分	総 数	地元鮮魚	地元加工	県内出荷	県外出荷
平成12年	63,047	332	35,442	12,595	14,678
平成13年	122,391	241	68,275	13,300	40,575
平成14年	121,318	316	89,792	7,409	23,801
平成15年	114,254	338	72,797	12,300	28,819
平成16年	120,984	296	85,822	11,379	23,487

資料：市水産商工課 ※平成12年は輸入鰹は含まない

55 枕崎港利用漁船・船舶実数

区 分	総 数		漁 船		船 舶	
	隻	ト ン	隻	ト ン	隻	ト ン
平成12年	1,299	98,236	1,013	29,741	286	68,495
平成13年	1,150	101,493	851	25,915	299	75,578
平成14年	1,073	113,433	782	25,722	291	87,711
平成15年	949	107,909	670	22,053	279	85,856
平成16年	895	75,563	645	19,402	250	56,161

資料：市水産商工課

56 内水面漁業の状況

(単位：kg・千円)

区 分	平成14年度		平成15年度		平成16年度	
	数 量	金 額	数 量	金 額	数 量	金 額
総 数	0.5	54	-	-	-	-
うなぎ	-	-	-	-	-	-
こい	-	-	-	-	-	-
しらす	0.5	54	-	-	-	-

資料：市水産商工課

57 漁業関係以外の海上移出入

区分	移 出			移 入		
	トン数	仕向港	主な品目	トン数	仕向港	主な品目
8年	335,167	日比, 竹原, 宮崎, 佐賀関	//	179,383	長崎, 大分, 菊間	//
9年	263,220	日比, 竹原, 宮崎, 佐賀関	//	188,405	長崎, 大分, 菊間, 水島	//
10年	221,051	日比, 竹原, 宮崎, 佐賀関	//	271,517	長崎, 大分, 菊間, 水島	//
11年	248,102	日比, 竹原, 宮崎, 佐賀関	//	324,669	長崎, 大分, 菊間, 水島	//
12年	238,805	日比, 竹原, 宮崎, 佐賀関	//	237,951	長崎, 大分, 菊間, 水島	//
13年	247,544	日比, 竹原, 宮崎, 佐賀関	//	203,156	長崎, 大分, 菊間, 水島	//
14年	212,331	日比, 竹原, 宮崎, 佐賀関	//	155,180	長崎, 大分, 菊間, 水島	//
15年	182,563	日比, 竹原, 宮崎, 佐賀関	//	139,502	長崎, 大分, 沖縄, 韓国	//
16年	211,960	日比, 竹原, 宮崎, 佐賀関	//	155,698	長崎, 大分, 沖縄, 韓国	//

資料：市水産商工課

58 並型魚礁設置状況

(単位：個・千円)

区分	設置箇所			底質	m ³	事業費
昭和58年度	塩浦突端から真方位	180°	1,000mのところ	砂れき	461	5,454
昭和60年度	山立神突端から真方位	136°	700mのところ	//	407	6,180
昭和63年度	山立神突端から真方位	115°	950mのところ	//	418	5,964
平成元年度	山立神突端から真方位	97°	1,200mのところ	//	441	6,304
平成3年度	山立神突端から真方位	86°	1,500mのところ	//	448	7,293
平成5年度	山立神突端から真方位	84°	1,700mのところ	//	438	9,060
平成9年度	山立神突端から真方位	89°	2,000mのところ	//	1,227	25,800

資料：市水産商工課

59 水産加工品生産量(推計)

(単位：トン・千円)

区 分		平成 14 年		平成 15 年		平成 16 年	
		数 量	金 額	数 量	金 額	数 量	金 額
総 数		28,125	19,381,414	28,505	18,575,309	30,261	19,115,226
塩 臈 塩 干 品	干 あ じ	11	10,350	37	14,000	13	5,376
	干 さ ば	2	2,175	25	10,000	16	6,144
	か つ お 腹 皮	221	98,181	233	105,419	243	82,201
	そ の 他	12	19,293	12	6,052	0	52
	小 計	246	129,999	307	135,471	272	93,773
節 類	か つ お 節	14,248	13,282,400	13,575	11,971,640	15,362	13,462,213
	け ず り 節	213	380,720	187	313,182	214	290,667
	か つ お 生 利 節	69	68,864	106	106,215	61	60,832
	さば節・その他雑節	3,038	2,113,920	3,259	2,443,650	1,951	1,463,400
	小 計	17,568	15,845,904	17,127	14,834,687	17,588	15,277,112
練 製 品	か ま ぼ こ	71	57,255	71	58,744	74	57,496
	さ つ ま あ げ	691	360,246	740	378,556	739	359,623
	そ の 他	189	94,500	150	75,000	160	80,000
	小 計	951	512,001	961	512,300	973	497,119
冷 凍 冷 蔵 品	かつおフィーレパック	232	218,417	166	157,481	288	292,689
	シ ビ フ ィ ー レ	52	40,113	56	32,887	65	37,866
	た た き	1,365	1,212,760	1,373	1,332,589	1,216	1,203,562
	そ の 他 冷 凍 食 品	59	26,123	89	82,091	270	145,365
	小 計	1,708	1,497,413	1,684	1,605,048	1,839	1,679,482
水 産 の 加 工 品 の	塩 辛	92	60,806	93	70,019	74	60,644
	く ん せ い	0	0	0	0	0	0
	味噌節等味付節	127	143,881	98	145,719	148	147,268
	そ の 他 の 食 品	719	585,559	728	528,218	286	358,973
	小 計	938	790,246	919	743,956	508	566,885
加 飼 工 肥 料 調 そ 味 の 料 他	魚 油	733	61,778	759	71,223	1,134	102,479
	フィッシュ・ソリュブル	1,486	16,549	1,705	28,316	2,358	51,142
	魚 粕	3,633	114,084	4,121	235,342	4,685	431,189
	魚 粉	0	0	0	0	0	0
	エキス フレーバー	862	413,440	922	408,966	904	416,044
	小 計	6,714	605,851	7,507	743,847	9,081	1,000,854

資料：市水産商工課

※ただし、冷凍水産物を除く。

60 かつお節産地入札実績

(単位:kg・千円・円/kg)

区分	第53回	第54回	第55回	第56回	第57回	第58回	第59回	第60回
	平成10.9	平成11.9	平成12.9	平成13.9	平成14.9	平成15.9	平成16.9	平成17.9
本 節	68,620	67,680	53,460	82,780	49,520	33,000	31,500	45,900
	127,551	120,257	96,085	119,488	83,317	57,899	60,619	77,875
	1,859	1,777	1,797	1,443	1,682	1,755	1,924	1,697
亀 節	17,920	4,520	5,480	11,320	7,540	6,980	9,660	7,600
	27,304	7,811	9,264	16,395	10,752	10,999	13,493	10,963
	1,524	1,728	1,691	1,448	1,426	1,576	1,397	1,442
仕上節 (次品)	17,660	21,060	22,300	21,560	14,080	9,820	17,360	10,620
	26,506	30,212	26,380	21,550	17,733	12,769	22,492	13,328
	1,501	1,435	1,183	1,000	1,259	1,300	1,296	1,255
荒 本節 仕上節	18,555	98,410	55,477	71,509	52,559	66,751	39,550	60,767
	26,184	111,170	52,053	61,658	54,944	70,113	46,564	64,833
	1,411	1,130	938	862	1,045	1,050	1,177	1,067
荒 節	89,955	96,272	77,869	33,064	31,747	51,250	59,925	49,854
	92,084	76,760	44,372	23,063	21,776	36,054	46,596	41,351
	1,024	797	570	698	686	703	778	829
雑 節	272,989	193,037	162,910	150,845	198,492	214,995	154,805	164,995
	188,337	186,205	121,195	132,692	152,951	157,891	109,241	122,030
	690	965	744	880	771	734	706	740
総 計	485,699	480,979	377,496	371,078	353,938	382,796	312,800	339,736
	487,966	532,415	349,349	374,846	341,473	345,725	299,005	330,380
	1,005	1,107	925	1,010	965	903	956	972

資料: 枕崎水産加工業協同組合

61 枕崎港の工事経過概要

区 分	工 事 名	工事費(千円)	適 用
平成6～13年	第9次漁港整備事業	11,087,856	外港西防波堤護岸改良 消波工 L=321.1m 上部工 L=317.5m 外港A防波堤護岸改良 護岸改良 L= 68.2m 裏込工 L= 90.0m 外港-8.0m泊地浚渫 面積 A= 61,537㎡ 土量 V=105,570㎥ 外港-8.0m航路浚渫 面積 A= 15,300㎡ 土量 V= 24,087㎥ 外港西側用地護岸改良 地盤改良 L=120.0m 上部工 L=120.0m 水叩舗装 L=119.0m 外港東側用地護岸改良 地盤改良 L=130.0m 上部工 L=127.8m 水叩舗装 L=130.0m 外港用地埋立 面積 A= 56,304㎡ 土量 V=443,000㎥ 外港道路新設 L=456.0m W= 27.0m 沖防波堤新設 H03～H05 L=108.0m H06～H13 L=162.0m 合計 L=270.0m (H14 上部工・消波工) 東防波堤岸壁補修 消波工 L=260.0m 浮棧橋据付 L= 75.0m -3.5m岸壁補修 上部工 L=345.6m エプロン舗装 L=356.2m (H14 上部工) -4.5m岸壁補修 エプロン舗装 L=177.5m (お魚センター前) -1.5m物揚場補修 上部工 L= 80.0m ドッグ横船溜り(-2.0m) 物揚場新設 L= 50.0m 取付道路 L=207.0m W= 7.0m 内防波堤新設 L= 15.0m 物揚場護岸新設 L= 32.9m 道路・物揚場・エプロン舗装

資料:市水産商工課

つづき

区 分	工 事 名	工事費(千円)	適 用
平成6年	海岸環境整備事業	12,000	火之神公園プール海岸側の植栽工
平成8年～13年	漁港環境整備事業	443,000	泊地汚泥浚渫 旧港 -3.5m泊地 新港 -4.5m泊地 外港埋立背後地緑地新設 便所,給排水工事,土工,排水工 時計台,休憩所,照明灯,植栽工一式 ベンチ,パーゴラ,大駐車場,水飲場 通路工ほか
平成9年～11年	白沢津港局部改良事業	201,000	西防波堤 護岸改良 上部工 消波工 防波堤改良上部工 消波工 東防波堤 護岸改良 上部工 消波工
平成10年～12年	海岸局部改良事業	155,700	堤防新設(岩戸地区) 堤防新設 268.5m 水叩舗装工 268.5m
平成14年～	広域漁港整備事業	600,000	沖防波堤 上部工 L=45.0m 消波工 L=45.0m 潮流調査一式 臨港道路 実施設計一式 CBR調査 道路改良 L=286.0m -3.5岸壁補修 上部工L=133.60m エプロン舗装L=133.60m 枕冷前船揚場改良 実施設計一式 係留施設(枕崎製氷前) 船揚場改良 斜路工 L=53.0m 輸送施設(地場センター前) 臨港道路改良 L=100.0m

資料:市水産商工課

6 鉱工業

工業統計調査

全国の製造業に関する事業所をしつ皆調査して、その実態を構造的に把握することを目的として毎年実施する。
西暦の年数の下一桁が0・3・5・8の年は全数調査、それ以外の年はすそ切り調査(従業員が4人以上を対象)となる。

62 工業の推移

12月31日現在

区分	事業所数	従業者数	製造品出荷額等
	件	人	万円
平成7年	127	2,036	3,780,476
平成8年	120	2,086	3,790,401
平成9年	117	2,064	4,031,923
平成10年	116	1,901	4,261,440
平成11年	113	1,813	4,132,615
平成12年	112	1,715	3,793,880
平成13年	105	1,680	3,735,836
平成14年	100	1,621	3,864,350
平成15年	102	1,572	4,152,454
平成16年	98	1,604	4,502,217

資料：工業統計調査

注) 平成8年・9年・11年・13年・14年・16年は従業者が3人以下の事業所は、調査対象外。
平成7年・10年・12年・15年は、全数調査であるが従業者が4人以上の事業所の集計値である。

平成16年12月31日現在で実施された工業統計調査によると、本市の従業者数4人以上の事業所の製造業(工業)状況は、事業所が98事業所、従業者1,604人、製造品出荷額等は450億2,217万円となっている。これを平成15年(従業者4人以上の事業所)と比較すると事業所数は4%(4事業所)減、従業者数(従業者4人以上の事業所)は2.0%(32人)増、製造品出荷額等は8.4%(34億9,763万円)増となっている。

また、1事業所当りの製造品出荷額等は、平成7年では2億9,767万円と増加している。その後、平成11年で3億6,572万円(前年対比0.4%減)、平成12年では3億3,874万円(前年対比7.4%減)、平成13年では3億5,579万円(前年対比5.0%増)、平成14年では3億8,644万円(前年対比8.6%増)、平成15年では4億710万円(前年対比5.3%増)、平成16年では4億5,940万円(前年比12.8%増)と1事業所当りの出荷額は増加傾向にある。

63 製造品目別従業者・出荷額

(単位:件・人・万円)12月31日現在

区分	平成14年			平成15年			平成16年		
	事業所	従業者	出荷額	事業所	従業者	出荷額	事業所	従業者	出荷額
総 数	100	1,621	3,864,350	102	1,572	4,152,454	98	1,604	4,502,217
食・飲料	83	1,371	3,649,435	84	1,373	3,957,546	81	1,406	4,328,809
繊維・衣服	7	x	x	5	x	x	6	62	11,888
木 材	1	x	x	1	x	x	1	9	x
電 子	1	x	x	1	x	x	1	18	x
出 版	2	x	x	2	x	x	2	18	x
窯 業	2	x	x	2	x	x	2	52	x
鉄 鋼	—	—	—	—	—	—	—	—	—
金 属	2	x	x	3	28	27,758	2	23	x
機 械	—	—	—	—	—	—	—	—	—
輸 送	1	x	x	1	x	x	1	8	x
そ の 他	1	x	x	3	x	x	2	8	x

資料:工業統計調査

注)従業者が4人以上の事業所の集計値

注)平成6年3月に工業統計調査用産業分類及び商品分類が改訂。

64 鉱業の生産額

区 分	総生産額	金 銀 鉱		砕石類生産額
		含金硅酸鉱算出量	生産額	
	千円	トン	千円	千円
平成12年度	651,247	171,540	577,247	74,000
平成13年度	706,326	181,601	648,326	58,000
平成14年度	781,729	188,095	734,129	47,600
平成15年度	791,411	177,075	749,611	41,800
平成16年度	726,072	134,020	688,872	37,200

資料:春日鉱山・岩戸鉱山・南薩砕石(協) 平成15年度まで

平成16年度より春日鉱山・南薩砕石(協)

7 商 業

商 業 統 計 調 査

全国の商店をしつ皆調査して商業活動の実態を明らかにすることを目的として3年ごとに実施していたが、平成14年から5年ごとに実施されるようになった。
昭和60年以降、飲食店は分割して実施している。
卸売・小売業、飲食店に属する事業所を調査の範囲とする。

65 一般商店の動き

6月1日現在

区 分	商 店 数			従業者数	年 間 商 品 販 売 額	商 品 手 持 額	売 場 面 積
	計	法 人	個 人				
	件	件	件	人	万円	万円	m ²
昭和60年	666	115	551	2,421	3,543,736	327,921	30,676
昭和63年	682	141	541	2,368	3,522,743	296,334	32,323
平成 3年	640	151	489	2,327	4,461,045	473,153	31,315
平成 6年	589	165	424	2,310	4,030,952	340,112	33,095
平成 9年	555	169	386	2,381	4,194,518	549,984	35,128
平成14年	496	173	323	2,104	3,556,473	298,186	34,153

資料：商業統計調査

66 産業中分類別商店数・従業者数・販売額の推移

6月1日現在

区 分	平 成 6 年			平 成 9 年			平 成 14 年		
	商 店 数	従業者数	年 間 販 売 額	商 店 数	従業者数	年 間 販 売 額	商 店 数	従業者数	年 間 販 売 額
	件	人	万円	件	人	万円	件	人	万円
総 数	589	2,310	4,030,952	555	2,381	4,194,518	496	2,104	3,556,473
卸 売 業 計	51	294	1,213,570	49	348	1,261,274	63	334	1,296,693
各 種 商 品	X	X	X	X	X	X	-	-	-
織 維 ・ 衣 類 等	X	X	X	X	X	X	1	1	X
飲 食 料 品	X	X	X	X	X	X	25	154	630,642
建 築 材 料 ・ 鉄 物 等 ・ 金 属 材 料 等	X	X	X	X	X	X	21	127	541,801
建 築 器 具	X	X	X	X	X	X	5	14	X
そ の 他 の 卸 売 業	X	X	X	X	X	X	11	38	100,260
小 売 業 計	538	2,016	2,817,382	506	2,033	2,933,244	433	1,770	2,259,780
各 種 商 品	2	X	X	2	X	X	2	70	X
織 維 ・ 衣 類 ・ 身 の 回 り 品	55	166	209,048	45	133	154,848	44	117	118,173
飲 食 料 品	253	736	854,716	234	685	852,232	192	746	753,977
自 動 車 ・ 自 転 車	25	90	112,007	19	X	X	29	98	X
家 具 ・ じ ゅ う 器 ・ 家 庭 用 機 械 器 具	48	204	319,902	42	146	212,793	32	112	138,246
そ の 他 の 小 売 業	155	X	X	164	871	1,242,116	134	627	962,141

資料：商業統計調査

67 産業中分類別従業者規模別商店数・従業者数・商品販売額・商品手持額・売場面積

平成14年7月1日現在

区 分	商 店 数								
	法 人 ・ 個 人 の 別			従 業 者 数 別					
	計	法人	個人	2人以下	3～4	5～9	10～19	20～29	30～49
総 数	496	173	323	266	112	76	30	6	3
卸 売 業 計	63	35	28	23	18	12	8	2	0
各 種 商 品	-	-	-	-	-	-	-	-	-
織 維 ・ 衣 類 等	1	-	1	1	-	-	-	-	-
飲 食 料 品	25	13	12	7	8	4	5	1	-
建 築 材 料 ・ 鋁 物 等 ・ 金 属 材 料 等	21	14	7	7	5	6	2	1	-
建 築 器 具	5	3	2	2	3	-	-	-	-
そ の 他 の 卸 売 業	11	5	6	6	2	2	1	-	-
小 売 業 計	433	138	295	243	94	64	22	4	3
各 種 商 品	2	1	1	-	1	-	-	-	-
織 維 ・ 衣 類 ・ 身 の 回 り 品	44	14	30	25	14	4	1	-	-
飲 食 料 品	192	40	152	126	30	20	11	2	2
自 動 車 ・ 自 転 車	29	7	22	16	6	6	1	-	-
家 具 ・ じ ゅ う 器 ・ 家 庭 用 機 械 器 具	32	11	21	16	9	5	2	-	-
そ の 他 の 小 売 業	134	65	69	60	34	29	7	2	1

つづき

区 分	商 店 数		従業者数	年間商品 販売額 (H13. 4.1～ H14. 3.31)	商品手持額	売場面積
	従 業 者 数 別					
	50～99	100人以上				
総 数	3	-	人	万円	万円	m ²
卸 売 業 計	-	-	334	3,556,473	298,186	34,153
各 種 商 品	-	-	-	-	-	-
織 維 ・ 衣 類 等	-	-	1	X	X	-
飲 食 料 品	-	-	154	630,642	16,773	-
建 築 材 料 ・ 鋁 物 等 ・ 金 属 材 料 等	-	-	127	541,801	47,943	-
建 築 器 具	-	-	14	X	X	-
そ の 他 の 卸 売 業	-	-	38	100,260	2,660	-
小 売 業 計	3	-	1,770	2,259,780	227,750	34,153
各 種 商 品	1	-	70	X	X	X
織 維 ・ 衣 類 ・ 身 の 回 り 品	-	-	117	118,173	42,627	3,647
飲 食 料 品	1	-	746	753,977	25,653	11,423
自 動 車 ・ 自 転 車	-	-	98	X	X	X
家 具 ・ じ ゅ う 器 ・ 家 庭 用 機 械 器 具	-	-	112	138,246	25,870	3,234
そ の 他 の 小 売 業	1	-	627	962,141	105,433	12,415

資料：商業統計調査

68 県内14市の商業の推移

区 分	平成 9 年			平成 14 年					
	商店数	従業者数	年間商品販売額	商店数	対9年 増減率	従業者数	対9年 増減率	年間商品販売額	対9年 増減率
	件	人	万円	件	%	人	%	万円	%
鹿児島市	8,881	62,108	292,330,321	8,589	△ 3.3	64,142	3.3	271,590,642	△ 7.1
川内市	1,241	6,754	18,060,868	1,132	△ 8.8	7,130	5.6	16,278,292	△ 9.9
鹿屋市	1,254	6,889	20,468,432	1,252	△ 0.2	7,441	8.0	16,977,653	△ 17.1
枕崎市	555	2,381	4,194,518	496	△ 10.6	2,104	△ 11.6	3,556,473	△ 15.2
串木野市	456	2,014	3,100,897	438	△ 3.9	2,056	2.1	2,788,657	△ 10.1
阿久根市	445	1,724	3,421,499	428	△ 3.8	1,989	15.4	3,539,042	3.4
名瀬市	950	3,657	9,014,606	920	△ 3.2	4,000	9.4	8,237,676	△ 8.6
出水市	630	2,893	6,714,812	589	△ 6.5	3,177	9.8	6,897,843	2.7
大口市	392	1,797	3,154,686	343	△ 12.5	1,723	△ 4.1	2,956,196	△ 6.3
指宿市	590	2,478	4,916,154	546	△ 7.5	2,589	4.5	4,643,527	△ 5.5
加世田市	467	2,105	4,894,209	412	△ 11.8	2,174	3.3	4,867,925	△ 0.5
国分市	567	3,431	8,871,658	610	7.6	4,295	25.2	10,682,923	20.4
西之表市	360	1,347	2,351,445	309	△ 14.2	1,392	3.3	2,147,087	△ 8.7
垂水市	363	1,297	3,167,211	318	△ 12.4	1,341	3.4	3,441,697	8.7

資料:商業統計調査

8 物価・消費・金融

69 消費者物価指数(総合)(年平均)

(平成12年=100)

区分	平成9年	平成10年	平成11年	平成12年	平成13年	平成14年	平成15年	平成16年
全 国	100.4	101.0	100.7	100.0	99.3	98.4	98.1	98.0
中 都 市	100.4	101.1	100.8	100.0	99.2	98.3	98.0	97.9
小 都 市 A	100.3	100.9	100.6	100.0	99.4	98.6	98.3	98.3
小 都 市 B	100.0	100.6	100.5	100.0	99.2	98.0	97.7	97.6
東 京	100.6	101.4	101.0	100.0	98.9	97.9	97.5	97.3
名 古 屋	100.5	101.3	100.5	100.0	99.4	98.6	98.2	98.1
大 阪	100.4	100.9	100.5	100.0	99.4	98.6	98.3	97.9
福 岡	99.5	100.4	100.9	100.0	98.5	97.2	96.6	96.1
佐 賀	101.1	101.4	100.9	100.0	99.0	98.2	98.0	97.7
長 崎	99.3	100.2	100.3	100.0	99.7	99.3	98.8	99.3
熊 本	100.1	100.7	100.7	100.0	99.0	98.5	97.9	97.8
大 分	100.7	101.1	100.4	100.0	99.3	98.2	97.9	97.7
宮 崎	99.5	100.6	100.5	100.0	99.2	98.2	98.1	98.0
鹿 児 島	98.6	99.4	99.8	100.0	98.9	98.0	98.0	98.3

資料：県統計課

注) 中都市は人口15万人以上100万人未満の市

小都市Aは人口5万人以上15万人未満の市

小都市Bは人口5万人未満の市をいう。

平成9年～平成16年まで総合指数は平成12年を100として比較しています。

70 消費者物価指数の推移(年平均)

(平成12年=100)

区分	鹿 児 島 市		全 国	
	総合指数	対前年上昇率(%)	総合指数	対前年上昇率(%)
平成5年	96.1	1.1	97.9	1.3
平成6年	96.2	0.1	98.6	0.7
平成7年	96.3	0.1	98.5	△ 0.1
平成8年	96.8	0.5	98.6	0.1
平成9年	98.6	1.8	100.4	1.8
平成10年	99.4	0.8	101.0	0.6
平成11年	99.8	0.4	100.7	△ 0.3
平成12年	100.0	0.2	100.0	△ 0.7
平成13年	98.9	△ 1.1	99.3	△ 0.7
平成14年	98.0	△ 0.9	98.4	△ 0.9
平成15年	98.0	0.0	98.1	△ 0.3
平成16年	98.3	0.3	98.0	△ 0.1

資料：県統計課

※平成5年～平成16年まで総合指数は平成12年を100として比較しています。

71 酒の消費状況

(単位：ℓ)

区 分	総 数	焼 酎	清 酒	ウイスキー	合成酒	ビール	その他
平成11年	2,316,518	932,722	23,444	11,949	4,059	1,052,720	291,624
平成12年	2,072,186	662,405	23,289	11,671	4,447	1,014,150	356,224
平成13年	1,731,477	509,440	23,419	9,006	4,461	775,035	410,116
平成14年	1,657,798	489,751	18,786	7,534	4,643	655,131	481,953
平成15年	1,631,596	506,019	18,286	6,842	5,162	612,241	483,046
平成16年	1,297,504	466,875	12,874	6,030	4,360	485,227	322,138

資料：知覧小売酒販組合

72 酒の四半期別消費状況(平成16年)

(単位：ℓ)

区 分	総 数	焼 酎	清 酒	ウイスキー	合成酒	ビール	その他
平成16年	1,297,504	466,875	12,874	6,030	4,360	485,227	322,138
1～3月	268,057	100,310	3,565	1,539	1,016	90,538	71,089
4～6月	327,121	111,022	3,081	1,511	1,168	119,141	91,198
7～9月	353,245	105,879	2,260	1,349	985	154,814	87,958
10～12月	349,081	149,664	3,968	1,631	1,191	120,734	71,893

資料：知覧小売酒販組合

73 たばこの消費状況

区 分	本 数	税 額	成人一人当たり消費本数
	本	円	本
平成11年度	56,928,310	148,532,993	2,656
平成12年度	54,767,622	145,013,720	2,560
平成13年度	64,367,413	170,734,537	3,012
平成14年度	54,920,561	145,619,865	2,565
平成15年度	48,140,674	136,696,484	2,272
平成16年度	54,098,420	160,011,896	2,559

資料：市税務課

74 金融機関数

平成17年5月1日現在

総数	普通銀行	相互銀行	信用金庫	信用組合	漁協	JA南さつま	郵便局
14	2	-	1	1	1	1	8

75 金融機関勘定

平成17年3月31日現在（単位：千円）

預金残高							貸出残高
総額	当座預金	普通預金	通知預金	定期預金	定期積金	その他	
106,635,096	1,893,097	39,013,739	106,273	58,358,562	2,589,670	4,673,755	42,949,146

資料：市内金融機関（郵便局は含まない）

76 金融機関勘定の推移

3月末現在（単位：百万円・％）

区分	預金				貸付金		
	総額（A）	対前年比	流動性預金	定期性預金	総額（B）	対前年比	(B/A×100)
平成12年	92,989	103.4	25,387	67,602	43,236	99.6	46.5
平成13年	95,897	103.1	27,519	68,378	58,895	136.2	61.4
平成14年	100,770	105.1	33,679	67,091	42,757	72.6	42.4
平成15年	98,456	97.7	33,281	65,175	41,743	97.6	42.4
平成16年	102,795	104.4	37,593	65,202	42,537	101.9	41.4
平成17年	106,635	103.7	40,907	65,728	42,949	101.0	40.3

資料：市内金融機関（郵便局は含まない）

※流動性預金＝当座預金＋普通預金

※定期性預金＝通知預金＋定期預金＋定額積立金等

9 土木・住宅・公園

77 道路の状況

4月1日現在（単位：km・％）

区分	国 道		県 道		市 道	
	実 延 長	舗 装 率	実 延 長	舗 装 率	実 延 長	舗 装 率
平成 11 年	23.5	100.0	18.5	93.5	453.7	82.5
平成 12 年	23.5	100.0	18.5	93.5	453.8	82.8
平成 13 年	23.5	100.0	18.5	100.0	453.8	83.2
平成 14 年	23.5	100.0	18.5	100.0	454.5	83.5
平成 15 年	23.5	100.0	18.5	100.0	455.0	83.8
平成 16 年	23.5	100.0	18.5	100.0	453.0	84.1
平成 17 年	23.5	100.0	18.5	100.0	453.0	84.4

資料：市建設課

78 主な橋りょう

平成17年5月末日現在

名 称	延 長	幅 員	摘 要
	m	m	
松 之 尾 橋	124.8	13.5	花 渡 川 (市道)
花 渡 橋	116.0	16.0	花 渡 川 (国道226号)
小 川 橋	62.6	12.0	花 渡 川 (市道)
新 花 渡 橋	70.0	7.0	花 渡 川 (国道270号)
第 二 花 渡 橋	42.8	5.7	花 渡 川 (市道)
権 現 橋	20.2	5.0	花 渡 川 (市道)
神 浦 橋	28.5	5.5	花 渡 川 (市道)
中 州 橋	27.5	7.1	中 洲 川 (国道225号)
宝 寿 庵 橋	40.5	7.0	中 洲 川 (市道)
第 二 中 洲 橋	27.5	9.5	中 洲 川 (市道)
柴 立 橋	12.0	8.5	中 洲 川 (国道225号)
新 橋	18.6	4.0	尻 無 川 (市道)
尻 無 橋	11.5	12.0	尻 無 川 (国道226号)
新 木 原 橋	16.0	12.0	尻 無 川 (県道)
馬 追 川 橋	19.2	13.0	馬 追 川 (市道)
第 二 馬 追 橋	21.1	9.5	馬 追 川 (市道)
鹿 籠 陸 橋	40.0	7.3	国道 270 号 (市道)

79 都市公園

平成17年4月現在

	名 称	公 園 面 積 m ²	主 な 施 設	主 な 樹 木
街 区 公 園	久保公園	306	滑り台(1)・ブランコ(1)・ベンチ(3)・便所(1)	いぬまき, ホルト, ダイオウマツ
	上釜公園	191	ブランコ(1)・滑り台(1)・シーソー(1)・ベンチ(4)・鉄棒	ホルト, ダイオウマツ
	味園公園	233	ブランコ(1)・滑り台(1)・ベンチ(2)	いぬまき, ダイオウマツ
	国光公園	3,364	滑り台(1)・ブランコ(1)・鉄棒(1) 便所(1)・シーソー(2)・砂場・回旋	海紅豆, ワシントンヤシ, マサキ 山桃, サザンカ, 楠, 桜
	迫園公園	734	複合滑り台(1)・ブランコ(1)・鉄棒(1) 便所(1)・防球ネット・ベンチ(2)	海紅豆, マサキ, ホルト
	日之出公園	810	シーソー(1)・回転ジャングル(1)・便所(1) 滑り台(1)・鉄棒・ベンチ(5)	ホルト, 桜, 楠
	新町公園	426	回転ジャングル(1)・ブランコ(1)・滑り台(1) 鉄棒・砂場・便所	イチヨウ, ホルト
	入佐公園	266	鉄棒(1)・ブランコ(1)・滑り台(1)・ベンチ(2)	ホルト, 山桃, キョウチクトウ
	松之尾公園	9,161	滑り台付ジャングルジム(1)・便所(1)・置物(犬・亀) シーソー鉄棒(1)・ブランコ(1)・砂場・ベンチ(15)	ハマヒサカキ, ツツジ, マサキ, 松 キョウチクトウ, かいづかいいぶき
	汐見公園	2,322	コンビネーション(1)・ベンチ(9)・ブランコ・鉄棒・砂場	海紅豆, サンゴジュ, シヤリンバ イ
	荒之下公園	271	滑り台(1)・鉄棒(1)・砂場・便所	椿, ツツジ, サザンカ
	中原公園	6,047	コンビネーション遊具・展望台・便所・砂場・ベンチ(5)	ツツジ, ホルト, サクラ, イチョウ マテバエシ, クロガネモチ
	若葉第1公園	1,137	コンビネーション遊具・ブランコ・鉄棒・水飲場・便所 シーソー・スプリング遊具	ツツジ, サザンカ, 楠, イヌマキ
	若葉第2公園	368	りすのすべり台・チャアゴラント・ベンチ(2)	ツツジ, クロガネモチ, サザンカ
	駒場公園	1,857	コンビネーション遊具(1)・ブランコ(1)・鉄棒・シーソー(1) 砂場・物置(2)・すもう場・ゲートボールコート	シヤリンバイ, アコウ, サンゴジュ
	立神北公園	4,498	広場・ブランコ・シーソー・鉄棒・便所(1)・チェンネットクライム ベンチ(2)・コンビネーション遊具	楠, ツツジ, ペニカナメモチ アヘリア, サルスベリ, マテバエシ かいづかいいぶき
中村公園	1,862	コンビネーション遊具・鉄棒・便所(1)・ブランコ・シーソー	ペニカナメモチ, ツツジ, ヤマモモ	
木原東公園	2,973	コンビネーション遊具・便所(1)・砂場	桜, ツツジ, イヌマキ, アヘリア	
近 隣 公 園	台場公園	26,430	置物(くま・ライオン・アヒル・カメ)・滑り台(2)・ブランコ(3) 交通公園・ゲートボール場(2)・ソフトコート(1)・プール(大小5) 遊歩道・休憩所(5)・サイクルライミング・砂場便所(3)	シヤリンバイ, ウバメガシ, 松 ハマヒ, トハラ, ワシントンヤシカ ナリーヤシ, ハマボウ
	瀬戸公園	15,236	ソフトコート(1)・駐車場(1)・休憩所(2)・照明施設・遊歩道・ コンビネーション遊具・便所(1)・チャアゴラント・ベンチ(13)	桜, カンツバキ, 紅さつき ツツジ, 藤
	水尻公園	22,487	ソフトコート(2)・駐車場(1)・便所(1)	サンゴジュ, ユーカリ イヌマキ, ビロウ
	空港公園	33,500	ソフトコート・ゲートボールコート・テニスコート・便所	桜, サザンカ ツツジ, マテバエシ
地 区 公 園	片平山公園	64,334	ジャングルジム(1)・シーソー(3)・ソフトコート(4)・アスレチック広場・ 回旋・照明施設・遊歩道・便所(2)・ブランコ(2) 鉄棒(2)・滑り台(4)・駐車場	桜, サザンカ, ツツジ 自然樹木
	塩浜公園	74,873	武道館・体育館・弓道場・野球場・照明施設 ソフトコート(4)・テニスコート(7)・駐車場・プール	ホルト, シヤリンバイ, サンゴジュ サザンカ, カナリーヤシ, キョウチク トウ, ヒト
風 致 公 園	火之神公園	19,726	駐車場・プール・キャンプ場	自然樹木, 松

資料:市建設課

80 街路樹

平成17年4月1日現在（単位：本）

路線名	場所	シマトネコ	いちょう	ほると	つばき	うばめがし	くろがねもち	くす	さくら	ビロウ
町頭通線	枕崎中港 ～	143	-	-	14	-	-	-	-	-
中央通線	中央交差点 ～立神	-	97	-	112	-	37	-	-	-
新町通線	中央交差点 ～尻無橋	-	-	20	-	-	15	-	-	-
小江平通線	高見町港 ～	-	27	-	-	14	-	-	-	-
浜町通線	中央交差点 ～港	20	-	-	-	-	-	-	-	-
駅前通線	駅前～ 高見町	-	59	-	-	-	-	-	-	-
港線	港町～ 消防署前	-	-	-	-	76	-	-	-	-
塩浜通線	枕崎中～ 小川橋	-	-	-	26	-	-	-	-	-
若葉通線	若葉町～ 広域農道	-	-	-	-	-	-	46	46	-
大堀通線	塩屋北町～ 下野原	-	-	-	-	-	98	-	-	21
虚空蔵線	東本町交差点 ～木原橋	82	-	-	-	-	-	-	-	-
立神通線	馬追橋 ～立神郵便局	-	-	-	-	-	-	-	-	47

資料：市建設課

81 住宅の建築状況

区分	総数	市営住宅	住宅・アパート総棟数	
				うち増築分
平成11年度	142	0	142	15
平成12年度	149	0	149	21
平成13年度	145	0	145	24
平成14年度	114	0	114	27
平成15年度	128	0	128	18
平成16年度	102	0	102	23

資料：市税務課，市建設課

10 運輸・通信

82 車種別保有自動車台数

区分	総数	乗用		乗合用	貨物用		
		普通	小型		普通	小型	被牽引
平成 8年	17,107	888	5,947	65	595	1,321	12
平成 9年	17,599	1,112	6,040	67	611	1,312	14
平成10年	17,897	1,283	5,983	68	626	1,297	14
平成11年	17,887	1,458	5,905	69	621	1,261	14
平成12年	18,175	1,636	5,697	64	630	1,230	14
平成13年	18,529	1,828	5,564	62	622	1,188	14
平成14年	18,677	1,979	5,423	60	604	1,144	14
平成15年	18,845	2,054	5,306	59	593	1,109	14
平成16年	18,976	2,136	5,165	66	639	1,063	16

つづき

区分	特殊（殊）用		軽自動車	自動二輪 250cc以下	原付
	特殊用途	大型特殊			
平成 8年	210	159	7,796	114	4,130
平成 9年	222	116	7,977	128	3,957
平成10年	225	118	8,145	138	3,783
平成11年	226	116	8,077	140	3,610
平成12年	234	114	8,416	140	3,496
平成13年	244	119	8,739	149	3,325
平成14年	260	121	8,919	153	3,211
平成15年	271	122	9,165	152	3,113
平成16年	263	122	9,360	146	3,003

資料：鹿児島県統計年鑑・市税務課

注）総数と軽自動車には、軽二輪（分類不明）が含まれる。

83 市別自動車登録台数

平成16年3月31日現在

区分	総数 (A)	乗用		乗合用	貨物用		
		普通	小型		普通	小型	被牽引
鹿児島県	1,252,181	173,213	386,253	4,194	39,065	76,045	1,870
鹿児島市	341,542	63,306	130,816	1,389	10,120	22,203	445
川内市	53,743	8,018	17,176	227	1,648	3,093	48
鹿屋市	63,085	9,128	18,735	220	1,941	3,405	59
枕崎市	18,976	2,136	5,165	66	639	1,063	16
串木野市	18,200	2,593	5,834	51	497	806	6
阿久根市	18,788	2,179	4,998	31	577	1,066	6
名瀬市	21,683	1,775	6,089	140	625	1,271	20
出水市	29,643	3,872	8,615	82	861	1,574	23
大口市	17,476	2,289	5,320	60	422	880	6
指宿市	21,566	2,784	6,490	102	548	972	3
加世田市	16,965	2,111	5,127	116	406	856	2
国分市	36,162	5,966	11,824	122	719	1,606	24
西之表市	13,294	783	3,083	32	548	788	19
垂水市	13,431	1,738	3,692	42	386	689	60
本市の自動車登録台数の推移 (3月末日現在)							
平成10年	17,897	1,283	5,983	68	626	1,297	14
平成11年	17,887	1,458	5,905	69	621	1,261	14
平成12年	18,175	1,636	5,697	64	630	1,230	14
平成13年	18,529	1,828	5,564	62	622	1,188	14
平成14年	18,677	1,979	5,423	60	604	1,144	14
平成15年	18,845	2,054	5,306	59	593	1,109	14
平成16年	18,976	2,136	5,165	66	639	1,063	16

つづき

区分	特殊(殊)用		軽自動車	自動二輪 250cc以下	人口 (B)	自動車1台当り の人口(B/A)
	特殊用途	大型特殊				
鹿児島県	20,915	9,510	524,707	16,409	1,766,511	1.4
鹿児島市	6,548	1,953	98,337	6,425	550,978	1.6
川内市	942	339	21,621	631	72,539	1.3
鹿屋市	1,074	432	27,302	789	81,151	1.3
枕崎市	263	122	9,360	146	25,430	1.3
串木野市	384	114	7,694	221	25,943	1.4
阿久根市	330	188	9,222	191	25,278	1.3
名瀬市	474	328	10,685	276	40,879	1.9
出水市	447	136	13,659	374	38,899	1.3
大口市	257	90	7,977	175	22,406	1.3
指宿市	327	103	10,051	186	29,789	1.4
加世田市	282	92	7,814	159	23,321	1.4
国分市	417	189	14,580	715	55,236	1.5
西之表市	288	223	7,449	81	18,249	1.4
垂水市	230	138	6,346	110	19,204	1.4
本市の自動車登録台数の推移 (3月末日現在)						
平成10年	225	118	8,145	138	26,939	1.5
平成11年	226	116	8,077	140	26,652	1.5
平成12年	234	114	8,416	140	26,364	1.5
平成13年	244	119	8,739	149	26,020	1.4
平成14年	260	121	8,919	153	25,898	1.4
平成15年	271	122	9,165	152	25,712	1.4
平成16年	263	122	9,360	146	25,430	1.3

資料：鹿児島県統計年鑑・市税務課

注) 総数と軽自動車には、軽二輪(分類不明)が含まれる。

人口は、鹿児島県毎月推計人口(4月1日現在)による。

84 電話普及状況

3月31日現在

区分	加入数	普通公衆電話
平成10年	12,893	151
平成11年	12,495	147
平成12年	12,164	139
平成13年	11,635	135
平成14年	11,305	133
平成15年	12,427	101
平成16年	12,271	93
平成17年	12,146	89

資料：NTT鹿児島支店

85 郵便物取扱数

区分	普通郵便	特殊郵便		小包郵便	
	引受	引受		引受	
		現金扱	その他	普通	その他
平成11年	1,311,496	6,712	22,508	15,349	1,551
平成12年	1,342,821	4,683	26,899	13,937	1,620
平成13年	1,178,536	3,328	19,992	10,911	3,025
平成14年	1,116,773	2,928	24,020	11,249	4,055
平成15年	1,099,191	2,857	22,361	19,749	7,413
平成16年	1,010,195	3,624	18,628	14,037	3,610

資料：日本郵政公社九州支社・枕崎郵便局

86 テレビの受信契約数

平成17年3月31日現在

受信契約数	9,590件
(うち衛星放送)	(2,402件)

資料：NHK鹿児島放送

11 社会保障・労働

87 社会福祉施設

平成17年4月1日現在

施設名	所在地	定員	入所人員	設置主体
枕崎市立保育所	宮田町1	60	57	枕崎市
立神保育園	中央町261	120	131	社会福祉法人
妙見保育園	妙見町751	90	85	〃
別府保育園	別府西町136	60	61	〃
火之神保育園	塩屋北町646	45	37	〃
富士保育園	栄中町53	60	66	〃
第2ふじ保育園	日之出町247	70	80	〃
養護老人ホーム妙見の里	寿町263	50	50	枕崎市
枕崎児童館	旭町51	-	-	〃
片平山児童センター	枕崎281の1	-	-	〃
老人福祉センター	日之出町231	-	-	〃
城山センター	桜山町256-1	-	-	〃
別府センター	別府東町574	-	-	〃
立神センター	大塚南町129	-	-	〃
松之尾センター	汐見町260	-	-	〃
金山センター	田布川町463	-	-	〃
勤労青少年ホーム	中央町22	-	-	〃
ふじ美の里	板敷西町321	50	50	社会福祉法人
南方園	別府12168	70	70	〃
ピースフル立神	火之神町725	50	50	〃
枕崎市福祉会館	寿町180	-	-	枕崎市

資料:市福祉事務所・市教育委員会

88 身体障害者手帳交付状況

平成17年4月1日現在

区分	総数	視覚障害	聴覚障害	言語障害	肢体障害	内部障害
総数	1,534	166	115	16	859	378
18歳未満	28	0	5	0	19	4
18歳以上	1,506	166	110	16	840	374

資料:市福祉事務所

89 補装具交付修理状況

平成16年度(単位:円)

区分	件数		公費(金額)		自費(金額)	
	交付	修理	交付	修理	交付	修理
計	584	30	12,799,768	451,351	790,125	69,950
盲人安全つえ	1	0	3,800	0	0	0
補聴器	7	24	773,459	260,187	4,500	42,600
義手・義足	0	0	0	0	0	0
歩行補助つえ	4	0	35,557	0	8,100	0
車いす	14	5	3,524,932	73,734	86,675	21,850
装具	19	0	1,713,593	0	54,530	0
排便補助具	527	0	4,424,735	0	623,800	0
その他	12	1	2,323,692	117,430	12,520	5,500

資料:市福祉事務所

90 扶助別扶助費支給状況

(単位：千円)

区 分	平成12年度	平成13年度	平成14年度	平成15年度	平成16年度
生活扶助	100,573	107,683	113,668	124,229	135,010
住宅扶助	10,789	14,297	15,873	19,116	23,691
教育扶助	1,235	1,248	1,029	1,582	1,940
介護扶助	2,168	3,017	5,202	7,585	8,939
医療扶助	286,848	357,938	343,314	359,560	332,038
出産扶助	0	0	0	0	0
生業扶助	0	31	0	0	0
葬祭扶助	167	773	382	596	783
施設事務費	0	0	0	0	1,462
総 額	401,780	484,987	479,468	512,668	503,863

資料：市福祉事務所

91 保護の状況

区 分	平成12年度	平成13年度	平成14年度	平成15年度	平成16年度		
市内人口	26,313	26,053	25,920	25,663	25,459		
被保護	世帯	171	186	197	205	227	
	人員	220	232	241	259	298	
保護率 (%)	8.4	8.9	9.4	10.1	11.7		
扶助別内訳	生活扶助	世帯	126	136	145	156	175
		人員	175	182	189	210	245
	住宅扶助	世帯	69	77	85	98	111
		人員	91	101	107	130	149
	教育扶助	世帯	9	9	8	10	12
		人員	12	13	10	16	21
	介護扶助	世帯	18	22	26	33	44
		人員	21	24	27	35	44
	医療扶助	世帯	157	158	169	177	199
		人員	177	169	179	191	230

資料：市福祉事務所

注) 人口は、国勢調査推計人口の3月1日現在による。

92 母子福祉資金の貸付状況

(単位：千円)

区 分	総 数		事業開始		事業継続		住 宅		修 学		就学支度		就職支度		その他	
	件数	貸付額	件数	貸付額	件数	貸付額	件数	貸付額	件数	貸付額	件数	貸付額	件数	貸付額	件数	貸付額
平成13年度	26	40,406	—	—	—	—	—	—	15	31,932	7	2,090	—	—	4	6,384
平成14年度	11	5,820	—	—	1	300	—	—	3	4,212	5	816	—	—	2	492
平成15年度	11	10,378	—	—	—	—	—	—	7	9,648	4	730	—	—	—	—
平成16年度	4	5,085	—	—	—	—	—	—	3	4,586	1	499	—	—	—	—

資料：市福祉事務所

93 寡婦福祉資金貸付状況

(単位：千円)

区分	総 数		事業開始		事業継続		住 宅		そ の 他	
	件数	貸付額	件数	貸付額	件数	貸付額	件数	貸付額	件数	貸付額
平成12年度	1	1,400	—	—	—	—	—	—	1	1,400
平成13年度	0	0	—	—	—	—	—	—	—	—
平成14年度	0	0	—	—	—	—	—	—	—	—
平成15年度	2	2,920	1	1,500	1	1,420	—	—	—	—
平成16年度	0	0	—	—	—	—	—	—	—	—

資料：市福祉事務所

94 国民年金の受給者数

区 分	老 齢 給 付	障 害 給 付	遺 族 給 付	老 齢 福 祉 年 金	年 金 受 給 総 数	年 金 受 給 総 額	死 亡 一 時 金
	人	人	人	人	人	千円	千円
平成12年度	5,748	619	96	59	6,522	4,059,038	630
平成13年度	5,917	605	67	48	6,667	4,203,407	2,294
平成14年度	6,112	609	102	37	6,860	4,387,274	1,294
平成15年度	6,240	610	96	26	6,972	4,480,178	700
平成16年度	6,366	627	99	14	7,106	4,604,268	1,528

資料：市市民健康課

95 国民年金保険料の収納状況

区 分	収納対象月数	収納実施月数	収 納 率
			%
平成15年度	35,690	24,345	68.2
平成16年度	33,598	23,244	69.2

資料：市市民健康課

96 国民年金被保険者の状況

区 分	総 数	(強制加入者)			免 除 者	
		第1号被保険者	第3号被保険者	任意加入者	法 免	申 免
	人	人	人	人	人	人
平成13年度	5,958	3,779	2,069	110	283	1,156
平成14年度	6,083	3,967	1,985	131	284	659
平成15年度	6,019	3,957	1,941	121	302	981
平成16年度	5,919	3,908	1,898	113	324	1,040

資料：市市民健康課

97 はり・きゆう等医療費助成の状況

平成16年度

区 分	受給者数	受診延件数	助成金額	年間一人当たりの受診回数
	人	件	千円	回
高齢者 (65歳以上)	1,307	18,144	14,515	13.8
心身障害者	15	315	252	21.0
乳幼児 (6歳未満)	29	271	108	9.0

98 乳幼児医療費助成の状況

平成16年度

区 分	対象者数	助成人員	助成延件数	助成金額	年間1人当たり助成件数
	人	人	件	円	件
乳 幼 児	1,042	946	4,238	20,155,800	4.5

資料：市福祉事務所

99 老人医療費の状況

平成16年度

区 分	医療費受給者数	年間受診件数	年間医療費 (一部負担金を含む)	年間1人当たり受診件数	年間1人当たり医療費
	人	件	千円	件	円
老 人	4,754	141,934	3,936,155	29.86	827,967

資料：市市民健康課（老人医療費の動向より）

100 福祉センター・地区公民館の利用状況

平成16年度

区	分入浴利用者等	会議室等	総数
	人	人	人
老人福祉センター	12,330	41,064	53,394
城山センター	1,656	10,114	11,770
別府センター	753	5,756	6,509
立神センター	3,764	4,430	8,194
松之尾センター	8,269	6,064	14,333
金山センター	0	2,195	2,195

資料：市市民健康課，市教育委員会

101 心配ごと相談所の取扱状況

平成16年度

総数	生計	家族関係	職業生業	健康衛生	結婚問題	離婚問題	財産関係	精神衛生	心身障害児(者)福祉
425	38	33	11	7	5	39	43	41	0

つづき

児童福祉 母子保健	母子 父子 福祉	老人 福祉	交通 事故等	苦情 相談	法律相談 人権相談	住宅 相談	教 育 少 年 題	年金 相談	その他
40	16	21	15	1	78	6	2	2	27

資料：市福祉事務所

102 家庭児童相談室の取扱状況

(単位：件)

区分	総数	性格 生活 習慣	知能 言語	学校 生活	非行	家族 関係	環境 福祉	心身 障害	その他
12年度	97	8	2	13	—	32	14	6	22
13年度	126	3	2	24	7	21	15	9	45
14年度	106	1	—	2	—	39	27	1	36
15年度	121	—	4	18	2	39	24	—	34
16年度	162	2	1	30	2	54	32	9	32

資料：市福祉事務所

103 要介護認定状況

区 分		要支援	要介護1	要介護2	要介護3	要介護4	要介護5	計	認定率
		人	人	人	人	人	人	人	%
平成16年度	1号被保険者	351	406	162	148	124	101	1,292	17.57
	2号被保険者	2	8	9	3	0	0	22	
	計	353	414	171	151	124	101	1,314	

資料：市福祉事務所

104 介護保険給付状況

(単位：千円)

区 分	介護サービス等諸費	支援サービス等諸費	その他諸費	高額サービス等諸費	保険給付費合計
平成16年度	1,680,072	134,590	2,938	14,881	1,832,481

資料：市福祉事務所

105 国民健康保険加入状況

4月1日現在

区分	総世帯数	総人口	被保険者		加入割合(%)	
			世帯数	人員	世帯	人員
平成13年度	11,134	26,714	5,919	11,025	53.16	41.27
平成14年度	11,171	26,560	6,042	11,220	54.09	42.24
平成15年度	11,181	26,300	6,192	11,409	55.38	43.38
平成16年度	11,186	25,988	6,351	11,580	56.78	44.56
平成17年度	11,208	25,793	6,404	11,555	57.14	44.80

資料：市市民健康課

注) 世帯数、人口は住民基本台帳による。

106 国民健康保険税収納状況

(一般被保険者分)

区 分	調定額 (千円)	収入済額 (千円)	調定に対する収入率		
			計 (%)	現年度 (%)	滞納繰越分 (%)
平成12年度	846,840	654,417	80.12	95.63	11.06
平成13年度	811,014	652,469	80.45	95.86	12.02
平成14年度	802,153	644,416	80.34	96.36	9.80
平成15年度	727,227	595,183	81.84	96.60	11.23
平成16年度	674,116	579,303	85.94	97.19	15.31

(退職被保険者分)

区 分	調定額 (千円)	収入済額 (千円)	調定に対する収入率		
			計 (%)	現年度 (%)	滞納繰越分 (%)
平成12年度	184,414	170,082	92.23	98.29	8.68
平成13年度	176,869	162,438	91.84	98.39	11.00
平成14年度	174,748	161,804	92.59	98.85	16.84
平成15年度	184,458	172,642	93.59	99.36	6.88
平成16年度	190,964	181,715	95.16	99.35	13.30

資料：市市民健康課

107 国民健康保険税負担金額の推移(一般被保険者・退職被保険者等分)

年間平均

区分	世帯数	被保者数	調定額 (現年度分)	負担割合		税率			
				1世帯当たり	1人当たり	平等割	均等割	資産割	所得割
	世帯	人	千円	円	円	円	円	%	%
平成13年度	6,003	11,159	825,591	137,530	73,984	23,600	22,600	26.0	7.7
平成14年度	6,131	11,354	815,044	132,938	71,785	23,600	22,600	26.0	7.7
平成15年度	6,319	11,567	774,478	122,563	66,956	23,600	22,600	26.0	7.7
平成16年度	6,404	11,634	763,718	119,256	65,645	23,600	22,600	26.0	7.7

資料：市市民健康課

108 国民健康保険給付状況

(一般被保険者分) 老人分は除く

区分	件数	費用額	保険者分	一部負担金	他法負担分	1件当たり費用額	受診率
	件	千円	千円	千円	千円	円	%
平成13年度	62,352	1,568,251	1,085,964	455,109	27,178	25,152	1,143.65
平成14年度	59,044	1,431,464	993,268	412,998	25,198	24,244	1,066.55
平成15年度	68,423	1,716,795	1,223,581	465,080	28,134	25,091	1,207.39
平成16年度	71,724	1,708,274	1,232,799	446,283	29,192	23,817	1,263.86

(退職被保険者分) 老人分は除く

区分	件数	費用額	保険者分	一部負担金	他法負担分	1件当たり費用額	受診率
	件	千円	千円	千円	千円	円	%
平成13年度	34,510	682,956	520,757	159,940	2,259	19,790	2,006.40
平成14年度	32,518	629,730	481,836	144,783	3,111	19,366	1,891.68
平成15年度	40,709	814,031	585,678	224,536	3,818	19,996	2,150.50
平成16年度	46,306	886,984	643,420	236,150	7,414	19,155	2,209.26

資料：市市民健康課（事業年報C表・F表より）

109 市立病院の診療状況

(単位：千円)

区分	平成13年度		平成14年度		平成15年度		平成16年度	
	患者数	収益額	患者数	収益額	患者数	収益額	患者数	収益額
入院	19,030	300,531	18,894	276,069	20,568	294,868	19,676	309,549
外来	33,510	142,597	30,901	121,764	27,690	118,424	24,951	107,079
計	52,540	443,128	49,795	397,833	48,258	413,292	44,627	416,628

資料：市立病院（注：患者数は延人数）

110 一般職業紹介状況

区分	新規求職者数			新規求人数			紹介件数			就職件数		
	計	男	女	計	男	女	計	男	女	計	男	女
11年度	1,587	727	860	1,356	-	-	1,423	707	716	549	237	312
12年度	1,511	697	814	1,294	-	-	1,261	614	647	521	228	293
13年度	1,692	760	932	1,247	-	-	1,565	753	812	587	260	327
14年度	1,665	790	875	1,395	-	-	1,773	843	930	626	264	362
15年度	1,705	766	939	1,323	-	-	1,742	757	985	634	255	379
16年度	1,889	870	1,019	1,495	-	-	1,936	876	1,060	685	301	384

資料：加世田公共職業安定所枕崎出張所
 注) 新規求人数の計には共用求人を含む。

H11. 4. 1以降の求人公開は、「男女雇用機会均等法の一部改正」により、原則として性差をもうけることが禁止されました。

12 保健・衛生

111 医療施設(調剤薬局を含む)

平成17年4月1日現在

病 院						診 療 所		歯 科 診 療 所	薬 局 及 び 薬 店
個 人		法 人		公 立		施 設 数	病 床 数		
施 設 数	病 床 数	施 設 数	病 床 数	施 設 数	病 床 数				
0	0	8	714	1	60	18	67	14	10

資料：加世田保健所

112 医療関係従事者数(病院・診療所・調剤薬局を含む)

平成17年12月31日現在

医 師	歯科医師	薬剤師	助産師	看護師	准看護師	看護業務 補助者	柔 道 整復師	検査技師	栄養士
58	17	29	3	208	228	142	4	7	17
放射線技師									
12									

資料：加世田保健所 ※衛生統計年報より（看護師と准看護師は、平成16年12月31日現在。）

注）柔道整復師は、個人開設者を含む。

113 予防接種の状況

区分	百日ぜき ジフテリア(延) 破 傷 風	風 し ん	小児まひ (生ワク)	日本脳炎 (延)	麻 し ん
平成11年度	1,147	608	395	1,182	222
平成12年度	1,036	481	239	1,152	192
平成13年度	938	231	468	1,100	169
平成14年度	960	213	395	1,071	212
平成15年度	896	208	351	1,095	204
平成16年度	814	173	347	1,004	202

資料：市市民健康課

114 予防接種実施状況

平成16年度

区 分	対 象 者 (延)	受 診 者 (延)	受 診 率 (%)
百日ぜき・ジフテリア・破傷風	1,140	814	71.4
風 し ん	313	173	55.3
小 児 ま ひ (生 ワ ク)	559	347	62.1
日 本 脳 炎	1,139	1,004	88.1
麻 し ん	255	202	79.4

資料：市市民健康課

115 結核健康診断

区 分	ツベルクリン	B C G	間接撮影	精密検査
平成12年度	1,225	730	3,462	82
平成13年度	1,074	549	3,350	73
平成14年度	880	389	3,601	105
平成15年度	169	166	3,662	103
平成16年度	186	180	3,642	106

資料：市市民健康課

116 結核健康診断実施状況

平成16年度

区 分	対象者	受診者	受診率%	ツベルクリン	B C G	間接撮影	精密検査
総 数	10,763	3,828	66.2%	186	180	3,642	67
4歳未満	281	186	66.2%	186	180	-	-
一 般	10,152	3,378	33.3%	-	-	3,378	54
施 設	45	45	100.0%	-	-	45	13
市職員	285	219	76.8%	-	-	219	0

資料：市市民健康課

※平成15年度より、小・中学校は実施されていない。

117 各種健康診査

平成16年度

区 分	対象者(人)	受診者(人)	受診率(%)	要経過観察(人)	要精密検査(人)	虫歯有病者(人)
3～4か月児健診	172	168	97.7%	7	5	-
6～7か月児健診	171	164	95.9%	2	2	-
1歳6か月児健診(歯科含む)	162	148	91.4%	5	2	18
3歳児健診(歯科含む)	208	194	93.3%	15	9	59
2歳児歯科健診	159	136	85.5%	-	-	15
2歳6か月児歯科健診	183	145	79.2%	-	-	33
5～6歳児歯科健診	171	91	53.2%	-	-	45

資料：市市民健康課

区 分			対象者(人)	受診人員(人)	受診率(%)	要精密者及び 要医療者(人)
基 本 健 康 診 査	40歳～49歳	男	406	48	11.8%	16
		女	764	195	25.5%	56
	50歳～59歳	男	650	103	15.8%	54
		女	1,009	358	35.5%	123
	60歳～69歳	男	793	291	36.7%	181
		女	963	445	46.2%	215
	70歳以上	男	556	162	29.1%	84
女		848	250	29.5%	147	
計	男	2,405	604	25.1%	335	
	女	3,584	1,248	34.8%	541	
合 計			5,989	1,852	30.9%	876
胃 が ん 検 診	40歳～49歳	男	618	47	7.6%	3
		女	978	105	10.7%	4
	50歳～59歳	男	908	86	9.5%	5
		女	1,250	236	18.9%	16
	60歳～69歳	男	907	232	25.6%	24
		女	1,104	323	29.3%	18
	70歳以上	男	723	145	20.1%	19
女		1,243	209	16.8%	15	
計	男	3,156	510	16.2%	51	
	女	4,575	873	19.1%	53	
合 計			7,731	1,383	17.9%	104
子 宮 が ん 検 診	30歳～39歳		920	112	12.2%	3
	40歳～49歳		987	155	15.7%	1
	50歳～59歳		1,251	246	19.7%	0
	60歳～69歳		1,237	242	19.6%	0
	70歳以上		1,755	96	5.5%	0
	合 計			6,150	851	13.8%
肺 が ん 検 診	40歳～49歳	男	470	29	6.2%	0
		女	849	94	11.1%	0
	50歳～59歳	男	737	44	6.0%	0
		女	1,144	146	12.8%	0
	60歳～69歳	男	931	112	12.0%	1
		女	1,126	167	14.8%	0
	70歳以上	男	794	123	15.5%	7
女		1,288	180	14.0%	4	
計	男	2,932	308	10.5%	8	
	女	4,407	587	13.3%	4	
合 計			7,339	895	12.2%	12
大 腸 が ん 検 診	40歳～49歳	男	645	32	5.0%	2
		女	1,032	90	8.7%	0
	50歳～59歳	男	957	74	7.7%	4
		女	1,291	186	14.4%	7
	60歳～69歳	男	966	191	19.8%	10
		女	1,199	322	26.9%	13
	70歳以上	男	798	133	16.7%	7
女		1,378	185	13.4%	7	
計	男	3,366	430	12.8%	23	
	女	4,900	783	16.0%	27	
合 計			8,266	1,213	14.7%	50

資料：市市民健康課

119 死因別死亡者数

区分		疾 脳 血 管 患 者	心 疾 患 者	疾 高 血 圧 患 者	新 生 物 性	悪 性 衰 衰	老 衰	気 管 支 炎	肺 炎 ・ 故	事 不 慮 の	自 殺	糖 尿 病	肝 疾 患 者	結 核	そ の 他	計
平成 12年	男	23	34		40	2	27	3				2			27	158
	女	28	28		35	12	21		2						18	144
	計	51	62	0	75	14	48	3	2	0	2	0	45	302		
平成 13年	男	12	27		39	6	27	2	5	0	1				26	145
	女	21	35		37	16	31	3	5	1	1				34	184
	計	33	62	0	76	22	58	5	10	1	2	0	60	329		
平成 14年	男	12	19		40	6	17	4	12		2				28	140
	女	18	22		29	16	19	8	3	1	1				27	144
	計	30	41	0	69	22	36	12	15	1	3	0	55	284		
平成 15年	男	11	28		50	1	13	6	5		2				32	148
	女	20	18	1	27	11	16	4	3	1	2				39	142
	計	31	46	1	77	12	29	10	8	1	4	0	71	290		
平成 16年	男	11	23	0	36	6	24	7	4	0	5	1	44	161		
	女	19	29	0	24	10	22	3	5	0	2	0	43	157		
	計	30	52	0	60	16	46	10	9	0	7	1	87	318		

資料:市市民健康課

120 ごみ処理の状況

区 分	処理人口(人)	総収集量(トン)	可燃ごみ(トン)	不燃ごみ(トン)	資源ごみ(トン)
平成12年度	26,714	7,217	5,669	658	890
平成13年度	26,560	6,976	5,302	662	1,012
平成14年度	26,300	6,876	5,195	686	995
平成15年度	25,988	6,752	5,113	687	952
平成16年度	25,793	6,638	5,016	695	927

資料:市環境生活課

121 し尿収集の状況

区 分	総収集量(kl)
平成12年度	8,098
平成13年度	8,337
平成14年度	8,995
平成15年度	8,725
平成16年度	9,037

資料:市環境生活課

122 火葬場の使用状況

区分	市 内				市 外			
	大人	小人	死産児	改葬	大人	小人	死産児	改葬
平成12年度	301	3	4	2	243	-	5	12
平成13年度	318	4	5	1	282	-	3	11
平成14年度	279	-	1	5	288	-	4	7
平成15年度	294	-	2	2	269	-	4	3
平成16年度	338	1	3	3	274	1	1	6

資料:枕崎地区衛生管理組合

123 火葬場の市町別使用状況 平成16年度

市町名	総数	大人	小人	死産児	改葬
総 数	627	612	2	4	9
枕 崎 市	345	338	1	3	3
知 覧 町	188	181	1	0	6
坊 津 町	73	73	0	0	0
そ の 他	21	20	0	1	0

資料:枕崎地区衛生管理組合

13 電気・上下水道

124 変電施設現況

変電所名	枕崎変電所	最大電圧(送電線)	66,000V
所在地	枕崎市緑町8番地	認可出力	60,000KVA
事業者名	九州電力株式会社	設備容量	60,000KVA
竣工	昭和8年8月	資料：九州電力(株)枕崎変電所	

125 上下水道事業業務量

(a) 金山・深浦系

事項	平成15年度	平成16年度	増減	比率(%)
年度末給水人口(人)	19,645	19,582	△63	99.7
年度末給水戸数(戸)	9,839	9,808	△31	99.7
年間配水量(m ³)	3,378,710	3,278,505	△100,205	97.0
年間有収水量(m ³)	2,797,045	2,776,332	△20,713	99.3
年間有収率(%)	82.8	84.7	1.9	102.3
年間1日平均配水量(m ³)	9,231	8,982	△249	97.3
年間1日最大配水量(m ³)	10,886	10,840	△46	99.6

(b) 別府・白沢系

事項	平成15年度	平成16年度	増減	比率(%)
年度末給水人口(人)	2,466	2,434	△32	98.7
年度末給水戸数(戸)	1,130	1,130	0	100.0
年間配水量(m ³)	332,324	327,465	△4,859	98.5
年間有収水量(m ³)	298,408	294,791	△3,617	98.8
年間有収率(%)	89.8	90.0	0.2	100.2
年間1日平均配水量(m ³)	908	897	△11	98.8
年間1日最大配水量(m ³)	1,357	1,218	△139	89.8

資料：市水道課

126 公共下水道普及状況

区分		平成13年度	平成14年度	平成15年度	平成16年度
行政区域面積(A)		74.88km ²	74.88km ²	74.88km ²	74.88km ²
行政区域人口(B)		26,560人	26,300人	25,988人	25,793人
処理可能区域(C)	ha	340.3ha	347.3ha	355.9ha	361.1ha
	C/A	4.5%	4.6%	4.8%	4.8%
処理可能人口(D)	人	13,667人	13,855人	13,905人	14,147人
	D/B	51.5%	52.7%	53.5%	54.8%

資料：市下水道課

14 教育・文化

127 幼稚園の園児数・教職員数

平成17年5月1日現在

区 分	園 児 数				教職員数
	総 数	3 歳	4 歳	5 歳	
総 数	166	52	55	59	30
枕 崎 幼 稚 園	108	34	41	33	13
長 野 幼 稚 園	50	15	12	23	13
加世田聖母幼稚園枕崎分園	8	3	2	3	4

資料：市教育委員会

※招魂塚幼稚園は、休園である。

128 小学校の児童数・教職員数

平成17年5月1日現在

区 分	児 童 数			教 職 員 数		
	総 数	男	女	総 数	男	女
総 数	1,360	691	669	93	50	43
枕崎小学校	615	310	305	33	18	15
桜山小学校	271	138	133	18	11	7
別府小学校	140	68	72	14	7	7
立神小学校	311	162	149	21	11	10
金山小学校	23	13	10	7	3	4

資料：市教育委員会

129 中学校の生徒数・教職員数

平成17年5月1日現在

区 分	生 徒 数			教 職 員 数		
	総 数	男	女	総 数	男	女
総 数	755	387	368	67	46	21
枕崎中学校	294	152	142	21	14	7
桜山中学校	178	85	93	15	12	3
別府中学校	98	53	45	12	7	5
立神中学校	185	97	88	19	13	6

資料：市教育委員会

130 小学校学年別、学級数・男女別児童数

平成17年5月1日現在

区 分		枕 崎	桜 山	別 府	立 神	金 山	計
総 計	学級数	21 (1)	12 (1)	7 (1)	13 (1)	3	56 (4)
	男	310 (2)	138 (1)	68	162 (2)	13	691 (5)
	女	305	133 (2)	72 (1)	149	10	669 (3)
	計	615 (2)	271 (3)	140 (1)	311 (2)	23	1,360 (8)
1 年	学級数	4	2	1	2	1	10
	男	47	20	10	31	2	110
	女	47	16	10	24	4	101
	計	94	36	20	55	6	211
2 年	学級数	3	2	1	2	-	8
	男	48	26	14	24 (1)	2	114 (1)
	女	46	19 (1)	11	32	0	108 (1)
	計	94	45 (1)	25	56 (1)	2	222 (2)
3 年	学級数	3	2	1	2	1	9
	男	54 (2)	27 (1)	11	25	4	121 (3)
	女	47	20 (1)	10	21	1	99 (1)
	計	101 (2)	47 (2)	21	46	5	220 (4)
4 年	学級数	3	1	1	2	-	7
	男	48	13	5	27	1	94
	女	50	25	13 (1)	16	1	105 (1)
	計	98	38	18 (1)	43	2	199 (1)
5 年	学級数	3	2	1	2	1	9
	男	61	23	12	27 (1)	3	126 (1)
	女	36	31	14	22	2	105
	計	97	54	26	49 (1)	5	231 (1)
6 年	学級数	4	2	1	2	-	9
	男	52	29	16	28	1	126
	女	79	22	14	34	2	151
	計	131	51	30	62	3	277

注) ()内は、特殊学級の学級数・児童数の再掲。

資料：市教育委員会

131 中学校学年別、学級数・男女別生徒数

平成17年5月1日現在

区 分		枕 崎	桜 山	別 府	立 神	計
総 計	学級数	9	6	4 (1)	6	25 (1)
	男	152	85	53 (2)	97	387 (2)
	女	142	93	45	88	368
	計	294	178	98 (2)	185	755 (2)
1 年	学級数	3	2	1	2	8
	男	53	24	18 (1)	32	127 (1)
	女	53	30	17	31	131
	計	106	54	35 (1)	63	258 (1)
2 年	学級数	3	2	1	2	8
	男	46	33	12 (1)	37	128 (1)
	女	43	37	12	29	121
	計	89	70	24 (1)	66	249 (1)
3 年	学級数	3	2	1	2	8
	男	53	28	23	28	132
	女	46	26	16	28	116
	計	99	54	39	56	248

注) ()内は、特殊学級の学級数・児童数の再掲。

資料：市教育委員会

132 高等学校の生徒数・教職員数

平成17年5月1日現在

区 分	生 徒 数			教 職 員 数		
	総 数	男	女	総 数	男	女
枕 崎 高 等 学 校	528	229	299	54	37	17
鹿 兒 島 水 産 高 等 学 校	321	277	44	92	81	11

資料：各高等学校

133 奨学金の貸付状況

区 分	貸 付 人 員							年度貸付額 千円
	総 数	大 学	短 大	高 専	高 校	専修学校		
14年度	165	111	12	4	14	24	59,745 (695,998)	
15年度	164	111	10	5	9	29	59,739 (755,737)	
16年度	158	107	18	4	8	21	58,350 (814,087)	

注)()内は累計貸付総額。
資料:市教育委員会

134 体格の状況(身長)小学校

平成17年6月末日現在

区 分	1年		2年		3年		4年		5年		6年	
	男	女	男	女	男	女	男	女	男	女	男	女
全国平均	116.6	115.8	122.5	121.7	128.2	127.5	133.6	133.5	139.0	140.1	145.1	146.9
県平均	116.0	115.1	121.5	121.2	127.2	126.9	132.6	132.4	138.6	139.8	144.0	147.1
市平均	115.0	115.7	121.9	122.0	127.5	124.3	133.0	133.0	138.7	139.5	144.2	147.4
枕崎小平均	113.7	115.8	121.7	122.9	127.4	123.9	131.7	133.2	138.3	140.7	143.5	148.0
桜山小平均	116.5	116.6	123.4	121.0	127.1	122.7	133.5	132.5	141.6	138.6	144.9	146.2
別府小平均	117.2	115.9	120.7	123.2	128.0	127.7	136.1	134.0	136.1	140.3	144.5	148.2
立神小平均	115.3	114.7	121.7	121.0	127.8	125.1	134.4	132.5	138.5	138.6	144.8	147.1
金山小平均	116.5	118.8	117.3	0.0	131.1	129.1	132.5	131.6	141.3	139.8	142.4	143.4

資料:市教育委員会

135 体格の状況(身長)中学校

平成17年6月末日現在

区 分	1年		2年		3年	
	男	女	男	女	男	女
全国平均	152.5	152.0	159.9	155.2	165.4	156.8
県平均	151.5	151.7	158.8	154.5	164.7	156.1
市平均	151.9	150.0	157.9	153.5	162.8	154.9
枕崎中平均	152.1	148.8	155.2	153.5	160.7	155.2
桜山中平均	152.5	151.6	160.1	154.6	164.2	155.5
別府中平均	147.2	148.9	155.7	154.2	162.8	155.2
立神中平均	154.3	151.9	160.5	152.7	166.1	154.3

資料:市教育委員会

136 体格の状況(体重)小学校

平成17年6月末日現在

区 分	1年		2年		3年		4年		5年		6年	
	男	女	男	女	男	女	男	女	男	女	男	女
全国平均	21.6	21.1	24.3	23.6	27.4	26.8	30.9	30.2	34.7	34.4	39.1	39.5
県平均	21.4	21.0	23.6	23.7	27.1	26.0	30.5	29.7	34.4	34.3	38.1	39.7
市平均	21.4	21.4	23.6	23.3	27.3	25.8	31.6	29.3	34.6	34.4	40.2	38.8
枕崎小平均	21.2	21.8	23.7	23.1	27.7	26.2	32.4	29.3	34.4	34.3	39.6	38.7
桜山小平均	21.8	21.1	24.2	23.5	26.6	25.1	30.8	29.4	37.5	34.0	41.0	36.9
別府小平均	22.6	20.6	23.3	23.1	26.8	25.9	32.8	29.5	30.8	35.5	39.7	40.4
立神小平均	21.3	20.9	23.7	23.8	27.9	25.7	30.7	29.9	34.5	35.0	41.3	40.2
金山小平均	21.3	23.4	20.2	0.0	26.4	25.8	24.2	26.4	35.3	31.3	33.6	34.3

資料:市教育委員会

137 体格の状況(体重)中学校

平成17年6月末日現在

区 分	1年		2年		3年	
	男	女	男	女	男	女
全国平均	44.9	44.4	50.1	48.0	55.3	50.8
県平均	43.7	44.5	49.0	47.5	54.6	50.9
市平均	44.0	43.0	48.8	46.8	54.9	49.3
枕崎中平均	44.7	43.1	48.1	47.1	56.5	50.3
桜山中平均	44.0	45.1	49.0	47.3	52.1	49.5
別府中平均	39.6	39.6	46.9	46.7	50.9	47.0
立神中平均	46.0	43.3	50.6	46.5	58.9	49.3

資料:市教育委員会

138 体格の状況(座高)小学校

平成17年6月末日現在

区 分	1年		2年		3年		4年		5年		6年	
	男	女	男	女	男	女	男	女	男	女	男	女
全国平均	64.9	64.5	67.7	67.3	70.3	70.0	72.7	72.8	75.1	75.9	77.7	79.3
県平均	64.4	64.1	67.2	67.1	69.8	69.8	72.5	72.4	75.0	75.8	77.3	79.4
市平均	64.5	64.4	67.1	66.9	70.0	67.6	72.6	72.3	75.1	75.4	77.1	78.7
枕崎小平均	64.2	64.5	66.7	66.6	69.8	66.6	72.1	72.2	75.0	75.7	77.3	78.4
桜山小平均	64.5	64.6	67.6	66.3	69.8	67.6	73.0	72.4	76.2	74.8	77.6	78.2
別府小平均	66.0	64.6	67.2	68.3	71.0	69.5	73.3	73.1	73.7	76.0	75.3	79.3
立神小平均	65.0	64.3	67.9	67.3	70.2	69.1	73.4	72.0	75.4	75.5	77.2	79.7
金山小平均	61.6	65.4	63.6	0.0	72.0	71.3	72.1	72.5	75.3	74.8	77.3	79.6

資料:市教育委員会

139 体格の状況(座高)中学校

平成17年6月末現在

区 分	1年		2年		3年	
	男	女	男	女	男	女
全国平均	81.3	82.2	85.0	83.8	88.1	84.9
県平均	80.8	82.0	85.0	83.5	88.1	84.7
市平均	80.4	81.5	83.9	82.8	85.8	83.7
枕崎中平均	80.8	81.4	82.1	83.4	83.4	83.6
桜山中平均	80.9	82.0	84.8	82.6	87.7	84.0
別府中平均	74.1	80.1	83.1	80.1	85.4	83.1
立神中平均	83.3	82.6	86.2	83.9	89.3	84.6

資料:市教育委員会

140 中学校卒業者の進路状況

区 分	卒業生の総数			進学者			就職者			その他		
	計	男	女	計	男	女	計	男	女	計	男	女
平成11年度	379	197	182	375	194	181	3	2	1	1	1	0
平成12年度	322	150	172	321	149	172	1	1	0	0	0	0
平成13年度	327	168	159	320	164	156	3	3	0	4	1	3
平成14年度	341	186	155	337	184	153	3	2	1	1	0	1
平成15年度	284	156	128	280	156	124	0	0	0	4	0	4
平成16年度	269	144	125	268	144	124	0	0	0	1	0	1

資料:市教育委員会

141 中学校卒業者の進路状況(学校別)

平成16年度

区 分	卒業生の総数			進学者			就職者			その他		
	計	男	女	計	男	女	計	男	女	計	男	女
総 数	269	144	125	268	144	124	0	0	0	1	0	1
枕崎中学校	110	55	55	109	55	54	0	0	0	1	0	1
桜山中学校	42	20	22	42	20	22	0	0	0	0	0	0
別府中学校	38	19	19	38	19	19	0	0	0	0	0	0
立神中学校	79	50	29	79	50	29	0	0	0	0	0	0

資料:市教育委員会

142 市内の事業所に就職した人

平成16年度

区 分	第1次産業				第2次産業				第3次産業						
	農林業		水産業		建設業		製造業		卸・小売業		サービス業		その他		
	男	女	男	女	男	女	男	女	男	女	男	女	男	女	
総数	-	-	-	-	-	-	-	-	-	-	-	-	-	-	-
枕崎中	-	-	-	-	-	-	-	-	-	-	-	-	-	-	-
桜山中	-	-	-	-	-	-	-	-	-	-	-	-	-	-	-
別府中	-	-	-	-	-	-	-	-	-	-	-	-	-	-	-
立神中	-	-	-	-	-	-	-	-	-	-	-	-	-	-	-

資料:各中学校

143 市外の事業所に就職した人

平成16年度

区 分	第1次産業				第2次産業				第3次産業						
	農林業		水産業		建設業		製造業		卸・小売業		サービス業		その他		
	男	女	男	女	男	女	男	女	男	女	男	女	男	女	
総数	-	-	-	-	-	-	-	-	-	-	-	-	-	-	-
枕崎中	-	-	-	-	-	-	-	-	-	-	-	-	-	-	-
桜山中	-	-	-	-	-	-	-	-	-	-	-	-	-	-	-
別府中	-	-	-	-	-	-	-	-	-	-	-	-	-	-	-
立神中	-	-	-	-	-	-	-	-	-	-	-	-	-	-	-

資料:各中学校

144 枕崎高等学校卒業者の進路状況

区 分	卒業生の総数			進学者			就職者			その他		
	計	男	女	計	男	女	計	男	女	計	男	女
平成11年度	201	85	116	162	76	86	32	8	24	7	1	6
平成12年度	204	80	124	167	71	96	30	7	23	7	2	5
平成13年度	195	80	115	160	63	97	27	13	14	8	4	4
平成14年度	189	73	116	161	65	96	28	8	20	0	0	0
平成15年度	189	73	116	156	61	95	22	8	14	11	4	7
平成16年度	195	77	118	153	59	94	31	13	18	11	5	6

資料:枕崎高等学校

145 鹿児島水産高等学校卒業者の進路状況

区 分	卒業生の総数			進学者			就職者			その他		
	計	男	女	計	男	女	計	男	女	計	男	女
平成11年度	114	98	16	40	33	7	71	63	8	3	2	1
平成12年度	93	82	11	31	27	4	59	55	4	3	-	3
平成13年度	76	61	15	29	24	5	45	36	9	2	1	1
平成14年度	104	85	19	45	38	7	56	45	11	3	2	1
平成15年度	88	78	10	29	26	3	57	51	6	2	1	1
平成16年度	97	85	12	38	34	4	56	48	8	3	3	0

資料:鹿児島水産高等学校

146 市内の事業所に就職した人

平成16年度

区 分	第1次産業				第2次産業				第3次産業					
	農林業		水産業		建設業		製造業		卸・小売業		サービス業		その他	
	男	女	男	女	男	女	男	女	男	女	男	女	男	女
総 数	0	0	2	0	0	0	1	3	0	0	1	3	0	0
枕崎高校	0	0	0	0	0	0	0	2	0	0	0	3	0	0
鹿児島水産	0	0	2	0	0	0	1	1	0	0	1	0	0	0

資料:各高等学校

147 市外の事業所に就職した人

平成16年度

区 分	第1次産業				第2次産業				第3次産業					
	農林業		水産業		建設業		製造業		卸・小売業		サービス業		その他	
	男	女	男	女	男	女	男	女	男	女	男	女	男	女
総 数	2	0	5	0	3	0	21	5	5	3	6	12	15	0
枕崎高校	2	0	0	0	1	0	4	3	1	2	2	8	3	0
鹿児島水産	0	0	5	0	2	0	17	2	4	1	4	4	12	0

資料:各高等学校

148 市立図書館の蔵書数

平成17年3月31日現在

区 分	総 数	総 記	哲 学	歴 史	社会科学	自然科学	技 術
冊数	65,437	2,449	1,453	3,882	4,665	2,997	3,291
構成比%	100.0	3.8	2.2	5.9	7.1	4.6	5.0

つづき

産 業	芸 術	言 語	文 学	児 童	絵 本
1,560	4,016	739	20,503	14,430	5,452
2.4	6.2	1.1	31.3	22.1	8.3

資料:市立図書館

149 市立図書館の分類別貸出冊数

平成16年度

区 分	総 数	総 記	哲 学	歴 史	社会科学	自然科学	技 術
冊 数	60,059	697	1,438	1,563	2,575	2,313	5,452
割合 (%)	100.0	1.2	2.4	2.6	4.3	3.9	9.1

つづき

産 業	芸 術	言 語	文 学	児 童	絵 本	紙芝居	配本所, 団体貸出	月刊誌等の 貸	C	D
1,090	3,131	658	17,309	7,889	6,355	590	6,927	1,993		79
1.8	5.2	1.1	28.8	13.1	10.6	1.0	11.5	3.3		0.1

資料:市立図書館

150 市立図書館の貸出冊数

平成16年度

区 分	総 数	一 般	学 生・生 徒	児 童
冊 数	60,059	39,736	3,179	17,144

資料:市立図書館

151 市立図書館の月別利用者数

平成16年度

区 分	4月	5月	6月	7月	8月	9月	10月	
入 館 者 数	2,481	2,528	2,659	4,700	6,182	2,481	2,155	
内 訳	一 般	1,411	1,435	1,524	1,677	1,824	1,393	1,299
	学 生・生 徒	381	341	402	873	1,695	331	345
	児 童	689	752	733	2,150	2,663	757	511
開 館 日 数	25	24	26	26	26	24	26	
1 日 平 均 利 用 者 数	99.2	105.3	102.3	180.8	237.8	103.4	82.9	

つづき

11月分	12月分	1月分	2月分	3月分	月平均	計
2,083	1,817	2,222	1,380	2,494	2,765.2	33,182
1,266	1,061	1,203	826	1,353	1,356.0	16,272
278	259	325	243	478	495.9	5,951
539	497	694	311	663	913.3	10,959
23	22	22	14	26	23.7	284
90.6	82.6	101.0	98.6	95.9	116.8	-

資料:市立図書館

152 市民会館の利用状況

平成16年度

区 分	総 数	大ホール	第1会議室	第2会議室	第3会議室	第4会議室
利用回数	2,205	540	225	350	320	273
利用延べ人数	65,168	36,606	9,159	4,856	4,171	3,291

つづき

結 婚 式 場	和 室	楽 屋 控 室	ホ ワ イ エ	そ の 他
0	362	32	58	45
0	4,954	475	857	799

資料:市教育委員会

153 枕崎児童館の利用状況

平成16年度

(単位:人)

区 分	総 数
総 数	5,254
幼 児	1,321
小学生	1,271
中学生	60
高校生	69
一 般	2,533

資料:市福祉事務所

154 片平山児童センターの利用状況

平成16年度

(単位:人)

区 分	総 数
総 数	7,509
幼 児	2,099
小学生	2,809
中学生	245
高校生	579
一 般	1,777

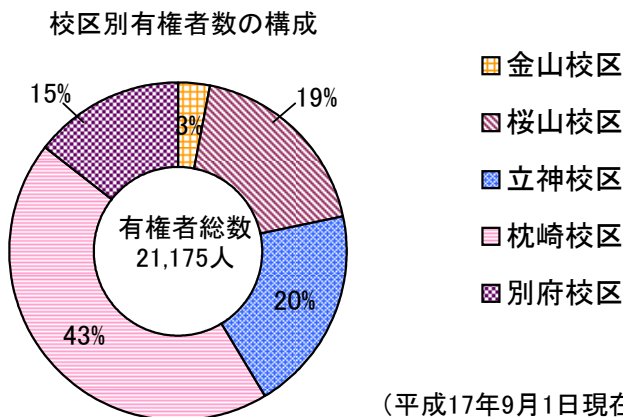
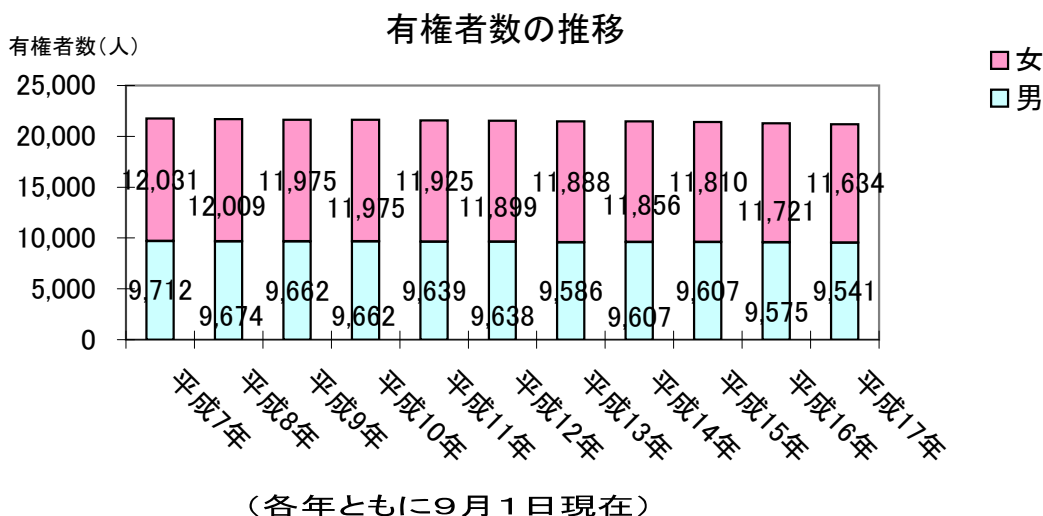
資料:市福祉事務所

15. 選 挙

155 有権者数の推移

現在年月日	総数	男	女	総数に対する男の割合(%)	総数に対する女の割合(%)	有権者指数 平成7年=100
4.9.1	21,820	9,753	12,067	44.7	55.3	100.4
5.9.1	21,728	9,693	12,035	44.6	55.4	99.9
6.9.1	21,790	9,726	12,064	44.6	55.4	100.2
※ 7.9.1	21,743	9,712	12,031	44.7	55.3	100.0
8.9.1	21,683	9,674	12,009	44.6	55.4	99.7
9.9.1	21,637	9,662	11,975	44.7	55.3	99.5
10.9.1	21,637	9,662	11,975	44.7	55.3	99.5
11.9.1	21,564	9,639	11,925	44.7	55.3	99.2
12.9.1	21,537	9,638	11,899	44.8	55.2	99.1
13.9.1	21,474	9,586	11,888	44.6	55.4	98.8
14.9.1	21,463	9,607	11,856	44.8	55.2	98.7
15.9.1	21,417	9,607	11,810	44.9	55.1	98.5
16.9.1	21,296	9,575	11,721	45.0	55.0	97.9
17.9.1	21,175	9,541	11,634	45.1	54.9	97.4

※平成7年（1995年）は国勢調査が実施された年であるので基準年とした。
資料：市選挙管理委員会



156 選挙別投票状況

年	区 分	有 権 者 数			投 票 者 数		
		計	男	女	計	男	女
3	県 議 会 議 員 選 挙	21,715	9,711	12,004	16,915	6,919	9,996
3	市 議 会 議 員 選 挙	21,694	9,697	11,997	18,141	7,407	10,734
4	参 議 院 議 員 通 常 選 挙	21,950	9,824	12,126	12,338	5,174	7,164
4	鹿 児 島 海 区 漁 業 調 整 委 員 会 委 員 選 挙	503	497	6	196	190	6
5	県 知 事 選 挙	21,583	9,635	11,948	9,735	4,012	5,723
5	農 業 委 員 会 委 員 選 挙	4,462	2,086	2,376	—	—	—
5	衆 議 院 議 員 総 選 挙	21,786	9,730	12,056	15,381	6,530	8,851
5	市 長 選 挙	21,754	9,704	12,050	—	—	—
7	県 議 会 議 員 選 挙	21,464	9,569	11,895	14,913	6,211	8,702
7	市 議 会 議 員 選 挙	21,426	9,545	11,881	17,776	7,371	10,405
7	参 議 院 議 員 通 常 選 挙	21,786	9,721	12,065	10,877	4,645	6,232
8	農 業 委 員 会 委 員 選 挙	3,974	1,877	2,097	—	—	—
8	県 知 事 選 挙	21,496	9,601	11,895	7,318	3,089	4,229
8	鹿 児 島 海 区 漁 業 調 整 委 員 会 委 員 選 挙	384	377	7	162	158	4
8	衆 議 院 小 選 挙 区 選 出 議 員 選 挙	21,663	9,666	11,997	11,386	4,827	6,559
8	衆 議 院 比 例 代 表 選 出 議 員 選 挙	21,663	9,666	11,997	11,385	4,826	6,559
8	最 高 裁 判 所 国 民 審 査	21,663	9,666	11,997	11,254	4,764	6,490
10	市 長 選 挙	21,501	9,608	11,893	15,743	6,564	9,179
10	参 議 院 議 員 通 常 選 挙	21,623	9,658	11,965	12,725	5,427	7,298
11	市 議 会 議 員 選 挙	21,301	9,513	11,788	17,804	7,508	10,296
11	農 業 委 員 会 委 員 選 挙	4,309	1,950	2,359	3,208	1,436	1,772
12	衆 議 院 小 選 挙 区 選 出 議 員 選 挙	21,496	9,618	11,878	12,823	5,549	7,274
12	衆 議 院 比 例 代 表 選 出 議 員 選 挙	21,514	9,626	11,888	12,828	5,552	7,276
12	最 高 裁 判 所 国 民 審 査	21,496	9,618	11,878	12,695	5,494	7,201
12	県 知 事 選 挙	21,246	9,493	11,753	8,460	3,610	4,850
12	鹿 児 島 海 区 漁 業 調 整 委 員 会 委 員 選 挙	342	334	8	—	—	—
13	参 議 院 議 員 選 挙 区 選 挙	21,557	9,631	11,926	12,545	5,320	7,225
13	参 議 院 議 員 比 例 代 表 選 挙	21,580	9,642	11,938	9,551	5,324	4,227
14	市 長 選 挙	21,327	9,523	11,804	16,320	6,921	9,399
14	市 議 会 議 員 補 欠 選 挙	21,327	9,523	11,804	16,316	6,918	9,398
14	農 業 委 員 会 委 員 選 挙	3,855	1,792	2,063	—	—	—
15	県 議 会 議 員 選 挙	21,130	9,472	11,658	12,569	5,360	7,209
15	市 議 会 議 員 選 挙	21,121	9,466	11,655	16,521	7,007	9,514
15	衆 議 院 小 選 挙 区 選 出 議 員 選 挙	21,398	9,605	11,793	12,265	5,347	6,918
15	衆 議 院 比 例 代 表 選 出 議 員 選 挙	21,422	9,617	11,805	12,268	5,349	6,919
15	最 高 裁 判 所 国 民 審 査	21,398	9,605	11,793	12,184	5,307	6,877
16	合 併 協 議 会 設 置 協 議 に つ い て の 投 票	21,158	9,498	11,660	12,113	5,187	6,926
16	参 議 院 議 員 選 挙 区 選 挙	21,278	9,555	11,723	12,643	5,476	7,167
16	参 議 院 議 員 比 例 代 表 選 挙	21,304	9,567	11,737	12,649	5,478	7,171
16	鹿 児 島 県 知 事 選 挙	20,997	9,426	11,571	12,631	5,469	7,162
16	鹿 児 島 海 区 漁 業 調 整 委 員 会 委 員 選 挙	321	315	6	132	127	5
17	農 業 委 員 会 委 員 選 挙	2,973	1,377	1,596	2,175	1,037	1,138
17	衆 議 院 小 選 挙 区 選 出 議 員 選 挙	21,142	9,519	11,623	13,646	5,938	7,708
17	衆 議 院 比 例 代 表 選 出 議 員 選 挙	21,169	9,531	11,638	13,648	5,940	7,708
17	最 高 裁 判 所 国 民 審 査	21,142	9,519	11,623	13,490	5,864	7,626
18	市 長 選 挙	20,960	9,408	11,552	15,264	6,550	8,714

資料：市選挙管理委員会

投 計	票 率		執行 年月日	備考
	男	女		
77.90	71.25	83.27	3. 4. 7	
83.62	76.38	89.47	3. 4. 21	
56.21	52.67	59.08	4. 7. 26	
38.97	38.23	100.00	4. 8. 6	法人は男に含む
45.10	41.64	47.90	5. 2. 7	
—	—	—	5. 7. 11	無投票
70.60	67.11	73.42	5. 7. 18	
—	—	—	5. 12. 26	無投票
69.48	64.91	73.16	7. 4. 9	
82.96	77.22	87.58	7. 4. 23	
49.93	47.78	51.65	7. 7. 23	
—	—	—	8. 7. 7	無投票
34.04	32.17	35.55	8. 7. 28	
42.19	41.91	57.14	8. 8. 1	法人は男に含む
52.56	49.94	54.67	8. 10. 20	
52.56	49.93	54.67	8. 10. 20	
51.95	49.29	54.10	8. 10. 20	
73.22	68.32	77.18	10. 1. 18	
58.85	56.19	60.99	10. 7. 12	
83.58	78.92	87.34	11. 4. 25	
74.45	73.64	75.12	11. 7. 11	
59.65	57.69	61.24	12. 6. 25	
59.63	57.68	61.20	12. 6. 25	在外選挙人を含む
59.06	57.12	60.62	12. 6. 25	
39.82	38.03	41.27	12. 7. 16	
—	—	—	12. 8. 3	無投票 法人は男に含む
58.19	55.24	60.58	13. 7. 29	
44.26	55.22	35.41	13. 7. 29	在外選挙人を含む
76.52	72.68	79.63	14. 1. 20	
76.50	72.65	79.62	14. 1. 20	
—	—	—	14. 7. 7	無投票
59.48	56.59	61.84	15. 4. 13	
78.22	74.02	81.63	15. 4. 27	
57.32	55.67	58.66	15. 11. 9	
57.27	55.62	58.61	15. 11. 9	在外選挙人を含む
56.94	55.25	58.31	15. 11. 9	
57.25	54.61	59.40	16. 3. 14	
59.42	57.31	61.14	16. 7. 11	
59.37	57.26	61.10	16. 7. 11	在外選挙人を含む
60.16	58.02	61.90	16. 7. 11	
41.12	40.32	83.33	16. 8. 5	法人は男に含む
73.16	75.31	71.30	17. 7. 10	
64.54	62.38	66.32	17. 9. 11	
64.47	62.32	66.23	17. 9. 11	在外選挙人を含む
63.81	61.60	65.61	17. 9. 11	
72.82	69.62	75.43	18. 1. 22	

157 校区別登録人員

平成17年9月1日現在

区 分	総 数	金山校区	桜山校区	立神校区	枕崎校区	別府校区
総 数	21,175	647	3,942	4,148	9,364	3,074
男	9,541	287	1,793	1,913	4,187	1,361
女	11,634	360	2,149	2,235	5,177	1,713

資料：市選挙管理委員会

158 投票区別登録人員

平成17年9月1日現在

区 分	総数	第1投票区	第2投票区	第3投票区	第4投票区	第5投票区	第6投票区
		枕崎小学校	松之尾センター	児童館	新町公民館	老人福祉センター	木原公民館
総 数	21,175	4,445	472	1,252	1,297	933	965
男	9,541	1,987	212	538	578	425	447
女	11,634	2,458	260	714	719	508	518

第7投票区	第8投票区	第9投票区	第10投票区	第11投票区	第12投票区	第13投票区	第14投票区
桜山小学校	岩崎公民館	道野公民館	板敷公民館	別府小学校	真茅公民館	下山公民館	東白沢公民館
3,037	714	191	642	949	260	515	708
1,384	321	88	294	429	109	232	297
1,653	393	103	348	520	151	283	411

第15投票区	第16投票区	第17投票区	第18投票区	第19投票区	第20投票区
立神小学校	火之神保育園	大塚公民館	金山小学校	木口屋公民館	田布川公民館
2,104	1,184	860	227	62	358
976	530	407	106	27	154
1,128	654	453	121	35	204

資料：市選挙管理委員会

16 消防・防災・警察

159 消防施設・装備

平成17年4月現在

消防本部	消防署	分団	消防ポンプ自動車	水槽付消防ポンプ自動車	小型動力ポンプ付水槽車	屈折はしご付消防ポンプ自動車	救助工作車	救急車	指令広報車	公共応急作業車	積載車	小型動力ポンプ付積載車	輸送車	消防無線			
														基地局	中継局	移動局	携帯局
1	1	7	9	1	1	1	1	2	1	0	17	1	1	1	19	19	

つづき

救命銃索	油圧スプレッダー	油圧切断機	エアソー	チェンソー	ガス溶断機	ガス検知器	発電機	排煙機	耐熱服	呼吸器	空気マット	空気式救助	指揮カッター	防毒マスク	防塵マスク	緩降機	ホイル
2	1	1	1	2	1	1	2	1	2	13	1	2	6	6	1	3	

つづき

張力計	カエンタイン	救命胴衣	潜水器具	科学消火剤(20ℓ)	オイルフェンス20m	シユータージェット	林野火災蘇生器	除細動器	スクレップ	吸引器	ホース		消火栓	防火水槽	
											署	分団		40m ³ 以上	20~40m ³
2	1	9	8	18	4	8	2	1	2	2	197	527	336	117	48

資料：枕崎地区消防組合

160 消防本部消防署職員数

平成17年4月

総数	消防監	消防指令長	消防指令	消防指令補	消防士長	消防副士長	消防士	事務員
46	1	1	4	6	10	12	9	3

資料：枕崎地区消防組合

161 消防団員数

平成17年4月

総数	団長	副団長	分団長	副分長	部長	班長	団員
242	1	1	7	7	7	30	189

資料：枕崎地区消防組合

162 火災発生状況

区分	件数						消失棟数		消失面積		損害額 (千円)
	計	建物	林野	車両	船舶	その他	住家	非住家	建物	林野	
15年	12	7	1	1	0	3	5	2	105	13	10,881
16年	32	21	2	0	0	9	12	10	1,048	49	42,562
17年	25	14	1	0	0	10	6	9	662	8	55,792

資料：枕崎地区消防組合

163 救急車出動状況

区分	総数	火災	自然災害	水難	交通事故	労働災害	運動競技	一般負傷	加害	自損事故	急病	その他
15年	834	0	0	0	102	10	6	102	5	11	424	174
16年	952	2	3	2	92	19	3	96	4	11	486	234
17年	970	2	0	1	95	14	5	122	4	8	503	216

資料：枕崎地区消防組合

164 交通事故の推移

区 分	交 通 事 故		
	件数	死者	傷者
平成12年	148	0	172
平成13年	150	1	189
平成14年	146	3	170
平成15年	140	2	156
平成16年	146	4	166

資料：市総務課

165 時間別交通事故発生状況

区 分	平成12年	平成13年	平成14年	平成15年	平成16年
総 数	148	150	146	140	146
6:00～8:00	12	13	15	14	27
8:00～10:00	28	24	17	19	16
10:00～12:00	26	29	19	21	19
12:00～14:00	17	15	15	16	21
14:00～16:00	13	17	17	15	18
16:00～18:00	26	21	27	24	32
18:00～20:00	14	17	22	14	9
20:00～22:00	4	9	5	6	3
22:00以降	8	5	9	11	1

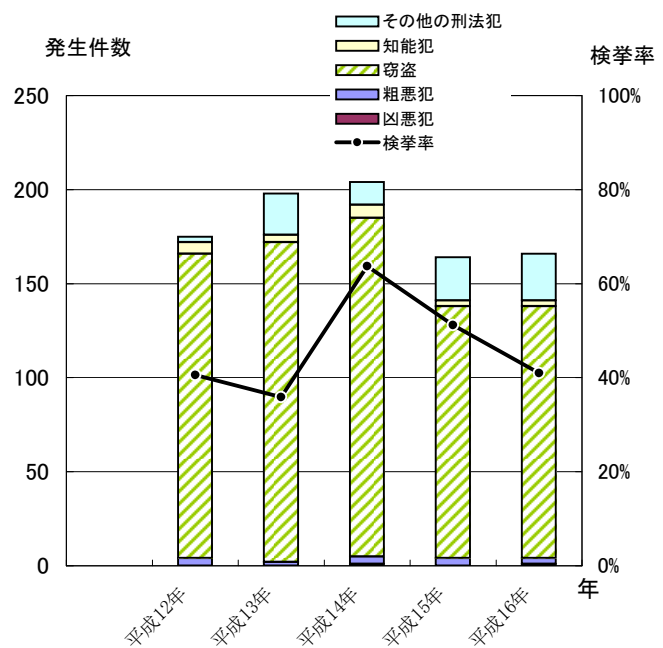
資料：市総務課

166 刑法犯の罪種別・発生・検挙率（平成16年度）

罪 種 別		発 生	検 挙
凶 悪 犯	殺 人	0	0
	強 盗	1	1
	そ の 他	0	0
粗 悪 犯	暴 行	1	1
	傷 害	2	2
	脅 迫	0	0
	恐 喝	0	0
窃 盗		134	54
知 能 犯	詐 欺	2	1
	横 領	1	1
	偽 造	0	0
そ の 他 の 刑 法 犯		25	8
合 計		166	68

資料：枕崎警察署

刑法犯発生数及び検挙率



17 市民所得

167 市内総生産

平成14年度

項 目	実 数 (千 円)	構 成 比
第 1 次 産 業	7,658,222	10.1
農 業	4,553,072	6.0
林 業	93,150	0.1
水 産 業	3,012,000	4.0
第 2 次 産 業	23,308,145	30.7
鋳 業	224,259	0.3
製 造 業	19,474,388	25.7
建 設 業	3,609,498	4.7
第 3 次 産 業	48,522,391	63.9
卸・小売業	5,576,130	7.3
金融・保健・不動産業	13,211,351	17.4
運輸・通信業	4,512,643	5.9
電気・ガス・水道業	1,639,409	2.2
サービス業・公務	23,582,858	31.1
輸入品に課される税・関税	43,472	0.1
総資本形成に係る消費税(控除)	445,898	0.6
帰 属 利 子 (控除)	3,207,246	4.2
市 内 総 生 産	75,879,086	100.0
市 民 所 得	55,375,937	—
人 口	25,259	—
1人当たり市民所得	2,133	—
" 県民所得	2,246	—
" 国民所得	2,848	—

資料：市町村民所得推計

国民所得
 県民所得 — 県民経済計算年報

168 市民所得推計の推移

項 目		平成12年度	平成13年度	平成14年度
市 内 総 生 産	実数 (千円)	76,499,483	78,018,792	75,879,086
	対前年比 (%)	99.3	102.0	97.3
	順位	11	10	11
市 民 所 得	実数 (千円)	56,755,805	57,750,640	55,375,937
	対前年比 (%)	99.7	101.8	95.9
	順位	12	11	11
1 人 当 たり 市 民 所 得	実数 (千円)	2,157	2,210	2,133
	対前年比 (%)	100.6	102.5	96.5
	順位	16	10	12

資料：市町村民所得推計（平成12年度・平成13年度は遡及改訂値）

169 総人口1人当たり所得推計の推移

（単位：千円）

項 目		1人当たりの 市民所得	1人当たりの 県民所得
実 数 (年 度)	12年度 (A)	2,157	2,340
	13年度 (B)	2,210	2,283
	14年度 (C)	2,133	2,246
対 前 年 度 比 (%)	B / A	102.5	97.6
	C / B	96.5	98.4
対 県 と の 格 差	12年度	92.2	—
	13年度	96.8	—
	14年度	95.0	—

資料：市町村民所得推計（平成12年度は遡及改訂値）

170 市内総生産の推移

(単位：千円)

区分	第 1 次 産 業				第 2 次 産 業			
	小 計	農 業	林 業	水 産 業	小 計	鉱 業	製 造 業	建 設 業
12年度	8,234,493	4,588,342	102,431	3,543,720	22,651,117	216,305	17,707,982	4,726,830
	10.8	6.1	0.1	4.6	29.6	0.3	23.1	6.2
13年度	9,292,686	4,673,394	112,843	4,506,449	23,442,524	196,870	18,064,497	5,182,157
	11.9	6.0	0.1	5.8	30.1	0.3	23.2	6.6
14年度	7,658,222	4,553,072	93,150	3,012,000	23,308,145	224,259	19,474,388	3,609,498
	10.1	6.0	0.1	4.0	30.7	0.3	25.7	4.7

つづき

小 計	第 3 次 産 業						輸入品に課される税・関税	総資本形成に係る消費税(控除)	帰属利子(控除)	市町村内総生産
	卸小売業	金融保険不動産業	運輸・通信業	電気ガス・水道業	サービス業・公務					
48,572,977	6,201,741	12,559,433	4,740,053	1,522,349	23,549,401	31,961	491,236	2,499,829	76,499,483	
63.5	8.1	16.4	6.2	2.0	30.8	0.0	0.6	3.3	100.0	
48,919,646	5,991,313	13,008,695	4,643,607	1,604,670	23,671,361	36,948	549,877	3,124,135	78,018,792	
62.7	7.7	16.7	6.0	2.1	30.3	0.0	0.7	4.0	100.0	
48,522,391	5,576,130	13,211,351	4,512,643	1,639,409	23,582,858	43,472	445,898	3,207,246	75,879,086	
63.9	7.3	17.4	5.9	2.2	31.1	0.1	0.6	4.2	100.0	

資料：市町村民所得推計（平成12年度は遡及改訂値）
注）下段は構成比

171 県下14市の市民所得

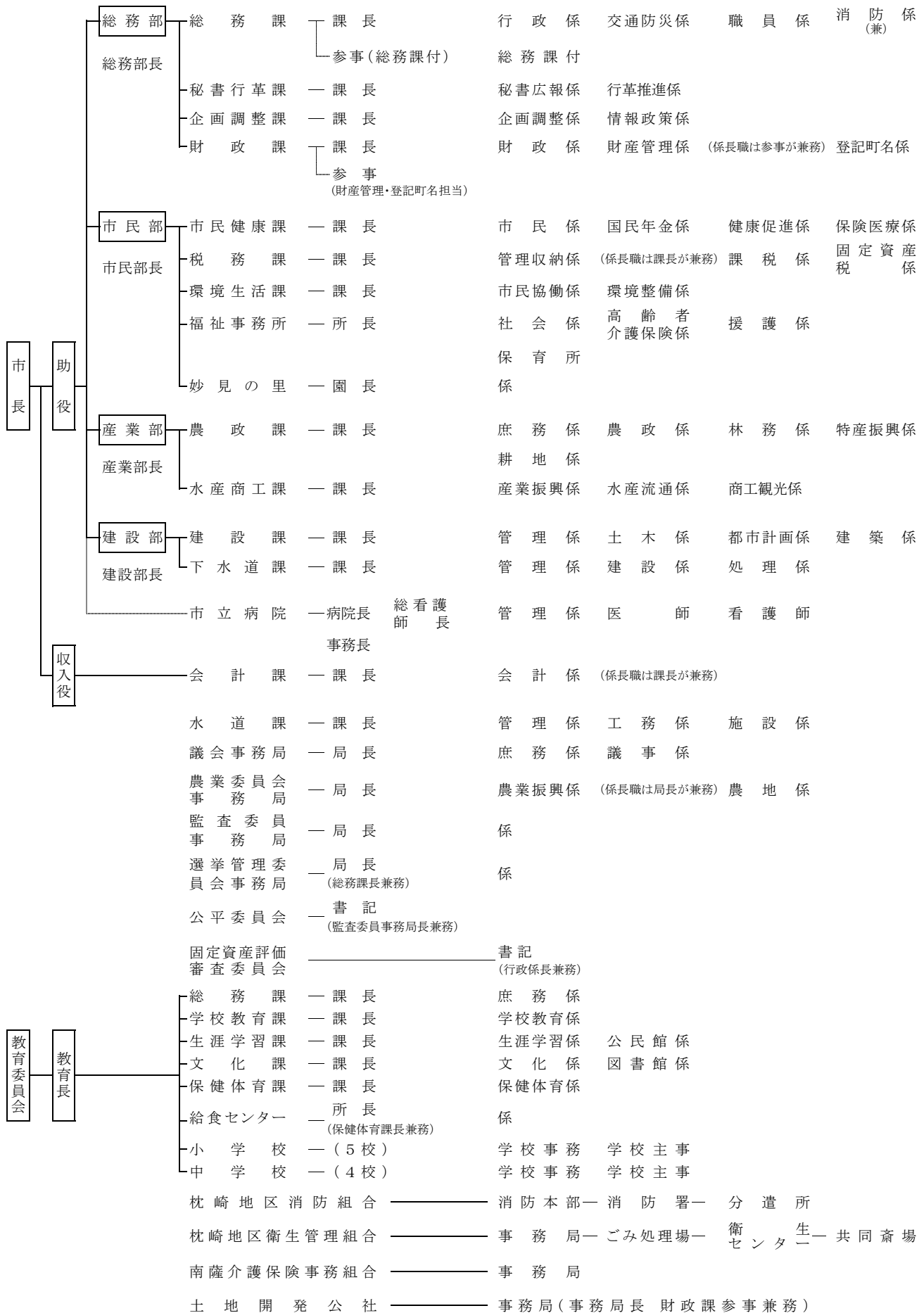
平成14年度

	総人口(人)	総額(千円)	対前年度増加率(%)	一人当たりの市民所得(千円)	対前年度増加率(%)	対県民所得格差(%)
鹿 児 島 県	1,778,968	3,996,180,608	△ 1.8	2,246	△ 1.6	-
鹿 児 島 市	554,095	1,562,883,941	△ 0.6	2,821	△ 0.8	125.6
川 内 市	73,478	173,625,784	△ 3.4	2,363	△ 3.2	105.2
鹿 屋 市	81,587	179,285,373	△ 2.2	2,197	△ 2.4	97.8
枕 崎 市	25,259	55,375,937	△ 4.1	2,133	△ 3.5	95.0
串 木 野 市	26,599	55,749,909	△ 4.1	2,096	△ 3.6	93.3
阿 久 根 市	25,832	46,678,385	△ 4.4	1,807	△ 3.5	80.4
名 瀬 市	42,131	84,421,117	△ 1.1	2,004	△ 0.2	89.2
出 水 市	39,378	83,255,005	△ 3.0	2,114	△ 2.5	94.1
大 口 市	22,901	45,307,061	△ 3.4	1,978	△ 1.7	88.1
指 宿 市	30,228	60,034,889	△ 0.9	1,986	0.0	88.4
加 世 田 市	23,777	47,734,721	△ 2.8	2,008	△ 2.1	89.4
国 分 市	54,844	129,009,171	△ 2.3	2,352	△ 2.9	104.7
西 之 表 市	18,718	38,580,148	△ 0.2	2,061	0.3	91.8
垂 水 市	19,776	36,377,593	△ 4.2	1,839	△ 3.4	81.9

資料：市町村民所得推計

18 議会・執行機関

172市行政機構図(平成17年4月1日)



資料:市秘書行革課

173 歴代議長・副議長在職期間

	議 長	副 議 長	就 任 月 日	退 任 期 間
3	猪 谷 秀 人	柳 田 栄 二	昭和26年 5月	27. 10
4	猪 谷 秀 人	柳 田 栄 二	昭和27年10月	28. 5
5	柳 田 栄 二	浜 崎 寿 内	昭和28年 5月	29. 3
6	柳 田 栄 二	浜 崎 寿 内	昭和29年 3月	30. 4
7	柳 田 栄 二	上 釜 孝	昭和30年 5月	31. 6
8	上 釜 孝	上 竹 豊 志	昭和31年 6月	33. 5
9	上 釜 孝	橋 口 春 夫	昭和33年 5月	34. 4
10	柳 田 栄 二	上 竹 豊 志	昭和34年 5月	36. 5
11	上 釜 孝	板 敷 政 清	昭和36年 5月	37. 3
12	上 釜 孝	板 敷 政 清	昭和37年 3月	38. 4
13	上 釜 孝	園 田 弘 二	昭和38年 5月	40. 5
14	上 釜 孝	板 敷 政 清	昭和40年 5月	40. 11
15	板 敷 政 清	下木原 政 吉	昭和40年11月	41. 3
16	板 敷 政 清	松 尾 繁	昭和41年 3月	42. 4
17	板 敷 政 清	松 尾 繁	昭和42年 5月	44. 5
18	板 敷 政 清	橋 口 春 夫	昭和44年 5月	44. 7
19	板 敷 政 清	橋 口 春 夫	昭和44年 7月	45. 2
20	板 敷 政 清	松 尾 繁	昭和45年 2月	46. 4
21	松 尾 繁	塚 本 竜 夫	昭和46年 5月	48. 5
22	松 尾 繁	塚 本 竜 夫	昭和48年 5月	(議 長50. 4. 1) (副議長50. 4. 30)
23	塚 本 竜 夫	加 治 貢	昭和50年 5月	52. 5
24	中 原 秀 雄	中 山 了	昭和52年 5月	54. 4
25	田 畑 次 男	稲 森 一 孝	昭和54年 5月	56. 5
26	田 畑 次 男	中 釜 一 美	昭和56年 5月	58. 4
27	大 園 静 夫	稲 森 一 孝	昭和58年 5月	60. 5
28	大 園 静 夫	稲 森 一 孝	昭和60年 5月	62. 4
29	神 園 正 幸	茅 野 十 吉	昭和62年 5月	平成元. 5
30	神 園 正 幸	茅 野 十 吉	平成元年 5月	3. 4
31	上 園 喜 八	岩 下 勉	平成 3年 5月	5. 4
32	上 園 喜 八	岩 下 勉	平成 5年 5月	7. 4
33	今給黎 嘉 市	瀬戸口 末 俊	平成 7年 5月	9. 5
34	今給黎 嘉 市	瀬戸口 末 俊	平成 9年 5月	11. 4
35	篠 原 伸 孝	松野下 聖	平成11年 5月	13. 5
36	瀬戸口 末 俊	中 原 行 男	平成13年 5月	15. 4
37	松野下 聖	畠 野 宏 之	平成15年 5月	17. 5
38	畠 野 宏 之	岩 下 司 郎	平成17年 6月	17. 8
39	畠 野 宏 之	立 石 幸 徳	平成17年 9月	現在にいたる

資料：市議会事務局

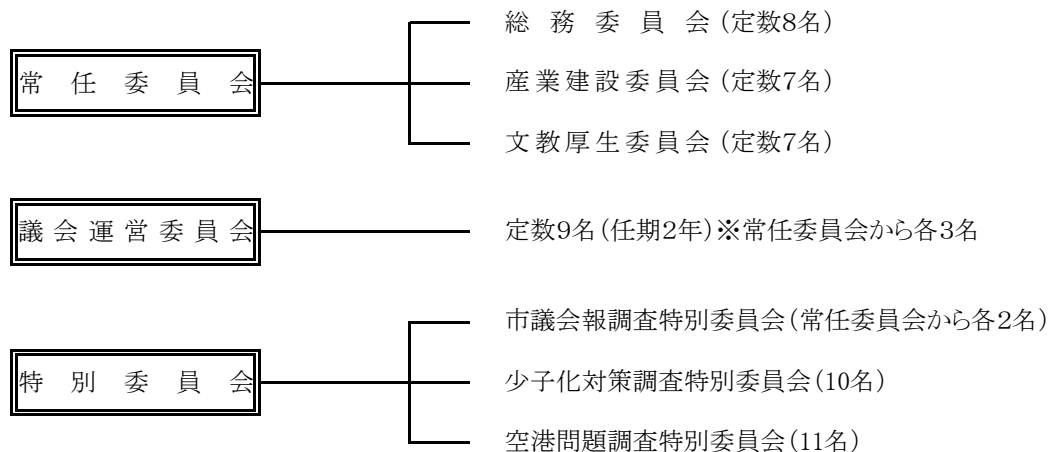
174 議員名簿

平成17年9月1日現在

議席番号	氏名	所属委員会			所属政党
1	畠野宏之	議 長	総務	無	所 属
2	牧信利		総務	共	産
3	板敷重信		総務	無	所 属
4	松野下聖		産業建設	無	所 属
5	白澤安德		総務	自	民
6	末野修市		文教厚生	無	所 属
7	沖園強		産業建設	無	所 属
8	佐藤公建		産業建設	無	所 属
9	今門求	委 員 長	総務	社	民
10	岩下司郎		文教厚生	自	民
11	俵積田義信		総務	無	所 属
12	米倉輝子		文教厚生	無	所 属
13	末野秀治		産業建設	無	所 属
14	中原重信		産業建設	無	所 属
15	上釜いほ		文教厚生	無	所 属
16	新屋敷幸隆		文教厚生	無	所 属
17	山崎繁己	副 委 員 長	総務	自	民
18	篠原伸孝		文教厚生	無	所 属
19	園田武夫	委 員 長	産業建設	無	所 属
20	板敷作廣		産業建設	無	所 属
21	豊留榮子	副 議 長	文教厚生	共	産
22	立石幸徳		総務	自	民

資料:市議会事務局

175 委員会構成



176 議会の運営状況

平成17年

区分	召集回数	会期延日数	議案議決内容					請願・陳情			
			可決	同意	認定	承認	継続審査	採択	一部採択	不採択	継続審査
総数	7	86	27	5	7	1	0	4	1	0	(1)
定例会	4	82	26	5	7	1	0	4	1	0	(1)
臨時会	3	4	1	0	0	0	0	0	0	0	0

資料:市議会事務局

177 委員会等の開催状況

平成17年

区分	開催日数
総務委員会	10
産業建設委員会	8
文教厚生委員会	10
議会運営委員会	15
特別委員会	23
全員協議会	16

資料:市議会事務局

178 歴代首長の在職期間

	氏 名	就 任 年 月	退 任 年 月
1	児 玉 久 清	明 治 22 年 4 月	明 治 36 年 1 月
2	田 代 敬 二	明 治 36 年 4 月	明 治 43 年 3 月
3	今 給 黎 誠 吾	明 治 43 年 3 月	昭 和 21 年 11 月
4	山之内 梓	昭 和 22 年 4 月	昭 和 28 年 3 月
5	高 城 憲 夫	昭 和 28 年 5 月	昭 和 28 年 12 月
6	福 崎 静 雄	昭 和 29 年 1 月	昭 和 41 年 1 月
7	上 釜 孝	昭 和 41 年 1 月	昭 和 53 年 1 月
8	田 代 清 英	昭 和 53 年 1 月	平 成 2 年 1 月
9	今 給 黎 久	平 成 2 年 1 月	平 成 14 年 1 月
10	神 園 征	平 成 14 年 1 月	平 成 18 年 1 月
11	瀬 戸 口 嘉 昭	平 成 18 年 1 月	現 在

資料:市秘書行革課

179 歴代助役の在職期間

氏 名	就 任 年 月	退 任 年 月
田 代 敬 二	明 治 23 年 11 月	明 治 31 年 11 月
久木田 早 苗	明 治 31 年 11 月	明 治 43 年 2 月
田 代 幸五郎	明 治 43 年 3 月	大 正 6 年 7 月
高 城 弥 市	大 正 6 年 10 月	昭 和 8 年 10 月
日 渡 菊 雄	昭 和 8 年 10 月	昭 和 21 年 10 月
久木田 秀 穂	昭 和 18 年 8 月	昭 和 22 年 4 月
福 崎 静 雄	昭 和 22 年 6 月	昭 和 26 年 4 月
丸 野 清 司	昭 和 26 年 5 月	昭 和 28 年 3 月
山之内 国 助	昭 和 29 年 3 月	昭 和 40 年 10 月
久木田 正 己	昭 和 41 年 1 月	昭 和 53 年 1 月
生 駒 昌 夫	昭 和 53 年 3 月	昭 和 57 年 2 月
宮 原 慶太郎	昭 和 57 年 3 月	昭 和 61 年 3 月
水 流 久 夫	昭 和 61 年 4 月	平 成 2 年 1 月
松 山 敏 彦	平 成 2 年 3 月	平 成 6 年 2 月
牧 野 正 和	平 成 6 年 4 月	平 成 14 年 1 月
中 村 均 光	平 成 14 年 5 月	平 成 18 年 1 月
中 村 秀 雄	平 成 18 年 3 月	現 在

資料:市秘書行革課

180 歴代収入役の在職期間

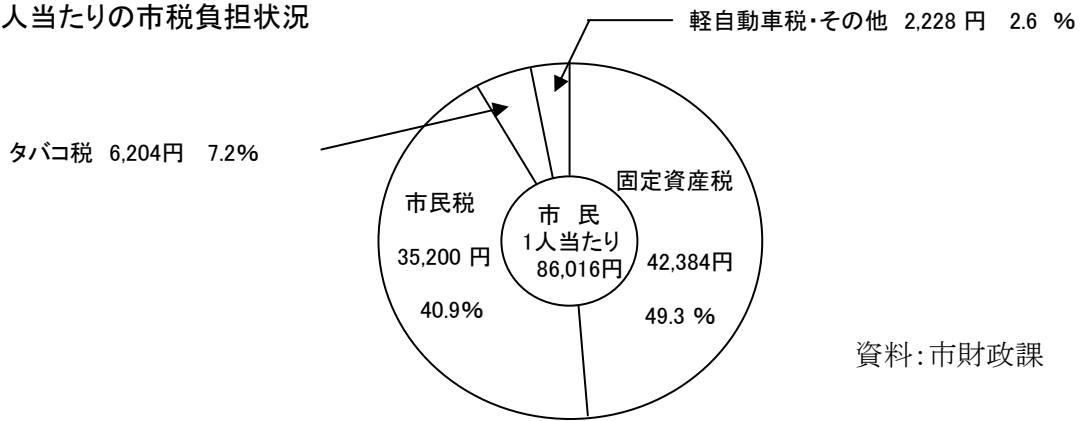
氏 名	就 任 年 月	退 任 年 月
今 給 黎 久 静	明 治 24 年 1 月	明 治 40 年 1 月
長 野 精 一	明 治 40 年 1 月	大 正 9 年 11 月
吉 嶺 愛 蔵	大 正 9 年 12 月	大 正 10 年 5 月
森 幸次郎	大 正 10 年 6 月	昭 和 5 年 8 月
久木田 友次郎	昭 和 5 年 9 月	昭 和 16 年 11 月
篠 原 繁	昭 和 16 年 12 月	昭 和 26 年 4 月
長 野 嘉 成	昭 和 26 年 5 月	昭 和 30 年 4 月
松 元 三 船	昭 和 30 年 6 月	昭 和 38 年 6 月
早 水 逸 夫	昭 和 38 年 7 月	昭 和 48 年 10 月
生 駒 昌 夫	昭 和 49 年 3 月	昭 和 53 年 3 月
今 門 昌 俊	昭 和 53 年 3 月	昭 和 57 年 3 月
関 剛 雄	昭 和 57 年 3 月	昭 和 61 年 3 月
長 野 寿 夫	昭 和 61 年 4 月	平 成 6 年 3 月
今 門 直 治	平 成 6 年 4 月	平 成 14 年 3 月
濱 田 雄 二	平 成 14 年 4 月	平 成 18 年 1 月

※ 平成18年度から収入役は置かない。条例制定

資料:市秘書行革課

19 財 政

市民一人当たりの市税負担状況



資料:市財政課

181 決算額の推移

(単位:千円)

区 分	平成 15 年 度			平成 16 年 度		
	歳 入	歳 出	差 引	歳 入	歳 出	差 引
一般会計	10,545,237	10,468,597	76,640	10,766,392	10,664,922	101,470
特別会計	10,056,844	9,848,575	208,269	9,903,011	9,685,071	217,940
国民健康保険事業	3,194,898	3,029,343	165,555	3,249,369	3,081,146	168,223
老人保健	3,794,769	3,772,818	21,951	3,783,322	3,796,841	△ 13,519
公共下水道事業	1,138,997	1,133,172	5,825	921,438	913,828	7,610
介護保険	1,928,180	1,913,242	14,938	1,948,882	1,893,256	55,626

公営企業会計

区 分	平成15年度	平成16年度
	決 算 額	決 算 額
病院事業会計		
収益的収入	431,942	434,788
収益的支出	447,982	443,523
資本的収入	55,935	132,327
資本的支出	73,970	173,141
水道事業会計		
収益的収入	523,045	494,069
収益的支出	473,374	445,012
資本的収入	111,762	200,334
資本的支出	291,975	363,864

資料:市財政課

182 一般会計歳入歳出予算及び決算

(単位:千円)

区 分	平成15年度		平成16年度		平成17年度
	予算現額	決算額	予算現額	決算額	予算額
歳 入 総 額	10,835,000	10,545,237	10,979,400	10,766,392	10,192,000
市 税	2,060,270	2,104,918	2,145,732	2,218,607	2,147,533
地 方 譲 与 税	214,738	199,288	250,675	254,019	298,506
利 子 割 交 付 金	19,200	19,329	19,690	19,699	11,000
配 当 割 交 付 金			1,090	1,091	1,000
株 式 等 譲 渡 所 得 割 交 付 金			1,160	1,160	1,000
地 方 消 費 税 交 付 金	225,500	225,510	256,740	256,749	238,300
特 別 地 方 消 費 税 交 付 金					
自 動 車 取 得 税 交 付 金	62,000	54,587	58,000	59,241	58,000
地 方 特 例 交 付 金	76,775	76,775	73,954	73,954	75,000
地 方 交 付 税	3,978,339	4,016,704	3,795,059	3,796,314	3,700,000
交 通 安 全 対 策 特 別 交 付 金	6,500	6,006	6,500	5,698	6,500
分 担 金 及 び 負 担 金	182,751	179,697	180,296	178,120	174,872
使 用 料 及 び 手 数 料	109,113	111,496	107,688	108,027	109,350
国 庫 支 出 金	1,014,897	986,113	1,037,334	1,015,941	906,563
県 支 出 金	628,688	598,395	626,460	620,247	615,168
財 産 収 入	241,335	13,598	261,772	77,263	236,574
寄 付 金	1,830	1,790	3,388	3,357	885
繰 入 金	307,413	248,607	285,662	214,264	150,010
繰 越 金	90,103	90,103	76,640	76,640	62,704
諸 収 入	267,748	269,921	293,860	297,601	263,235
市 債	1,347,800	1,342,400	1,497,700	1,488,400	1,135,800
歳 出 総 額	10,835,000	10,468,597	10,979,400	10,664,922	10,192,000
議 会 費	161,266	158,904	159,448	156,948	160,408
総 務 費	1,379,793	1,354,175	1,367,039	1,349,910	1,075,033
民 生 費	2,784,366	2,733,621	2,837,845	2,782,976	2,716,569
衛 生 費	1,063,678	1,057,161	1,115,314	1,106,456	1,183,744
労 働 費	12,250	12,250	10,250	10,250	10,250
農 林 水 産 業 費	745,689	726,359	739,668	736,216	717,479
商 工 費	121,949	120,343	122,444	120,996	117,512
土 木 費	1,315,769	1,309,227	1,086,349	1,072,815	1,104,048
消 防 費	528,502	524,181	520,463	517,210	520,581
教 育 費	929,732	916,206	927,365	911,380	874,527
災 害 復 旧 費	420	399	38,265	37,688	7,500
公 債 費	1,551,610	1,550,755	1,848,778	1,848,066	1,465,798
諸 支 出 金	232,512	5,016	198,548	14,011	233,551
予 備 費	7,464	0	7,624	0	5,000

資料:市財政課

183 特別会計歳入歳出予算及び決算(国民健康保険)

(単位:千円)

区 分	平成15年度		平成16年度		平成17年度
	予算現額	決算額	予算現額	決算額	予算額
歳入総額	3,201,066	3,194,897	3,306,275	3,249,369	3,251,577
国民健康保険税	760,281	767,825	750,415	761,019	743,119
一部負担金	2	0	2	0	2
使用料及び手数料	101	377	101	375	101
国庫支出金	1,245,343	1,297,990	1,326,131	1,273,376	1,494,275
療養給付費交付金	693,749	605,983	717,943	678,636	732,529
県支出金	13,650	13,650	14,272	14,272	16,976
連合会支出金	0	0	0	0	0
共同事業交付金	30,054	49,098	31,039	53,055	36,825
財産収入	3	1	1	1	3
繰入金	305,969	305,969	296,093	296,092	204,024
繰越金	148,191	148,191	165,555	165,555	20,000
諸収入	3,723	5,813	4,723	6,988	3,723
歳出総額	3,201,066	3,029,343	3,306,275	3,081,146	3,251,577
総務費	25,647	22,183	24,133	21,257	22,957
保険給付費	2,244,270	2,080,684	2,365,600	2,147,528	2,402,800
老人保健拠出金	730,349	730,349	631,476	631,475	575,214
介護納付金	117,808	117,780	137,719	137,718	161,902
共同事業拠出金	57,364	57,354	59,593	59,584	70,787
保健事業費	20,718	18,136	20,310	19,670	13,353
基金積立金	3	3	50,897	50,897	3
公債費	1,500	552	1,500	382	1,500
諸支出金	2,407	2,302	14,047	12,635	2,061
予備費	1,000	0	1,000	0	1,000
繰上充用金	0	0	0	0	0

資料:市市民健康課

184 特別会計歳入歳出予算及び決算(老人保健)

(単位:千円)

区 分	平成15年度		平成16年度		平成17年度
	予算現額	決算額	予算現額	決算額	予算額
歳入総額	3,859,131	3,794,769	3,818,808	3,783,322	3,818,590
支払基金交付金	2,460,545	2,433,250	2,293,301	2,304,059	2,146,810
国庫支出金	929,461	889,426	998,121	956,559	1,114,792
県支出金	226,309	225,700	249,529	244,491	275,319
繰入金	229,057	229,057	252,895	252,895	278,659
諸収入	3,010	6,587	3,010	3,366	3,010
繰越金	10,749	10,749	21,952	21,952	0
歳出総額	3,859,131	3,772,819	3,818,808	3,796,842	3,818,590
総務費	2,528	1,866	3,134	2,768	3,060
医療諸費	3,821,344	3,735,809	3,793,612	3,772,120	3,801,900
諸支出金	35,159	35,144	21,965	21,954	10
予備費	100	0	97	0	100
繰上充用金	0	0	0	0	13,520

資料:市市民健康課

185 特別会計歳入歳出予算及び決算(公共下水道)

(単位:千円)

区 分	平成15年度		平成16年度		平成17年度
	予算現額	決算額	予算現額	決算額	当初予算額
歳入総額	1,138,964	1,138,997	919,014	921,438	929,662
事業収入	204,390	204,631	209,543	211,490	212,500
分担金及び負担金	14,956	14,214	20,996	21,079	10,500
国庫支出金	83,768	83,769	44,870	44,870	46,000
繰入金	490,951	490,951	429,650	429,650	432,000
繰越金	7,165	7,165	5,825	5,825	3,000
諸収入	1,734	2,267	730	1,124	1,762
事業債	336,000	336,000	207,400	207,400	223,900
歳出総額	1,138,964	1,133,172	919,014	913,828	929,662
総務費	53,155	52,942	32,346	32,142	33,153
事業費	371,412	366,095	368,915	364,034	357,996
公債費	714,397	714,135	517,753	517,652	538,413
予備費	0	0	0	0	100

資料:市下水道課

186 特別会計歳入歳出予算及び決算(介護保険)

(単位:千円)

区 分	平成15年度		平成16年度		平成17年度
	予算現額	決算額	予算現額	決算額	予算額
歳入総額	1,882,684	1,928,180	2,032,488	1,948,882	2,072,788
保険料	283,668	287,640	287,277	288,514	286,207
使用料及び手数料	31	87	31	79	80
国庫支出金	512,479	543,671	554,050	521,529	553,812
支払基金交付金	583,814	591,933	630,038	588,426	630,901
県支出金	228,052	231,194	246,108	234,998	246,445
繰入金	273,976	273,163	300,355	300,355	312,034
繰越金	653	0	14,607	14,938	43,151
諸収入	11	492	22	43	158
市債	0	0	0	0	0
財産収入	0	0	0	0	0
歳出総額	1,882,684	1,913,242	2,032,488	1,893,256	2,072,788
総務費	46,510	40,668	53,898	51,581	65,697
保険給付金	1,824,420	1,838,773	1,968,869	1,832,481	1,971,697
財産安定化基金拠出金	1,911	1,910	1,911	1,910	1,911
基金積立金	9,643	0	0	0	0
公債費	0	0	300	0	0
諸支出金	100	11,444	7,410	7,284	33,483
予備費	100	0	100	0	0
繰上充用金	0	20,447	0	0	0

資料:市福祉事務所

187 企業会計決算及び予定額(病院事業)

(単位:千円)

区 分	平成15年度	平成16年度	平成17年度
	決 算 額	決 算 額	当 初 予 定 額
収 益 的 収 入	431,942	434,788	448,416
事 業 収 益	431,942	434,788	448,416
医 業 収 益	426,873	429,122	443,057
医 業 外 収 益	5,069	5,666	5,359
収 益 的 支 出	447,982	443,523	462,406
事 業 費 用	447,982	434,224	462,406
医 業 費 用	435,620	422,119	449,415
医 業 外 費 用	12,362	12,105	12,991
特 別 損 失		9,299	
資 本 的 収 入	55,935	132,327	0
企 業 債 金	55,800	120,400	
繰 入 金	135	11,927	
資 本 的 支 出	73,970	173,141	19,720
建 設 改 良 費 金	56,662	155,861	1,160
企 業 債 返 還 金	17,308	17,280	18,560

資料:市立病院(地方公営企業決算の状況調査)

188 企業会計決算及び予定額(水道事業)

(単位:千円)

区 分	平成15年度	平成16年度	平成17年度
	決 算 額	決 算 額	当 初 予 定 額
収 益 的 収 入	498,297	494,069	490,317
事 業 収 益	498,297	494,069	490,317
営 業 収 益	485,601	481,669	477,561
営 業 外 収 益	12,586	12,400	12,756
特 別 収 益	110	0	
収 益 的 支 出	457,819	445,012	480,557
事 業 費 用	457,819	445,012	480,557
営 業 費 用	401,917	390,702	422,826
営 業 外 費 用	55,902	54,310	56,731
特 別 損 失	0	0	0
予 備 費	0	0	1,000
資 本 的 収 入	111,762	200,334	115,572
企 業 債 金	92,000	190,000	112,000
分 担 金	0	0	0
負 担 金	5,810	3,934	3,572
固 定 資 産 売 却 代 金	52	0	0
国 庫 補 助 金	0	0	0
出 資 金	13,900	6,400	0
資 本 的 支 出	291,975	363,864	307,890
建 設 改 良 費 金	225,467	303,324	248,102
企 業 債 返 還 金	66,508	60,540	59,788

資料:市水道課(地方公営企業決算の状況調査)

※地方公営企業法により、平成15年度決算額(収益的収入・支出)については税抜の金額を計上している。



枕崎市のシンボルマーク

枕崎の統計

2005

編集 総務部企画調整課

発行 枕崎市

平成 18 年 3 月