

枕崎の統計

平成18年刊行



枕崎市

は し が き

枕崎市統計書の平成18年度版をここに刊行いたします。

この統計書は、枕崎市の人口、産業、経済、社会、文教等のあらゆる分野にわたって、その基本的な統計資料を集約したものであります。

近年、統計は行政、企業経営あるいは諸計画立案の指針として、ますますその需要が高まってきております。

本書が、市勢の動向の的確な把握と現状の正しい認識に少しでもお役にたてば誠に幸いです。

また、本書の編さんにあたっては、だれにでも容易に利用できる統計書とするため、内容の改善、充実に努めましたが、不備、不完全な点が多々あると存じますので今後とも各位のご指導とごしっ正を得まして、より一層充実したものにしたいと考えております。

最後に、貴重な資料の提供、並びに格別のご協力を賜りました関係各位に対し厚くお礼申し上げます。

平成19年3月

枕崎市長 瀬戸口 嘉昭

市民憲章

(昭和54年9月1日制定)

黒潮と太陽と緑の自然にはぐくまれたわたしたちのまち枕崎を、
さらに豊かで明るく美しくするためにみんなで力を合わせます。

- 一． わたしたちは、心もからだも健康な市民になります。
- 一． わたしたちは、お互いにきまりを守る市民になります。
- 一． わたしたちは、こぞって勤勉な市民になります。
- 一． わたしたちは、だれにでも親切な市民になります。
- 一． わたしたちは、すすんで教養を高める市民になります。



市の紋章

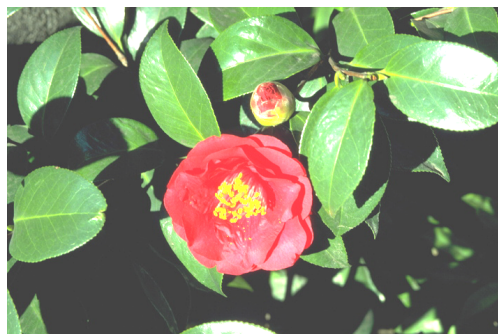
(昭和24年9月制定)

枕崎市の紋章は、かつおの尾ひれに、まくらぎきのマとMを組み合
わせ、水産業を基盤にして発展する市勢を表象したものです。

市の花(きく)



市の木(ツバキ)



(昭和54年9月1日制定)

利用される方へ

- 1 資料の最終収録年は、原則として平成18年及び平成18年度分を掲載していますが、資料の都合、統計表の形式などの理由により適宜収録期間を伸縮しています。
- 2 統計表中とくに注記しないかぎり、「年次」とあるものは暦年の1月1日から12月31日まで、「年度」とあるものは会計年度の4月1日から翌年3月31日までの期間を示しています。
- 3 数字の単位は各表とも右上に明記していますが、一見して明らかなものは省略しており、特別なもの、又は項目ごとに異なるものは、表頭内に掲げています。
- 4 統計表の一般的説明は、各表ごとに左下に明記しています。
- 5 資料の出所名は各統計表の左下部に明記しています。
- 6 数字の単位未満は、原則として四捨五入したため、総数とその内訳数の合計とは必ずしも一致しません。
- 7 本書に収録された数字で、すでに公刊された数字と相違するものは本書編さんの際に訂正したものです。
- 8 統計表中の一般的な符号の用途は次のとおりです。
 - 「0」・・・単位未満
 - 「-」・・・皆無又は該当数字なし
 - 「…」・・・不明，不詳，算出不能
 - 「×」・・・該当数字はあるが，秘密保護上公表を差し控えたもの
 - 「 」・・・減少又はマイナス

資料についてのお問い合わせは、各統計表の資料出所機関、又は本市企画調整課にご照会ください。

統計表目次

A 土地・気象

1 位置及び面積	1
2 地目別土地面積の推移	2
3 主な山と河川	2
4 気象の概況（気温・風速・日照時間）	3
5 戦後枕崎付近に接近した台風	4

B 人口

1 人口の推移	5
2 人口動態	6
3 人口動態（県内・県外移動状況）	6
4 年齢別・男女別人口 （平成17年10月1日国勢調査人口）	7・8
5 年齢別・男女別人口 （平成18年4月1日住民基本台帳人口）	9・10
6 住民基本台帳登録世帯人口（公民館別）	11
7 川辺地区各市町の面積・世帯・ 人口・人口密度	12
8 人口集中地区人口	12
9 昼夜間人口と流出入人口	13
10 年齢（5歳階級）、配偶関係 及び男女別15歳以上人口	13
11 老年人口（65歳以上）の推移	14
12 年齢構造指数による国・県との比較	14
13 年齢階層別の人口の推移	14
14 年齢構造指数	14
15 労働力状態・男女別15歳以上就業者	15
16 従業上の地位・男女別15歳以上就業者	15
17 年齢別、常住地・従業地別 15歳以上就業者数	16
18 枕崎市周辺市町の 常住地・従業地別就業者数	16
19 産業大分類別就業者	17
20 産業・年齢別（5歳階級）就業者	18

C 事業所・企業

1 経営組織別事業所数及び従業者数	19
2 産業大分類別事業所及び従業者数 （民営）	19

3 県下14市・郡内5町別、 事業所数及び従業者数	20
4 産業大分類別・従業上の地位別・ 経営組織別事業所数及び従業者数	21・22

D 農林業

1 農家数の動き	23
2 経営耕地面積規模別農家数	23
3 世帯員数別販売農家数	23
4 農業労働力保有状態別農家数（川辺郡内）	23
5 所有耕地面積規模別農家数（川辺郡内）	24
6 農産物販売金額規模別農家数	24
7 年齢別世帯員	24
8 就業状態別世帯員数	25
9 農業の就業人口の動き	25
10 耕種部門の生産額	26
11 養蚕部門の生産額	26
12 養蜂部門の生産額	26
13 畜産部門の生産額	27
14 農業総生産額の推移	27
15 林業の生産額	28
16 森林面積	28

E 水産業

1 漁業種類別漁船数	29
2 漁船の動向	29
3 許可漁業の状況	30
4 主要魚種別水揚高	30
5 かつお漁船船籍別水揚高（枕崎港）	30
6 沿岸漁業者の水揚高	31
7 仕向地別出荷量	31
8 枕崎港利用漁船・船舶実数	31
9 内水面漁業の状況	31
10 漁業関係以外の海上移出入	32
11 並型漁礁設置状況	32
12 水産物加工品生産量（推計）	33
13 かつお節産地入札実績	34
14 枕崎港の工事経過概要	35・36

F 鉱工業			
1 工業の推移	37	7 寡婦福祉資金貸付状況	50
2 製造品目別従業者・出荷額	38	8 国民年金の受給者数	50
3 鉱業の生産額	38	9 国民年金保険料の収納状況	51
		10 国民年金被保険者の状況	51
G 商業		11 はり・きゅう等医療費助成の状況	51
1 一般商店の動き	39	12 乳幼児医療費助成の状況	51
2 産業中分類別商店数・従業者数・ 販売額の推移	39	13 老人医療費の状況	51
3 産業中分類別従業者規模別商店数・ 従業者数・商品販売額・商品手持額・ 売場面積	40	14 福祉センター・地区公民館の利用状況	52
4 県内14市の商業の推移	41	15 心配ごと相談所の取扱状況	52
		16 家庭児童相談室の取扱状況	52
H 物価・消費・金融		17 要介護認定状況	53
1 消費者物価指数(総合)(年平均)	42	18 介護保険給付状況	53
2 酒類の消費状況	42	19 国民健康保険加入状況	53
3 酒類の四半期別消費状況	42	20 国民健康保険税収納状況	53
4 たばこの消費状況	43	21 国民健康保険税負担額の推移	54
5 金融機関数	43	22 国民健康保険給付状況	54
6 金融機関勘定	43	23 市立病院の診療状況	55
7 金融機関勘定の推移	43	24 一般職業紹介状況	55
		L 保健・衛生	
I 土木・住宅・公園		1 医療施設	56
1 道路の状況	44	2 医療関係従事者数	56
2 主な橋りょう	44	3 予防接種の状況	56
3 都市公園	45	4 予防接種の実施状況	56
4 街路樹	46	5 結核健康診断	57
5 住宅の建築状況	46	6 結核健康診断実施状況	57
		7 各種健康診査	57
J 運輸・通信		8 成人病検診状況	58
1 車種別保有自動車台数	47	9 死因別死亡者数	58
2 郵便物取扱数	47	10 ごみ収集の状況	59
3 電話普及状況	47	11 し尿収集の状況	59
4 テレビの受信契約数	47	12 火葬場の使用状況	59
		13 火葬場の市町別使用状況	59
K 社会保障・労働		M 電気・上下水道	
1 社会福祉施設	48	1 変電施設現況	60
2 身体障害者手帳交付状況	48	2 上水道事業業務量	60
3 補装具交付修理状況	48	3 公共下水道普及状況	60
4 扶助別扶助費支給状況	49		
5 保護の状況	49	N 教育・文化	
6 母子福祉資金の貸付状況	50	1 幼稚園の園児数・教職員数	61
		2 小学校の児童数・教職員数	61
		3 中学生の生徒数・教職員数	61

4	高等学校の生徒数・教職員数	61	2	市民所得推計の推移	77
5	小学校学年別, 学級数・男女別児童数	62	3	総人口1人当り所得推計の推移	78
6	中学校学年別, 学級数・男女別生徒数	62	4	県下14市の市民所得	78
7	体格の状況(身長)小学校	63			
8	体格の状況(身長)中学校	63	R 議会・執行機関		
9	体格の状況(体重)小学校	63	1	市行政機構図	79
10	体格の状況(体重)中学校	64	2	市職員の推移	80
11	体格の状況(座高)小学校	64	3	委員会構成	80
12	体格の状況(座高)中学校	64	4	議会の運営状況	80
13	中学校卒業者の進路状況	65	5	委員会等の開催状況	80
14	中学校卒業者の進路状況(学校別)	65	6	歴代議長・副議長在職期間	81
15	枕崎高等学校卒業者の進路状況	65	7	議員名簿	82
16	鹿児島水産高等学校卒業者の進路状況	65	8	歴代首長の在職期間	83
17	市内の事業所に就職した人(中学校)	66	9	歴代助役の在職期間	83
18	市外の事業所に就職した人(中学校)	66	10	歴代収入役の在職期間	83
19	市内の事業所に就職した人(高校)	66	S 財政		
20	市外の事業所に就職した人(高校)	66	1	決算額の推移	84
21	奨学金の貸付状況	67	2	一般会計歳入歳出予算及び決算	85
22	市立図書館の利用状況	67	3	特別会計歳入歳出予算及び決算 (国民健康保険)	86
23	市立図書館の蔵書数	67	4	特別会計歳入歳出予算及び決算 (老人保健)	86
24	市立図書館の分類別貸出冊数	67	5	特別会計歳入歳出予算及び決算 (公共下水道)	87
25	市民会館の利用状況	68	6	特別会計歳入歳出予算及び決算 (介護保険)	87
26	枕崎児童館の利用状況	68	7	企業会計決算及び予定額(病院事業)	88
27	片平山児童センターの利用状況	68	8	企業会計決算及び予定額(水道事業)	88
O 選挙					
1	有権者数の推移	69			
2	校区別登録人員	70			
3	投票区別登録人員	70			
4	選挙別投票状況	71・72			
P 消防・防災・警察					
1	消防施設・装備	73			
2	消防本部消防署職員数	74			
3	消防団員数	74			
4	火災発生状況	74			
5	救急車出動状況	75			
6	交通事故の推移	75			
7	時間別交通事故発生状況	75			
8	刑法犯の罪種別・発生・検挙率	76			
Q 市民所得					
1	市内総生産の推移	77			


統計からみた市民の暮らし

出生(平成17年)



1月に13.8人

死亡(平成17年)



1月に30.5人

転入(平成17年)



1日に2.3人

転出(平成17年)



1日に2.5人

上水道
(平成17年度)



1月に1世帯23.1^m³

ゴミ収集量
(平成17年度)



1月に1世帯49.2kg

犯罪
(平成17年度)



1月に11.0件

交通事故
(平成17年)




1月に13.2件

火災
(平成18年)




1月に1.5件

救急車出動件数
(平成18年)



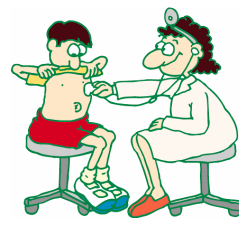
1日に2.6件

自動車(平成17年)



1世帯に1.7台

医師(平成18年)



市民422人に1人

世帯人口
(平成17年度)



1世帯2.3人

酒類消費量
(平成17年)



成人1人当り56.7

タバコ
(平成17年度)




成人1人当2,243本

市民所得
(平成15年度)



1人当たり
2,185,479円

市職員
(平成17年度)



市民81人に1人

消防職員
(平成18年度)



市民555人に1人

市の予算
(平成17年度)



市民1人398,440円

市税
(平成17年度)



市民1人86,126円

A 土地・気象

1 位置及び面積

本市は、薩摩半島の南端に位置し、東は知覧町、北は川辺町、西は南さつま市に接し、南は黒潮流れる東シナ海に面し、その形状はほぼ五角形である。

市域には、東西12km、南北10kmで、総面積74.88km²となっている。

市 役 所 所 在 地		管 内 極 地
地 名	経 緯 度	
枕崎市千代田町27番地	東経 130° 17' 57"	東 東経 130° 22'
	北緯 31° 16' 9"	西 東経 130° 14'
		南 北緯 31° 14'
		北 北緯 31° 21'
総 面 積	広 ぼ う	
	東 西	南 北
74.88km ²	12km	10km

*平成11年2月23日より、市の総面積が74.88km²（公有地水面埋立てによる）に変更。

*市役所所在地の経緯度は、「日本の市区町村位置情報要覧」により修正。

地勢： 本市の地勢は、市の北部にある主峰蔵多山から東西に延びる周辺の山地と、花渡川流域の中央平地、及び国見岳の南麓に広がる東西の両台地、それに枕崎港を中心とする海岸線に区分される。

蔵多山を主峰とする山系は東西に別れ、隣地市町との境界をなしている。南東に延びる一脈は峯尾峠を越えて東に走り下山岳となり、また、峯尾峠から南に国見岳、更に延び岩戸山にいたる山系は、市の中央平地と東部台地との境目になっている。南西に延びる山系は奥ヶ平岳となり、南さつま市境となっている。

地質： 本市の地質は、下位から四万十層群層（砂岩・けつ岩互層）、新第三紀以降の火成活動に伴う火山性たい積岩類（南薩層群）、火山岩類（後南薩期火山岩類）、東南両台地の大部分を占めている上部阿多カルデラ噴出物・北部に分布する始良カルデラ噴出物及び本市全域を覆っている火山灰層から成っている。

分布状況を地域別にみると、金山・岩戸及び園見岳周辺には、南薩層群と呼ばれる火山性碎屑岩を主体とするたい積岩類が分布し、蔵多山山頂西部と木口屋北部には、かこうはん岩やセキエイはん岩の小規模な貫入岩体が露出し、金山の鉱床にはひん岩やセキエイの岩脈もあり、下山岳西腹底部より峰雄峠国見岳中腹にかけて、安山岩の角レキを含有する集塊岩や角レキ凝灰岩類が見られる。

2 地目別土地面積の推移

(単位：km²)

区分 年次	総面積	田	畑	宅地	牧場	山林	原野	鉄道 軌道敷	雑地	道路 その他
平成 8年	74.83	1.32	20.02	4.98	0.11	31.52	1.72	0.10	1.63	13.43
9年	74.83	1.31	19.97	4.96	0.11	31.49	1.74	0.10	1.73	13.42
10年	74.83	1.30	19.94	4.95	0.11	31.49	1.73	0.10	1.76	13.45
11年	74.83	1.37	21.11	4.70	0.11	29.62	1.79	0.12	2.03	13.94
12年	74.83	1.37	21.29	4.93	0.00	29.76	1.84	0.08	3.35	12.21
13年	74.88	1.37	21.27	4.92	0.00	29.62	1.81	0.09	3.56	12.24
14年	74.88	1.37	21.25	5.06	0.00	29.69	1.81	0.09	3.54	12.07
15年	74.88	1.36	21.25	5.09	0.00	29.54	1.81	0.09	3.60	12.14
16年	74.88	1.36	21.13	5.13	0.00	29.38	1.80	0.09	3.58	12.41
17年	74.88	1.36	21.11	5.17	0.00	29.42	1.79	0.09	3.60	12.34
18年	74.88	1.34	21.11	5.18	0.00	29.35	1.76	0.09	3.66	12.39

資料：税務課

* 総面積は国土交通省国土地理院の「全国都道府県市町村別面積調」による。

* 各地目別面積は、市税務課の「固定資産の価格等の概要調査」による。

3 主な山と河川

名 称	標 高 (m)
蔵 多 山	475.40
下 山 岳	415.80
国 見 岳	395.90
岩 戸 山	244.00
奥 ケ 平 岳	448.80
宗 前 岳	221.00
園 見 岳	262.40

名 称	長 さ (km)	起 点
花 渡 川	11.5	南さつま市加世田津貫神河
中 洲 川	2.7	枕崎市東鹿籠字沸騰澤津
馬 追 川	2.6	" 西鹿籠字瀬ヶ七
金 山 川	1.6	" 東鹿籠字猪之澤原
尻 無 川	2.4	" 枕崎字木原一里塚東

河川： 本市は三方を山に囲まれており、その山幅は狭く、海に面しているため、市内を流れる河川は、南さつま市加世田津貫の神河に源を発する花渡川（流程約12km、流域面積50km²）を除くと、流程約2～3kmの小流（中洲川・馬追川・金山川・尻無川）が分布している。

平地： 本市の平地は、東部の台地、中央の低地、西部の台地に大別されており、東部台地は南薩台地の西端に位置する別府台地で畑作農業地帯となっている。中央低地は、花渡川流域を中心として早くから開けた地区で、市街地もこの区域内にあり、古くから行政の中心地をなしてきた。西部台地は、花渡川本流の西方、国見岳の南に広がる平野で立神台地とも呼ばれ、地質は火山灰層であり市内では最も肥沃な畑作地帯をなしている。

海岸： 海岸線は、市の南に広がる東シナ海に面して、東西のおよそ16kmあり、比較的単調な海岸線となっている。

4 気象の概況（気温・風速・日照時間）

区分 年次	平均気温 ()			気温の極 ()		風速 (m/s)		日照時間 (h)	降雨量 (mm)		平均湿度 (%)
	平均	最高	最低	最高	最低	平均	最大		雨量	一日最大	
平成 8年	17.8	21.7	14.0	34.1	-3.3	4.2	33.5	1,905.0	1,971.0	214.0	74
9年	18.2	21.9	14.3	34.3	-1.5	4.2	49.0	2,039.7	1,785.0	230.5	74
10年	19.2	22.9	15.7	33.7	-0.9	3.9	37.7	1,819.2	2,355.0	268.5	76
11年	18.2	22.0	14.6	32.4	0.2	4.4	51.4	1,788.0	2,618.5	149.0	74
12年	18.2	21.9	14.5	33.3	-1.7	4.2	31.2	1,943.7	2,475.0	232.5	73
13年	18.3	22.2	14.4	34.7	-1.8	4.1	30.1	2,004.0	2,097.5	191.0	72
14年	18.3	21.9	14.6	33.0	0.3	4.3	47.5	1,924.5	2,377.5	135.0	75
15年	18.3	22.0	14.7	33.1	-0.9	4.2	34.1	1,904.1	2,113.5	130.5	76
16年	18.5	22.9	14.0	34.3	-1.1	4.3	31.4	2,116.5	2,186.0	141.0	72
17年	17.7	22.2	13.0	33.6	-0.1	4.2	21.4	1,918.8	2,311.5	161.5	71
18年	18.5	22.8	14.2	35.2	-0.6	4.1	25.0	1,858.7	1,818.5	111.5	71
平成18年内訳											
1月	9.1	17.8	3.4	21.1	-0.5	4.3	12.4	115.8	142.5	24.0	68
2月	10.8	18.9	3.8	20.7	-0.6	5.2	13.7	120.2	123.0	50.5	65
3月	11.6	15.5	4.5	21.2	1.2	5.0	13.2	174.0	134.5	37.5	64
4月	15.9	20.3	12.9	24.8	6.0	4.9	13.2	163.9	128.0	24.0	68
5月	20.4	23.1	17.1	27.2	13.6	3.8	10.8	98.3	227.0	62.5	75
6月	23.3	26.9	19.5	30.1	15.8	3.6	14.3	112.0	299.5	111.5	79
7月	27.7	29.0	24.2	33.6	22.8	4.5	12.6	208.1	204.0	63.5	79
8月	28.2	29.9	26.1	35.2	23.1	3.4	12.1	232.0	140.0	74.0	74
9月	25.0	28.1	21.9	32.4	17.5	3.2	25.0	139.7	148.0	31.0	76
10月	21.7	25.2	19.6	29.9	14.4	3.6	11.9	260.5	20.5	20.0	66
11月	16.5	20.3	12.2	25.0	7.2	3.8	13.2	127.7	115.0	38.0	69
12月	11.6	18.9	5.3	22.8	0.1	4.4	12.6	106.5	136.5	73.0	68

資料：気象庁（気象統計情報より）

* 気温の平均欄は日平均気温の月平均値・年平均値で，最高気温・最低気温の平均値でない。

5 戦後枕崎付近に接近した台風

名 称	年 月 日	気圧 (hPa)	風速 (m/s)		総雨量 (mm)
			最 大	最大瞬間	
1960年 3号	昭和35. 6. 11	986.4	25.7	35.7	94.2
1961年 12号	36. 8. 2	991.0	27.5	42.3	75.1
1964年 11号	39. 8. 1	981.5	26.3	47.4	105.5
14号	39. 8. 23	964.1	30.7	43.6	232.6
20号	39. 9. 24	957.3	39.2	57.2	169.0
1965年 15号	40. 8. 6	975.8	36.6	50.0	69.4
1968年 16号	43. 9. 24	977.5	37.5	50.1	77.5
1969年 9号	44. 8. 22	965.6	37.0	53.2	91.5
1970年 9号	45. 8. 14	990.1	25.7	35.7	136.0
1971年 19号	46. 8. 4	949.3	30.2	41.8	257.5
23号	46. 8. 28	971.2	18.3	29.7	98.5
1972年 7号	47. 7. 25	994.1	19.0	30.0	16.5
1973年 10号	48. 8. 15	997.1	18.3	31.7	5.5
1974年 18号	49. 9. 8	985.9	28.8	40.1	41.0
1975年 2号	50. 7. 30	997.9	22.4	39.7	71.0
1976年 17号	51. 9. 12	984.0	26.0	40.8	162.5
1977年 7号	52. 8. 24	988.5	15.4	24.3	21.0
9号	52. 9. 10	995.1	18.3	34.2	59.5
1978年 8号	53. 8. 2	986.7	15.2	28.5	199.0
1979年 20号	54.10.19	999.3	22.4	39.6	160.5
1980年 13号	55. 9. 11	968.9	19.8	33.2	111.5
19号	55.10.14	978.3	25.6	45.2	114.0
1981年 18号	56. 9. 3	996.8	16.2	23.4	40.0
24号	56.10.22	996.2	14.9	25.3	16.5
1982年 13号	57. 8. 26	969.7	19.0	38.8	182.5
1983年 10号	58. 9. 28	994.1	17.9	29.0	111.0
1984年 7号	59. 7. 30	995.0	17.3	25.5	108.5
10号	59. 8. 21	992.6	17.2	32.0	66.5
1985年 13号	60. 8. 31	959.7	25.4	56.4	78.0
1987年 12号	62. 8. 30	993.7	21.9	37.1	2.5
1989年 6号	平成元. 6. 24	985.5	15.8	34.8	19.5
11号	元. 7. 28	965.4	23.3	43.6	274.0
22号	元. 9. 19	979.0	19.5	40.0	91.0
1990年 19号	2. 9. 19	982.7	17.4	33.1	92.0
20号	2. 9. 29	992.7	18.4	32.5	93.0
21号	2.10. 7	986.0	18.7	35.2	151.5
1991年 9号	3. 7. 29	995.1	18.0	29.6	28.5
17号	3. 9. 14	995.4	22.0	40.8	55.5
19号	3. 9. 27	982.1	27.1	49.9	26.5
1992年 10号	4. 8. 8	966.4	33.0	57.0	81.0
1993年 6号	5. 7. 29	993.6	17.6	29.5	15.0
7号	5. 8. 9	976.6	25.5	45.9	91.5
13号	5. 9. 3	939.7	29.2	55.6	313.0
1994年 14号	6. 8. 13	988.9	21.1	44.7	58.0
1995年 14号	7. 9. 23	990.7	24.7	39.8	81.0
1996年 6号	8. 7. 18	993.7	28.8	55.0	214.0
12号	8. 8. 14	988.0	33.5	55.2	173.0
1997年 8号	9. 6. 28	989.9	19.0	33.1	34.0
19号	9. 9. 16	986.6	24.5	49.0	405.5
1998年 6号	10. 9. 18	995.3	13.7	26.4	25.0
10号	10.10.17	974.8	20.2	37.7	129.5
1999年 5号	11. 7. 26	990.4	18.9	42.1	100.5
18号	11. 9. 23	979.2	29.9	51.4	102.0
2002年 9号	14. 7. 25	977.7	7.8	45.8	67.5
15号	14. 8. 30	987.4	15.6	47.5	28.5
2003年 10号	15. 8. 8	972.9	17.6	34.1	77.0
2004年 16号	16. 8. 29	950.7	13.5	58.1	141.0
18号	16. 9. 7	976.3	27.6	48.5	64.0
21号	16. 9. 29	976.9	31.4	51.4	44.5
23号	16.10.20	969.0	23.4	45.7	119.5
2005年 14号	17. 9. 5	960.0	35.0	48.3	289.5
2006年 13号	18. 9. 17	992.5	25.0	41.9	31.0

資料：総務課

B 人 口

1 人口の推移

区分 年次	世帯数	人 口 (人)			1世帯当 たり人員	人口密度 (人/km ²)	備 考
		総 数	男	女			
昭和25年	7,484	34,480	16,388	18,092	4.6	462	第7回国勢調査
30年	7,998	35,546	16,975	18,571	4.4	476	第8回国勢調査
35年	8,338	33,511	15,934	17,577	4.0	449	第9回国勢調査
40年	8,652	31,464	14,603	16,861	3.6	422	第10回国勢調査
45年	9,171	30,084	13,965	16,119	3.3	403	第11回国勢調査
46年	9,212	29,870	13,876	15,994	3.2	400	推 計
47年	9,329	29,883	13,890	15,993	3.2	399	推 計
48年	9,399	29,542	13,756	15,786	3.1	396	推 計
49年	9,458	29,366	13,670	15,696	3.1	394	推 計
50年	9,554	29,685	13,833	15,852	3.1	398	第12回国勢調査
51年	9,615	29,765	13,880	15,885	3.1	399	推 計
52年	9,753	29,814	13,886	15,928	3.1	400	推 計
53年	9,896	29,828	13,943	15,885	3.0	400	推 計
54年	9,997	29,989	13,986	16,003	3.0	402	推 計
55年	10,121	30,060	14,018	16,042	3.0	403	第13回国勢調査
56年	10,183	29,978	13,960	16,018	2.9	402	推 計
57年	10,332	30,091	14,007	16,084	2.9	403	推 計
58年	10,440	30,101	14,016	16,085	2.9	403	推 計
59年	10,507	30,060	13,950	16,110	2.9	403	推 計
60年	10,509	30,099	13,963	16,136	2.9	403	第14回国勢調査
61年	10,599	29,981	13,886	16,095	2.8	402	推 計
62年	10,724	29,884	13,841	16,043	2.8	400	推 計
63年	10,729	29,647	13,693	15,954	2.8	397	推 計
平成元年	10,798	29,278	13,522	15,756	2.7	392	推 計
2年	10,576	28,794	13,235	15,559	2.7	385	第15回国勢調査
3年	10,581	28,517	13,089	15,428	2.7	381	推 計
4年	10,519	28,043	12,859	15,184	2.7	375	推 計
5年	10,533	27,809	12,722	15,087	2.6	372	推 計
6年	10,620	27,701	12,661	15,040	2.6	370	推 計
7年	10,524	27,640	12,647	14,993	2.6	369	第16回国勢調査
8年	10,588	27,354	12,503	14,851	2.6	366	推 計
9年	10,588	27,119	12,424	14,695	2.6	362	推 計
10年	10,631	26,924	12,311	14,613	2.5	360	推 計
11年	10,687	26,618	12,156	14,462	2.5	355	推 計
12年	10,593	26,317	11,980	14,337	2.5	351	第17回国勢調査
13年	10,628	26,127	11,849	14,278	2.5	349	推 計
14年	10,647	25,955	11,781	14,174	2.4	347	推 計
15年	10,665	25,742	11,675	14,067	2.4	344	推 計
16年	10,687	25,528	11,568	13,960	2.4	341	推 計
17年	10,685	25,150	11,376	13,774	2.4	336	第18回国勢調査
18年	10,679	24,859	11,197	13,662	2.3	332	推 計

*1世帯当たり人員 = 総人口 ÷ 世帯数

(各年10月1日現在)

2 人口動態

(単位：人)

区分 年次	自然動態			社会動態						増減 (a+b)	
	出生	死亡	増減 (a)	転入			転出				増減 (b)
				計	県内	県外	計	県内	県外		
平成14年	171	291	120	920	521	399	948	569	379	28	148
15年	171	298	127	927	562	365	1,059	628	431	132	259
16年	179	329	150	983	551	432	1,014	633	381	31	181
17年	165	366	201	848	489	359	901	524	377	53	254

資料：市民健康課

*外国人登録者人口動態も含む

3 人口動態

(県内移動状況)

(単位：人)

区分 年次	鹿	薩	鹿	串	指	南	知	川	そ	総	
	児 島 市	摩 川 内 市	屋 市	い 木 野 市 き	宿 市	さ つ ま 市	覧 町	辺 町	の 他		
平成14年	転入	214	18	5	2	13	31	25	7	198	513
	転出	247	9	17	5	10	47	34	19	195	583
15年	転入	228	16	8	3	17	39	19	18	196	544
	転出	304	8	16	4	19	54	28	10	183	626
16年	転入	227	14	7	6	23	34	20	15	203	549
	転出	307	29	9	7	19	44	24	27	164	630
17年	転入	208	19	9	8	12	57	12	22	131	478
	転出	259	21	7	3	17	58	9	13	128	515

*鹿児島市 (平成16年10月より合併)

薩摩川内市 (平成16年11月より合併)

いちき串木野市 (平成17年10月より合併)

南さつま市 (平成17年11月より合併)

(県外移動状況)

(単位：人)

区分 年次	東	愛	大	福	熊	宮	鹿	そ	総	
	京 都	知 県	阪 府	岡 県	本 県	崎 県	児 島 県	の 他		
平成14年	転入	40	29	24	56	15	9	513	158	844
	転出	45	17	39	79	18	12	583	158	951
15年	転入	29	18	22	63	10	19	544	143	848
	転出	72	23	29	76	15	20	626	161	1,022
16年	転入	38	18	37	54	12	21	549	132	861
	転出	46	23	24	56	15	15	630	137	946
17年	転入	34	10	24	50	18	7	478	96	717
	転出	46	17	19	53	13	19	515	134	816

4 年齢別・男女別人口（国勢調査人口）

年 齢	総 数	男	女	年 齢	総 数	男	女
総 数	25,150	11,376	13,774				
0～4歳	928	482	446	25～29歳	1,062	481	581
0	176	93	83	25	231	110	121
1	177	82	95	26	206	94	112
2	169	94	75	27	212	92	120
3	203	110	93	28	200	81	119
4	203	103	100	29	213	104	109
5～9歳	1,047	558	489	30～34歳	1,117	519	598
5	195	101	94	30	225	110	115
6	207	110	97	31	224	92	132
7	214	111	103	32	232	112	120
8	222	116	106	33	216	104	112
9	209	120	89	34	220	101	119
10～14歳	1,254	623	631	35～39歳	1,234	599	635
10	231	104	127	35	224	105	119
11	241	126	115	36	244	109	135
12	258	114	144	37	254	117	137
13	261	131	130	38	287	161	126
14	263	148	115	39	225	107	118
15～19歳	1,226	651	575	40～44歳	1,314	614	700
15	265	148	117	40	279	143	136
16	270	146	124	41	248	120	128
17	309	172	137	42	252	112	140
18	236	133	103	43	247	105	142
19	146	52	94	44	288	134	154
20～24歳	955	369	586	45～49歳	1,587	746	841
20	159	58	101	45	285	127	158
21	168	65	103	46	309	149	160
22	201	73	128	47	299	132	167
23	216	83	133	48	359	178	181
24	211	90	121	49	335	160	175

資料：国勢調査

つづき

(単位：人)

年 齢	総 数	男	女	年 齢	総 数	男	女
50～54歳	2,171	1,077	1,094	75～79歳	1,594	584	1,010
50	413	195	218	75	362	141	221
51	392	191	201	76	291	111	180
52	406	188	218	77	351	134	217
53	505	276	229	78	296	95	201
54	455	227	228	79	294	103	191
55～59歳	2,122	1,081	1,041	80～84歳	1,186	368	818
55	454	243	211	80	292	106	186
56	505	257	248	81	241	85	156
57	471	251	220	82	225	69	156
58	455	219	236	83	240	60	180
59	237	111	126	84	188	48	140
60～64歳	1,742	789	953	85～89歳	615	151	464
60	275	119	156	85	164	40	124
61	367	174	193	86	143	39	104
62	325	137	188	87	107	27	80
63	378	187	191	88	119	30	89
64	397	172	225	89	82	15	67
65～69歳	1,872	857	1,015	90～94歳	261	62	199
65	350	167	183	90	71	13	58
66	358	160	198	91	70	19	51
67	386	182	204	92	45	12	33
68	396	184	212	93	41	8	33
69	382	164	218	94	34	10	24
70～74歳	1,795	756	1,039	95～99歳	61	9	52
70	366	158	208	95	17	3	14
71	349	157	192	96	22	3	19
72	389	166	223	97	9	-	9
73	337	136	201	98	11	3	8
74	354	139	215	99	2	-	2
				100歳以上	7	-	7
				不 詳	-	-	-
				平均年齢	49	46	51

(平成17年10月1日現在)

5 年齢別・男女別人口（住民基本台帳人口）

年 齢	総 数	男	女	年 齢	総 数	男	女
総 数	25,533	11,788	13,745				
0～4歳	903	474	429	25～29歳	1,122	536	586
0	150	78	72	25	219	106	113
1	177	88	89	26	243	127	116
2	191	100	91	27	211	92	119
3	173	95	78	28	238	100	138
4	212	113	99	29	211	111	100
5～9歳	1,050	546	504	30～34歳	1,117	546	571
5	200	98	102	30	208	104	104
6	189	99	90	31	215	106	109
7	216	113	103	32	242	115	127
8	224	116	108	33	239	112	127
9	221	120	101	34	213	109	104
10～14歳	1,222	610	612	35～39歳	1,257	618	639
10	199	95	104	35	206	95	111
11	231	126	105	36	252	118	134
12	277	128	149	37	273	140	133
13	261	130	131	38	259	132	127
14	254	131	123	39	267	133	134
15～19歳	1,353	731	622	40～44歳	1,303	614	689
15	246	132	114	40	254	124	130
16	287	160	127	41	281	141	140
17	297	170	127	42	264	123	141
18	292	159	133	43	243	121	122
19	231	110	121	44	261	105	156
20～24歳	1,054	505	549	45～49歳	1,611	773	838
20	205	81	124	45	286	141	145
21	221	105	116	46	315	140	175
22	184	95	89	47	315	164	151
23	226	114	112	48	338	160	178
24	218	110	108	49	357	168	189

資料：市民健康課（住民基本台帳）

つづき

(単位：人)

年 齢	総 数	男	女	年 齢	総 数	男	女
50～54歳	2,157	1,084	1,073	75～79歳	1,597	584	1,013
50	389	193	196	75	368	137	231
51	393	189	204	76	316	134	182
52	434	209	225	77	312	110	202
53	445	217	228	78	301	108	193
54	496	276	220	79	300	95	205
55～59歳	2,288	1,182	1,106	80～84歳	1,211	386	825
55	466	242	224	80	280	90	190
56	482	249	233	81	259	97	162
57	491	260	231	82	220	69	151
58	529	277	252	83	230	67	163
59	320	154	166	84	222	63	159
60～64歳	1,658	764	894	85～89歳	635	153	482
60	248	125	123	85	172	36	136
61	315	133	182	86	128	32	96
62	343	164	179	87	130	33	97
63	372	158	214	88	101	31	70
64	380	184	196	89	104	21	83
65～69歳	1,881	857	1,024	90～94歳	263	54	209
65	384	176	208	90	71	17	54
66	336	151	185	91	69	8	61
67	383	171	212	92	53	19	34
68	385	189	196	93	35	4	31
69	393	170	223	94	35	6	29
70～74歳	1,776	763	1,013	95～99歳	71	8	63
70	389	181	208	95	24	5	19
71	338	143	195	96	23	0	23
72	369	172	197	97	10	1	9
73	356	145	211	98	5	0	5
74	324	122	202	99	9	2	7
				100歳以上	4	0	4

(平成18年4月1日現在)

6 住民基本台帳登録世帯人口（公民館別）

（単位：人）

地区別		世帯数	人口	男	女	地区別	世帯数	人口	男	女		
総数		11,200	25,533	11,788	13,745							
金山校区	田布川	189	389	170	219	枕	桜木町	377	867	414	453	
	金山	86	158	69	89		高見町	250	564	254	310	
	金山住宅	35	85	43	42		汐見町	183	377	166	211	
	木口屋	44	67	29	38		折口町	74	171	75	96	
	界守	5	18	9	9		西本町	209	434	196	238	
	寺田	6	10	8	2		住吉町	132	282	117	165	
	計	365	727	328	399	千代田町	108	242	112	130		
桜山校区	山口	156	359	167	192	崎	緑町	263	509	228	281	
	小園	79	187	91	96		山手町	429	1,032	492	540	
	下園	59	140	66	74		東本町	158	313	134	179	
	宇都	108	249	121	128		港町	104	232	95	137	
	桜馬場	84	231	114	117		恵比須町	180	376	165	211	
	桜山住宅	38	115	52	63		中町	241	530	237	293	
	松下	47	91	37	54		旭町	152	302	132	170	
	瀬戸口	85	221	106	115		泉町	183	399	181	218	
	中村	53	110	51	59		新町	276	560	245	315	
	宝寿庵	223	473	204	269		宮前町	225	488	223	265	
	西堀	75	199	93	106		日之出町	255	608	281	327	
	籠原	50	119	58	61		木原	490	1,143	541	602	
	上竹中	37	79	36	43		岩戸	239	566	272	294	
	奥ヶ平	6	13	5	8		美初	17	30	11	19	
	道野	56	123	45	78		亀沢	255	595	281	314	
	水流	43	81	36	45		平田	127	309	148	161	
	山下	66	137	64	73		石ヶ嶺	102	244	119	125	
	湯穴	52	126	58	68		計	5,029	11,173	5,119	6,054	
木場	255	561	276	285	別府	東白沢	147	324	133	191		
木場住宅	16	30	13	17		西白沢	233	463	195	268		
通山	46	106	46	60		板敷	351	728	329	399		
岩崎	219	520	246	274		俵積田	321	732	331	401		
富岡	97	206	89	117		中原	162	414	198	216		
湯山	144	322	148	174		瀬戸	5	10	7	3		
計	2,094	4,798	2,222	2,576		茅野	46	143	72	71		
立神校区	牧園	72	192	86		106	校区	小松塚	14	45	17	28
	大塚	391	1,010	495		515		山下	22	57	26	31
	大堀	417	1,056	514		542		駒真山	77	192	90	102
	下野原	230	658	318	340	水茅		70	172	78	94	
	田中	200	492	223	269	山崎		102	195	79	116	
	田畑	137	342	164	178	鹿水		44	105	48	57	
	塩屋	496	1,259	586	673	計		1,643	3,629	1,652	1,977	
	春日	10	28	14	14							
	火之神	116	169	67	102							
	計	2,069	5,206	2,467	2,739							

資料：市民健康課

（平成18年4月1日現在）

7 川辺地区各市町の面積・世帯・人口・人口密度

区分	面積 (km ²)	世帯数 (戸)	人口 (人)	男 (人)	女 (人)	人口 密度 (人/km ²)	平成12年との比較		
							平成12年 (人)	増減数 (人)	増減率 (%)
枕崎市	74.88	10,685	25,150	11,376	13,774	336	26,317	1,167	4.4
加世田市	94.37	9,234	23,506	10,482	13,024	249	24,187	681	2.8
笠沙町	39.89	1,592	3,447	1,525	1,922	86	3,838	391	10.2
大浦町	38.19	1,211	2,678	1,169	1,509	70	2,991	313	10.5
坊津町	38.61	1,875	4,173	1,863	2,310	108	4,726	553	11.7
知覧町	120.19	5,458	13,256	6,067	7,189	110	13,886	630	4.5
川辺町	127.35	5,858	14,809	6,694	8,115	116	15,456	647	4.2
川辺地区計	533.48	35,913	87,019	39,176	47,843	163	91,401	4,382	4.8
鹿児島県	9187.69	725,045	1,753,179	819,646	933,533	191	1,786,194	33,015	1.8

資料：国勢調査

(平成17年10月1日現在)

8 人口集中地区人口

区分 年次	人口		面積 (km ²)	人口密度 (人/km ²)
	人口 (人)	増減 (人)		
平成 2年	13,714	1,189	3.10	4,423.9
7年	12,477	1,237	3.10	4,064.2
12年	11,150	1,327	3.09	3,608.4
17年	10,872	278	3.29	3,304.6

資料：国勢調査

(各年10月1日現在)

本市の平成17年の人口集中地区人口は10,872人で、平成12年より278人減少しており、市総人口に占める割合では43.2%となっている。また、面積は3.29平方キロメートルで、平成12年より0.2平方キロメートルの増、市の総面積に占める割合では、4.4%となっている。

一方人口集中地区の人口密度は3,304.6人となり、平成12年の3,608.4人と比べて減少した。
注) 人口集中地区とは、各市町村の境界内で人口密度の高い調査区人口密度1平方キロメートル当り4,000人以上)が隣接して、それが人口5,000人以上の地域を構成する地区のことである。この場合、国勢調査区を基礎単位地域としている。

9 昼夜間人口と流出入人口

(単位：人)

区分 年次	夜間 人口	本市からの 流出人口			本市への 流入人口			流入超過人口 -			昼間 人口 +	昼間 人口 指数 / ×100
		総 数	就業者	通学者	総 数	就業者	通学者	総 数	就業者	通学者		
平成 2年	28,794	2,655	2,198	457	1,674	1,403	271	981	795	186	27,813	96.6
7年	27,640	2,741	2,213	528	1,910	1,632	278	831	581	250	26,809	97.0
12年	26,317	2,771	2,239	532	2,002	1,668	334	769	571	198	25,548	97.1

資料：国勢調査

(各年10月1日現在)

* 流出人口とは、枕崎市から他市町村へ通勤、通学する満15歳以上の人口。

流入人口とは、常住する他市町村から枕崎市への通勤、通学している満15歳以上の人口。

夜間人口は常住人口と同じ。

10 年齢（5歳階級）、配偶関係及び男女別15歳以上人口

(単位：人)

区分 年次	15歳以上人口			男				女			
	総 数	男	女	未 婚	有配偶	死 別	離 別	未 婚	有配偶	死 別	離 別
平成12年	22,515	10,022	12,493	2,347	6,979	393	301	2,222	7,004	2,741	524
15～19歳	1,489	791	698	791	-	-	-	694	3	-	1
20～24	931	412	519	357	54	-	1	419	92	-	8
25～29	1,021	466	555	301	157	-	8	307	227	-	21
30～34	1,245	598	647	227	355	1	15	167	443	3	34
35～44	2,909	1,363	1,546	305	1,006	3	48	176	1,276	15	79
45～54	4,335	2,182	2,153	239	1,800	26	117	107	1,793	93	160
55～64	3,735	1,734	2,001	89	1,522	46	76	89	1,510	303	98
65歳以上	6,850	2,476	4,374	38	2,085	317	36	263	1,660	2,327	123
平成17年	21,921	9,713	12,208	2,344	6,599	409	351	2,319	6,602	2,639	639
15～19歳	1,226	651	575	647	4	-	-	572	3	-	-
20～24	955	369	586	327	40	-	2	529	49	-	8
25～29	1,062	481	581	318	159	-	4	319	233	3	26
30～34	1,117	519	598	235	274	-	10	186	358	1	53
35～44	2,548	1,213	1,335	328	829	1	51	225	985	14	109
45～54	3,758	1,823	1,935	292	1,401	17	112	124	1,589	73	148
55～64	3,864	1,870	1,994	137	1,569	50	109	96	1,499	247	151
65歳以上	7,391	2,787	4,604	60	2,323	341	63	268	1,886	2,301	144

資料：国勢調査

(各年10月1日現在)

* 15歳以上人口には、「不詳」を含むので、内訳の合計とは必ずしも一致しない。

1.1 老年人口（65歳以上）の推移

区分 年次	65歳以上の老人人口 (人)	総人口に占める割合 (%)
平成 7年	6,185	22.4
12年	6,850	26.0
17年	7,391	29.4

資料：国勢調査 (各年10月1日現在)

1.2 年齢構造指数による国・県との比較

区 分	年少(幼年)人口指数	老年人口指数	従属人口指数	老年化指数
枕 崎 市	22.2	50.9	73.1	228.9
鹿 児 島 県	23.7	40.8	64.4	172.2
全 国	20.8	30.5	51.4	146.5

資料：国勢調査 (平成17年10月1日現在)

1.3 年齢階層別の人口の推移

(単位：人)

区分 年次	年少人口(0歳～14歳)			生産年齢人口(15歳～64歳)			老齢人口(65歳以上)		
	総数	男	女	総数	男	女	総数	男	女
平成 7年	4,681	2,389	2,292	16,774	8,047	8,727	6,185	2,211	3,974
12年	3,802	1,958	1,844	15,665	7,546	8,119	6,850	2,476	4,374
17年	3,229	1,663	1,566	14,530	6,926	7,604	7,391	2,787	4,604

資料：国勢調査 (各年10月1日現在)

1.4 年齢構造指数

区分 年次	年少(幼年)人口指数	老年人口指数	従属人口指数	老年化指数
平成 7年	27.9	36.9	64.8	132.1
12年	24.3	43.7	68.0	180.2
17年	22.2	50.9	73.1	228.9

資料：国勢調査 (各年10月1日現在)

$$* \text{年少人口指数} = \frac{0 \sim 14 \text{歳人口}}{15 \sim 64 \text{歳人口}} \times 100$$

$$\text{老年人口指数} = \frac{65 \text{歳以上人口}}{15 \sim 64 \text{歳人口}} \times 100$$

$$\text{従属人口指数} = \frac{0 \sim 14 \text{歳人口} + 65 \text{歳以上人口}}{15 \sim 64 \text{歳人口}} \times 100$$

$$\text{老年化指数} = \frac{65 \text{歳以上人口}}{0 \sim 14 \text{歳人口}} \times 100$$

年齢構造指数について、過去3回の国勢調査で見えていくと、年少人口の構成比の低下、老齢人口構成比の増大という過程で推移している。このような傾向は少産少死型の人口構成の移行を意味しており、近年の家族計画による出生率の低下及び医学の進歩による死亡率の低下がその要因となっている。また従属人口指数（子供や老人を養う負担の度合い）は増加傾向にある。

15 労働力状態・男女別15歳以上就業者

(単位：人)

年次	区分	総数	労働力人口			非労働力人口
			計	就業者	完全失業者	
平成7年	計	22,959	13,417	12,882	535	9,540
	男	10,258	7,415	7,049	366	2,843
	女	12,701	6,002	5,833	169	6,697
12年	計	22,515	12,671	12,099	572	9,841
	男	10,022	6,871	6,509	362	3,151
	女	12,493	5,800	5,590	210	6,690
17年	計	21,921	12,630	11,839	791	9,277
	男	9,713	6,664	6,122	542	3,042
	女	12,208	5,966	5,717	249	6,235

資料：国勢調査

(各年10月1日現在)

*総数には労働力状態「不詳」を含む。

16 従業上の地位・男女別15歳以上就業者

(単位：人)

年次	区分	総数	雇用者	役員	雇人の		家族従業者	家庭内職者
					ある業主	ない業主		
平成7年	計	12,882	8,883	458	434	1,872	1,235	-
	男	7,049	4,905	333	340	1,318	153	-
	女	5,833	3,978	125	94	554	1,082	-
12年	計	12,099	8,626	508	451	1,447	1,020	47
	男	6,509	4,601	343	379	1,051	134	1
	女	5,590	4,025	165	72	396	886	46
17年	計	11,839	8,703	408	452	1,323	934	19
	男	6,122	4,326	298	388	963	147	-
	女	5,717	4,377	110	64	360	787	19

資料：国勢調査

(各年10月1日現在)

*総数には従業上の地位「不詳」を含む。

17 年齢別，常住地・従業地別15歳以上就業者数

(単位：人)

区 分	常住地による就業者数 (A)			従業地による就業者数 (B)			移動率 (B)/(A)100 (%)
	(人)			(人)			
	総 数	本 市 で 従 業	他 市 町 村 で 従 業 (流出)	総 数	本 市 で 従 業	他 市 町 村 に 常 住 (流入)	平 成 12 年
総 数	12,099	9,860	2,239	11,528	9,860	1,668	95.3
15～19歳	121	89	32	113	89	24	93.4
20～24	704	527	177	669	527	142	95.0
25～29	817	659	158	801	659	142	98.0
30～34	937	710	227	875	710	165	93.4
35～44	2,368	1,845	523	2,272	1,845	427	95.9
45～54	3,563	2,729	834	3,168	2,729	439	88.9
55～64	2,233	1,976	257	2,239	1,976	263	100.3
65歳以上	1,356	1,325	31	1,391	1,325	66	102.6

資料：国勢調査

(平成12年10月1日現在)

18 枕崎市周辺市町の常住地・従業地別就業者数

(単位：人)

区 分	A 常住地による就業者数 (A) = (a) + (c)			B 従業地による就業者数 (B) = (b) + (c)	
	総 数	他 市 町 で 従 業 (a)	自 市 町 で 従 業 (c)	総 数	うち他市町 に常住(b)
枕 崎 市	12,099	2,239	9,860	11,528	1,668
加 世 田 市	10,569	2,458	8,111	11,516	3,405
笠 沙 町	1,378	484	894	1,132	238
大 浦 町	1,279	400	879	1,065	186
坊 津 町	1,917	813	1,104	1,307	203
知 覧 町	6,362	1,342	5,020	7,180	2,160
川 辺 町	7,214	1,875	5,339	6,949	1,610

資料：国勢調査

(平成12年10月1日現在)

19 産業大分類就業者

区 分	平成 7 年 調 査		平成 12 年 調 査				平成 17 年 調 査			
	総 数 (人)	比 率 (%)	総 数 (人)	男 (人)	女 (人)	比 率 (%)	総 数 (人)	男 (人)	女 (人)	比 率 (%)
総 数	12,882	100.0	12,099	6,509	5,590	100.0	11,839	6,122	5,717	100.0
第 1 次 産 業	2,024	15.7	1,670	934	736	13.8	1,643	919	724	13.9
農 業	1,628	12.6	1,402	677	725	11.6	1,401	691	710	11.8
林 業	43	0.3	15	12	3	0.1	29	22	7	0.2
漁 業	353	2.7	253	245	8	2.1	213	206	7	1.8
第 2 次 産 業	3,876	30.1	3,422	2,063	1,359	28.3	3,040	1,734	1,306	25.7
鉱 業	71	0.6	22	20	2	0.2	23	21	2	0.2
建 設 業	1,206	9.4	1,108	965	143	9.2	895	767	128	7.6
製 造 業	2,599	20.2	2,292	1,078	1,214	18.9	2,122	946	1,176	17.9
第 3 次 産 業	6,979	54.2	7,004	3,510	3,494	57.9	7,144	3,459	3,685	60.3
卸売・小売業・ 飲 食 業	2,356	18.3	2,299	920	1,379	19.0	2,371	954	1,417	20.0
金融・保険業・ 不 動 産 業	251	1.9	215	80	135	1.8	223	75	148	1.9
運 輸 ・ 通 信 業	1,192	9.3	1,043	962	81	8.6	928	839	89	7.8
電 気 ・ ガ ス ・ 熱供給・水道業	48	0.4	40	31	9	0.3	27	25	2	0.2
サ ー ビ ス 業	2,712	21.1	2,966	1,205	1,761	24.5	3,189	1,282	1,907	26.9
公 務	420	3.3	441	312	129	3.6	406	284	122	3.4
分類不能の産業	3	0.0	3	2	1	0.0	12	10	2	0.1

資料：国勢調査

(各年10月1日現在)

20 産業・年齢別（5歳階級）就業者

（単位：人）

区分	総数	第1次産業			第2次産業			第3次産業		
		農業	林業	漁業	鉱業	建設業	製造業	電気・ガス・熱供給・水道業	運輸・通信業	運輸業
総数	11,839	1,401	29	213	23	895	2,122	27	11	917
15～19歳	140	4	-	1	-	9	51	-	-	2
20～24	766	29	-	8	-	36	252	-	-	26
25～29	828	37	-	12	-	57	130	-	2	35
30～34	873	43	-	8	1	59	158	5	-	54
35～39	997	68	1	9	1	71	164	4	1	57
40～44	1,085	60	2	10	1	73	182	3	3	78
45～49	1,337	100	-	18	1	118	225	5	1	132
50～54	1,757	155	2	46	6	191	301	6	-	242
55～59	1,559	136	5	58	8	170	252	3	3	205
60～64	974	178	8	25	4	66	203	1	1	45
65～69	703	211	5	5	1	24	123	-	-	22
70～74	443	188	5	11	-	13	54	-	-	9
75～79	260	136	1	2	-	6	17	-	-	8
80～84	93	48	-	-	-	2	9	-	-	1
85歳以上	24	8	-	-	-	-	1	-	-	1

つづき

区分	第3次産業								公務 (他に分類されないもの)	分類不能 の産業
	卸売・小売業・飲食業		金融・保険業・不動産業		サービス業					
	卸売・小売業	飲食店、宿泊業	金融・保険業	不動産業	医療、福祉	教育、学習支援業	複合サービス業	サービス業 (他に分類されないもの)		
総数	1,928	443	201	22	1,581	360	300	948	406	12
15～19歳	36	13	-	-	7	2	5	10	-	-
20～24	106	40	15	-	157	24	18	45	10	-
25～29	133	32	19	-	201	48	36	63	22	1
30～34	134	30	27	-	158	74	31	59	32	-
35～39	193	33	25	3	160	34	40	75	58	-
40～44	207	36	32	1	187	46	33	78	53	-
45～49	216	35	28	2	209	33	55	80	79	-
50～54	264	68	23	2	195	35	37	119	64	1
55～59	226	66	20	6	160	31	25	128	56	1
60～64	148	44	10	1	80	14	15	114	16	1
65～69	119	27	-	4	25	12	3	108	11	3
70～74	75	14	1	-	19	2	2	43	5	2
75～79	44	4	1	3	16	4	-	15	-	3
80～84	21	-	-	-	5	1	-	6	-	-
85歳以上	6	1	-	-	2	-	-	5	-	-

資料：国勢調査

（平成17年10月1日現在）

C 事業所・企業

事業所・企業統計調査

全国の全ての事業所（個人の農林漁業及び家事サービス業並びに外国公務を除く）について、事業の種類・従業者規模等の基本的構造を明らかにし、経済諸施策・各種統計調査の基礎資料を得ることを目的に、5年毎（昭和61年までは3年毎に実施）に実施される。

1 経営組織別事業所数及び従業者数

区分 年次	総 数		民 営		国・公共企業体 地方公共団体	
	事業所数 (件)	従業者数 (人)	事業所数 (件)	従業者数 (人)	事業所数 (件)	従業者数 (人)
昭和61年	1,760	11,028	1,708	10,036	52	992
平成 3年	1,699	11,136	1,647	10,047	52	1,089
8年	1,642	11,235	1,591	10,211	51	1,024
13年	1,557	10,717	1,494	9,689	63	1,028

資料：事業所・企業統計調査

(各年10月1日現在)

2 産業大分類別事業所数及び従業者数(民営)

(事業所数)

(単位：件)

区分 年次	総 数	農 林 水 産 業	鉱 業	建 設 業	製 造 業	卸 ・ 小 売 業	金 保 險 融 業	不 動 産 業	運 輸 通 信 業	電 気 水 道 ガ ス	サ ー ビ ス 業
昭和61年	1,708	8	5	144	230	837	24	24	26	2	408
平成 3年	1,647	9	5	123	242	786	28	24	29	2	399
8年	1,591	9	5	125	234	730	28	21	38	1	400
13年	1,494	8	3	111	209	682	30	23	42	1	385

(従業者数)

(単位：人)

区分 年次	総 数	農 林 水 産 業	鉱 業	建 設 業	製 造 業	卸 ・ 小 売 業	金 保 險 融 業	不 動 産 業	運 輸 通 信 業	電 気 水 道 ガ ス	サ ー ビ ス 業
昭和61年	10,036	151	58	953	2,905	2,861	302	37	607	11	2,151
平成 3年	10,047	96	57	933	3,024	2,790	263	40	514	11	2,319
8年	10,211	135	56	1,045	2,593	3,056	249	41	522	10	2,504
13年	9,689	122	38	941	2,245	2,975	225	38	478	10	2,617

資料：事業所・企業統計調査

(各年10月1日現在)

3 県下14市・郡内5町別，事業所数及び従業者数

区 分	総 数			民 営		国・公共企業体 地方公共団体	
	事業所数 (件)	従業者数 (人)	1事業所当り 従業者数 (人)	事業所数 (件)	従業者数 (人)	事業所数 (件)	従業者数 (人)
鹿 児 島 県	91,011	745,367	8.2	86,303	655,485	4,708	89,882
市 郡	55,051	484,972	8.8	53,292	433,829	1,759	51,143
郡 部	33,849	245,815	7.3	31,015	209,257	2,834	36,558
川 辺 郡	2,111	14,580	6.9	1,996	12,399	115	2,181
鹿 児 島 市	29,229	266,563	9.1	28,633	242,585	596	23,978
川 内 市	3,764	37,359	9.9	3,626	33,727	138	3,632
鹿 屋 市	4,445	36,464	8.2	4,282	30,636	163	5,828
枕 崎 市	1,557	10,717	6.9	1,494	9,689	63	1,028
串 木 野 市	1,322	10,992	8.3	1,259	9,862	63	1,130
阿 久 根 市	1,463	10,657	7.3	1,393	9,683	70	974
名 瀬 市	2,924	18,612	6.4	2,800	15,612	124	3,000
出 水 市	1,970	17,730	9.0	1,877	15,471	93	2,259
大 口 市	1,134	10,058	8.9	1,059	8,744	75	1,314
指 宿 市	1,710	12,392	7.2	1,646	10,957	64	1,435
加 世 田 市	1,317	10,549	8.0	1,237	9,035	80	1,514
国 分 市	2,280	29,508	12.9	2,199	26,604	81	2,904
西 之 表 市	1,045	6,867	6.6	961	5,508	84	1,359
垂 水 市	891	6,504	7.3	826	5,716	65	788
笠 沙 町	167	891	5.3	147	667	20	224
大 浦 町	136	814	6.0	122	645	14	169
坊 津 町	278	1,112	4.0	243	721	35	391
知 覧 町	667	5,967	8.9	661	5,173	6	794
川 辺 町	863	5,796	6.7	823	5,193	40	603

資料：事業所・企業統計調査

(平成13年10月1日現在)

4 産業大分類別・従業上の地位別・経営組織別事業所数及び従業者数

区 分	事業所数 (件)	従 業 者 数			民 営			
		総 数 (人)	男 (人)	女 (人)	総 数		1～4人	
					事業所数 (件)	従業者数 (人)	事業所数 (件)	従業者数 (人)
総 数	1,557	10,717	5,342	5,375	1,494	9,689	1,024	2,084
農 林 漁 業	8	122	110	12	8	122	5	15
鉱 業	3	38	32	6	3	38	1	3
建 設 業	111	941	802	139	111	941	58	127
製 造 業	209	2,245	997	1,248	209	2,245	94	212
卸・小売業・飲食店	683	2,996	1,243	1,753	682	2,975	528	1,120
金 融 ・ 保 険 業	30	225	65	160	30	225	16	30
不 動 産 業	24	42	36	6	23	38	21	28
運 輸 ・ 通 信 業	50	568	441	127	42	478	17	39
電 気 ・ ガ ス 業 熱 供 給 ・ 水 道 業	4	42	39	3	1	10	-	-
サ ー ビ ス 業	420	3,187	1,318	1,869	385	2,617	284	510
公 務 (他に分類されないもの)	15	311	259	52	-	-	-	-

資料：事業所・企業統計調査

つづき

民		営		民		営		派遣・下請 従業者のみ	国，地方公共団体	
5～9人		10～19人		20～29人		30人以上			事業所数	事業所数
事業所数 (件)	従業者数 (人)	事業所数 (件)	従業者数 (人)	事業所数 (件)	従業者数 (人)	事業所数 (件)	従業者数 (人)	事業所数 (件)	事業所数 (件)	従業者数 (人)
232	1,506	134	1,756	46	1,097	54	3,246	4	63	1,028
1	8	-	-	1	28	1	71	-	-	-
-	-	1	15	1	20	-	-	-	-	-
27	192	15	200	5	121	6	301	-	-	-
41	272	38	513	19	456	17	792	-	-	-
97	607	34	428	10	230	9	590	4	1	21
4	23	8	108	1	27	1	37	-	-	-
2	10	-	-	-	-	-	-	-	1	4
8	51	10	151	2	45	5	192	-	8	90
-	-	1	10	-	-	-	-	-	3	32
52	343	27	331	7	170	15	1,263	-	35	570
-	-	-	-	-	-	-	-	-	15	311

(平成13年10月1日現在)

D 農 林 業

1 農家数の動き

(単位：戸)

年次	区分	総世帯数	総農家数	販 売 農 家				
				専業農家	兼 業 農 家		自給的農家	
					計	第1種兼業		第2種兼業
昭和60年		10,515	1,936	776	1,160	278	882	...
平成 2年		10,836	1,409	670	739	207	532	...
7年		10,896	1,122	547	575	175	400	...
12年		11,084	994	323	353	177	176	318
17年		11,268	1,230	345	281	136	145	604

資料：農林業センサス

(各年2月1日現在)

* 総世帯数については2月1日現在住民基本台帳による。

* 平成12年調査より自給的農家の専業・兼業別が出ないため、「自給的農家」として別途記載する

* 第1種兼業農家とは、自家農業の方が兼業より主な兼業農家をいう。また、第2種兼業農家とは兼業の方が自家農業より主な兼業農家をいう。

2 経営耕地面積規模別農家数

(単位：戸)

区 分	総 計	自給的農家	販売農家
総 数	1,230	604	626
0.3ha未満	623	604	19
0.3～0.5	92	-	92
0.5～1.0	158	-	158
1.0～1.5	129	-	129
1.5～2.0	56	-	56
2.0～3.0	76	-	76
3.0～5.0	38	-	38
5.0～10.0	46	-	46
10.0～20.0	12	-	12

資料：農林業センサス

(平成17年2月1日現在)

3 世帯員数別販売農家数

(単位：戸)

世帯員数	販売農家数
総 計	626
1人	50
2人	278
3人	119
4人	76
5人	45
6人	37
7人	17
8人	3
9人	1
10人以上	-

資料：農林業センサス

4 農業労働力保有状態別農家数 (川辺郡内)

(単位：戸)

区 分	総農家数	専従者なし	専従者は男子のみ	専従者は女子のみ	男女専従者のいる農家数		
					男子専従者1人	男子専従者2人以上	
枕 崎 市	1,230	759	79	79	313	259	54
加 世 田 市	1,040	704	90	59	187	162	25
笠 沙 町	112	73	7	4	28	23	5
大 浦 町	289	188	32	13	56	50	6
坊 津 町	228	135	25	16	52	47	5
知 覧 町	1,157	605	112	65	375	283	92
川 辺 町	1,357	1,027	87	35	208	175	33

資料：農林業センサス

(平成17年2月1日現在)

5 所有耕地面積規模別農家数（川辺郡内）

（単位：戸）

区分	計	所有 耕地なし	0.1ha 未満	0.1～ 0.3	0.3～ 1.0	1.0～ 2.0	2.0～ 3.0	3.0～ 5.0	5.0 以上
枕崎市	1,230	15	3	651	266	183	58	31	23
加世田市	1,040	32	18	643	275	47	16	9	-
笠沙町	112	4	1	63	18	11	2	6	7
大浦町	289	6	3	145	90	30	9	3	3
坊津町	228	7	3	124	72	16	5	1	-
知覧町	1,157	9	4	360	292	221	144	93	34
川辺町	1,357	16	4	746	409	135	19	20	8

資料：農林業センサス

（平成17年2月1日現在）

6 農産物販売金額規模別農家数

（単位：戸）

区分	総計	販売なし	50 万円未満	50～ 100 万円未満	100～ 200 万円未満	200～ 300 万円未満	300～ 500 万円未満	500～ 700 万円未満	700～ 1,000 万円未満
農家数	626	12	57	73	92	54	82	50	50

つづき

区分	1,000～ 1,500 万円未満	1,500～ 2,000 万円未満	2,000～ 3,000 万円未満	3,000～ 5,000 万円未満	5,000万 ～1億円 未満	1～ 3億円
農家数	57	18	20	31	27	3

資料：農林業センサス

（平成17年2月1日現在）

7 年齢別世帯員数

（単位：人）

区分	総数	男	女
総計	3,076	1,432	1,644
自給的農家	1,210	513	697
販売農家	1,866	919	947
0～14歳	123	60	63
15～19歳	93	49	44
20～24歳	79	45	34
25～29歳	58	27	31
30～34歳	58	31	27
35～39歳	74	44	30
40～44歳	72	34	38
45～49歳	112	50	62
50～54歳	158	85	73
55～59歳	129	63	66
60～64歳	182	72	110
65～69歳	200	98	102
70～74歳	219	104	115
75歳以上	309	157	152

資料：農林業センサス

（平成17年2月1日現在）

8 就業状態別世帯員数

(単位：人)

区分	総計	自営農業 だけに 従事した人	自営農業とその他の仕事に従事した人			その他の 仕事だけに 従事した人	仕事に 従事しな かった人
			計	自営農業が 主の人	その他の仕 事が主の人		
総数	1,743	982	465	185	280	102	194
男	859	459	292	116	176	43	65
女	884	523	173	69	104	59	129

資料：農林業センサス

(平成17年2月1日現在)

9 農業の就業人口の動き

区分 年次	市の 総人口 (A) (人)	農家の 総人口 (人)	総計		男		女	
			就業人口 (B) (人)	B/A (%)	就業人口 (人)	構成比 (%)	就業人口 (人)	構成比 (%)
昭和60年	30,863	5,943	2,778	9.0	1,078	38.8	1,700	61.2
平成 2年	29,936	4,113	2,260	7.5	977	43.2	1,283	56.8
7年	28,474	3,254	1,747	6.1	765	43.8	982	56.2
12年	27,189	2,892	1,234	4.5	585	47.4	649	52.6
17年	25,989	3,076	1,866	7.2	919	49.2	947	50.8

資料：農林業センサス

(平成17年2月1日現在)

*市の総人口は、2月1日現在の住民基本台帳人口による。

10 耕種部門の生産額

区 分	平成16年度			平成17年度		
	作付面積	生産量	生産額	作付面積	生産量	生産額
総 生産額	ha 1,674	-	千円 7,486,507	ha 1,659	-	千円 6,577,151
水 稲	ha 67	t 280	千円 73,505	ha 66	t 276	千円 65,200
陸 稲	1	1	294	1	1	295
麦	0	0	0	0	0	0
甘 藷	558	18,233	1,009,490	584	16,025	935,234
雑 穀	6	4	813	3	2	413
茶	ha 599	t 2,094	千円 3,549,601	ha 595	t 1,747	千円 2,854,995
な た ね	0	0	39	0	0	29
煙 草	24	59	109,559	20	52	103,816
ス テ ビ ア	-	-	-	-	-	-
施設野菜	ha 5	t 68	千円 33,006	ha 2	t 29	千円 19,726
露地早出し野菜	60	528	215,881	58	430	174,139
露地夏秋野菜	76	2,267	151,868	52	1,375	108,432
一般野菜	28	543	68,137	32	746	85,843
施設花き	ha 89	千本 31,899	千円 1,995,931	ha 88	千本 31,413	千円 1,948,931
一般花き	4	1,140	52,500	2	596	25,470
花 木	6	144	30,240	5	143	30,030
温州みかん	ha 9	t 185	千円 32,568	ha 9	t 167	千円 22,475
ぼんかん	20	202	34,627	20	172	33,170
タンカン	25	324	93,377	25	426	126,532
その他	22	79	35,071	21	94	42,421
飼料作物	ha 76	t 4,294	千円 -	ha 76	t 4,268	千円 -

資料：農政課

11 養蚕部門の生産額

区 分	平成16年度			平成17年度		
	作付面積	生産量	生産額	作付面積	生産量	生産額
養 蚕	ha 0.3	t -	千円 -	ha -	t -	千円 -

資料：農政課

12 養蜂部門の生産額

区 分	平成16年度			平成17年度		
	飼養群数	生産量	生産額	飼養群数	生産量	生産額
養蜂（はちみつ）	群 200	t 4	千円 3,600	群 200	t 4	千円 4,840

資料：農政課

1 3 畜産部門の生産額

区 分		平成16年度			平成17年度		
		生産頭羽数	生産量	生産額	生産頭羽数	生産量	生産額
総 生産額		-	-	4,214,015	-	-	4,818,489
乳用牛	子 牛	-	142頭	6,600	-	141頭	6,722
	生 乳	212	1,58 t	138,741	209	1,578 t	133,682
	廃 牛	42	14 t	2,964	42	16 t	4,536
肉用牛	子 牛	348	306頭	77,895	523	459頭	141,772
	和牛肥育	1,622	654 t	973,837	1,751	725 t	1,266,081
	乳用肥育	86	34 t	12,895	106	43 t	29,682
	廃 牛	50	17 t	7,489	75	25 t	11,648
豚	子 豚	66	1,254頭	17,775	63	1,197頭	17,218
	肉 豚	68,240	4,934 t	2,362,303	75,648	5,469 t	2,567,336
	廃 豚	882	108 t	19,512	834	102 t	18,432
採卵鶏	食 卵	27,150	491 t	77,936	21,150	383 t	62,549
	廃 鶏	10,976	10,976羽	33	8,550	8,550羽	25
ブ ロ イ ラ ー		677,492	1,885 t	360,035	667,697	1,727 t	331,872
種 鶏	種 卵	28,250	4,803千個	146,476	41,050	6,979千個	212,844
	食 卵	-	-	-	-	-	-
	廃 鶏	27,400	27,400羽	9,524	40,000	40,000羽	14,090

資料：農政課

1 4 農業総生産額の推移

(単位：千円)

区 分	平成16年度	平成17年度
総 額	11,704,122	11,400,480
養 蜂 部 門	3,600	4,840
耕 種 部 門	7,486,507	6,577,151
養 蚕 部 門	0	0
畜 産 部 門	4,214,015	4,818,489

資料：農政課

15 林業の生産額

区 分	平成16年度		平成17年度	
	生産量	生産額 (千円)	生産量	生産額 (千円)
総 生 産 額		72,001		73,884
す ぎ 材	648m ³	7,387	615m ³	7,011
ひ の き 材	30m ³	417	28m ³	389
ま つ 材	-	-	-	-
広 葉 樹 材	-	-	-	-
パ ル プ	-	-	-	-
薪	504,000束	50,400	579,000束	57,900
木 炭	3,000kg	519	2,500kg	433
竹 材	4,000束	1,861	4,000束	1,861
す ぎ 苗	22,000本	1,386	20,000本	1,260
ひ の き 苗	-	-	-	-
ま つ 苗	-	-	-	-
く ぬ ぎ 苗	-	-	-	-
きのこ類	3,700kg	3,226	3,400kg	2,876
た け の こ	6,550kg	583	5,700kg	707
しいたけ原木	28m ³	1,120	20m ³	800
つ わ ぶ き	2,072kg	850	1,973kg	647
し き み	x束	x	x束	x

資料：農政課

16 森林面積

(単位：ha)

区 分	総 数	国 有 林	市 有 林	私 有 林
総 数	3,176	35	224	2,917
人 工 林				
針 葉 樹	1,299	-	158	1,141
広 葉 樹	62	-	2	60
天 然 林				
針 葉 樹	4	4	-	0
広 葉 樹	1,729	18	66	1,645
竹 林	15	-	-	15
伐 採 跡 地	0	-	-	0
未 立 木 地	69	13	-	56
そ の 他	-	-	-	-

資料：農政課

E 水産業

1 漁業種類別漁船数

漁業種類		トン数階層		動力漁船					
		総数	5 トン未満	5～10 トン未満	10～20 トン未満	20～50 トン未満	50～100 トン未満	100～200 トン未満	200 トン以上
合計	隻数	160	136	11	6	-	1	-	6
	総トン数	3,579.1	200.3	75.2	93.6	-	70.0	-	3,140.0
かつお 一本釣り漁業	隻数	5	-	-	-	-	-	-	5
	総トン数	2,495.0	-	-	-	-	-	-	2,495.0
一本釣り はえなわ漁業	隻数	124	113	7	3	-	1	-	-
	総トン数	320.1	152.5	46.0	51.6	-	70.0	-	-
すくい網 かご網漁業 定置網	隻数	8	5	2	1	-	-	-	-
	総トン数	33.3	7.6	13.7	12.0	-	-	-	-
固定式流 刺網漁業	隻数	20	17	2	1	-	-	-	-
	総トン数	63.4	36.8	15.6	11.0	-	-	-	-
官公庁船	隻数	3	1	-	1	-	-	-	1
	総トン数	667.3	3.3	-	19.0	-	-	-	645.0
その他	隻数	-	-	-	-	-	-	-	-
	総トン数	-	-	-	-	-	-	-	-

資料：水産商工課

(平成18年4月1日現在)

2 漁船の動向

年次		トン数階層		動力漁船					
		総数	5 トン未満	5～10 トン未満	10～20 トン未満	20～50 トン未満	50～100 トン未満	100～200 トン未満	200 トン以上
平成13年	隻数	160	137	8	5	-	3	-	7
	総トン数	4,041.2	225.8	57.5	81.6	-	216.3	-	3,460.0
14年	隻数	164	140	8	5	-	4	-	7
	総トン数	4,231.7	218.2	57.5	81.6	-	235.3	-	3,639.0
15年	隻数	163	136	9	8	-	3	-	7
	総トン数	4,256.4	206.1	63.4	131.6	-	216.3	-	3,639.0
16年	隻数	167	138	11	8	-	3	-	7
	総トン数	4,262.6	200.4	75.3	131.6	-	216.3	-	3,639.0
17年	隻数	163	138	11	6	-	1	-	7
	総トン数	4,082.4	204.6	75.2	93.6	-	70.0	-	3,639.0
18年	隻数	160	136	11	6	-	1	-	6
	総トン数	3,579.1	200.3	75.2	93.6	-	70.0	-	3,140.0

資料：水産商工課

3 許可漁業の状況

漁業種類	件数	操業期間	主な漁獲物
きびなご流網	14	周年	きびなご
とびうお流網	4	7月～11月	とびうお
かじき流網	5	周年	ばしょうかじき
雑魚建網	9	周年	たい・ヒラメ・瀬物
潜水器	21	3月～10月	3月～10月 アワビ, 3月～7月 トサカノリ・ツノマタ
すくい網	1	12月～5月	きびなご
小型機船底曳網	1	4月～12月	タカエビ
かご(雑魚かご)	1	周年	たい・瀬物

資料：水産商工課

(平成18年4月1日現在)

4 主要魚種別水揚高

区分	平成15年		平成16年		平成17年	
	数量 (t)	金額 (千円)	数量 (t)	金額 (千円)	数量 (t)	金額 (千円)
総数	114,254	10,947,233	120,984	12,370,552	120,305	11,594,749
かつお類	61,058	6,046,633	78,747	8,134,634	66,019	7,142,412
まぐろ類	15,409	1,873,047	16,329	2,052,538	13,521	1,825,930
あじ類	14,317	1,261,776	11,370	881,937	8,074	757,823
さば	22,320	1,371,046	12,861	924,818	31,281	1,352,073
ぶり	109	74,930	104	59,860	216	56,982
いわし	392	69,487	799	102,359	377	87,979
その他	650	250,314	774	214,406	817	371,550

資料：水産商工課

*かつお類は、輸入鰹を含む。あじ類は、あじとむろあじ。

5 かつお漁船船籍別水揚高(枕崎港)

区分	年次	平成13年	平成14年	平成15年	平成16年	平成17年
		延隻(隻)	233	244	248	189
総数	数量(t)	33,155	27,985	23,409	41,703	41,961
	金額(円)	4,075,197	3,398,725	2,377,156	4,672,411	4,918,821
	延隻(隻)	16	15	9	16	14
地元船	数量(t)	5,475	4,963	2,366	4,431	3,431
	金額(円)	884,486	854,871	346,363	879,706	548,326
	延隻(隻)	-	-	-	-	-
坊泊船	数量(t)	-	-	-	-	-
	金額(円)	-	-	-	-	-
	延隻(隻)	-	-	-	-	-
山川船	数量(t)	-	-	-	-	-
	金額(円)	-	-	-	-	-
	延隻(隻)	-	-	1	3	-
その他 県内船	数量(t)	-	-	4	15	-
	金額(円)	-	-	509	1,326	-
	延隻(隻)	217	229	238	170	183
県外船	数量(t)	27,680	23,022	21,039	37,257	38,530
	延隻(隻)	3,190,711	2,543,854	2,030,284	3,791,379	4,370,495

資料：水産商工課

6 沿岸漁業者の水揚高

区分 年次	従業者数 (人)	金額 (千円)	数量 (kg)
平成13年	71	208,071	551,179
14年	69	173,711	346,348
15年	65	134,617	356,353
16年	71	132,101	325,854
17年	66	152,230	332,937

資料：水産商工課

7 仕向地別出荷量

(単位：t)

区分 年次	総数	地元鮮魚	地元加工	県内出荷	県外出荷
平成13年	122,391	241	68,275	13,300	40,575
14年	121,318	316	89,792	7,409	23,801
15年	114,254	338	72,797	12,300	28,819
16年	120,984	296	85,822	11,379	23,487
17年	120,305	1,232	74,831	18,274	25,968

資料：水産商工課

8 枕崎港利用漁船・船舶実数

区分 年次	総数		漁船		船舶	
	隻数	トン数	隻数	トン数	隻数	トン数
平成13年	1,150	101,493	851	25,915	299	75,578
14年	1,073	113,433	782	25,722	291	87,711
15年	949	107,909	670	22,053	279	85,856
16年	895	75,563	645	19,402	250	56,161
17年	932	76,807	671	22,750	261	54,057

資料：水産商工課

9 内水面漁業の状況

区分 年次	総数		うなぎ		こい		しらす	
	数量 (kg)	金額 (千円)	数量 (kg)	金額 (千円)	数量 (kg)	金額 (千円)	数量 (kg)	金額 (千円)
平成13年	2.4	176	-	-	-	-	2.4	176
14年	0.5	54	-	-	-	-	0.5	54
15年	-	-	-	-	-	-	-	-
16年	-	-	-	-	-	-	-	-
17年	-	-	-	-	-	-	-	-

資料：水産商工課

10 漁業関係以外の海上移出入

区分 年次	移 出			移 入		
	トン数	仕 向 港	主 な 品 目	トン数	仕 向 港	主 な 品 目
平成13年	247,544	日比, 竹原, 宮崎, 佐賀関	金鉱石, 重油	203,156	長崎, 大分, 菊間, 水島	重油, 砂, 碎石
14年	212,331	日比, 竹原, 宮崎, 佐賀関	〃	155,180	長崎, 大分, 菊間, 水島	〃
15年	182,563	日比, 竹原, 宮崎, 佐賀関	〃	139,502	長崎, 大分, 沖縄, 韓国	〃
16年	211,960	日比, 竹原, 宮崎, 佐賀関	〃	155,698	長崎, 大分, 沖縄, 韓国	〃
17年	242,793	日比, 直島, 宮崎, 佐賀関	〃	161,964	長崎, 大分, 沖縄, 韓国	重油, 砂

資料：水産商工課

11 並型魚礁設置状況

区分 年度	設置箇所			底質	体積 (m ³)	事業費 (千円)
昭和58年度	塩浦突端から真方位	180°	1,000mのところ	砂れき	461	5,454
60年度	山立神突端から真方位	136°	700mのところ	〃	407	6,180
63年度	山立神突端から真方位	115°	950mのところ	〃	418	5,964
平成元年度	山立神突端から真方位	97°	1,200mのところ	〃	441	6,304
3年度	山立神突端から真方位	86°	1,500mのところ	〃	448	7,293
5年度	山立神突端から真方位	84°	1,700mのところ	〃	438	9,060
9年度	山立神突端から真方位	89°	2,000mのところ	〃	1,227	25,800

資料：水産商工課

12 水産加工品生産量（推計）

区分		年次	平成15年		平成16年		平成17年	
			数量 (t)	金額 (千円)	数量 (t)	金額 (千円)	数量 (t)	金額 (千円)
総計			#REF!	#REF!	30,261	19,115,226	31,034	19,811,818
塩 臈 塩 干 品	小計		307	135,471	272	93,773	298	106,700
	あじ		37	14,000	13	5,376	0	0
	さば		25	10,000	16	6,144	36	18,000
	かつお腹皮		233	105,419	243	82,201	246	83,275
	その他		12	6,052	0	52	16	5,425
節 類	小計		17,127	14,834,687	17,588	15,277,112	18,887	16,347,254
	かつお節		13,575	11,971,640	15,362	13,462,213	15,649	13,860,917
	けずり節		187	313,182	214	290,667	161	280,490
	かつお生利節		106	106,215	61	60,832	173	172,907
	さば節・その他雑節		3,259	2,443,650	1,951	1,463,400	2,904	2,032,940
練 製 品	小計		961	512,300	973	497,119	939	525,108
	かまぼこ		71	58,744	74	57,496	51	35,866
	さつまあげ		740	378,556	739	359,623	708	399,242
	その他		150	75,000	160	80,000	180	90,000
冷 凍 冷 蔵 品	小計		1,684	1,605,048	1,839	1,679,482	1,686	1,373,251
	かつおフィーレパック		166	157,481	288	292,689	223	195,918
	シビフィーレ		56	32,887	65	37,866	73	44,104
	たたき		1,373	1,332,589	1,216	1,203,562	1,299	1,091,228
	その他冷凍食品		89	82,091	270	145,365	91	42,001
水 産 の 加 工 品 の 他	小計		919	743,956	508	566,885	810	633,154
	塩辛		93	70,019	74	60,644	53	42,849
	くんせい		0	0	0	0	0	0
	味噌節等味付節		98	145,719	148	147,268	107	107,493
	その他の食品		728	528,218	286	358,973	650	482,812
加 飼 工 肥 調 そ 味 の 料 他	小計		7,507	743,847	9,081	1,000,854	8,414	826,351
	魚油		759	71,223	1,134	102,479	888	82,861
	フィッシュ・ソリュブル		1,705	28,316	2,358	51,142	1,922	41,408
	魚粕		4,121	235,342	4,685	431,189	4,686	271,385
	魚粉		0	0	0	0	0	0
	エキスフレーバー		922	408,966	904	416,044	918	430,697

資料：水産商工課

*冷凍水産物を除く。

13 かつお節産地入札実績

区 分		第56回	第57回	第58回	第59回	第60回	第61回
		平成13.9	平成14.9	平成15.9	平成16.9	平成17.9	平成18.9
本 節	(kg)	82,780	49,520	33,000	31,500	45,900	44,240
	(千円)	119,488	83,317	57,899	60,619	77,875	68,552
	(円/kg)	1,443	1,682	1,755	1,924	1,697	1,550
亀 節	(kg)	11,320	7,540	6,980	9,660	7,600	7,140
	(千円)	16,395	10,752	10,999	13,493	10,963	10,184
	(円/kg)	1,448	1,426	1,576	1,397	1,442	1,426
仕 上 節 (次品)	(kg)	21,560	14,080	9,820	17,360	10,620	9,660
	(千円)	21,550	17,733	12,769	22,492	13,328	10,416
	(円/kg)	1,000	1,259	1,300	1,296	1,255	1,078
荒本仕上節	(kg)	71,509	52,559	66,751	39,550	60,767	71,575
	(千円)	61,658	54,944	70,113	46,564	64,833	68,408
	(円/kg)	862	1,045	1,050	1,177	1,067	956
荒 節	(kg)	33,064	31,747	51,250	59,925	49,854	30,498
	(千円)	23,063	21,776	36,054	46,596	41,351	25,622
	(円/kg)	698	686	703	778	829	840
雑 節	(kg)	150,845	198,492	214,995	154,805	164,995	137,519
	(千円)	132,692	152,951	157,891	109,241	122,030	98,024
	(円/kg)	880	771	734	706	740	713
総 計	(kg)	371,078	353,938	382,796	312,800	339,736	300,632
	(千円)	374,846	341,473	345,725	299,005	330,380	281,206
	(円/kg)	1,010	965	903	956	972	935

資料：枕崎水産加工業協同組合

1 4 枕崎港の工事経過概要

年	工 事 名	工事費(千円)	適用
平成6～13年	第9次漁港整備事業	11,087,856	外港西防波堤護岸改良 消波工 L=321.1m 上部工 L=317.5m 外港A防波堤護岸改良 護岸改良 L= 68.2m 裏込工 L= 90.0m 外港-8.0m泊地浚渫 面積 A= 61,537m ² 土量 V=105,570m ³ 外港-8.0m航路浚渫 面積 A= 15,300m ² 土量 V= 24,087m ³ 外港西側用地護岸改良 地盤改良 L=120.0m 上部工 L=120.0m 水叩舗装 L=119.0m 外港東側用地護岸改良 地盤改良 L=130.0m 上部工 L=127.8m 水叩舗装 L=130.0m 外港用地埋立 面積 A= 56,304m ² 土量 V=443,000m ³ 外港道路新設 L=456.0m W= 27.0m 沖防波堤新設 H03～H05 L=108.0m H06～H13 L=162.0m 合計 L=270.0m (H14 上部工・消波工) 東防波堤岸壁補修 消波工 L=260.0m 浮棧橋据付 L= 75.0m -3.5m岸壁補修 上部工 L=345.6m エプロン舗装 L=356.2m (H14 上部工) -4.5m岸壁補修 エプロン舗装 L=177.5m (お魚センター前) -1.5m物揚場補修 上部工 L= 80.0m ドッグ横船溜り(-2.0m) 物揚場新設 L= 50.0m 取付道路 L=207.0m W= 7.0m 内防波堤新設 L= 15.0m 物揚場護岸新設 L= 32.9m 道路・物揚場・エプロン舗装

資料：水産商工課

つづき

年	工 事 名	工事費(千円)	適用
平成6年	海岸環境整備事業	12,000	火之神公園プール海岸側の植栽工
平成8年～13年	漁港環境整備事業	443,000	泊地汚泥浚渫 旧港 -3.5m泊地 新港 -4.5m泊地 外港埋立背後地緑地新設 便所,給排水工事,土工,排水工 時計台,休憩所,照明灯,植栽工一式 ベンチ,パーゴラ,大駐車場,水飲場 通路工ほか
平成9年～11年	白沢津港局部改良事業	201,000	西防波堤 護岸改良 上部工 消波工 防波堤改良 上部工 消波工 東防波堤 護岸改良 上部工 消波工
平成10年～12年	海岸局部改良事業	155,700	堤防新設(岩戸地区) 堤防新設 268.5m 水叩舗装工 268.5m
平成14年～	広域漁港整備事業	794,000	沖防波堤 上部工 L=45.0m 消波工 L=45.0m 潮流調査一式 臨港道路 実施設計一式 C B R 調査 道路改良 L=286.0m -3.5岸壁補修 上部工 L=133.60m エプロン舗装 L=133.60m 枕冷前船揚場改良 実施設計一式 係留施設(枕崎製氷前) 船揚場改良 斜路工 L=53.0m 輸送施設(地場センター前) 港道路改良 L=100.0m 輸送施設(地場センター前) 臨港道路改良 L=180.0m 輸送施設(水産センター北側) 道路改良 L=440.0m 用地・輸送施設(水産センター裏) 道路改良 L=110.0m 用地・輸送施設(水産センター前) 道路改良 L=165.0m 用地・輸送施設(西側) 道路改良測量試験 野積場舗装(内港) L=80.0m 外郭・水域施設 白沢津港泊地・航路浚渫 7,588m ² 係留施設 白沢津港物揚場改良 L=55.0m -8m岸壁改良試験測量

F 鋳工業

工業統計調査

全国の製造業に関する事業所をしつ皆調査して、その実態を構造的に把握することを目的として毎年実施する。

西暦の年数の下一桁が0・3・5・8の年は全数調査、それ以外の年はすそ切り調査（従業員が4人以上を対象）となる。

1 工業の推移

区分 年次	事業所数 (件)	従業者数 (人)	製造品出荷額等 (万円)	1事業所当たりの 製造品出荷額等 (万円)
平成 8年	120	2,086	3,790,401	31,587
9年	117	2,064	4,031,923	34,461
10年	116	1,901	4,261,440	36,737
11年	113	1,813	4,132,615	36,572
12年	112	1,715	3,793,880	33,874
13年	105	1,680	3,735,836	35,579
14年	100	1,621	3,864,350	38,644
15年	102	1,572	4,152,454	40,710
16年	98	1,604	4,502,217	45,941
17年	101	1,536	4,822,387	47,746

資料：工業統計調査

*平成8年・9年・11年・13年・14年・16年は従業者が3人以下の事業所は、調査対象外。

平成10年・12年・15年・17年は、全数調査であるが従業者が4人以上の事業所の集計値である。

平成17年12月31日現在で実施された工業統計調査によると、本市の従業者数4人以上の事業所の製造業(工業)状況は、事業所が101事業所、従業者1,536人、製造品出荷額等は482億2,387万円となっている。これを平成16年(従業者4人以上の事業所)と比較すると事業所数は3.1%(3事業所)増、従業者数(従業者4人以上の事業所)は4.2%(68人)減、製造品出荷額等は7.1%(32億170万円)増となっている。

また、1事業所当りの製造品出荷額等は、平成8年で3億1,587万円、平成9年では3億4,461万円と増加している。その後、平成12年では3億3,874万円(前年対比7.4%減)、平成13年では3億5,579万円(前年対比5.0%増)、平成14年では3億8,644万円(前年対比8.6%増)、平成15年では4億710万円(前年対比5.3%増)、平成16年では4億5,941万円(前年比12.8%増)、平成17年では4億7,746万円(前年対比3.9%増)と1事業所当りの出荷額は増加傾向にある。

2 製造品目別従業者・出荷額

区分	年次	平成15年			平成16年			平成17年		
		事業所 (件)	従業者 (人)	出荷額 (万円)	事業所 (件)	従業者 (人)	出荷額 (万円)	事業所 (件)	従業者 (人)	出荷額 (万円)
総数		102	1,572	4,152,454	98	1,604	4,502,217	101	1,536	4,822,387
食・飲料		84	1,373	3,957,546	81	1,406	4,328,809	84	1,352	4,639,491
繊維・衣服		5	×	×	6	62	11,888	5	42	×
木材		1	×	×	1	9	×	1	12	×
電子		1	×	×	1	18	×	1	17	×
出版		2	×	×	2	18	×	2	18	×
窯業		2	×	×	2	52	×	2	52	×
鉄鋼		-	-	-	-	-	-	-	-	-
金属		3	28	27,758	2	23	×	3	28	38,588
機械		-	-	-	-	-	-	-	-	-
輸送		1	×	×	1	8	×	1	7	×
その他		3	×	×	2	8	×	2	8	×

資料：工業統計調査

(各年12月31日現在)

* 従業者が4人以上の事業所の集計値

* 平成6年3月に工業統計調査用産業分類及び商品分類が改訂。

3 鉱業の生産額

区分	総生産額 (千円)	金 銀 鉱		砕石類 生産額 (千円)
		含金 算出量 (t)	生産額 (千円)	
平成13年度	706,326	181,601	648,326	58,000
14年度	781,729	188,095	734,129	47,600
15年度	791,411	177,075	749,611	41,800
16年度	726,072	134,020	688,872	37,200
17年度	777,553	132,670	747,853	29,700

資料：春日鉱山・岩戸鉱山・南薩砕石(協) 平成15年度まで

平成16年度より春日鉱山・南薩砕石(協)

G 商 業

商業統計調査

全国の商店をしつ皆調査して商業活動の実態を明らかにすることを目的として3年ごとに実施していたが、平成14年から5年ごとに実施されるようになった。昭和60年以降、飲食店は分割して実施している。卸売・小売業、飲食店に属する事業所を調査の範囲とする。

1 一般商店の動き

区分 年次	商店数			従業者数 (人)	年間販売額 (万円)	商品手持額 (万円)	売場面積 (㎡)
	計 (件)	法人 (件)	個人 (件)				
平成 6年	589	165	424	2,310	4,030,952	340,112	33,095
9年	555	169	386	2,381	4,194,518	549,984	35,128
14年	496	173	323	2,104	3,556,473	298,186	34,153

資料：商業統計調査

(各年6月1日現在)

2 産業中分類別商店数・従業者数・販売額の推移

区分 年次	平成9年			平成14年		
	商店数 (件)	従業者数 (人)	年間販売額 (万円)	商店数 (件)	従業者数 (人)	年間販売額 (万円)
総数	555	2,381	4,194,518	496	2,104	3,556,473
卸売業計	49	348	1,261,274	63	334	1,296,693
各種商品	×	×	×	-	-	-
繊維・衣類等	×	×	×	1	1	×
飲食料品	×	×	×	25	154	630,642
建築材料・鉱物 ・金属材料等	×	×	×	21	127	541,801
建築器具	×	×	×	5	14	×
その他の卸売業	×	×	×	11	38	100,260
小売業計	506	2,033	2,933,244	433	1,770	2,259,780
各種商品	2	×	×	2	70	×
繊維・衣類・ 身の回り品	45	133	154,848	44	117	118,173
飲食料品	234	685	852,232	192	746	753,977
自動車・自転車	19	×	×	29	98	×
家具・じゅう器・ 家庭用機械器具	42	146	212,793	32	112	138,246
その他の小売業	164	871	1,242,116	134	627	962,141

資料：商業統計調査

(各年6月1日現在)

3 産業中分類別従業者規模別商店数・従業者数・商品販売額・商品手持額・売場面積

区 分	商 店 数								
	法人・個人の別			従 業 者 数 別					
	計 (件)	法人 (件)	個人 (件)	2人以下 (件)	3~4 (件)	5~9 (件)	10~19 (件)	20~29 (件)	30~49 (件)
総 数	496	173	323	266	112	76	30	6	3
卸 売 業 計	63	35	28	23	18	12	8	2	0
各種商品	-	-	-	-	-	-	-	-	-
繊維・衣類等	1	-	1	1	-	-	-	-	-
飲食料品	25	13	12	7	8	4	5	1	-
建築材料・鉱物・金属材料等	21	14	7	7	5	6	2	1	-
建築器具	5	3	2	2	3	-	-	-	-
その他の卸売業	11	5	6	6	2	2	1	-	-
小 売 業 計	433	138	295	243	94	64	22	4	3
各種商品	2	1	1	-	1	-	-	-	-
繊維・衣類・身の回り品	44	14	30	25	14	4	1	-	-
飲食料品	192	40	152	126	30	20	11	2	2
自動車・自転車	29	7	22	16	6	6	1	-	-
家具・じゅう器・家庭用機械器具	32	11	21	16	9	5	2	-	-
その他の小売業	134	65	69	60	34	29	7	2	1

つづき

区 分	商 店 数		従業者数 (人)	年間商品 販売額 (H13.4.1~ H14.3.31) (万円)	商品手持額 (万円)	売場面積 (万円)
	従 業 者 数 別					
	50~99 (件)	100人以上 (件)				
総 数	3	-	2,104	3,556,473	298,186	34,153
卸 売 業 計	-	-	334	1,296,693	70,436	-
各種商品	-	-	-	-	-	-
繊維・衣類等	-	-	1	x	x	-
飲食料品	-	-	154	630,642	16,773	-
建築材料・鉱物・金属材料等	-	-	127	541,801	47,943	-
建築器具	-	-	14	x	x	-
その他の卸売業	-	-	38	100,260	2,660	-
小 売 業 計	3	-	1,770	2,259,780	227,750	34,153
各種商品	1	-	70	x	x	x
繊維・衣類・身の回り品	-	-	117	118,173	42,627	3,647
飲食料品	1	-	746	753,977	25,653	11,423
自動車・自転車	-	-	98	x	x	x
家具・じゅう器・家庭用機械器具	-	-	112	138,246	25,870	3,234
その他の小売業	1	-	627	962,141	105,433	12,415

資料：商業統計調査

(平成14年6月1日現在)

4 県内14市の商業の推移

年次 区分	平成9年			平成14年		
	商店数 (件)	従業者数 (人)	年間商品販売額 (万円)	商店数 (件)	従業者数 (人)	年間商品販売額 (万円)
鹿児島市	8,881	62,108	292,330,321	8,589	64,142	271,590,642
川内市	1,241	6,754	18,060,868	1,132	7,130	16,278,292
鹿屋市	1,254	6,889	20,468,432	1,252	7,441	16,977,653
枕崎市	555	2,381	4,194,518	496	2,104	3,556,473
串木野市	456	2,014	3,100,897	438	2,056	2,788,657
阿久根市	445	1,724	3,421,499	428	1,989	3,539,042
名瀬市	950	3,657	9,014,606	920	4,000	8,237,676
出水市	630	2,893	6,714,812	589	3,177	6,897,843
大口市	392	1,797	3,154,686	343	1,723	2,956,196
指宿市	590	2,478	4,916,154	546	2,589	4,643,527
加世田市	467	2,105	4,894,209	412	2,174	4,867,925
国分市	567	3,431	8,871,658	610	4,295	10,682,923
西之表市	360	1,347	2,351,445	309	1,392	2,147,087
垂水市	363	1,297	3,167,211	318	1,341	3,441,697

資料：商業統計調査

(各年6月1日現在)

H 物価・消費・金融

1 消費者物価指数（総合）（年平均）

（平成12年 = 100）

区分	年次	平成11年	平成12年	平成13年	平成14年	平成15年	平成16年	平成17年
全 国		100.7	100.0	99.3	98.4	98.1	98.0	97.8
中 都 市		100.8	100.0	99.2	98.3	98.0	97.9	97.6
小 都 市 A		100.6	100.0	99.4	98.6	98.3	98.3	98.0
小 都 市 B		100.5	100.0	99.2	98.0	97.7	97.6	98.3
東 京		101.0	100.0	98.9	97.9	97.5	97.3	96.9
名 古 屋		100.5	100.0	99.4	98.6	98.2	98.1	97.5
大 阪		100.5	100.0	99.4	98.6	98.3	97.9	97.1
福 岡		100.9	100.0	98.5	97.2	96.6	96.1	95.9
佐 賀		100.9	100.0	99.0	98.2	98.0	97.7	97.0
長 崎		100.3	100.0	99.7	99.3	98.8	99.3	98.5
熊 本		100.7	100.0	99.0	98.5	97.9	97.8	97.3
大 分		100.4	100.0	99.3	98.2	97.9	97.7	97.5
宮 崎		100.5	100.0	99.2	98.2	98.1	98.0	97.5
鹿 児 島		99.8	100.0	98.9	98.0	98.0	98.3	98.3

資料：県統計課

* 中都市は人口15万人以上100万人未満の市

小都市 A は人口5万人以上15万人未満の市

小都市 B は人口5万人未満の市をいう。

総合指数は平成12年を100として比較しています。

2 酒類の消費状況

（単位： ）

年次	区分	総数	焼酎	清酒	ウイスキー	合成酒	ビール	その他
平成13年		1,731,477	509,440	23,419	9,006	4,461	775,035	410,116
14年		1,657,798	489,751	18,786	7,534	4,643	655,131	481,953
15年		1,631,596	506,019	18,286	6,842	5,162	612,241	483,046
16年		1,297,504	466,875	12,874	6,030	4,360	485,227	322,138
17年		1,191,291	413,411	11,692	5,357	2,984	455,084	302,763

資料：知覧小売酒販組合

* 知覧小売酒販組合に加盟の市内小売業者から消費者への販売量である。

3 酒類の四半期別消費状況

（単位： ）

区 分	総数	焼酎	清酒	ウイスキー	合成酒	ビール	その他
平成17年	1,191,291	413,411	11,692	5,357	2,984	455,084	302,763
1～3月	217,009	83,530	3,142	1,332	827	76,857	51,321
4～6月	295,964	96,887	2,433	1,342	829	115,517	78,956
7～9月	345,590	101,022	2,302	1,250	673	151,564	88,779
10～12月	332,728	131,972	3,815	1,433	655	111,146	83,707

資料：知覧小売酒販組合

4 たばこの消費状況

区分 年度	本数 (本)	税額 (円)	成人一人当たり消費本数 (本)
平成13年度	64,367,413	170,734,537	3,012
14年度	54,920,561	145,619,865	2,565
15年度	48,140,674	136,696,484	2,272
16年度	54,098,420	160,011,896	2,559
17年度	47,119,750	139,365,476	2,243

資料：税務課

5 金融機関数

(単位：件)

総数	普通銀行	相互銀行	信用金庫	信用組合	漁協	JA南さつま	郵便局
14	2	-	1	1	1	1	8

(平成18年5月1日現在)

6 金融機関勘定

(単位：千円)

総額	預金						貸出残高
	当座預金	普通預金	通知預金	定期預金	定期積金	その他	
106,013,581	1,926,205	39,421,564	13,701	57,558,458	1,496,436	5,597,217	44,624,086

資料：市内金融機関(郵便局は含まない)

(平成18年3月31日現在)

7 金融機関勘定の推移

区分 年次	預金				貸付金		
	総額(A) (百万円)	対前年比 (%)	流動性預金 (百万円)	定期性預金 (百万円)	総額(B) (百万円)	対前年比 (%)	(B/A×100) (%)
平成13年	95,897	103.1	27,519	68,378	58,895	136.2	61.4
14年	100,770	105.1	33,679	67,091	42,757	72.6	42.4
15年	98,456	97.7	33,281	65,175	41,743	97.6	42.4
16年	102,795	104.4	37,593	65,202	42,537	101.9	41.4
17年	106,635	103.7	40,907	65,728	42,949	101.0	40.3
18年	106,013	99.4	41,348	64,665	44,624	103.9	42.1

資料：市内金融機関(郵便局は含まない)

(各年3月31日現在)

* 流動性預金 = 当座預金 + 普通預金

* 定期性預金 = 通知預金 + 定期預金 + 定額積立金等

I 土木・住宅・公園

1 道路の状況

区分 年次	国 道		県 道		市 道	
	実 延 長 (km)	舗 装 率 (%)	実 延 長 (km)	舗 装 率 (%)	実 延 長 (km)	舗 装 率 (%)
平成13年	23.5	100.0	18.5	100.0	453.8	83.2
14年	23.5	100.0	18.5	100.0	454.5	83.5
15年	23.5	100.0	18.5	100.0	455.0	83.8
16年	23.5	100.0	18.5	100.0	453.0	84.1
17年	23.5	100.0	18.5	100.0	453.0	84.4
18年	23.5	100.0	18.5	100.0	453.0	84.6

資料：建設課

(各年4月1日現在)

2 主な橋りょう

名 称	延 長 (m)	幅 員 (m)	摘 要
松 之 尾 橋	124.8	13.5	花 渡 川 (市道)
花 渡 橋	116.0	16.0	花 渡 川 (国道226号)
小 川 橋	62.6	12.0	花 渡 川 (市道)
新 花 渡 橋	70.0	7.0	花 渡 川 (国道270号)
第 二 花 渡 橋	42.8	5.7	花 渡 川 (市道)
権 現 橋	20.2	5.0	花 渡 川 (市道)
神 浦 橋	28.5	5.5	花 渡 川 (市道)
中 州 橋	27.5	7.1	中 洲 川 (国道225号)
宝 寿 庵 橋	40.5	7.0	中 洲 川 (市道)
第 二 中 洲 橋	27.5	9.5	中 洲 川 (市道)
柴 立 橋	12.0	8.5	中 洲 川 (国道225号)
新 橋	18.6	4.0	尻 無 川 (市道)
尻 無 橋	11.5	12.0	尻 無 川 (国道226号)
新 木 原 橋	16.0	12.0	尻 無 川 (県道)
馬 追 川 橋	19.2	13.0	馬 追 川 (市道)
第 二 馬 追 橋	21.1	9.5	馬 追 川 (市道)
鹿 籠 陸 橋	40.0	7.3	国 道 270 号 (市道)

3 都市公園

	名称	公園面積 (m ²)	主な施設	主な樹木
街 区 公 園	久保公園	306	滑り台・ブランコ・ベンチ・便所	いぬまき, 朴, アメリカマツ
	上釜公園	191	ブランコ・滑り台・シーソー・ベンチ	朴
	味園公園	233	ブランコ・滑り台・ベンチ	いぬまき, ダイオウマツ
	国光公園	3,364	滑り台・ブランコ・鉄棒・便所・シーソー・砂場・回旋	海紅豆, ワシントンヤシ, マサキ 山桃, サザンカ, 楠, 桜
	迫園公園	734	複合滑り台・ブランコ・鉄棒・便所・防球ネット・ベンチ	海紅豆, マサキ, 朴
	日之出公園	810	シーソー・回転ジャングル・便所・ブランコ・滑り台・鉄棒・雲梯・ベンチ	朴, 桜, 楠
	新町公園	426	回転ジャングル・ブランコ・滑り台 鉄棒・砂場・便所	仔ヨウ, 朴
	入佐公園	266	鉄棒・ブランコ・滑り台・ベンチ	朴, 山桃, キョウチクトウ
	松之尾公園	9,161	滑り台付ジャングルジム・置物(犬・亀)・滑り台 シーソー・鉄棒・ブランコ・砂場・ベンチ・便所	ハナビサキ, ツツジ, マサキ, 松 キョウチクトウ, かいづかいいぶき
	汐見公園	2,322	コンビネーション・ベンチ・ブランコ・鉄棒・砂場	海紅豆, サゴジユ, シャリンバイ
	荒之下公園	271	滑り台・鉄棒・砂場・便所	椿, ツツジ, サザンカ
	中原公園	6,047	コンビネーション遊具・展望台・便所・砂場・ベンチ	ツツジ, 朴, カワ, 仔ヨウ マサキ, 刈ガサキ
	若葉第1公園	1,137	コンビネーション遊具・ブランコ・鉄棒・水飲場・便所 シーソー・スプリング遊具	ツツジ, サザンカ, 楠, イヌマキ
	若葉第2公園	368	りすのすべり台・フェアゴ-ラウンド・ベンチ	ツツジ, 刈ガサキ, サザンカ
	園	駒場公園	1,857	コンビネーション遊具・ブランコ・鉄棒・シーソー・砂場・ 置物・すもう場・ゲートボールコート・便所
立神北公園		4,498	広場・ブランコ・シーソー・鉄棒・便所・フェンネットクライム ベンチ・コンビネーション遊具	楠, ツツジ, ハニカメチ, アヘリア, ササバ, マサキ, かいづかいいぶき
中村公園		1,862	コンビネーション遊具・鉄棒・便所・ブランコ・シーソー	ハニカメチ, ツツジ, ヤマモ
木原東公園		2,973	コンビネーション遊具・便所・砂場	桜, ツツジ, イヌマキ, アヘリア
近 隣 公 園		台場公園	26,430	置物(くま・ライオン・アヒル・狐)・滑り台・ブランコ 交通公園・ゲートボール場・ソフトコート・プール(大小8) 遊歩道・休憩所・ザイルクライミング・砂場便所
	瀬戸公園	15,236	ソフトコート・駐車場・休憩所・照明施設・遊歩道・ コンビネーション遊具・便所・フェアゴ-ラウンド・ベンチ	桜, カツバキ, 紅さつき ツツジ, 藤
	水尻公園	22,487	ソフトコート・駐車場・便所	サゴジユ, ユーカリ イヌマキ, ヒメ
	空港公園	33,500	ソフトコート・ゲートボールコート・テニスコート・便所	桜, サザンカ ツツジ, マサキ
地 区 公 園	片平山公園	64,334	シーソー・ソフトコート・アスチック広場・回旋・照明施設・ 遊歩道・便所・ブランコ・鉄棒・滑り台・駐車場	桜, サザンカ, ツツジ 自然樹木
	塩浜公園	74,873	武道館・体育館・弓道場・野球場・照明施設・ ソフトコート・テニスコート・駐車場・プール	朴, シャリンバイ, サゴジユ サザンカ, カリヤシ, キョウチクトウ, ヒメ
風 致 公 園	火之神公園	19,726	駐車場・プール・キャンプ場	自然樹木, 松

資料：建設課

(平成18年4月現在)

4 街路樹

(単位：本)

路線名	場所	シマトネリコ	いちよう	ほると	つばき	うばめがし	くろがねもち	くす	さくら	ピロウ
町頭通線	枕崎中港 ~	154	-	-	10	-	-	-	-	-
中央通線	中央交差点 ~立神	-	86	-	112	-	37	-	-	-
新町通線	中央交差点 ~尻無橋	-	-	12	-	-	16	-	-	-
小江平通線	高見町港 ~	-	22	-	-	14	-	-	-	-
浜町通線	中央交差点 ~	20	-	-	-	-	-	-	-	-
駅前通線	駅前高見町 ~	-	57	-	-	-	-	-	-	-
港線	港町消防署 ~前	-	-	-	-	37	-	-	-	-
塩浜通線	枕崎中川橋 ~小	-	-	-	26	-	-	-	-	-
若葉通線	若葉町農道 ~広域	-	-	-	-	-	-	37	45	-
大堀通線	塩屋北町原 ~下野	13	-	-	-	-	89	-	-	21
虚空蔵線	東本町交差点 ~木原橋	78	-	-	-	-	-	-	-	-
立神通線	馬追橋 ~立神郵便局	-	-	-	-	-	-	-	-	48

資料：建設課

(平成18年4月1日現在)

5 住宅の建築状況

区分	総数	市営住宅	住宅・アパート総棟数	
			うち増築分	
平成13年度	145	0	145	24
14年度	114	0	114	27
15年度	128	0	128	18
16年度	102	0	102	23
17年度	95	0	95	11

資料：税務課

J 運輸・通信

1 車種別保有自動車台数

(単位：台)

区分 年次	総数	乗用		乗合用	貨物用		
		普通	小型		普通	小型	被牽引
平成13年	18,529	1,828	5,564	62	622	1,188	14
14年	18,677	1,979	5,423	60	604	1,144	14
15年	18,845	2,054	5,306	59	593	1,109	14
16年	18,976	2,136	5,165	66	639	1,063	16
17年	19,186	2,157	5,056	63	689	1,043	30

つづき

区分 年次	特種(殊)用		軽自動車	自動二輪 250cc以下	原付
	特種用途	大型特殊			
平成13年	244	119	8,739	149	3,325
14年	260	121	8,919	153	3,211
15年	271	122	9,165	152	3,113
16年	263	122	9,360	146	3,003
17年	258	123	9,614	153	2,925

資料：鹿児島県統計年鑑・税務課

*総数と軽自動車には、軽二輪(分類不明)が含まれる。

2 郵便物取扱数

区分 年次	普通郵便	特殊郵便		小包郵便	
	引受	引受		引受	
		現金扱	その他	普通	その他
平成13年	1,178,536	3,328	19,992	10,911	3,025
14年	1,116,773	2,928	24,020	11,249	4,055
15年	1,099,191	2,857	22,361	19,749	7,413
16年	1,010,195	3,624	18,628	14,037	3,610
17年	1,007,312	2,593	15,204	13,419	4,987

資料：日本郵政公社九州支社・枕崎郵便局

3 電話普及状況

区分 年次	加入数 (世帯)	公衆電話 (台)
平成13年	11,635	135
14年	11,305	133
15年	12,427	101
16年	12,271	93
17年	12,146	89
18年	11,886	...

資料：NTT鹿児島支店(各年3月31日現在)

4 テレビの受信契約数

区分 年度	受信契約数	
		うち衛星放送
平成13年度	9,470	2,075
14年度	9,547	2,153
15年度	9,614	2,259
16年度	9,590	2,402
17年度	9,643	2,471

資料：NHK鹿児島放送(各年3月31日現在)

K 社会保障・労働

1 社会福祉施設

(単位：人)

施設名	所在地	定員	入所人員	設置主体
まくらざき保育園	宮田町1	60	53	社会福祉法人
立神保育園	中央町261	120	124	〃
妙見保育園	妙見町751	90	94	〃
別府保育園	別府西町136	60	57	〃
火之神保育園	塩屋北町646	45	38	〃
富士保育園	栄中町53	60	67	〃
第2ふじ保育園	日之出町247	70	80	〃
養護老人ホーム妙見の里	寿町263	50	50	枕崎 市
枕崎児童館	旭町51	-	-	〃
片平山児童センター	枕崎281の1	-	-	〃
老人福祉センター	日之出町231	-	-	〃
城山センター	桜山町256-1	-	-	〃
別府センター	別府東町574	-	-	〃
立神センター	大塚南町129	-	-	〃
松之尾センター	汐見町260	-	-	〃
金山センター	田布川町463	-	-	〃
勤労青少年ホーム	中央町22	-	-	〃
ふじ美の里	板敷西町321	50	50	社会福祉法人
南方園	別府12168	70	70	〃
ピースフル立神	火之神町725	50	50	〃
枕崎市福祉会館	寿町180	-	-	枕崎 市

資料：福祉事務所・教育委員会

(平成18年4月1日現在)

2 身体障害者手帳交付状況

(単位：人)

区分	総数	視覚障害	聴覚障害	言語障害	肢体障害	内部障害
総数	1,593	165	118	16	894	400
18歳未満	26	0	5	0	17	4
18歳以上	1,567	165	113	16	877	396

資料：福祉事務所

(平成18年4月1日現在)

3 補装具交付修理状況

(単位：円)

区分	件数		公費(金額)		自費(金額)	
	交付	修理	交付	修理	交付	修理
総計	674	18	12,807,570	598,336	1,030,820	19,490
盲人安全つえ	3	0	9,350	0	2,250	0
補聴器	10	7	873,969	103,378	3,900	10,890
義手・義足	2	2	1,583,511	171,752	8,920	0
歩行補助づえ	1	0	1,243	0	1,120	0
車いす	6	8	863,765	310,846	30,100	8,600
装具	32	1	2,744,409	12,360	89,640	0
排便補助具	611	0	5,190,737	0	861,990	0
その他	9	0	1,540,586	0	32,900	0

資料：福祉事務所

4 扶助別扶助費支給状況

(単位：千円)

年度		平成14年度	平成15年度	平成16年度	平成17年度
区分					
総	額	479,468	512,668	503,863	517,072
生	活 扶 助	113,668	124,229	135,010	141,594
住	宅 扶 助	15,873	19,116	23,691	28,084
教	育 扶 助	1,029	1,582	1,940	2,299
介	護 扶 助	5,202	7,585	8,939	11,910
医	療 扶 助	343,314	359,560	332,038	326,961
出	産 扶 助	0	0	0	160
生	業 扶 助	0	0	0	2,595
葬	祭 扶 助	382	596	783	1,859
施	設 事 務 費	0	0	1,462	1,610

資料：福祉事務所

5 保護の状況

年度		平成14年度	平成15年度	平成16年度	平成17年度	
区分						
市 内 人 口		25,920	25,663	25,459	25,060	
被保護	世 帯	197	205	227	234	
	人 員	241	259	298	315	
保護率 (‰)		9	10	12	13	
扶助別 内 訳	生活扶助	世 帯	145	156	175	182
		人 員	189	210	245	262
	住宅扶助	世 帯	85	98	111	121
		人 員	107	130	149	168
	教育扶助	世 帯	8	10	12	13
		人 員	10	16	21	26
	介護扶助	世 帯	26	33	44	41
		人 員	27	35	44	41
	医療扶助	世 帯	169	177	199	221
		人 員	179	191	230	283

資料：福祉事務所

*人口は、国勢調査推計人口の3月1日現在による。

6 母子福祉資金の貸付状況

区分	年度	平成14年度		平成15年度		平成16年度		平成17年度	
		件数 (件)	貸付額 (千円)	件数 (件)	貸付額 (千円)	件数 (件)	貸付額 (千円)	件数 (件)	貸付額 (千円)
総数		11	5,820	11	10,378	4	5,085	7	8,455
事業開始		-	-	-	-	-	-	-	-
事業継続		1	300	-	-	-	-	-	-
住宅		-	-	-	-	-	-	-	-
修学		3	4,212	7	9,648	3	4,586	4	6,585
就学支度		5	816	4	730	1	499	2	1,150
就職支度		-	-	-	-	-	-	-	-
その他		2	492	-	-	-	-	1	720

資料：福祉事務所

7 寡婦福祉資金貸付状況

区分	年度	平成14年度		平成15年度		平成16年度		平成17年度	
		件数 (件)	貸付額 (千円)	件数 (件)	貸付額 (千円)	件数 (件)	貸付額 (千円)	件数 (件)	貸付額 (千円)
総数		0	0	2	2,920	0	0	0	0
事業開始		-	-	1	1,500	-	-	-	-
事業継続		-	-	1	1,420	-	-	-	-
住宅		-	-	-	-	-	-	-	-
その他		-	-	-	-	-	-	-	-

資料：福祉事務所

8 国民年金の受給者数

区分	年度	平成14年度	平成15年度	平成16年度	平成17年度
老齢給付(人)		6,112	6,240	6,366	6,519
障害給付(人)		609	610	627	621
特別障害給付(人)		-	-	-	1
遺族給付(人)		102	96	99	97
老齢福祉年金(人)		37	26	14	9
年金受給総数(人)		6,860	6,972	7,106	7,247
年金受給総額(千円)		4,387,274	4,480,178	4,604,268	4,738,713
死亡一時金(千円)		1,294	700	1,528	1,180

資料：市民健康課

9 国民年金保険料の収納状況

年度	区分	収納対象月数	収納実施月数	収 納 率 (%)
平成14年度		39,308	25,169	64.0
15年度		35,690	24,345	68.2
16年度		33,598	23,244	69.2
17年度		30,861	22,960	74.4

資料：市民健康課

*平成14年度から国民年金保険料収納事務が国へ移管

10 国民年金被保険者の状況

(単位：人)

年度	区分	総 数	(強制加入者)		
			第1号被保険者	第3号被保険者	任意加入者
平成14年度		6,083	3,967	1,985	131
15年度		6,019	3,957	1,941	121
16年度		5,919	3,908	1,898	113
17年度		5,835	3,880	1,854	101

資料：市民健康課

11 はり・きゅう等医療費助成の状況

区 分	受 給 者 数 (人)	受 診 延 件 数 (件)	助 成 金 額 (千円)	年間一人当たり の 受 診 回 数 (回)
高 齢 者 (65歳以上)	1,214	16,744	13,395,200	14
心身障害者	12	310	24,800	26
乳 幼 児 (6歳未満)	21	215	86,000	10

資料：福祉事務所

(平成17年度)

12 乳幼児医療費助成の状況

区 分	対 象 者 数 (人)	助 成 人 員 (人)	助 成 延 件 数 (件)	助 成 金 額 (円)	年間1人当たり 助 成 件 数 (件)
乳 幼 児	1,020	834	4,006	17,796,709	5

資料：福祉事務所

(平成17年度)

13 老人医療費の状況

区 分	医療費受給者数 (人)	年間受診件数 (件)	年間医療費 (一部負担金を含む) (千円)	年間1人当たり 受 診 件 数 (件)	年間1人当たり 医 療 費 (円)
老 人	4,522	137,158	4,089,242	30	904,299

資料：市民健康課(老人医療費の動向より)

(平成17年度)

14 福祉センター・地区公民館の利用状況

(単位：人)

区分	総数	入浴利用者等	会議室等
老人福祉センター	55,071	13,617	41,454
城山センター	12,208	1,727	10,481
別府センター	6,742	825	5,917
立神センター	9,441	3,978	5,463
松之尾センター	13,517	8,094	5,423
金山センター	2,155	0	2,155

資料：市民健康課・教育委員会

(平成17年度)

15 心配ごと相談所の取扱状況

(単位：件)

区分	年度	平成14年度	平成15年度	平成16年度	平成17年度
総数		307	314	425	387
生計		38	31	38	17
家族関係		20	25	33	45
職業・生業		4	8	11	6
健康・衛生・医療		1	1	7	6
結婚問題		4	5	5	5
離婚問題		19	23	39	39
財産関係		14	14	43	19
精神・衛生		8	9	41	42
心身障害児(者)福祉		1	1	-	2
児童福祉・母子保健		95	86	40	46
母子・父子・福祉		2	4	16	9
老人福祉		3	4	21	9
交通事故等		2	4	15	5
苦情相談		7	7	1	3
法律・人権相談		52	55	78	95
住宅相談		7	10	6	2
教育・青少年問題		6	11	2	11
年金相談		1	3	2	6
その他		23	13	27	20

資料：福祉事務所

16 家庭児童相談室の取扱状況

(単位：件)

区分	年度	平成14年度	平成15年度	平成16年度	平成17年度
総数		106	121	162	154
性格・生活習慣		1	-	2	8
知能・言語		-	4	1	-
学校生活		2	18	30	34
非行		-	2	2	2
家族関係		39	39	54	39
環境・福祉		27	24	32	32
心身・障害		1	-	9	4
その他		36	34	32	35

資料：福祉事務所

17 要介護認定状況

区分	認定率 (%)	計 (人)	要支援 (人)	要介護1 (人)	要介護2 (人)	要介護3 (人)	要介護4 (人)	要介護5 (人)
計	-	1,291	387	382	158	143	125	96
1号被保険者	17.4	1,267	382	370	155	141	124	95
2号被保険者	-	24	5	12	3	2	1	1

資料：福祉事務所

(平成17年度)

18 介護保険給付状況

(単位：千円)

保険給付費合計	介護サービス 等諸費	支援サービス 等諸費	その他諸費	高額サービス 等諸費	特定入所者介 護サービス等
1,750,270	1,558,721	140,472	2,834	17,936	30,307

資料：福祉事務所

(平成17年度)

19 国民健康保険加入状況

区分 年度	総世帯数	総人口	被保険者 世帯数	被保険者 人員	加入割合(%)	
					世帯	人員
平成14年度	11,171	26,560	6,042	11,220	54.1	42.2
15年度	11,181	26,300	6,192	11,409	55.4	43.4
16年度	11,186	25,988	6,351	11,580	56.8	44.6
17年度	11,208	25,793	6,404	11,555	57.1	44.8
18年度	11,200	25,533	6,502	11,592	58.1	45.4

資料：市民健康課

(各年4月1日現在)

*世帯数，人口は住民基本台帳による。

20 国民健康保険税収納状況

(一般被保険者分)

区分 年度	調定額 (千円)	収入済額 (千円)	調定に対する収入率(%)		
			計	現年度	滞納繰越分
平成14年度	802,153	644,416	80.3	96.4	9.8
15年度	727,227	595,183	81.8	96.6	11.2
16年度	674,116	579,303	85.9	97.2	15.3
17年度	677,799	594,789	87.8	97.3	15.2

(退職被保険者分)

区分 年度	調定額 (千円)	収入済額 (千円)	調定に対する収入率(%)		
			計	現年度	滞納繰越分
平成14年度	174,748	161,804	92.6	98.9	16.8
15年度	184,458	172,642	93.6	99.4	6.9
16年度	190,964	181,715	95.2	99.4	13.3
17年度	196,727	189,351	96.3	99.3	17.0

資料：市民健康課

2 1 国民健康保険税負担金額の推移（一般被保険者・退職被保険者等分）

年間平均

区分 年度	世帯数 (世帯)	被保険者数 (人)	調定額 (現年度分) (千円)	負担割合		税率			
				1世帯当たり (円)	1人当たり (円)	平等割 (円)	均等割 (円)	資産割 (%)	所得割 (%)
平成14年度	6,131	11,354	815,044	132,938	71,785	23,600	22,600	26.0	7.7
15年度	6,319	11,567	774,478	122,563	66,956	23,600	22,600	26.0	7.7
16年度	6,404	11,634	763,718	119,256	65,645	23,600	22,600	26.0	7.7
17年度	6,469	11,615	788,832	121,940	67,915	23,600	22,600	26.0	7.7

資料：市民健康課

2 2 国民健康保険給付状況

（一般被保険者分）老人分は除く

区分 年度	件数 (件)	費用額 (千円)	保険者負担分 (千円)	一部負担金 (千円)	他法負担分 (千円)	1件当たり 費用額 (円)	受診率 (%)
平成14年度	59,044	1,431,464	993,268	412,998	25,198	24,244	1,066.6
15年度	68,423	1,716,795	1,223,581	465,080	28,134	25,091	1,207.4
16年度	71,724	1,708,274	1,232,799	446,283	29,192	23,817	1,263.9
17年度	76,779	1,818,405	1,333,043	455,084	30,278	23,684	1,295.7

（退職被保険者分）老人分は除く

区分 年度	件数 (件)	費用額 (千円)	保険者負担分 (千円)	一部負担金 (千円)	他法負担分 (千円)	1件当たり 費用額 (円)	受診率 (%)
平成14年度	32,518	629,730	481,836	144,783	3,111	19,366	1,891.7
15年度	40,709	814,031	585,678	224,536	3,818	19,996	2,150.5
16年度	46,306	886,984	643,420	236,150	7,414	19,155	2,209.3
17年度	49,880	986,558	734,605	245,838	6,115	19,779	2,254.0

資料：市民健康課（事業年報C表・F表より）

2 3 市立病院の診療状況

年度	区分	計		入院		外来	
		患者数 (人)	収益額 (千円)	患者数 (人)	収益額 (千円)	患者数 (人)	収益額 (千円)
平成14年度		49,795	397,833	18,894	276,069	30,901	121,764
15年度		48,258	413,292	20,568	294,868	27,690	118,424
16年度		44,627	416,628	19,676	309,549	24,951	107,079
17年度		45,260	449,840	20,924	333,931	24,336	115,909

資料：市立病院

* 患者数は延べ人数

2 4 一般職業紹介状況

年度	区分	新規求職者数	新規求人数	紹介件数	就職件数
		(人)	(人)	(件)	(件)
平成14年度	計	1,665	1,395	1,773	626
	男	790	-	843	264
	女	875	-	930	362
15年度	計	1,705	1,323	1,742	634
	男	766	-	757	255
	女	939	-	985	379
16年度	計	1,889	1,495	1,936	685
	男	870	-	876	301
	女	1,019	-	1,060	384
17年度	計	1,836	1,578	1,821	702
	男	879	-	884	324
	女	955	-	937	378

資料：加世田公共職業安定所

* 新規求人数の計には共用求人を含む。

* 平成11年4月1日以降の求人公開は、「男女雇用機会均等法の一部改正」により、原則として性差をもうけることが禁止されました。よって、総数が男女計と一致しない場合があります。

L 保健・衛生

1 医療施設（調剤薬局を含む）

（単位：件）

病 院						診 療 所		歯 科 診 療 所	薬 局 及 薬 店
個 人		法 人		公 立		施 設 数	病 床 数		
施 設 数	病 床 数	施 設 数	病 床 数	施 設 数	病 床 数				
0	0	8	714	1	60	18	67	14	10

資料：加世田保健所（平成18年4月1日現在）

2 医療関係従事者数（病院・診療所・調剤薬局を含む）

（単位：人）

医 師	歯科医師	薬剤師	助産師	看護師	准看護師	看護業務 補 助 者	柔 道 整 復 師	検査技師	栄養士
60	19	33	5	244	251	123	7	8	17
放射線 技 師									
13									

資料：加世田保健所（衛生統計年報より）（平成18年12月31日現在）

* 看護師と准看護師は平成17年12月31日現在

* 柔道整復師は、個人開設者を含む。

3 予防接種の状況

（単位：人）

年度	区 分	百 日 ぜ き ジフテリア（延） 破 傷 風	風 し ん	小 児 ま ひ （生ワク）	日 本 脳 炎 （延）	麻 し ん
	平成13年度		938	231	468	1,100
14年度		960	213	395	1,071	212
15年度		896	208	351	1,095	204
16年度		814	173	347	1,004	202
17年度		751	199	337	407	163

資料：市民健康課

4 予防接種の実施状況

区 分	百 日 ぜ き ジフテリア（延） 破 傷 風	風 し ん	小 児 ま ひ （生ワク）	日 本 脳 炎 （延）	麻 し ん
対象者（人）	1,026	210	503	839	227
受診者（人）	751	199	337	407	163
受診率（％）	73.2	94.8	67.0	48.5	71.8

資料：市民健康課

* 対象者・受診者は延べ人数

5 結核健康診断

(単位：人)

年度	区分 ツベルクリン	B C G	間接撮影	精密検査
平成13年度	1,074	549	3,350	73
14年度	880	389	3,601	105
15年度	169	166	3,662	103
16年度	186	180	3,642	106
17年度	-	150	2,022	31

資料：市民健康課

*平成17年度より「ツベルクリン」は実施していない。

6 結核健康診断実施状況

区分	対象者 (人)	受診者 (人)	受診率 (%)	B C G (人)	間接撮影 (人)	精密検査 (人)
総数	3,614	2,172	1	150	2,022	31
乳児	164	150	1	150	-	-
一般	3,180	1,788	1	-	1,788	28
施設	49	45	1	-	45	3
学校・施設・病院等の従事者	221	189	1	-	189	-

資料：市民健康課

7 各種健康診査

区分	対象者 (人)	受診者 (人)	受診率 (%)	要経過観察 (人)	要精密検査 (人)	虫歯有病者 (人)
3～4か月児健診	167	166	1	13	6	-
6～7か月児健診	175	168	1	4	3	-
1歳6か月児健診 (歯科含む)	181	172	1	15	1	6
3歳児健診 (歯科含む)	192	177	1	21	10	46
2歳児歯科健診	177	145	1	-	-	9
2歳6か月児 歯科健診	169	122	1	-	-	16
5～6歳児歯科健診	308	166	1	-	-	90

資料：市民健康課

8 成人病検診状況

区 分	対 象 者			受 診 人 員			受 診 率			要精密者及び 要医療者			
	(人)			(人)			(%)			(人)			
	計	男	女	計	男	女	計	男	女	計	男	女	
基本健康診査	計	5,863	2,390	3,473	1,855	626	1,229	31.6	26.2	35.4	850	343	507
	40～49歳	1,087	377	710	242	46	196	22.3	12.2	27.6	64	20	44
	50～59歳	1,738	698	1,040	446	111	335	25.7	15.9	32.2	151	60	91
	60～69歳	1,608	734	874	679	276	403	42.2	37.6	46.1	360	155	205
	70歳以上	1,430	581	849	488	193	295	34.1	33.2	34.7	275	108	167
胃がん検診	計	7,313	2,983	4,330	1,314	496	818	18.0	16.6	18.9	136	68	68
	40～49歳	1,451	554	897	160	44	116	11.0	7.9	12.9	15	7	8
	50～59歳	2,172	917	1,255	299	84	215	13.8	9.2	17.1	17	7	10
	60～69歳	1,822	820	1,002	495	225	270	27.2	27.4	26.9	58	31	27
	70歳以上	1,868	692	1,176	360	143	217	19.3	20.7	18.5	46	23	23
子宮がん検診	計	6,746	-	6,746	874	-	874	13.0	-	13.0	6	-	6
	20～29歳	1,021	-	1,021	24	-	24	2.4	-	2.4	1	-	1
	30～39歳	883	-	883	124	-	124	14.0	-	14.1	1	-	1
	40～49歳	921	-	921	148	-	148	16.1	-	16.1	3	-	3
	50～59歳	1,257	-	1,257	238	-	238	18.9	-	18.9	1	-	1
	60～69歳	1,097	-	1,097	233	-	233	21.2	-	21.2	0	-	0
	70歳以上	1,567	-	1,567	107	-	107	6.8	-	6.8	0	-	0
肺がん検診	計	4,573	1,884	2,689	907	301	606	19.8	16.0	22.5	13	6	7
	40～49歳	453	169	284	87	17	70	19.2	10.1	24.6	1	0	1
	50～59歳	640	286	354	148	37	111	23.1	12.9	31.4	1	0	1
	60～69歳	1,329	584	745	295	102	193	22.2	17.5	25.9	7	2	5
	70歳以上	2,151	845	1,306	377	145	232	17.5	17.2	17.8	4	4	0
大腸がん検診	計	8,048	3,288	4,760	1,205	426	779	15.0	13.0	16.4	49	23	26
	40～49歳	1,550	599	951	141	33	108	9.1	5.5	11.4	2	0	2
	50～59歳	2,313	973	1,340	277	74	203	12.0	7.6	15.1	5	1	4
	60～69歳	2,019	906	1,113	453	176	277	22.4	19.4	24.9	27	12	15
	70歳以上	2,166	810	1,356	334	143	191	15.4	17.7	14.1	15	10	5

資料：市民健康課

9 死因別死亡者数

区分	年次	平成14年			平成15年			平成16年			平成17年		
		男	女	計	男	女	計	男	女	計	男	女	計
総計		140	144	284	148	142	290	161	157	318	165	189	354
脳血管疾患		12	18	30	11	20	31	11	19	30	16	18	34
心疾患		19	22	41	28	18	46	23	29	52	17	26	43
高血圧性疾患		-	-	-	-	1	1	-	-	-	-	-	-
悪性新生物		40	29	69	50	27	77	36	24	60	42	33	75
老衰		6	16	22	1	11	12	6	10	16	2	16	18
肺炎・気管支炎		17	19	36	13	16	29	24	22	46	36	44	80
不慮の事故		4	8	12	6	4	10	7	3	10	7	6	13
自殺		12	3	15	5	3	8	4	5	9	3	1	4
糖尿病		-	1	1	-	1	1	-	-	-	1	1	2
肝疾患		2	1	3	2	2	4	5	2	7	1	1	2
結核		-	-	-	-	-	-	1	-	1	-	-	-
その他		28	27	55	32	39	71	44	43	87	40	43	83

資料：市民健康課

10 ごみ収集の状況

区分 年度	収集人口 (人)	総収集量 (t)	可燃ごみ (t)	不燃ごみ (t)	資源ごみ (t)
平成13年度	26,560	6,976	5,302	662	1,012
14年度	26,300	6,876	5,195	686	995
15年度	25,988	6,752	5,113	687	952
16年度	25,793	6,638	5,016	695	927
17年度	25,533	6,648	5,069	682	897

資料：環境生活課

11 し尿収集の状況

(単位：kℓ)

年 度	総収集量
平成13年度	8,337
14年度	8,995
15年度	8,725
16年度	9,037
17年度	9,398

資料：環境生活課

12 火葬場の使用状況

区分 年度	市 内				市 外			
	大人	小人	死産児	改葬	大人	小人	死産児	改葬
平成13年度	318	4	5	1	282	-	3	11
14年度	279	-	1	5	288	-	4	7
15年度	294	-	2	2	269	-	4	3
16年度	338	1	3	3	274	1	1	6
17年度	359	1	9	2	284	-	3	5

資料：枕崎地区衛生管理組合

13 火葬場の市町別使用状況

(単位：人)

区 分	総 数	大 人	小 人	死 産 児	改 葬
総 数	663	643	1	12	7
枕 崎 市	371	359	1	9	2
知 覧 町	182	178	-	-	4
坊 津 町	90	89	-	-	1
そ の 他	20	17	-	3	-

資料：枕崎地区衛生管理組合

M 電気・上下水道

1 変電施設現況

変電所名	枕崎変電所	最大電圧(送電線)	66,000 V
所在地	枕崎市緑町8番地	認可出力	60,000 K V A
事業者名	九州電力株式会社	設備容量	60,000 K V A
竣工	昭和8年8月		

資料：九州電力(株)枕崎変電所

2 上下水道事業業務量

(金山・深浦系)

区分 \ 年度	平成16年度	平成17年度	増減
年度末給水人口(人)	19,582	19,491	91
年度末給水戸数(戸)	9,808	9,815	7
年間配水量(m ³)	3,278,505	3,049,592	228,913
年間有収水量(m ³)	2,776,332	2,738,921	37,411
年間有収率(%)	84.7	89.8	5.1
年間1日平均配水量(m ³)	8,982	8,355	627
年間1日最大配水量(m ³)	10,840	10,085	755

(別府・白沢系)

区分 \ 年度	平成16年度	平成17年度	増減
年度末給水人口(人)	2,434	2,401	33
年度末給水戸数(戸)	1,130	1,123	7
年間配水量(m ³)	327,465	329,276	1,811
年間有収水量(m ³)	294,791	288,984	5,807
年間有収率(%)	90.0	87.8	2.2
年間1日平均配水量(m ³)	897	902	5
年間1日最大配水量(m ³)	1,218	1,164	54

資料：水道課

3 公共下水道普及状況

区分 \ 年度	平成16年度	平成17年度
行政区域面積(A)	74.88km ²	74.88km ²
行政区域人口(B)	25,793人	25,533人
処理可能区域(C)	ha	361.1ha
	C/A	4.8%
処理可能人口(D)	人	14,147人
	D/B	54.8%
		364.7ha
		4.9%
		14,235人
		55.8%

資料：下水道課

N 教育・文化

1 幼稚園の園児数・教職員数

(単位：人)

区 分	園 児 数				教 職 員 数
	総 数	3 歳	4 歳	5 歳	
総 数	162	36	72	54	11
枕 崎 幼 稚 園	104	21	45	38	7
長 野 幼 稚 園	48	12	23	13	3
加世田聖母幼稚園枕崎分園	10	3	4	3	1

資料：教育委員会

(平成18年5月1日現在)

2 小学校の児童数・教職員数

(単位：人)

区 分	児 童 数			教 職 員 数		
	総 数	男	女	総 数	男	女
総 計	1,270	658	612	102	49	53
枕 崎 小 学 校	562	297	265	34	18	16
桜 山 小 学 校	249	122	127	21	11	10
別 府 小 学 校	128	63	65	14	6	8
立 神 小 学 校	304	159	145	24	10	14
金 山 小 学 校	27	17	10	9	4	5

資料：教育委員会

(平成18年5月1日現在)

3 中学校の生徒数・教職員数

(単位：人)

区 分	生 徒 数			教 職 員 数		
	総 数	男	女	総 数	男	女
総 数	776	380	396	76	44	32
枕 崎 中 学 校	322	151	171	26	15	11
桜 山 中 学 校	177	86	91	18	11	7
別 府 中 学 校	86	46	40	14	7	7
立 神 中 学 校	191	97	94	18	11	7

資料：教育委員会

(平成18年5月1日現在)

4 高等学校の生徒数・教職員数

(単位：人)

区 分	生 徒 数			教 職 員 数		
	総 数	男	女	総 数	男	女
枕 崎 高 等 学 校	477	195	282	51	32	19
鹿兒島水産高等学校	336	307	29	67	57	10

資料：各高等学校

(平成18年5月1日現在)

5 小学校学年別，学級数・男女別児童数

(単位：人)

区分	枕崎小学校	桜山小学校	別府小学校	立神小学校	金山小学校	計	
総計	学級数	20 (1)	12 (2)	7 (1)	13 (1)	4	56 (5)
	男	297 (3)	122 (1)	63	159 (1)	17	658 (5)
	女	265	127 (3)	65 (1)	145	10	612 (4)
	計	562 (3)	249 (4)	128 (1)	304 (1)	27	1,270 (9)
1年	学級数	3	1	1	2	1	8
	男	43 (1)	17	10	24	5	99 (1)
	女	41	15	8	27	2	93
	計	84 (1)	32	18	51	7	192 (1)
2年	学級数	4	2	1	2	1	10
	男	49	21	11	31	2	114
	女	46	16	10	26	4	102
	計	95	37	21	57	6	216
3年	学級数	3	2	1	2	1	9
	男	48	25	14	23 (1)	2	112 (1)
	女	47	19 (2)	10	33	-	109 (2)
	計	95	44 (2)	24	56 (1)	2	221 (3)
4年	学級数	3	2	1	2	-	8
	男	52 (2)	24 (1)	11	26	4	117 (3)
	女	47	21 (1)	10	20	1	99 (1)
	計	99 (2)	45 (2)	21	46	5	216 (4)
5年	学級数	3	1	1	2	1	8
	男	46	12	6	29	1	94
	女	47	27	14 (1)	17	1	106 (1)
	計	93	39	20 (1)	46	2	200 (1)
6年	学級数	3	2	1	2	-	8
	男	59	23	11	26	3	122
	女	37	29	13	22	2	103
	計	96	52	24	48	5	225

資料：教育委員会

* ()内は，特殊学級の学級数・児童数の再掲。

6 中学校学年別，学級数・男女別生徒数

(単位：人)

区分	枕崎中学校	桜山中学校	別府中学校	立神中学校	計	
総計	学級数	10	6	4	6	26
	男	151	86	46	97	380 (2)
	女	171	91	40	94	396
	計	322	177	86 (2)	191	776 (2)
1年	学級数	4	2	1	2	9
	男	53	29	16	29	127
	女	76	24	13	33	146
	計	129	53	29	62	273
2年	学級数	3	2	1	2	8
	男	52	23	18 (1)	32	125 (1)
	女	51	30	16	31	128
	計	103	53	34 (1)	63	253 (1)
3年	学級数	3	2	1	2	8
	男	46	34	12 (1)	36	128 (1)
	女	44	37	11	30	122
	計	90	71	23 (1)	66	250 (1)

資料：教育委員会

* ()内は，特殊学級の学級数・児童数の再掲。

7 体格の状況（身長）小学校

（単位：cm）

区 分	1年		2年		3年		4年		5年		6年	
	男	女	男	女	男	女	男	女	男	女	男	女
全 国 平 均	116.6	115.8	122.5	121.7	128.3	127.4	133.6	133.5	138.9	140.2	145.1	147.0
県 平 均	115.5	115.1	121.7	121.0	127.8	126.6	132.9	133.1	138.3	139.6	144.8	146.2
市 平 均	116.1	115.0	121.6	121.2	127.6	126.8	132.9	132.0	138.4	139.8	144.9	146.4
枕崎小平均	115.9	115.2	121.4	121.1	127.4	126.0	132.4	133.2	137.1	139.8	144.3	147.5
桜山小平均	116.4	114.5	122.7	122.8	128.8	126.9	133.1	128.9	138.9	139.9	147.8	145.3
別府小平均	115.8	113.2	122.5	121.6	126.9	129.9	133.8	134.2	141.7	140.4	141.5	147.5
立神小平均	116.5	115.2	120.8	119.6	127.4	126.9	133.1	131.0	139.7	138.8	145.2	145.3
金山小平均	115.8	119.9	122.5	124.7	123.7	-	136.3	134.9	138.1	141.0	146.7	149.6

資料：教育委員会

（平成18年6月末日現在）

8 体格の状況（身長）中学校

（単位：cm）

区 分	1年		2年		3年	
	男	女	男	女	男	女
全 国 平 均	152.6	152.0	159.8	155.2	165.3	156.7
県 平 均	152.2	151.8	159.2	154.6	164.4	156.5
市 平 均	152.0	151.8	159.3	154.3	165.0	155.3
枕崎中平均	152.1	152.2	158.8	154.4	164.1	155.4
桜山中平均	153.2	151.5	161.4	154.8	165.5	156.1
別府中平均	151.9	151.7	156.0	153.1	163.3	156.9
立神中平均	151.3	151.5	161.2	154.8	165.8	154.0

資料：教育委員会

（平成18年6月末日現在）

9 体格の状況（体重）小学校

（単位：kg）

区 分	1年		2年		3年		4年		5年		6年	
	男	女	男	女	男	女	男	女	男	女	男	女
全 国 平 均	21.5	21.0	24.2	23.6	27.4	26.6	30.9	30.1	34.5	34.2	38.8	39.5
県 平 均	21.3	20.9	23.7	23.6	27.3	26.1	30.4	29.7	34.0	34.1	39.4	39.4
市 平 均	21.4	21.0	24.1	23.7	26.8	26.3	31.0	29.2	35.1	33.4	38.8	39.4
枕崎小平均	21.1	20.8	24.0	24.1	26.9	25.6	31.2	30.1	36.0	33.8	38.0	38.7
桜山小平均	21.5	21.3	24.5	23.7	27.2	26.4	30.9	28.1	34.4	33.3	42.6	39.5
別府小平均	21.8	19.2	25.7	23.3	26.3	26.4	30.3	29.1	36.1	32.6	33.2	40.9
立神小平均	22.1	21.4	23.6	22.8	26.7	27.1	31.1	28.6	34.0	32.9	40.0	39.6
金山小平均	19.9	26.6	23.6	26.7	22.4	-	30.6	28.2	26.2	33.2	38.3	39.6

資料：教育委員会

（平成18年6月末日現在）

10 体格の状況（体重）中学校

（単位：kg）

区 分	1年		2年		3年	
	男	女	男	女	男	女
全 国 平 均	44.9	44.4	49.9	47.9	55.1	50.6
県 平 均	44.1	44.3	49.0	47.2	54.7	51.1
市 平 均	45.9	43.3	49.5	46.8	54.9	49.8
枕崎中平均	46.0	43.8	49.6	46.8	55.1	50.3
桜山中平均	46.0	40.1	49.0	48.8	53.6	49.3
別府中平均	45.5	44.7	46.8	44.4	55.2	53.6
立神中平均	46.1	44.4	51.8	46.8	56.5	48.9

資料：教育委員会

（平成18年6月末日現在）

11 体格の状況（座高）小学校

（単位：cm）

区 分	1年		2年		3年		4年		5年		6年	
	男	女	男	女	男	女	男	女	男	女	男	女
全 国 平 均	64.9	64.5	67.7	67.3	70.3	70.0	72.7	72.8	75.0	76.0	77.8	79.4
県 平 均	64.5	64.3	67.4	67.1	70.1	69.8	72.5	72.7	74.9	75.6	77.7	79.2
市 平 均	64.9	64.6	67.1	67.2	70.3	69.6	72.6	72.0	74.9	75.5	78.0	78.9
枕崎小平平均	64.7	64.5	67.1	67.1	70.4	69.3	72.6	72.6	74.5	75.2	78.1	79.3
桜山小平平均	65.0	64.5	66.0	67.2	70.2	69.0	71.9	70.1	74.9	75.9	78.8	78.4
別府小平平均	65.4	63.3	68.6	68.0	70.3	70.5	73.4	73.0	76.8	76.2	75.9	79.9
立神小平平均	65.3	65.3	67.5	66.8	70.5	69.9	72.6	72.1	75.3	75.0	78.1	78.3
金山小平平均	64.2	66.8	67.2	69.5	67.5	-	74.8	73.5	74.6	76.5	77.3	79.6

資料：教育委員会

（平成18年6月末日現在）

12 体格の状況（座高）中学校

（単位：cm）

区 分	1年		2年		3年	
	男	女	男	女	男	女
全 国 平 均	81.4	82.2	85.0	83.9	88.0	84.9
県 平 均	81.0	81.9	84.7	83.7	87.5	84.8
市 平 均	80.8	81.8	84.9	83.5	88.0	84.0
枕崎中平均	80.3	81.7	84.8	83.3	87.2	83.9
桜山中平均	81.9	81.3	84.6	83.5	87.6	83.8
別府中平均	81.3	82.6	83.3	83.0	88.7	84.8
立神中平均	80.9	82.7	86.6	84.6	89.5	84.7

資料：教育委員会

（平成18年6月末日現在）

1 3 中学校卒業者の進路状況

(単位：人)

年度	区分	卒業生の総数			進学者			就職者			その他		
		計	男	女	計	男	女	計	男	女	計	男	女
平成13年度		327	168	159	320	164	156	3	3	-	4	1	3
14年度		341	186	155	337	184	153	3	2	1	1	-	1
15年度		284	156	128	280	156	124	-	-	-	4	-	4
16年度		269	144	125	268	144	124	-	-	-	1	-	1
17年度		248	133	115	244	130	114	1	1	-	3	2	1

資料：教育委員会

(平成17年度)

1 4 中学校卒業者の進路状況(学校別)

(単位：人)

区分	卒業生の総数			進学者			就職者			その他		
	計	男	女	計	男	女	計	男	女	計	男	女
総数	248	133	115	244	130	114	1	1	-	3	2	1
枕崎中学校	98	53	45	95	50	45	1	1	-	2	2	-
桜山中学校	54	28	26	54	28	26	-	-	-	-	-	-
別府中学校	39	23	16	38	23	15	-	-	-	1	-	1
立神中学校	57	29	28	57	29	28	-	-	-	-	-	-

資料：教育委員会

(平成17年度)

1 5 枕崎高等学校卒業者の進路状況

(単位：人)

年度	区分	卒業生の総数			進学者			就職者			その他		
		計	男	女	計	男	女	計	男	女	計	男	女
平成13年度		195	80	115	160	63	97	27	13	14	8	4	4
14年度		189	73	116	161	65	96	28	8	20	0	0	0
15年度		189	73	116	156	61	95	22	8	14	11	4	7
16年度		195	77	118	153	59	94	31	13	18	11	5	6
17年度		184	83	101	136	64	72	37	16	21	11	3	8

資料：枕崎高等学校

1 6 鹿児島水産高等学校卒業者の進路状況

(単位：人)

年度	区分	卒業生の総数			進学者			就職者			その他		
		計	男	女	計	男	女	計	男	女	計	男	女
平成13年度		76	61	15	29	24	5	45	36	9	2	1	1
14年度		104	85	19	45	38	7	56	45	11	3	2	1
15年度		88	78	10	29	26	3	57	51	6	2	1	1
16年度		97	85	12	38	34	4	56	48	8	3	3	0
17年度		100	82	18	44	42	2	51	39	12	5	1	4

資料：鹿児島水産高等学校

17 市内の事業所に就職した人（中学校）

（単位：人）

区 分	第1次産業				第2次産業				第3次産業						
	農林業		水産業		建設業		製造業		卸・小売業		サービス業		その他		
	男	女	男	女	男	女	男	女	男	女	男	女	男	女	
総 数	-	-	-	-	-	-	-	-	-	-	-	-	-	-	-
枕崎中学校	-	-	-	-	-	-	-	-	-	-	-	-	-	-	-
桜山中学校	-	-	-	-	-	-	-	-	-	-	-	-	-	-	-
別府中学校	-	-	-	-	-	-	-	-	-	-	-	-	-	-	-
立神中学校	-	-	-	-	-	-	-	-	-	-	-	-	-	-	-

資料：各中学校

18 市外の事業所に就職した人（中学校）

（単位：人）

区 分	第1次産業				第2次産業				第3次産業						
	農林業		水産業		建設業		製造業		卸・小売業		サービス業		その他		
	男	女	男	女	男	女	男	女	男	女	男	女	男	女	
総 数	-	-	-	-	-	-	-	-	-	-	-	-	-	-	-
枕崎中学校	-	-	-	-	-	-	-	-	-	-	-	-	-	-	-
桜山中学校	-	-	-	-	-	-	-	-	-	-	-	-	-	-	-
別府中学校	-	-	-	-	-	-	-	-	-	-	-	-	-	-	-
立神中学校	-	-	-	-	-	-	-	-	-	-	-	-	-	-	-

資料：各中学校

19 市内の事業所に就職した人（高校）

（単位：人）

区 分	第1次産業				第2次産業				第3次産業					
	農林業		水産業		建設業		製造業		卸・小売業		サービス業		その他	
	男	女	男	女	男	女	男	女	男	女	男	女	男	女
総 数	0	0	1	0	2	0	0	0	1	2	0	0	0	1
枕崎高校	0	0	0	0	0	0	0	0	1	2	0	0	0	1
鹿児島水産高校	0	0	1	0	2	0	0	0	0	0	0	0	0	0

資料：各高等学校

20 市外の事業所に就職した人（高校）

（単位：人）

区 分	第1次産業				第2次産業				第3次産業					
	農林業		水産業		建設業		製造業		卸・小売業		サービス業		その他	
	男	女	男	女	男	女	男	女	男	女	男	女	男	女
総 数	0	0	2	0	5	0	10	7	10	7	5	6	19	10
枕崎高校	0	0	0	0	0	0	3	4	4	5	4	5	4	4
鹿児島水産高校	0	0	2	0	5	0	7	3	6	2	1	1	15	6

資料：各高等学校

2 1 奨学金の貸付状況

年度	区分	貸付人員					年度貸付額 (千円)	
		総数 (人)	大学 (人)	短大 (人)	高専 (人)	高校 (人)		専修学校 (人)
平成13年度		158	115	14	1	10	18	59,988 (636,253)
14年度		165	111	12	4	14	24	59,745 (695,998)
15年度		164	111	10	5	9	29	59,739 (755,737)
16年度		158	107	18	4	8	21	58,350 (814,087)
17年度		137	89	17	3	9	19	49,590 (863,677)

資料：教育委員会

* () 内は累計貸付総額。

2 2 市立図書館の利用状況

年度	区分	入館者数 (人)	貸出冊数 (冊)	開館日数 (日)	1日平均	
					利用者数 (人)	貸出冊数 (冊)
平成13年度		33,627	58,971	284	118.4	207.6
14年度		32,556	63,381	283	115.0	224.0
15年度		34,711	66,613	286	121.4	232.9
16年度		33,182	60,059	284	116.8	211.5
17年度		30,344	54,730	281	108.0	194.8

資料：市立図書館

2 3 市立図書館の蔵書数

区分	冊数 (冊)	構成比 (%)
総数	63,398	100.0
総記	2,024	3.2
哲	1,386	2.2
歴	3,611	5.7
社 会 科 学	4,540	7.2
自 然 科 学	2,732	4.3
技 術 業	3,170	5.0
産 業 術	1,534	2.4
芸 術 語	3,923	6.2
言 語	773	1.2
文 学	20,135	31.7
児 童 本	14,075	22.2
絵 本	5,495	8.7

資料：市立図書館

2 4 市立図書館の分類別貸出冊数

区分	冊数 (冊)	割合 (%)
総数	54,730	100.0
総記	573	1.0
哲	1,202	2.2
歴	1,269	2.3
社 会 科 学	2,258	4.1
自 然 科 学	2,091	3.8
技 術 業	4,852	8.9
産 業 術	1,115	2.0
芸 術 語	2,885	5.3
言 語	548	1.0
文 学	15,750	28.8
児 童 本	7,368	13.5
絵 本	7,038	12.9
紙 芝 居	287	0.5
配本所, 団体貸出	5,507	10.1
月刊誌 その他	1,775	3.2
C	212	0.4
D		

資料：市立図書館

2 5 市民会館の利用状況

区 分	利用回数 (回)	利用延べ人数 (人)
総 数	2,044	60,480
大 ホ ー ル	584	35,689
第 1 会 議 室	203	8,793
第 2 会 議 室	288	3,617
第 3 会 議 室	248	3,426
第 4 会 議 室	210	2,475
和 室	351	4,377
楽 屋 控 室	18	150
ホ ワ イ 工	90	1,132
そ の 他	52	821

資料：教育委員会

2 6 枕崎児童館の利用状況

(単位：人)

区 分	利 用 人 数
総 数	5,232
幼 児	1,287
小 学 生	1,035
中 学 生	132
高 校 生	14
一 般	2,764

資料：福祉事務所

(平成17年度)

2 7 片平山児童センターの利用状況

(単位：人)

区 分	利 用 人 数
総 数	8,036
幼 児	2,006
小 学 生	3,549
中 学 生	323
高 校 生	270
一 般	1,888

資料：福祉事務所

(平成17年度)

〇 選 挙

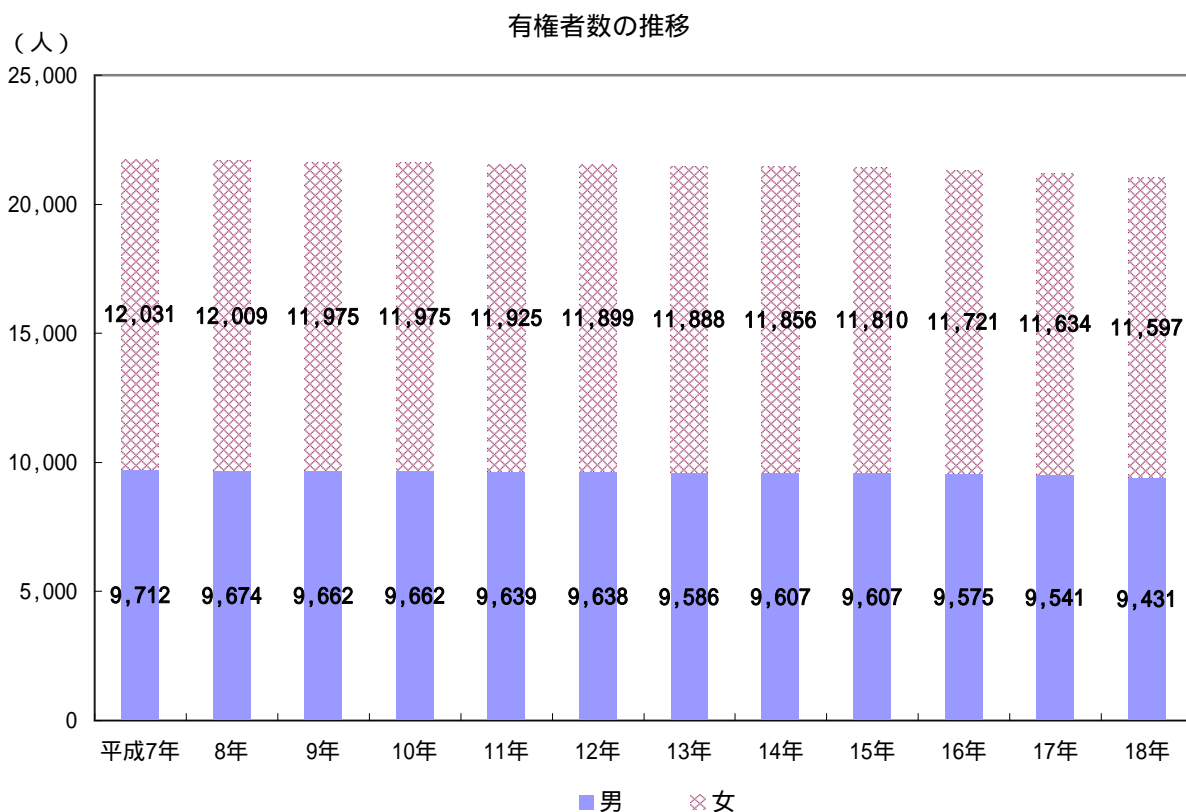
1 有権者数の推移

区分 年次	総 数 (人)	男 (人)	女 (人)	総数に対する 男の割合 (%)	総数に対する 女の割合 (%)	有権者指数 平成7年 = 100
平成5年	21,728	9,693	12,035	44.6	55.4	99.9
6年	21,790	9,726	12,064	44.6	55.4	100.2
7年	21,743	9,712	12,031	44.7	55.3	100.0
8年	21,683	9,674	12,009	44.6	55.4	99.7
9年	21,637	9,662	11,975	44.7	55.3	99.5
10年	21,637	9,662	11,975	44.7	55.3	99.5
11年	21,564	9,639	11,925	44.7	55.3	99.2
12年	21,537	9,638	11,899	44.8	55.2	99.1
13年	21,474	9,586	11,888	44.6	55.4	98.8
14年	21,463	9,607	11,856	44.8	55.2	98.7
15年	21,417	9,607	11,810	44.9	55.1	98.5
16年	21,296	9,575	11,721	45.0	55.0	97.9
17年	21,175	9,541	11,634	45.1	54.9	97.4
18年	21,028	9,431	11,597	44.8	55.2	96.7

資料：選挙管理委員会

(各年9月1日現在)

平成7年は国勢調査が実施された年であるので基準年とした。



2 校区別登録人員

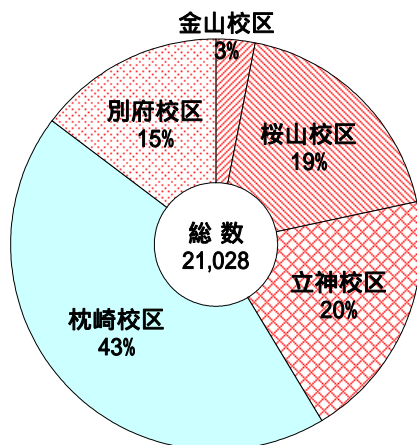
(単位：人)

区分	総数	金山校区	桜山校区	立神校区	枕崎校区	別府校区
総数	21,028	633	3,926	4,134	9,255	3,080
男	9,431	274	1,782	1,906	4,118	1,351
女	11,597	359	2,144	2,228	5,137	1,729

資料：選挙管理委員会

(平成18年9月1日現在)

校区別有権者数の構成



3 投票区別登録人員

(単位：人)

区分	総数	第1投票区	第2投票区	第3投票区	第4投票区	第5投票区	第6投票区
		枕崎小学校	松之尾センター	児童館	新町公民館	老人福祉センター	木原公民館
総数	21,028	4,392	466	1,238	1,290	902	967
男	9,431	1,958	205	534	571	405	445
女	11,597	2,434	261	704	719	497	522

つづき

区分	第7投票区	第8投票区	第9投票区	第10投票区	第11投票区	第12投票区	第13投票区
	桜山小学校	岩崎公民館	道野公民館	板敷公民館	別府小学校	真茅公民館	下山公民館
総数	3,028	713	185	641	952	271	512
男	1,381	321	80	294	427	111	227
女	1,647	392	105	347	525	160	285

つづき

区分	第14投票区	第15投票区	第16投票区	第17投票区	第18投票区	第19投票区	第20投票区
	東白沢公民館	立神小学校	火之神保育園	大塚公民館	金山小学校	木口屋公民館	田布川公民館
総数	704	2,121	1,157	856	220	65	348
男	292	983	516	407	99	28	147
女	412	1,138	641	449	121	37	201

資料：選挙管理委員会 (平成18年9月1日現在)

4 選挙別投票状況

年	区 分	有権者数(人)			投票者数(人)		
		計	男	女	計	男	女
平成3年	県議会議員選挙	21,715	9,711	12,004	16,915	6,919	9,996
3年	市議会議員選挙	21,694	9,697	11,997	18,141	7,407	10,734
4年	参議院議員通常選挙	21,950	9,824	12,126	12,338	5,174	7,164
4年	鹿児島海区漁業調整委員会委員選挙	503	497	6	196	190	6
5年	県知事選挙	21,583	9,635	11,948	9,735	4,012	5,723
5年	農業委員会委員選挙	4,462	2,086	2,376	-	-	-
5年	衆議院議員総選挙	21,786	9,730	12,056	15,381	6,530	8,851
5年	市長選挙	21,754	9,704	12,050	-	-	-
7年	県議会議員選挙	21,464	9,569	11,895	14,913	6,211	8,702
7年	市議会議員選挙	21,426	9,545	11,881	17,776	7,371	10,405
7年	参議院議員通常選挙	21,786	9,721	12,065	10,877	4,645	6,232
8年	農業委員会委員選挙	3,974	1,877	2,097	-	-	-
8年	県知事選挙	21,496	9,601	11,895	7,318	3,089	4,229
8年	鹿児島海区漁業調整委員会委員選挙	384	377	7	162	158	4
8年	衆議院小選挙区選出議員選挙	21,663	9,666	11,997	11,386	4,827	6,559
8年	衆議院比例代表選出議員選挙	21,663	9,666	11,997	11,385	4,826	6,559
8年	最高裁判所国民審査	21,663	9,666	11,997	11,254	4,764	6,490
10年	市長選挙	21,501	9,608	11,893	15,743	6,564	9,179
10年	参議院議員通常選挙	21,623	9,658	11,965	12,725	5,427	7,298
11年	市議会議員選挙	21,301	9,513	11,788	17,804	7,508	10,296
11年	農業委員会委員選挙	4,309	1,950	2,359	3,208	1,436	1,772
12年	衆議院小選挙区選出議員選挙	21,496	9,618	11,878	12,823	5,549	7,274
12年	衆議院比例代表選出議員選挙	21,514	9,626	11,888	12,828	5,552	7,276
12年	最高裁判所国民審査	21,496	9,618	11,878	12,695	5,494	7,201
12年	県知事選挙	21,246	9,493	11,753	8,460	3,610	4,850
12年	鹿児島海区漁業調整委員会委員選挙	342	334	8	-	-	-
13年	参議院議員選挙区選挙	21,557	9,631	11,926	12,545	5,320	7,225
13年	参議院議員比例代表選挙	21,580	9,642	11,938	9,551	5,324	4,227
14年	市長選挙	21,327	9,523	11,804	16,320	6,921	9,399
14年	市議会議員補欠選挙	21,327	9,523	11,804	16,316	6,918	9,398
14年	農業委員会委員選挙	3,855	1,792	2,063	-	-	-
15年	県議会議員選挙	21,130	9,472	11,658	12,569	5,360	7,209
15年	市議会議員選挙	21,121	9,466	11,655	16,521	7,007	9,514
15年	衆議院小選挙区選出議員選挙	21,398	9,605	11,793	12,265	5,347	6,918
15年	衆議院比例代表選出議員選挙	21,422	9,617	11,805	12,268	5,349	6,919
15年	最高裁判所国民審査	21,398	9,605	11,793	12,184	5,307	6,877
16年	合併協議会設置協議についての投票	21,158	9,498	11,660	12,113	5,187	6,926
16年	参議院議員選挙区選挙	21,278	9,555	11,723	12,643	5,476	7,167
16年	参議院議員比例代表選挙	21,304	9,567	11,737	12,649	5,478	7,171
16年	鹿児島県知事選挙	20,997	9,426	11,571	12,631	5,469	7,162
16年	鹿児島海区漁業調整委員会委員選挙	321	315	6	132	127	5
17年	農業委員会委員選挙	2,973	1,377	1,596	2,175	1,037	1,138
17年	衆議院小選挙区選出議員選挙	21,142	9,519	11,623	13,646	5,938	7,708
17年	衆議院比例代表選出議員選挙	21,169	9,531	11,638	13,648	5,940	7,708
17年	最高裁判所国民審査	21,142	9,519	11,623	13,490	5,864	7,626
18年	市長選挙	20,960	9,408	11,552	15,264	6,550	8,714

資料：選挙管理委員会

投票率 (%)			執行年月日	備 考
計	男	女		
77.90	71.25	83.27	平成 3年 4月 7日	
83.62	76.38	89.47	3年 4月21日	
56.21	52.67	59.08	4年 7月26日	
38.97	38.23	100.00	4年 8月 6日	法人は男に含む
45.10	41.64	47.90	5年 2月 7日	
-	-	-	5年 7月11日	無投票
70.60	67.11	73.42	5年 7月18日	
-	-	-	5年12月26日	無投票
69.48	64.91	73.16	7年 4月 9日	
82.96	77.22	87.58	7年 4月23日	
49.93	47.78	51.65	7年 7月23日	
-	-	-	8年 7月 7日	無投票
34.04	32.17	35.55	8年 7月28日	
42.19	41.91	57.14	8年 8月 1日	法人は男に含む
52.56	49.94	54.67	8年10月20日	
52.56	49.93	54.67	8年10月20日	
51.95	49.29	54.10	8年10月20日	
73.22	68.32	77.18	10年 1月18日	
58.85	56.19	60.99	10年 7月12日	
83.58	78.92	87.34	11年 4月25日	
74.45	73.64	75.12	11年 7月11日	
59.65	57.69	61.24	12年 6月25日	
59.63	57.68	61.20	12年 6月25日	在外選挙人を含む
59.06	57.12	60.62	12年 6月25日	
39.82	38.03	41.27	12年 7月16日	
-	-	-	12年 8月 3日	無投票 法人は男に含む
58.19	55.24	60.58	13年 7月29日	
44.26	55.22	35.41	13年 7月29日	在外選挙人を含む
76.52	72.68	79.63	14年 1月20日	
76.50	72.65	79.62	14年 1月20日	
-	-	-	14年 7月 7日	無投票
59.48	56.59	61.84	15年 4月13日	
78.22	74.02	81.63	15年 4月27日	
57.32	55.67	58.66	15年11月 9日	
57.27	55.62	58.61	15年11月 9日	在外選挙人を含む
56.94	55.25	58.31	15年11月 9日	
57.25	54.61	59.40	16年 3月14日	
59.42	57.31	61.14	16年 7月11日	
59.37	57.26	61.10	16年 7月11日	在外選挙人を含む
60.16	58.02	61.90	16年 7月11日	
41.12	40.32	83.33	16年 8月 5日	法人は男に含む
73.16	75.31	71.30	17年 7月10日	
64.54	62.38	66.32	17年 9月11日	
64.47	62.32	66.23	17年 9月11日	在外選挙人を含む
63.81	61.60	65.61	17年 9月11日	
72.82	69.62	75.43	18年 1月22日	

P 消防・防災・警察

1 消防施設・装備

消 防 本 部	1	救命索発射銃	2	張 力 計	2		
消 防 署	1	油圧スプレッダー	1	エンジンカッター	1		
分 団	7	油 圧 切 断 機	2	救 命 胴 衣	8		
消防ポンプ自動車	2	エ ア ー ソ ー	1	潜 水 器 具	8		
水 槽 付 消 防 ポ ン プ 自 動 車	1	チ ェ ン ソ ー	1	科学消化剤 (20)	29		
小 型 動 力 ポ ン プ 付 水 槽 車	1	ガ ス 溶 断 機	1	オイルフェンス20m	4		
屈折はしご付消防 ポ ン プ 自 動 車	1	ガ ス 検 知 器	1	林野火災ジェット シ ュ ー タ ー	16		
救 助 工 作 車	1	発 電 機	4	人 工 蘇 生 器	2		
救 急 車	2	排 煙 機	1	除 細 動 器	1		
指 令 広 報 車	1	耐 熱 服	2	ス ク ー プ ス ト レ ッ チ ャ ー	3		
公 共 応 急 作 業 車	1	空 気 呼 吸 器	14	携 帯 用 吸 引 器	2		
小 型 動 力 ポ ン プ 付 積 載 車	1	空 気 式 救 助 マ ッ ト	1	ホ ー ス	署	198	
隊 員 輸 送 車	1	指 輪 カ ッ タ ー	1		分 団	533	
消 防 無 線	基 地 局	1	防 毒 マ ス ク	18	消 火 栓		221
	中 継 局	1	防 塵 マ ス ク	6	防 火 水 槽	40 m ³ 以上	118
	移 動 局	11	緩 降 機	1		20 ~ 40 m ³	48
	携 帯 局	15	チ ル ホ ー ル	2			

資料：枕崎地区消防組合

(平成18年4月1日現在)

2 消防本部消防署職員数

総数	消防監	消防指令長	消防指令	消防指令補	消防士長	消防副士長	消防士	事務吏員
46	1	1	4	6	10	13	8	3

資料：枕崎地区消防組合

(平成18年4月1日現在)

3 消防団員数

(単位：人)

総数	団長	副団長	分団長	副分団長	部長	班長	団員
240	1	1	7	7	7	30	187

資料：枕崎地区消防組合

(平成18年4月1日現在)

4 火災発生状況

区分	年次	平成16年	平成17年	平成18年
	計	32	25	18
件数 (件)	建物	21	14	11
	林野	2	1	0
	車両	0	0	2
	船舶	0	0	0
	その他	9	10	5
	消失棟数 (棟)	住家	12	6
	非住家	10	9	5
消失面積 (㎡)	建物	1,048	662	348
	林野	49	8	0
損害額(千円)		42,562	55,792	27,710

資料：枕崎地区消防組合

5 救急車出動状況

(単位：件)

区分	年次	平成16年	平成17年	平成18年
総	数	952	970	933
火	災	2	2	0
自 然	災 害	3	0	0
水	難	2	1	3
交 通	事 故	92	95	98
労 働	災 害	19	14	14
運 動	競 技	3	5	2
一 般	負 傷	96	122	108
加	害	4	4	5
自 損	事 故	11	8	14
急	病	486	503	504
そ の 他		234	216	185

資料：枕崎地区消防組合

6 交通事故の推移

区分	年次	平成13年	平成14年	平成15年	平成16年	平成17年
件 数 (件)		150	146	140	146	158
死 者 (人)		1	3	2	4	3
傷 者 (人)		189	170	156	166	189

資料：総務課

7 時間別交通事故発生状況

(単位：件)

区分	年次	平成13年	平成14年	平成15年	平成16年	平成17年
総	数	150	146	140	146	158
	6:00~8:00	13	15	14	27	26
	8:00~10:00	24	17	19	16	19
	10:00~12:00	29	19	21	19	28
	12:00~14:00	15	15	16	21	16
	14:00~16:00	17	17	15	18	32
	16:00~18:00	21	27	24	32	20
	18:00~20:00	17	22	14	9	14
	20:00~22:00	9	5	6	3	1
	22:00以降	5	9	11	1	2

資料：総務課

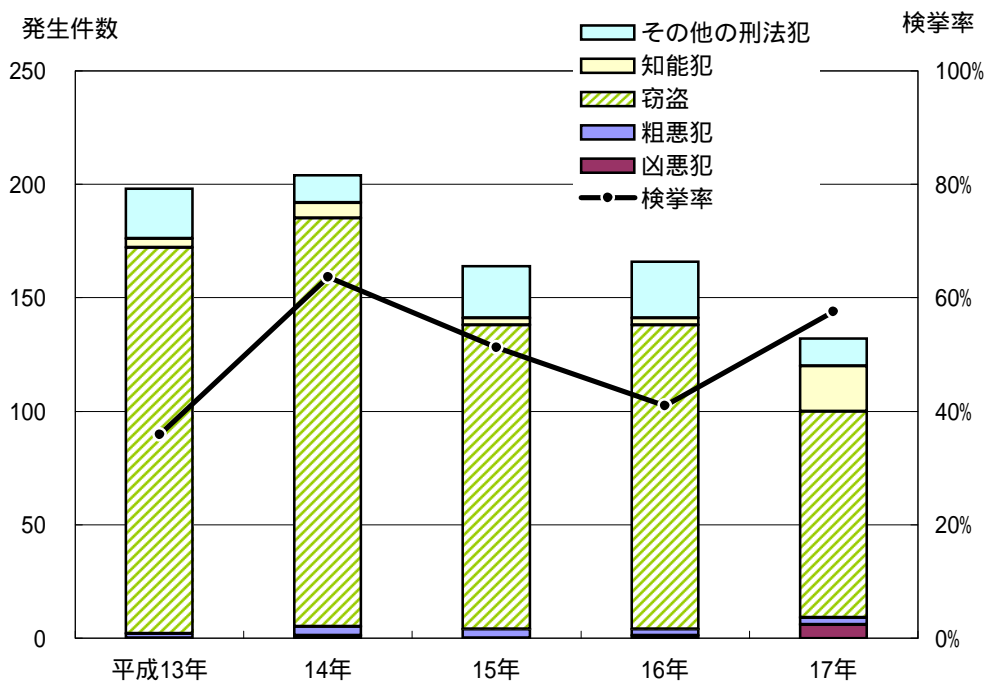
8 刑法犯の罪種別・発生・検挙率

(単位：件)

区分	平成13年		平成14年		平成15年		平成16年		平成17年	
	発生	検挙	発生	検挙	発生	検挙	発生	検挙	発生	検挙
合計	198	71	204	130	164	84	166	68	132	76
凶悪犯	0	0	1	1	0	1	1	1	6	6
殺人	0	0	0	0	0	0	0	0	0	0
強盗	0	0	0	0	0	0	1	1	1	1
その他	0	0	1	1	0	1	0	0	5	5
粗悪犯	2	4	4	4	4	4	3	3	3	3
暴行	1	1	2	2	0	0	1	1	1	1
傷害	1	2	1	1	4	4	2	2	2	2
脅迫	0	1	0	0	0	0	0	0	0	0
恐喝	0	0	1	1	0	0	0	0	0	0
窃盗	170	55	180	112	134	69	134	54	91	51
知能犯	4	3	7	6	3	2	3	2	20	13
詐欺	3	2	6	6	3	2	2	1	19	12
横領			1	0	0	0	1	1	1	1
偽造	1	1	0	0	0	0	0	0	0	0
その他	22	9	12	7	23	8	25	8	12	3

資料：枕崎警察署

刑法犯発生数及び検挙率



Q 市民所得

1 市内総生産の推移

区分	年度	平成13年度	平成14年度	平成15年度	
		総生産額 (千円)	総生産額 (千円)	総生産額 (千円)	構成比 (%)
市内総生産		77,867,879	76,094,390	78,607,266	100.0
第1次産業		9,306,975	7,644,434	7,430,891	9.5
農業		4,667,295	4,542,941	4,718,147	6.0
林業		131,801	98,615	106,988	0.1
水産業		4,507,879	3,002,878	2,605,756	3.3
第2次産業		23,133,017	23,241,519	25,837,883	32.9
鉱業		200,334	242,892	212,904	0.3
製造業		18,108,179	19,387,301	22,049,776	28.1
建設業		4,824,504	3,611,326	3,575,203	4.5
第3次産業		48,439,267	48,275,604	48,411,499	61.6
卸小売業		5,742,961	5,622,622	5,496,083	7.0
金融保険不動産業		12,828,515	12,804,527	12,853,120	16.4
運輸・通信業		4,604,092	4,620,721	4,730,330	6.0
電気ガス・水道業		1,604,638	1,624,177	1,662,584	2.1
サービス業・公務		23,659,061	23,603,557	23,669,382	30.1
輸入品に課される税・関税		613,662	594,200	634,732	0.8
総資本形成に係る消費税(控除)		523,352	434,579	449,674	0.6
帰属利子(控除)		3,101,690	3,226,788	3,258,065	4.1

資料：市町村民所得推計（平成13年度・平成14年度は遡及改訂値）

2 市民所得推計の推移

区分	年度	平成13年度	平成14年度	平成15年度
		市内総生産	実数(千円)	77,867,879
	対前年比(%)	102.0	97.7	103.3
	順位(位)	10	11	10
市民所得	実数(千円)	58,035,561	55,161,152	56,258,604
	対前年比(%)	101.8	95.0	102.0
	順位(位)	11	11	10
1人当たり市民所得	実数(千円)	2,221	2,125	2,185
	対前年比(%)	102.5	95.7	102.8
	順位(位)	11	12	9

資料：市町村民所得推計（平成13年度・平成14年度は遡及改訂値）

3 総人口1人当たり所得推計の推移

項目		年度		
		平成13年度	平成14年度	平成15年度
実数 (千円)	市民所得	2,221	2,125	2,185
	県民所得	2,277	2,236	2,239
	国民所得	2,896	2,842	2,889
対前年度比 (%)	市民所得	103.0	95.7	102.8
	県民所得	97.3	98.2	100.1
	国民所得	97.1	98.1	101.7
対県との格差	市民所得	97.5	95.0	97.6
	国民所得	127.2	127.1	129

資料：市町村民所得推計（平成13年度・平成14年度は遡及改訂値）

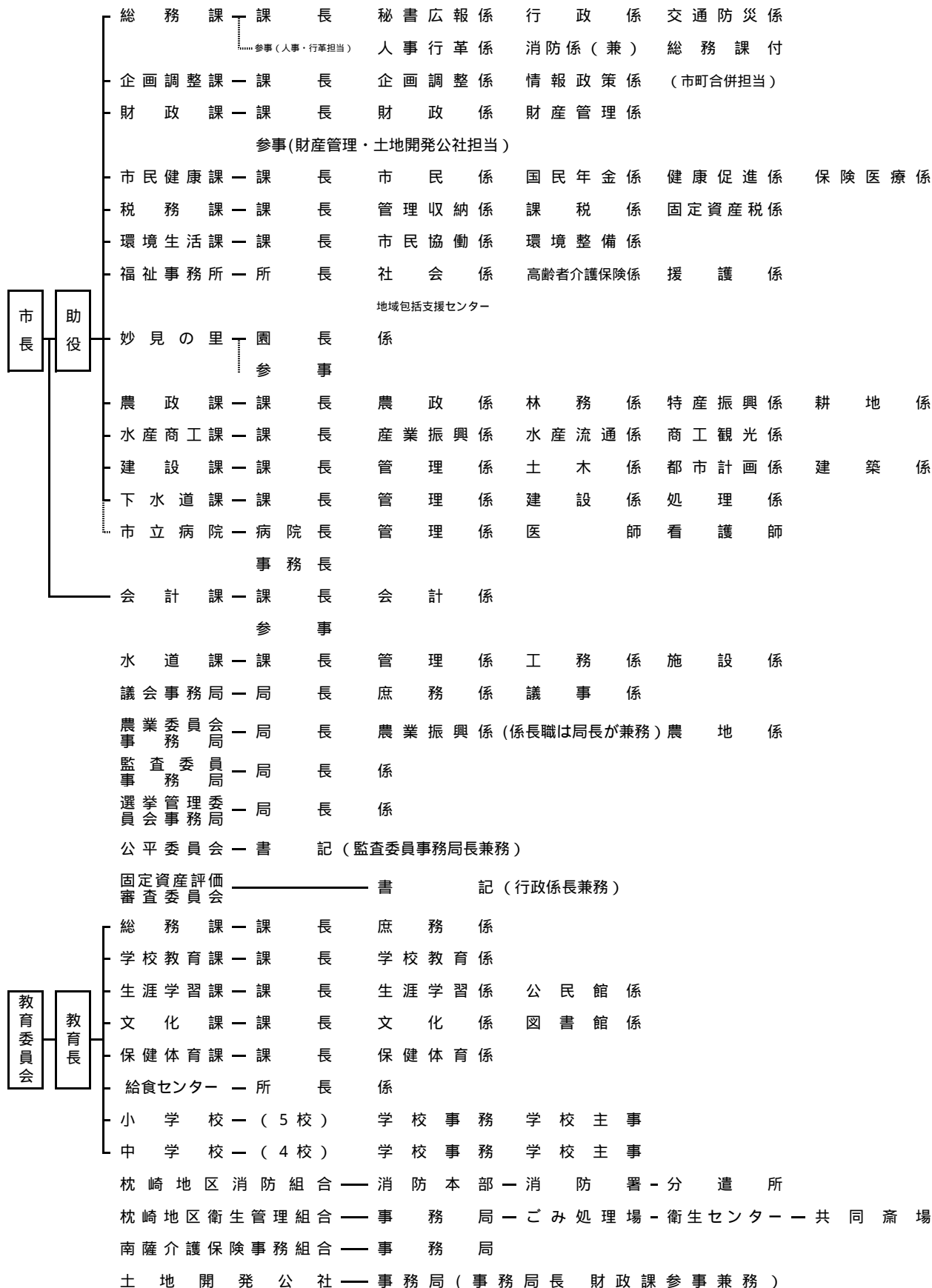
4 県下14市の市民所得

区分	総人口 (人)	総額 (千円)	対前年度 増加率 (%)	一人当たり の市民所得 (千円)	対前年度 増加率 (%)	対県民所得 格差 (%)
鹿児島県	1,774,354	3,972,551,884	0.1	2,239	0.1	-
鹿児島市	555,116	1,568,454,693	1.2	2,825	1.0	126.2
川内市	73,168	166,736,698	3.3	2,279	2.9	101.8
鹿屋市	81,832	180,025,638	0.4	2,200	0.1	98.3
枕崎市	25,742	56,258,604	2.0	2,185	2.8	97.6
串木野市	26,296	54,604,865	2.0	2,077	0.8	92.8
阿久根市	25,491	45,714,368	1.6	1,793	0.3	80.1
名瀬市	41,832	83,340,047	1.6	1,992	0.9	89.0
出水市	39,249	81,794,484	1.3	2,084	1.0	93.1
大口市	22,753	44,751,808	0.8	1,967	0.1	87.9
指宿市	30,206	59,039,907	1.8	1,955	1.7	87.3
加世田市	23,731	47,183,324	1.0	1,988	0.8	88.8
国分市	55,236	122,014,385	4.9	2,209	5.6	98.7
西之表市	18,633	37,366,589	3.1	2,005	2.7	89.5
垂水市	19,438	35,536,000	2.3	1,828	0.6	81.6

資料：市町村民所得推計

R 議会・執行機関

1 市行政機構図



資料：総務課（平成18年4月1日）

2 市職員数の推移

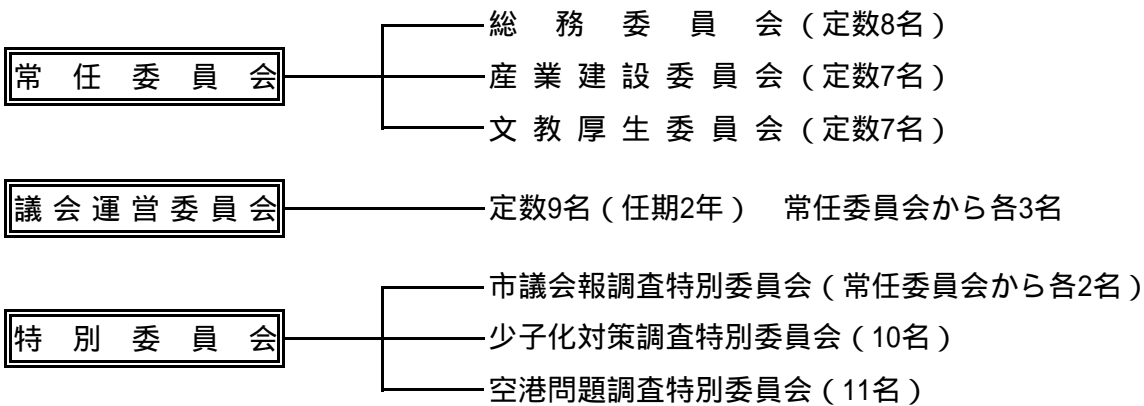
(単位：人)

区分	年度	平成15年度	平成16年度	平成17年度	平成18年度
		総数	343	333	326
市長の事務部局		253	244	239	229
議会の事務部局		6	6	6	6
教育委員会の事務部局		56	56	54	54
選挙管理委員会の事務部局		2	2	2	2
農業委員会の事務部局		5	4	4	4
監査委員の事務部局		2	2	2	2
水道事業		19	19	19	19

資料：総務課

(各年4月1日現在)

3 委員会構成



4 議会の運営状況

区分	召集回数	会期延日数	議案議決内容						請願・陳情		
			可決	同意	認定	承認	継続審査	採択	一部採択	不採択	継続審査
総数	5	85	106	8	6	2	-	8	-	1	-
定例会	4	84	105	8	6	-	-	8	-	1	-
臨時会	1	1	1	-	-	2	-	-	-	-	-

資料：議会事務局

(平成18年)

5 委員会等の開催状況

(単位：日)

委員会名	開催日数
総務委員会	7
産業建設委員会	5
文教厚生委員会	10
議会運営委員会	14
特別委員会	25
全員協議会	14

資料：議会事務局

(平成18年)

6 歴代議長・副議長在職期間

	議 長			副 議 長			就 任 月	退 任 月
3	猪 谷 秀 人	柳 田 栄 二		昭和26年 5月	昭和27年10月			
4	猪 谷 秀 人	柳 田 栄 二		昭和27年10月	昭和28年 5月			
5	柳 田 栄 二	浜 崎 寿 内		昭和28年 5月	昭和29年 3月			
6	柳 田 栄 二	浜 崎 寿 内		昭和29年 3月	昭和30年 4月			
7	柳 田 栄 二	上 釜 孝		昭和30年 5月	昭和31年 6月			
8	上 釜 孝	上 竹 豊 志		昭和31年 6月	昭和33年 5月			
9	上 釜 孝	橋 口 春 夫		昭和33年 5月	昭和34年 4月			
10	柳 田 栄 二	上 竹 豊 志		昭和34年 5月	昭和36年 5月			
11	上 釜 孝	板 敷 政 清		昭和36年 5月	昭和37年 3月			
12	上 釜 孝	板 敷 政 清		昭和37年 3月	昭和38年 4月			
13	上 釜 孝	園 田 弘 二		昭和38年 5月	昭和40年 5月			
14	上 釜 孝	板 敷 政 清		昭和40年 5月	昭和40年11月			
15	板 敷 政 清	下 木 原 政 吉		昭和40年11月	昭和41年 3月			
16	板 敷 政 清	松 尾 繁		昭和41年 3月	昭和42年 4月			
17	板 敷 政 清	松 尾 繁		昭和42年 5月	昭和44年 5月			
18	板 敷 政 清	橋 口 春 夫		昭和44年 5月	昭和44年 7月			
19	板 敷 政 清	橋 口 春 夫		昭和44年 7月	昭和45年 2月			
20	板 敷 政 清	松 尾 繁		昭和45年 2月	昭和46年 4月			
21	松 尾 繁	塚 本 竜 夫		昭和46年 5月	昭和48年 5月			
22	松 尾 繁	塚 本 竜 夫		昭和48年 5月	昭和50年4月 1日	(議 長 昭和50年4月 1日)		
23	塚 本 竜 夫	加 治 貢		昭和50年 5月	昭和52年 5月	(副議長 昭和50年4月30日)		
24	中 原 秀 雄	中 山 了		昭和52年 5月	昭和54年 4月			
25	田 畑 次 男	稲 森 一 孝		昭和54年 5月	昭和56年 5月			
26	田 畑 次 男	中 釜 一 美		昭和56年 5月	昭和58年 4月			
27	大 園 静 夫	中 釜 一 孝		昭和58年 5月	昭和60年 5月			
28	大 園 静 夫	稲 森 一 孝		昭和60年 5月	昭和62年 4月			
29	神 園 正 幸	茅 野 十 吉		昭和62年 5月	平成元年 5月			
30	神 園 正 幸	茅 野 十 吉		平成元年 5月	平成 3年 4月			
31	上 園 喜 八	岩 下 勉		平成 3年 5月	平成 5年 4月			
32	上 園 喜 八	岩 下 勉		平成 5年 5月	平成 7年 4月			
33	今 給 黎 嘉 市	瀬 戸 口 末 俊		平成 7年 5月	平成 9年 5月			
34	今 給 黎 嘉 市	瀬 戸 口 末 俊		平成 9年 5月	平成11年 4月			
35	篠 原 伸 孝	松 野 下 聖		平成11年 5月	平成13年 5月			
36	瀬 戸 口 末 俊	中 原 行 男		平成13年 5月	平成15年 4月			
37	松 野 下 聖	畠 野 宏 之		平成15年 5月	平成17年 5月			
38	畠 野 宏 之	岩 下 司 郎		平成17年 6月	平成17年 8月			
39	畠 野 宏 之	立 石 幸 徳		平成17年 9月	現在にいたる			

資料：議会事務局

7 議員名簿

議席番号	氏名	所属政党	所属委員会
(議長) 1	畠野宏之	無所属	総務
2	牧信利	共産	総務
3	板敷重信	無所属	総務
4	松野下聖	無所属	産業建設
5	白澤安徳	自民	総務
6	末野修市	無所属	文教厚生
7	沖園強	無所属	産業建設
8	佐藤公建	無所属	産業建設
9	今門求	社民	総務
10	岩下司郎	自民	文教厚生
11	俵積田義信	無所属	総務
12	米倉輝子	無所属	文教厚生
13	末野秀治	無所属	産業建設
14	中原重信	無所属	産業建設
15	上釜いほ	無所属	文教厚生
16	新屋敷幸隆	無所属	文教厚生
17	山崎繁己	自民	総務
18	篠原伸孝	無所属	文教厚生
19	園田武夫	無所属	産業建設
20	板敷作廣	無所属	産業建設
21	豊留榮子	共産	文教厚生
(副議長) 22	立石幸徳	自民	総務

資料：議会事務局

(平成18年9月1日現在)

* は委員長, は副委員長

8 歴代首長の在職期間

	氏名	就任年月	退任年月
1	児玉久清	明治22年 4月	明治36年 1月
2	田代敬二	明治36年 4月	明治43年 3月
3	今給黎誠吾	明治43年 3月	昭和21年 11月
4	山之内梓	昭和22年 4月	昭和28年 3月
5	高福憲夫	昭和28年 5月	昭和28年 12月
6	上崎静雄	昭和29年 1月	昭和41年 1月
7	田釜孝英	昭和41年 1月	昭和53年 1月
8	田代清	昭和53年 1月	平成 2年 1月
9	今給黎久征	平成 2年 1月	平成14年 1月
10	神園	平成14年 1月	平成18年 1月
11	瀬戸嘉昭	平成18年 1月	現在

資料：総務課

9 歴代助役の在職期間

	氏名	就任年月	退任年月
	田代敬二	明治23年 11月	明治31年 11月
	久木田早苗	明治31年 11月	明治43年 2月
	田代幸五郎	明治43年 3月	大正 6年 7月
	高城弥市	大正 6年 10月	昭和 8年 10月
	日渡菊雄	昭和 8年 10月	昭和21年 10月
	久木田秀穂	昭和18年 8月	昭和22年 4月
	福崎静雄	昭和22年 6月	昭和26年 4月
	丸野清司	昭和26年 5月	昭和28年 3月
	山之内助己	昭和29年 3月	昭和40年 10月
	久木田正己	昭和41年 1月	昭和53年 1月
	生駒昌夫	昭和53年 3月	昭和57年 2月
	宮原慶太郎	昭和57年 3月	昭和61年 3月
	水原久夫	昭和61年 4月	平成 2年 1月
	松山敏彦	平成 2年 3月	平成 6年 2月
	牧野正和	平成 6年 4月	平成14年 1月
	中村均秀	平成14年 5月	平成18年 1月
	中村秀雄	平成18年 3月	現在

資料：総務課

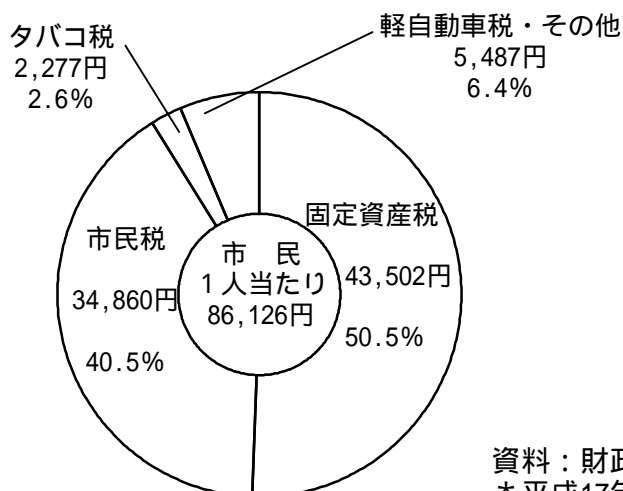
10 歴代収入役の在職期間

	氏名	就任年月	退任年月
	今給黎久静	明治24年 1月	明治40年 1月
	長野久精	明治40年 1月	大正 9年 11月
	吉嶺愛蔵	大正 9年 12月	大正10年 5月
	森田幸次郎	大正10年 6月	昭和 5年 8月
	久木田友次郎	昭和 5年 9月	昭和16年 11月
	篠原野成	昭和16年 12月	昭和26年 4月
	長松元嘉三	昭和26年 5月	昭和30年 4月
	早水逸夫	昭和30年 6月	昭和38年 6月
	生駒昌夫	昭和38年 7月	昭和48年 10月
	今門昌俊	昭和49年 3月	昭和53年 3月
	関野剛雄	昭和53年 3月	昭和57年 3月
	長野寿夫	昭和57年 3月	昭和61年 3月
	今門直治	昭和61年 4月	平成 6年 3月
	瀧田直雄	平成 6年 4月	平成14年 3月
		平成14年 4月	平成18年 1月

資料：総務課

S 財 政

市民一人当たりの市税負担状況



資料：財政課
*平成17年度決算額による

1 決算額の推移

(単位：千円)

区分	年度	平成16年度			平成17年度		
		歳入	歳出	差引	歳入	歳出	差引
一般会計		10,766,392	10,664,922	101,470	10,173,372	10,108,091	65,281
特別会計		9,903,011	9,685,071	217,940	10,160,285	9,957,411	202,874
国民健康保険事業		3,249,369	3,081,146	168,223	3,331,751	3,235,751	96,000
老人保健		3,783,322	3,796,841	13,519	3,900,261	3,937,983	37,722
公共下水道事業		921,438	913,828	7,610	933,082	926,743	6,339
介護保険		1,948,882	1,893,256	55,626	1,995,192	1,856,934	138,258

公営企業会計

区分	年度	平成16年度	平成17年度
		決算額	決算額
病院事業会計			
収益的収入		434,788	479,021
収益的支出		443,523	459,354
資本的収入		132,327	146
資本的支出		173,141	20,521
水道事業会計			
収益的収入		494,069	488,671
収益的支出		445,012	452,534
資本的収入		200,334	81,907
資本的支出		363,864	263,296

資料：財政課

2 一般会計歳入歳出予算及び決算

(単位：千円)

区分	年度	平成16年度		平成17年度		平成18年度
		予算現額	決算額	予算現額	決算額	予算額
歳入総額		10,979,400	10,766,392	10,443,935	10,173,372	10,131,439
市税		2,145,732	2,218,607	2,184,205	2,199,043	2,173,598
地方譲与税		250,675	254,019	298,506	297,800	373,361
利子割交付金		19,690	19,699	11,000	13,741	11,000
配当割交付金		1,090	1,091	1,000	2,064	1,000
株式等譲渡所得割交付金		1,160	1,160	1,000	2,396	1,000
地方消費税交付金		256,740	256,749	238,300	235,132	238,300
特別地方消費税交付金						
自動車取得税交付金		58,000	59,241	58,000	56,808	58,000
地方特例交付金		73,954	73,954	79,225	79,225	72,500
地方交付税		3,795,059	3,796,314	3,704,407	3,684,809	3,580,000
交通安全対策特別交付金		6,500	5,698	6,500	5,672	6,500
分担金及び負担金		180,296	178,120	184,584	182,252	183,597
使用料及び手数料		107,688	108,027	109,267	107,689	109,295
国庫支出金		1,037,334	1,015,941	1,041,896	1,035,108	964,812
県支出金		626,460	620,247	557,277	557,862	547,734
財産収入		261,772	77,263	266,297	43,413	237,459
寄附金		3,388	3,357	39,920	39,882	785
繰入金		285,662	214,264	208,194	183,683	123,965
繰越金		76,640	76,640	101,470	101,470	44,854
諸収入		293,860	297,601	281,687	284,623	365,079
市債		1,497,700	1,488,400	1,071,200	1,060,700	1,038,600
歳出総額		10,979,400	10,664,922	10,443,935	10,108,091	10,131,439
議会費		159,448	156,948	158,801	155,998	158,129
総務費		1,367,039	1,349,910	1,311,298	1,296,675	1,085,344
民生費		2,837,845	2,782,976	2,757,620	2,714,006	2,673,618
衛生費		1,115,314	1,106,456	1,187,141	1,179,253	1,278,352
労働費		10,250	10,250	10,250	10,050	9,810
農林水産業費		739,668	736,216	677,653	672,936	626,594
商工費		122,444	120,996	103,109	101,660	101,149
土木費		1,086,349	1,072,815	1,119,957	1,104,273	1,025,252
消防費		520,463	517,210	515,502	511,075	524,462
教育費		927,365	911,380	871,093	858,285	823,978
災害復旧費		38,265	37,688	8,140	6,300	91,753
公債費		1,848,778	1,848,066	1,488,008	1,487,480	1,493,241
諸支出金		198,548	14,011	233,551	10,100	234,757
予備費		7,624	0	1,812	0	5,000

資料：財政課

* 18年度は骨格予算であったため、予算額は6月補正後予算（肉付後予算）

3 特別会計歳入歳出予算及び決算（国民健康保険）

（単位：千円）

区分	年度	平成16年度		平成17年度		平成18年度
		予算現額	決算額	予算現額	決算額	予算額
歳入総額		3,306,275	3,249,369	3,273,668	3,331,751	3,280,733
国民健康保険税		750,415	761,019	772,348	784,141	785,714
一部負担金		2	0	2	0	2
使用料及び手数料		101	375	101	342	301
国庫支出金		1,326,131	1,273,376	1,147,907	1,191,926	1,320,995
療養給付費交付金		717,943	678,636	734,621	724,842	769,455
県支出金		14,272	14,272	121,511	116,143	172,670
連合会支出金		0	0	0	0	0
共同事業交付金		31,039	53,055	34,149	46,733	29,530
財産収入		1	1	3	9	2
繰入金		296,093	296,092	291,080	291,079	197,829
繰越金		165,555	165,555	168,223	168,223	2
諸収入		4,723	6,988	3,723	8,313	4,233
歳出総額		3,306,275	3,081,146	3,273,668	3,235,751	3,280,733
総務費		24,133	21,257	19,362	17,153	23,772
保険給付費		2,365,600	2,147,528	2,377,500	2,345,483	2,437,900
老人保健拠出金		631,476	631,475	599,351	599,350	578,113
介護納付金		137,719	137,718	161,902	161,901	161,013
共同事業拠出金		59,593	59,584	65,689	65,679	59,070
保健事業費		20,310	19,670	18,922	18,335	13,802
基金積立金		50,897	50,897	3	0	2
公債費		1,500	382	1,500	421	1,500
諸支出金		14,047	12,635	28,439	27,429	4,561
予備費		1,000	0	1,000	0	1,000
繰上充用金		0	0	0	0	0

資料：市民健康課

4 特別会計歳入歳出予算及び決算（老人保健）

（単位：千円）

区分	年度	平成16年度		平成17年度		平成18年度
		予算現額	決算額	予算現額	決算額	予算額
歳入総額		3,818,808	3,783,322	4,050,722	3,900,261	3,924,908
支払基金交付金		2,293,301	2,304,059	2,278,491	2,255,212	2,058,170
国庫支出金		998,121	956,559	1,182,637	1,075,700	1,240,286
県支出金		249,529	244,491	291,618	272,158	310,072
繰入金		252,895	252,895	294,966	294,966	313,370
諸収入		3,010	3,366	3,010	2,225	3,010
繰越金		21,952	21,952	0	0	0
歳出総額		3,818,808	3,796,842	4,050,722	3,937,983	3,924,908
総務費		3,134	2,768	3,060	2,420	3,018
医療諸費		3,793,612	3,772,120	4,025,900	3,913,913	3,921,780
諸支出金		21,965	21,954	8,142	8,131	10
予備費		97	0	100	0	100
繰上充用金		0	0	13,520	13,519	0

資料：市民健康課

5 特別会計歳入歳出予算及び決算（公共下水道）

（単位：千円）

区分	年度	平成16年度		平成17年度		平成18年度
		予算現額	決算額	予算現額	決算額	予算額
歳入総額		919,014	921,438	932,430	933,082	951,001
事業収入		209,543	211,490	212,500	213,619	215,290
分担金及び負担金		20,996	21,079	10,500	9,913	4,930
国庫支出金		44,870	44,870	46,000	46,000	53,000
繰入金		429,650	429,650	432,000	432,000	381,323
繰越金		5,825	5,825	5,768	7,611	5,048
諸収入		730	1,124	1,762	39	1,410
事業債		207,400	207,400	223,900	223,900	290,000
歳出総額		919,014	913,828	932,430	926,743	951,001
総務費		32,346	32,142	31,981	29,815	30,859
事業費		368,915	364,034	362,510	359,135	379,796
公債費		517,753	517,652	537,839	537,793	540,246
予備費		0	0	100	0	100

資料：下水道課

6 特別会計歳入歳出予算及び決算（介護保険）

（単位：千円）

区分	年度	平成16年度		平成17年度		平成18年度
		予算現額	決算額	予算現額	決算額	予算額
歳入総額		2,032,488	1,948,882	2,080,318	1,995,192	2,012,409
保険料		287,277	288,514	286,207	292,416	295,328
使用料及び手数料		31	79	80	70	51
国庫支出金		554,050	521,529	554,820	550,748	505,782
支払基金交付金		630,038	588,426	630,901	564,638	596,192
県支出金		246,108	234,998	246,445	225,402	293,405
繰入金		300,355	300,355	306,080	306,080	304,517
繰越金		14,607	14,938	55,627	55,626	17,107
諸収入		22	43	158	212	27
市債		0	0	0	0	0
財産収入		0	0	0	0	0
歳出総額		2,032,488	1,893,256	2,080,318	1,856,934	2,012,409
総務費		53,898	51,581	60,751	58,858	58,384
保険給付金		1,968,869	1,832,481	1,971,697	1,750,270	1,916,282
財産安定化基金拠出金		1,911	1,910	1,911	1,910	1,925
地域支援事業費		0	0	0	0	35,618
基金積立金		0	0	12,476	12,476	0
公債費		300	0	0	0	0
諸支出金		7,410	7,284	33,483	33,420	200
予備費		100	0	0	0	0
繰上充用金		0	0	0	0	0

資料：福祉事務所

7 企業会計決算及び予定額（病院事業）

（単位：千円）

区分	年度	平成16年度	平成17年度	平成18年度
		決算額	決算額	当初予定額
収益的収入		434,788	479,021	451,817
事業収入		434,788	467,606	451,817
医療収入		429,122	462,513	446,711
医療外収入		5,666	5,093	5,106
特別利益			11,415	0
収益的支出		443,523	459,354	468,613
事業費用		434,224	454,750	456,596
医療費用		422,119	439,950	456,596
医療外費用		12,105	14,800	12,017
特別損失		9,299	4,604	0
資本的収入		132,327	146	77,000
企業債		120,400	0	74,500
繰入		11,927	0	2,500
その他			146	0
資本的支出		173,141	20,521	104,025
建設改良費		155,861	1,961	92,850
企業債返還金		17,280	18,560	11,175

資料：市立病院（地方公営企業決算の状況調査）

8 企業会計決算及び予定額（水道事業）

（単位：千円）

区分	年度	平成16年度	平成17年度	平成18年度
		決算額	決算額	当初予定額
収益的収入		494,069	488,671	480,776
事業収入		494,069	488,671	480,776
営業収入		481,669	475,291	467,891
営業外収入		12,400	13,380	12,885
特別収入		0	0	0
収益的支出		445,012	452,534	469,629
事業費用		445,012	452,534	469,629
営業費用		390,702	396,631	412,805
営業外費用		54,310	55,903	55,824
特別損失		0	0	0
予備費		0	0	1,000
資本的収入		200,334	81,907	123,326
企業債		190,000	74,000	119,000
分担		0	0	0
負担		3,934	7,907	4,326
固定資産売却代金		0	0	0
国庫補助金		0	0	0
出資		6,400	0	0
資本的支出		363,864	263,296	402,664
建設改良費		303,324	203,509	340,630
企業債返還金		60,540	59,787	62,034

資料：水道課（地方公営企業決算の状況調査）



枕崎の統計 2007
平成 19 年 3 月

発行 / 鹿児島県枕崎市 編集 / 枕崎市企画調整課