

# 枕崎の統計

平成19年刊行



枕崎市

# は し が き

枕崎市統計書の平成19年度版をここに刊行いたします。

この統計書は、枕崎市の人口、産業、経済、社会、文教等のあらゆる分野にわたって、その基本的な統計資料を集約したものであります。

近年、統計は行政、企業経営あるいは諸計画立案の指針として、ますますその需要が高まってきております。

本書が、市勢の動向の的確な把握と現状の正しい認識に少しでもお役にたてば誠に幸いです。

また、本書の編さんにあたっては、だれにでも容易に利用できる統計書とするため、内容の改善、充実に努めましたが、不備、不完全な点が多々あると存じますので今後とも各位のご指導とごしっ正を得まして、より一層充実したものにしたいと考えております。

最後に、貴重な資料の提供、並びに格別のご協力を賜りました関係各位に対し厚くお礼申し上げます。

平成20年3月

枕崎市長 瀬戸口 嘉昭

# 市民憲章

(昭和54年9月1日制定)

黒潮と太陽と緑の自然にはぐくまれたわたしたちのまち枕崎を、  
さらに豊かで明るく美しくするためにみんなで力を合わせます。

- 一． わたしたちは、心もからだも健康な市民になります。
- 一． わたしたちは、お互いにきまりを守る市民になります。
- 一． わたしたちは、こぞって勤勉な市民になります。
- 一． わたしたちは、だれにでも親切な市民になります。
- 一． わたしたちは、すすんで教養を高める市民になります。



市の紋章

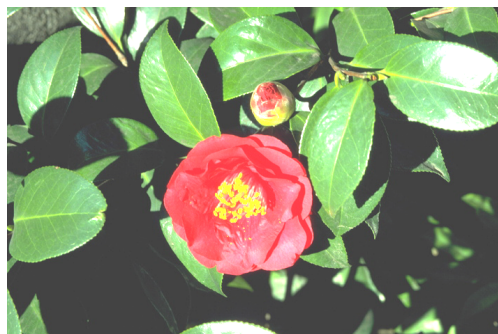
(昭和24年9月制定)

枕崎市の紋章は、かつおの尾ひれに、まくらぎきのマとMを組み合  
わせ、水産業を基盤にして発展する市勢を表象したものです。

市の花(きく)



市の木(ツバキ)



(昭和54年9月1日制定)

# 利用される方へ

- 1 資料の最終収録年は、原則として平成19年及び平成19年度分を掲載していますが、資料の都合、統計表の形式などの理由により適宜収録期間を伸縮しています。
- 2 統計表中とくに注記しないかぎり、「年次」とあるものは暦年の1月1日から12月31日まで、「年度」とあるものは会計年度の4月1日から翌年3月31日までの期間を示しています。
- 3 数字の単位は各表とも左上に明記していますが、一見して明らかなものは省略しており、特別なもの、又は項目ごとに異なるものは、表頭内に掲げています。
- 4 統計表の一般的説明は、各表ごとに左下に明記しています。
- 5 資料の出所名は各統計表の左下部に明記しています。
- 6 数字の単位未満は、原則として四捨五入したため、総数とその内訳数の合計とは必ずしも一致しません。
- 7 本書に収録された数字で、すでに公刊された数字と相違するものは本書編さんの際に訂正したものです。
- 8 統計表中の一般的な符号の用途は次のとおりです。
  - 「0」・・・単位未満
  - 「-」・・・皆無又は該当数字なし
  - 「…」・・・不明、不詳、算出不能
  - 「×」・・・該当数字はあるが、秘密保護上公表を差し控えたもの
  - 「 」・・・減少又はマイナス

資料についてのお問い合わせは、各統計表の資料出所機関、又は本市企画調整課にご照会ください。

# 統計表目次

## A 土地・気象

- 1 位置及び面積
- 2 地目別土地面積の推移
- 3 主な山と河川
- 4 気象の概況（気温・風速・日照時間）
- 5 戦後枕崎付近に接近した台風

## B 人口

- 1 人口の推移
- 2 人口動態
- 3 人口動態（県内・県外移動状況）
- 4 年齢別・男女別人口  
（平成17年10月1日国勢調査人口）
- 5 年齢別・男女別人口  
（平成19年4月1日住民基本台帳人口）
- 6 住民基本台帳登録世帯人口（公民館別）
- 7 川辺地区各市町の面積・世帯・  
人口・人口密度
- 8 人口集中地区人口
- 9 昼夜間人口と流出入人口
- 10 年齢（5歳階級）、配偶関係  
及び男女別15歳以上人口
- 11 老年人口（65歳以上）の推移
- 12 年齢構造指数による国・県との比較
- 13 年齢階層別の人口の推移
- 14 年齢構造指数
- 15 労働力状態・男女別15歳以上就業者
- 16 従業上の地位・男女別15歳以上就業者
- 17 年齢別、常住地・従業地別  
15歳以上就業者数
- 18 枕崎市周辺市町の  
常住地・従業地別就業者数
- 19 産業大分類別就業者
- 20 産業・年齢別（5歳階級）就業者

## C 事業所・企業

- 1 経営組織別事業所数及び従業者数
- 2 産業大分類別事業所及び従業者数  
（民営）

- 3 県下17市・郡内2町別、  
事業所数及び従業者数
- 4 産業大分類別・従業上の地位別・  
経営組織別事業所数及び従業者数

## D 農林業

- 1 農家数の動き
- 2 経営耕地面積規模別農家数
- 3 世帯員数別販売農家数
- 4 農業労働力保有状態別農家数（川辺郡内）
- 5 所有耕地面積規模別農家数（川辺郡内）
- 6 農産物販売金額規模別農家数
- 7 年齢別世帯員
- 8 就業状態別世帯員数
- 9 農業の就業人口の動き
- 10 耕種部門の生産額
- 11 養蚕部門の生産額
- 12 養蜂部門の生産額
- 13 畜産部門の生産額
- 14 農業総生産額の推移
- 15 林業の生産額
- 16 森林面積

## E 水産業

- 1 漁業種類別漁船数
- 2 漁船の動向
- 3 許可漁業の状況
- 4 主要魚種別水揚高
- 5 かつお漁船船籍別水揚高（枕崎港）
- 6 沿岸漁業者の水揚高
- 7 仕向地別出荷量
- 8 枕崎港利用漁船・船舶実数
- 9 内水面漁業の状況
- 10 漁業関係以外の海上移出入
- 11 並型漁礁設置状況
- 12 水産物加工品生産量（推計）
- 13 かつお節産地入札実績
- 14 枕崎港の工事経過概要

## F 鉱工業

- 1 工業の推移
- 2 製造品目別従業者・出荷額
- 3 鉱業の生産額

## G 商業

- 1 一般商店の動き
- 2 産業中分類別商店数・従業者数・販売額の推移
- 3 産業中分類別従業者規模別商店数・従業者数・商品販売額・商品手持額・売場面積
- 4 県内14市の商業の推移

## H 物価・消費・金融

- 1 消費者物価指数（総合）（年平均）
- 2 酒類の消費状況
- 3 酒類の四半期別消費状況
- 4 たばこの消費状況
- 5 金融機関数
- 6 金融機関勘定
- 7 金融機関勘定の推移

## I 土木・住宅・公園

- 1 道路の状況
- 2 主な橋りょう
- 3 都市公園
- 4 街路樹
- 5 住宅の建築状況

## J 運輸・通信

- 1 車種別保有自動車台数
- 2 郵便物取扱数
- 3 電話普及状況
- 4 テレビの受信契約数

## K 社会保障・労働

- 1 社会福祉施設
- 2 身体障害者手帳交付状況
- 3 補装具交付修理状況
- 4 扶助別扶助費支給状況
- 5 保護の状況
- 6 母子福祉資金の貸付状況

7 寡婦福祉資金貸付状況

8 国民年金の受給者数

9 国民年金保険料の収納状況

10 国民年金被保険者の状況

11 はり・きゅう等医療費助成の状況

12 乳幼児医療費助成の状況

13 老人医療費の状況

14 福祉センター・地区公民館の利用状況

15 心配ごと相談所の取扱状況

16 家庭児童相談室の取扱状況

17 要介護認定状況

18 介護保険給付状況

19 国民健康保険加入状況

20 国民健康保険税収納状況

21 国民健康保険税負担額の推移

22 国民健康保険給付状況

23 市立病院の診療状況

24 一般職業紹介状況

## L 保健・衛生

1 医療施設

2 医療関係従事者数

3 予防接種の状況

4 予防接種の実施状況

5 結核健康診断

6 結核健康診断実施状況

7 各種健康診査

8 成人病検診状況

9 死因別死亡者数

10 ごみ収集の状況

11 し尿収集の状況

12 火葬場の使用状況

13 火葬場の市町別使用状況

## M 電気・上下水道

1 変電施設現況

2 上水道事業業務量

3 公共下水道普及状況

## N 教育・文化

1 幼稚園の園児数・教職員数

2 小学校の児童数・教職員数

3 中学生の生徒数・教職員数

- 4 高等学校の生徒数・教職員数
- 5 小学校学年別, 学級数・男女別児童数
- 6 中学校学年別, 学級数・男女別生徒数
- 7 体格の状況(身長)小学校
- 8 体格の状況(身長)中学校
- 9 体格の状況(体重)小学校
- 10 体格の状況(体重)中学校
- 11 体格の状況(座高)小学校
- 12 体格の状況(座高)中学校
- 13 中学校卒業者の進路状況
- 14 中学校卒業者の進路状況(学校別)
- 15 枕崎高等学校卒業者の進路状況
- 16 鹿児島水産高等学校卒業者の進路状況
- 17 市内の事業所に就職した人(中学校)
- 18 市外の事業所に就職した人(中学校)
- 19 市内の事業所に就職した人(高校)
- 20 市外の事業所に就職した人(高校)
- 21 奨学金の貸付状況
- 22 市立図書館の利用状況
- 23 市立図書館の蔵書数
- 24 市立図書館の分類別貸出冊数
- 25 市民会館の利用状況
- 26 枕崎児童館の利用状況
- 27 片平山児童センターの利用状況

## O 選挙

- 1 有権者数の推移
- 2 校区別登録人員
- 3 投票区別登録人員
- 4 選挙別投票状況

## P 消防・防災・警察

- 1 消防施設・装備
- 2 消防本部消防署職員数
- 3 消防団員数
- 4 火災発生状況
- 5 救急車出動状況
- 6 交通事故の推移
- 7 時間別交通事故発生状況
- 8 刑法犯の罪種別・発生・検挙率

## Q 市民所得

- 1 市内総生産の推移

- 2 市民所得推計の推移
- 3 総人口1人当り所得推計の推移
- 4 県下14市の市民所得

## R 議会・執行機関

- 1 市行政機構図
- 2 市職員の推移
- 3 委員会構成
- 4 議会の運営状況
- 5 委員会等の開催状況
- 6 歴代議長・副議長在職期間
- 7 議員名簿
- 8 歴代首長の在職期間
- 9 歴代助役の在職期間
- 10 歴代収入役の在職期間

## S 財政

- 1 決算額の推移
- 2 一般会計歳入歳出予算及び決算
- 3 特別会計歳入歳出予算及び決算  
(国民健康保険)
- 4 特別会計歳入歳出予算及び決算  
(老人保健)
- 5 特別会計歳入歳出予算及び決算  
(公共下水道)
- 6 特別会計歳入歳出予算及び決算  
(介護保険)
- 7 企業会計決算及び予定額(病院事業)
- 8 企業会計決算及び予定額(水道事業)

# 統計からみた市民の暮らし

<p>出生 (平成 18 年)</p>  <p>1 月に 12.1 人</p>	<p>死亡 (平成 18 年)</p>  <p>1 月に 27.2 人</p>	<p>転入 (平成 18 年)</p>  <p>1 日に 2.4 人</p>	<p>転出 (平成 18 年)</p>  <p>1 日に 2.9 人</p>
<p>上水道 (平成 18 年度)</p>  <p>1 月に 1 世帯 22.9 m<sup>3</sup></p>	<p>ゴミ収集量 (平成 18 年度)</p>  <p>1 月に 1 世帯 48.2 kg</p>	<p>犯罪 (平成 18 年度)</p>  <p>1 月に 9.2 件</p>	<p>交通事故 (平成 18 年)</p>  <p>1 月に 11.9 件</p>
<p>火災 (平成 19 年)</p>  <p>1 月に 1.5 件</p>	<p>救急車出動件数 (平成 19 年)</p>  <p>1 日に 2.7 件</p>	<p>自動車 (平成 18 年)</p>  <p>1 世帯に 1.7 台</p>	<p>医師 (平成 19 年)</p>  <p>市民 416 人に 1 人</p>
<p>世帯人員 (平成 19 年)</p>  <p>1 世帯当り 2.3 人</p>	<p>酒類消費量 (平成 18 年)</p>  <p>成人 1 人当り 37.2</p>	<p>タバコ (平成 18 年度)</p>  <p>成人 1 人当り 2,142 本</p>	<p>市民所得 (平成 16 年度)</p>  <p>市民 1 人当り 2,164,439 円</p>
<p>市職員 (平成 19 年)</p>  <p>市民 81 人に 1 人</p>	<p>消防職員 (平成 19 年)</p>  <p>市民 586 人に 1 人</p>	<p>市の予算 (平成 18 年度)</p>  <p>市民 1 人当り 401,197 円</p>	<p>市税 (平成 18 年度)</p>  <p>市民 1 人当り 85,728 円</p>



# A 土地・気象

## 1 位置及び面積

本市は、薩摩半島の南端に位置し、東は知覧町、北は川辺町、西は南さつま市に接し、南は黒潮流れる東シナ海に面し、その形状はほぼ五角形である。  
市域には、東西12km、南北10kmで、総面積74.88km<sup>2</sup>となっている。

市 役 所 所 在 地		管 内 極 地
地 名	経 緯 度	
枕崎市千代田町27番地	東経 130° 17' 57"	東 東経 130° 22'
	北緯 31° 16' 9"	西 東経 130° 14'
		南 北緯 31° 14'
		北 北緯 31° 21'
総 面 積	広 ぼ う	
	東 西	南 北
74.88km <sup>2</sup>	12km	10km

\*平成11年2月23日より、市の総面積が74.88km<sup>2</sup>（公有地水面埋立てによる）に変更。

\*市役所所在地の経緯度は、「日本の市区町村位置情報要覧」により修正。

**地勢：**本市の地勢は、市の北部にある主峰蔵多山から東西に延びる周辺の山地と、花渡川流域の中央平地、及び国見岳の南麓に広がる東西の両台地、それに枕崎港を中心とする海岸線に区分される。

蔵多山を主峰とする山系は東西に別れ、隣地市町との境界をなしている。南東に延びる一脈は峯尾峠を越えて東に走り下山岳となり、また、峯尾峠から南に国見岳、更に延び岩戸山にいたる山系は、市の中央平地と東部台地との境目になっている。南西に延びる山系は奥ヶ平岳となり、南さつま市境となっている。

**地質：**本市の地質は、下位から四万十層群層（砂岩・けつ岩互層）、新第三紀以降の火成活動に伴う火山性たい積岩類（南薩層群）、火山岩類（後南薩期火山岩類）、東南両台地の大部分を占めている上部阿多カルデラ噴出物・北部に分布する始良カルデラ噴出物及び本市全域を覆っている火山灰層から成っている。

分布状況を地域別にみると、金山・岩戸及び園見岳周辺には、南薩層群と呼ばれる火山性碎屑岩を主体とするたい積岩類が分布し、蔵多山山頂西部と木口屋北部には、かこうはん岩やセキエイはん岩の小規模な貫入岩体が露出し、金山の鉱床にはひん岩やセキエイの岩脈もあり、下山岳西腹底部より峰雄峠国見岳中腹にかけて、安山岩の角レキを含有する集塊岩や角レキ凝灰岩類が見られる。

## 2 地目別土地面積の推移

単位：km<sup>2</sup>

区分 年次	総面積	田	畑	宅地	牧場	山林	原野	鉄道 軌道敷	雑地	道路 その他
9年	74.83	1.31	19.97	4.96	0.11	31.49	1.74	0.10	1.73	13.42
10年	74.83	1.30	19.94	4.95	0.11	31.49	1.73	0.10	1.76	13.45
11年	74.83	1.37	21.11	4.70	0.11	29.62	1.79	0.12	2.03	13.94
12年	74.83	1.37	21.29	4.93	0.00	29.76	1.84	0.08	3.35	12.21
13年	74.88	1.37	21.27	4.92	0.00	29.62	1.81	0.09	3.56	12.24
14年	74.88	1.37	21.25	5.06	0.00	29.69	1.81	0.09	3.54	12.07
15年	74.88	1.36	21.25	5.09	0.00	29.54	1.81	0.09	3.60	12.14
16年	74.88	1.36	21.13	5.13	0.00	29.38	1.80	0.09	3.58	12.41
17年	74.88	1.36	21.11	5.17	0.00	29.42	1.79	0.09	3.60	12.34
18年	74.88	1.34	21.11	5.18	0.00	29.35	1.76	0.09	3.66	12.39
19年	74.88	1.34	21.10	5.25	0.00	29.33	1.74	0.08	3.68	12.36

資料：税務課

\* 総面積は国土交通省国土地理院の「全国都道府県市町村別面積調」による。

\* 各地目別面積は、市税務課の「固定資産の価格等の概要調査」による。

## 3 主な山と河川

名 称	標 高 (m)
蔵 多 山	475.40
下 山 岳	415.80
国 見 岳	395.90
岩 戸 山	244.00
奥 ケ 平 岳	448.80
宗 前 岳	221.00
園 見 岳	262.40

名 称	長 さ (km)	起 点
花 渡 川	11.5	南さつま市加世田津貫神河
中 洲 川	2.7	枕崎市東鹿籠字沸騰澤津
馬 追 川	2.6	" 西鹿籠字瀬ヶ七
金 山 川	1.6	" 東鹿籠字猪之澤原
尻 無 川	2.4	" 枕崎字木原一里塚東

河川： 本市は三方を山に囲まれており、その山幅は狭く、海に面しているため、市内を流れる河川は、南さつま市加世田津貫の神河に源を発する花渡川（流程約12km、流域面積50km<sup>2</sup>）を除くと、流程約2～3kmの小流（中洲川・馬追川・金山川・尻無川）が分布している。

平地： 本市の平地は、東部の台地、中央の低地、西部の台地に大別されており、東部台地は南薩台地の西端に位置する別府台地で畑作農業地帯となっている。中央低地は、花渡川流域を中心として早くから開けた地区で、市街地もこの区域内にあり、古くから行政の中心地をなしてきた。西部台地は、花渡川本流の西方、国見岳の南に広がる平野で立神台地とも呼ばれ、地質は火山灰層であり市内では最も肥沃な畑作地帯をなしている。

海岸： 海岸線は、市の南に広がる東シナ海に面して、東西のおよそ16kmあり、比較的単調な海岸線となっている。

#### 4 気象の概況（気温・風速・日照時間）

区分 年次	平均気温 ( )			気温の極 ( )		風速 (m/s)		日照時間 (h)	降雨量 (mm)		平均湿度 (%)
	平均	最高	最低	最高	最低	平均	最大		雨量	一日最大	
9年	18.2	21.9	14.3	34.3	-1.5	4.2	49.0	2,039.7	1,785.0	230.5	74
10年	19.2	22.9	15.7	33.7	-0.9	3.9	37.7	1,819.2	2,355.0	268.5	76
11年	18.2	22.0	14.6	32.4	0.2	4.4	51.4	1,788.0	2,618.5	149.0	74
12年	18.2	21.9	14.5	33.3	-1.7	4.2	31.2	1,943.7	2,475.0	232.5	73
13年	18.3	22.2	14.4	34.7	-1.8	4.1	30.1	2,004.0	2,097.5	191.0	72
14年	18.3	21.9	14.6	33.0	0.3	4.3	47.5	1,924.5	2,377.5	135.0	75
15年	18.3	22.0	14.7	33.1	-0.9	4.2	34.1	1,904.1	2,113.5	130.5	76
16年	18.5	22.9	14.0	34.3	-1.1	4.3	31.4	2,116.5	2,186.0	141.0	72
17年	17.7	22.2	13.0	33.6	-0.1	4.2	21.4	1,918.8	2,311.5	161.5	71
18年	18.5	22.8	14.2	35.2	-0.6	4.1	25.0	1,858.7	1,818.5	111.5	71
19年	18.7	23.0	15.9	31.8	5.2	4.2	22.0	2,057.5	2,593.5	346.5	70
1月	9.4	14.9	5.5	13.7	5.2	4.1	13.2	101.0	74.5	16.0	68
2月	11.2	16.2	2.5	15.8	6.5	4.3	11.4	141.0	140.5	48.0	70
3月	12.8	20.5	6.1	17.0	8.2	4.7	13.5	171.7	158.0	40.0	65
4月	15.6	20.7	9.5	20.1	11.3	4.3	12.9	160.4	174.5	49.0	65
5月	19.7	22.9	17.4	24.0	15.2	4.1	11.3	219.4	211.5	95.5	69
6月	23.8	27.8	19.4	27.1	20.8	4.0	11.5	121.1	615.0	139.5	77
7月	26.7	29.2	23.9	30.0	23.9	4.3	22.0	162.1	729.0	346.5	78
8月	28.2	29.3	24.8	31.8	25.1	4.2	18.4	268.5	255.0	126.0	74
9月	27.0	28.8	25.1	31.0	23.6	3.8	12.2	234.4	47.0	20.5	72
10月	22.1	27.7	15.1	27.1	18.0	3.6	11.7	216.0	9.5	5.0	68
11月	15.3	19.9	10.0	20.0	11.1	4.1	10.9	164.0	72.5	46.0	65
12月	12.2	17.5	8.2	16.0	8.3	4.6	12.3	97.9	106.5	24.0	65

資料：気象庁（気象統計情報より）

\* 気温の平均欄は日平均気温の月平均値・年平均値で、最高気温・最低気温の平均値ではない。

## 5 戦後枕崎付近に接近した台風

名称	年月日	気圧 (hPa)	風速 (m/s)		総雨量 (mm)
			最大	最大瞬間	
1960年 3号	昭和35. 6.11	986.4	25.7	35.7	94.2
1961年 12号	36. 8. 2	991.0	27.5	42.3	75.1
1964年 11号	39. 8. 1	981.5	26.3	47.4	105.5
14号	39. 8.23	964.1	30.7	43.6	232.6
20号	39. 9.24	957.3	39.2	57.2	169.0
1965年 15号	40. 8. 6	975.8	36.6	50.0	69.4
1968年 16号	43. 9.24	977.5	37.5	50.1	77.5
1969年 9号	44. 8.22	965.6	37.0	53.2	91.5
1970年 9号	45. 8.14	990.1	25.7	35.7	136.0
1971年 19号	46. 8. 4	949.3	30.2	41.8	257.5
23号	46. 8.28	971.2	18.3	29.7	98.5
1972年 7号	47. 7.25	994.1	19.0	30.0	16.5
1973年 10号	48. 8.15	997.1	18.3	31.7	5.5
1974年 18号	49. 9. 8	985.9	28.8	40.1	41.0
1975年 2号	50. 7.30	997.9	22.4	39.7	71.0
1976年 17号	51. 9.12	984.0	26.0	40.8	162.5
1977年 7号	52. 8.24	988.5	15.4	24.3	21.0
9号	52. 9.10	995.1	18.3	34.2	59.5
1978年 8号	53. 8. 2	986.7	15.2	28.5	199.0
1979年 20号	54.10.19	999.3	22.4	39.6	160.5
1980年 13号	55. 9.11	968.9	19.8	33.2	111.5
19号	55.10.14	978.3	25.6	45.2	114.0
1981年 18号	56. 9. 3	996.8	16.2	23.4	40.0
24号	56.10.22	996.2	14.9	25.3	16.5
1982年 13号	57. 8.26	969.7	19.0	38.8	182.5
1983年 10号	58. 9.28	994.1	17.9	29.0	111.0
1984年 7号	59. 7.30	995.0	17.3	25.5	108.5
10号	59. 8.21	992.6	17.2	32.0	66.5
1985年 13号	60. 8.31	959.7	25.4	56.4	78.0
1987年 12号	62. 8.30	993.7	21.9	37.1	2.5
1989年 6号	平成元. 6.24	985.5	15.8	34.8	19.5
11号	元. 7.28	965.4	23.3	43.6	274.0
22号	元. 9.19	979.0	19.5	40.0	91.0
1990年 19号	2. 9.19	982.7	17.4	33.1	92.0
20号	2. 9.29	992.7	18.4	32.5	93.0
21号	2.10. 7	986.0	18.7	35.2	151.5
1991年 9号	3. 7.29	995.1	18.0	29.6	28.5
17号	3. 9.14	995.4	22.0	40.8	55.5
19号	3. 9.27	982.1	27.1	49.9	26.5
1992年 10号	4. 8. 8	966.4	33.0	57.0	81.0
1993年 6号	5. 7.29	993.6	17.6	29.5	15.0
7号	5. 8. 9	976.6	25.5	45.9	91.5
13号	5. 9. 3	939.7	29.2	55.6	313.0
1994年 14号	6. 8.13	988.9	21.1	44.7	58.0
1995年 14号	7. 9.23	990.7	24.7	39.8	81.0
1996年 6号	8. 7.18	993.7	28.8	55.0	214.0
12号	8. 8.14	988.0	33.5	55.2	173.0
1997年 8号	9. 6.28	989.9	19.0	33.1	34.0
19号	9. 9.16	986.6	24.5	49.0	405.5
1998年 6号	10. 9.18	995.3	13.7	26.4	25.0
10号	10.10.17	974.8	20.2	37.7	129.5
1999年 5号	11. 7.26	990.4	18.9	42.1	100.5
18号	11. 9.23	979.2	29.9	51.4	102.0
2002年 9号	14. 7.25	977.7	7.8	45.8	67.5
15号	14. 8.30	987.4	15.6	47.5	28.5
2003年 10号	15. 8. 8	972.9	17.6	34.1	77.0
2004年 16号	16. 8.29	950.7	13.5	58.1	141.0
18号	16. 9. 7	976.3	27.6	48.5	64.0
21号	16. 9.29	976.9	31.4	51.4	44.5
23号	16.10.20	969.0	23.4	45.7	119.5
2005年 14号	17. 9. 5	960.0	35.0	48.3	289.5
2006年 13号	18. 9.17	992.5	25.0	41.9	31.0
2007年 4号	19. 7.14	976.4	22.0	49.9	93.0
5号	19. 8. 2	995.1	18.4	32.9	126.0

資料：総務課

# B 人 口

## 1 人口の推移

各年10月1日現在

区分 年次	世帯数	人 口 (人)			1世帯当 たり人員	人口密度 (人/km <sup>2</sup> )	備 考
		総 数	男	女			
昭和25年	7,484	34,480	16,388	18,092	4.61	462	第7回国勢調査
30年	7,998	35,546	16,975	18,571	4.44	476	第8回国勢調査
35年	8,338	33,511	15,934	17,577	4.02	449	第9回国勢調査
40年	8,652	31,464	14,603	16,861	3.64	422	第10回国勢調査
45年	9,171	30,084	13,965	16,119	3.28	403	第11回国勢調査
46年	9,212	29,870	13,876	15,994	3.24	400	推 計
47年	9,329	29,883	13,890	15,993	3.20	399	推 計
48年	9,399	29,542	13,756	15,786	3.14	396	推 計
49年	9,458	29,366	13,670	15,696	3.10	394	推 計
50年	9,554	29,685	13,833	15,852	3.11	398	第12回国勢調査
51年	9,615	29,765	13,880	15,885	3.10	399	推 計
52年	9,753	29,814	13,886	15,928	3.06	400	推 計
53年	9,896	29,828	13,943	15,885	3.01	400	推 計
54年	9,997	29,989	13,986	16,003	3.00	402	推 計
55年	10,121	30,060	14,018	16,042	2.97	403	第13回国勢調査
56年	10,183	29,978	13,960	16,018	2.94	402	推 計
57年	10,332	30,091	14,007	16,084	2.91	403	推 計
58年	10,440	30,101	14,016	16,085	2.88	403	推 計
59年	10,507	30,060	13,950	16,110	2.86	403	推 計
60年	10,509	30,099	13,963	16,136	2.86	403	第14回国勢調査
61年	10,599	29,981	13,886	16,095	2.83	402	推 計
62年	10,724	29,884	13,841	16,043	2.79	400	推 計
63年	10,729	29,647	13,693	15,954	2.76	397	推 計
平成元年	10,798	29,278	13,522	15,756	2.71	392	推 計
2年	10,576	28,794	13,235	15,559	2.72	385	第15回国勢調査
3年	10,581	28,517	13,089	15,428	2.70	381	推 計
4年	10,519	28,043	12,859	15,184	2.67	375	推 計
5年	10,533	27,809	12,722	15,087	2.64	372	推 計
6年	10,620	27,701	12,661	15,040	2.61	370	推 計
7年	10,524	27,640	12,647	14,993	2.63	369	第16回国勢調査
8年	10,588	27,354	12,503	14,851	2.58	366	推 計
9年	10,588	27,119	12,424	14,695	2.56	362	推 計
10年	10,631	26,924	12,311	14,613	2.53	360	推 計
11年	10,687	26,618	12,156	14,462	2.49	355	推 計
12年	10,593	26,317	11,980	14,337	2.48	351	第17回国勢調査
13年	10,628	26,127	11,849	14,278	2.46	349	推 計
14年	10,647	25,955	11,781	14,174	2.44	347	推 計
15年	10,665	25,742	11,675	14,067	2.41	344	推 計
16年	10,687	25,528	11,568	13,960	2.39	341	推 計
17年	10,685	25,150	11,376	13,774	2.35	336	第18回国勢調査
18年	10,679	24,859	11,197	13,662	2.33	332	推 計
19年	10,644	24,454	10,997	13,457	2.30	327	推 計

\*1世帯当たり人員 = 総人口 ÷ 世帯数

## 2 人口動態

単位：人

区分 年次	自然動態			社会動態						増減 (a+b)	
	出生	死亡	増減 (a)	転入			転出				増減 (b)
				計	県内	県外	計	県内	県外		
平成15年	171	298	127	927	562	365	1,059	628	431	132	259
16年	179	329	150	983	551	432	1,014	633	381	31	181
17年	165	366	201	848	489	359	901	524	377	53	254
18年	145	326	181	880	528	352	1,059	635	424	179	360

資料：市民健康課

\*外国人登録者人口動態も含む

## 3 人口動態

(県内移動状況)

単位：人

区分 年次	区分										総 数
	鹿児島市	薩摩川内市	鹿屋市	串木野市	指宿市	南さつま市	知覧町	川辺町	その他		
15年	転入	228	16	8	3	17	39	19	18	196	544
	転出	304	8	16	4	19	54	28	10	183	626
16年	転入	227	14	7	6	23	34	20	15	203	549
	転出	307	29	9	7	19	44	24	27	164	630
17年	転入	208	19	9	8	12	57	12	22	131	478
	転出	259	21	7	3	17	58	9	13	128	515
18年	転入	175	22	9	3	20	83	33	27	144	516
	転出	285	21	5	9	15	92	40	22	139	628

\*鹿児島市 (平成16年10月より合併)

薩摩川内市 (平成16年11月より合併)

いちき串木野市 (平成17年10月より合併)

南さつま市 (平成17年11月より合併)

(県外移動状況)

単位：人

区分 年次	区分									総 数
	東京都	愛知県	大阪府	福岡県	熊本県	宮崎県	鹿児島県	その他		
15年	転入	29	18	22	63	10	19	544	143	848
	転出	72	23	29	76	15	20	626	161	1,022
16年	転入	38	18	37	54	12	21	549	132	861
	転出	46	23	24	56	15	15	630	137	946
17年	転入	34	10	24	50	18	7	478	96	717
	転出	46	17	19	53	13	19	515	134	816
18年	転入	24	16	25	41	14	15	513	123	771
	転出	53	14	29	47	14	25	628	142	952

\*外国人登録者移動は含まない。

#### 4 年齢別・男女別人口（国勢調査人口）

単位：人

年齢	総数	男	女	年齢	総数	男	女
総数	25,150	11,376	13,774				
0～4歳	928	482	446	25～29歳	1,062	481	581
0	176	93	83	25	231	110	121
1	177	82	95	26	206	94	112
2	169	94	75	27	212	92	120
3	203	110	93	28	200	81	119
4	203	103	100	29	213	104	109
5～9歳	1,047	558	489	30～34歳	1,117	519	598
5	195	101	94	30	225	110	115
6	207	110	97	31	224	92	132
7	214	111	103	32	232	112	120
8	222	116	106	33	216	104	112
9	209	120	89	34	220	101	119
10～14歳	1,254	623	631	35～39歳	1,234	599	635
10	231	104	127	35	224	105	119
11	241	126	115	36	244	109	135
12	258	114	144	37	254	117	137
13	261	131	130	38	287	161	126
14	263	148	115	39	225	107	118
15～19歳	1,226	651	575	40～44歳	1,314	614	700
15	265	148	117	40	279	143	136
16	270	146	124	41	248	120	128
17	309	172	137	42	252	112	140
18	236	133	103	43	247	105	142
19	146	52	94	44	288	134	154
20～24歳	955	369	586	45～49歳	1,587	746	841
20	159	58	101	45	285	127	158
21	168	65	103	46	309	149	160
22	201	73	128	47	299	132	167
23	216	83	133	48	359	178	181
24	211	90	121	49	335	160	175

資料：国勢調査

## つづき

平成17年10月1日現在

年 齢	総 数	男	女	年 齢	総 数	男	女
50～54歳	2,171	1,077	1,094	75～79歳	1,594	584	1,010
50	413	195	218	75	362	141	221
51	392	191	201	76	291	111	180
52	406	188	218	77	351	134	217
53	505	276	229	78	296	95	201
54	455	227	228	79	294	103	191
55～59歳	2,122	1,081	1,041	80～84歳	1,186	368	818
55	454	243	211	80	292	106	186
56	505	257	248	81	241	85	156
57	471	251	220	82	225	69	156
58	455	219	236	83	240	60	180
59	237	111	126	84	188	48	140
60～64歳	1,742	789	953	85～89歳	615	151	464
60	275	119	156	85	164	40	124
61	367	174	193	86	143	39	104
62	325	137	188	87	107	27	80
63	378	187	191	88	119	30	89
64	397	172	225	89	82	15	67
65～69歳	1,872	857	1,015	90～94歳	261	62	199
65	350	167	183	90	71	13	58
66	358	160	198	91	70	19	51
67	386	182	204	92	45	12	33
68	396	184	212	93	41	8	33
69	382	164	218	94	34	10	24
70～74歳	1,795	756	1,039	95～99歳	61	9	52
70	366	158	208	95	17	3	14
71	349	157	192	96	22	3	19
72	389	166	223	97	9	-	9
73	337	136	201	98	11	3	8
74	354	139	215	99	2	-	2
				100歳以上	7	-	7
				不 詳	-	-	-
				平均年齢	49	46	51



## 5 年齢別・男女別人口（住民基本台帳人口）

単位：人

年 齢	総 数	男	女	年 齢	総 数	男	女
総 数	25,186	11,638	13,548				
0～4歳	853	456	397	25～29歳	1,101	523	578
0	154	87	67	25	196	98	98
1	151	84	67	26	214	102	112
2	174	86	88	27	242	129	113
3	195	104	91	28	221	96	125
4	179	95	84	29	228	98	130
5～9歳	1,042	539	503	30～34歳	1,111	546	565
5	215	116	99	30	208	109	99
6	199	93	106	31	208	105	103
7	191	101	90	32	209	102	107
8	217	115	102	33	244	116	128
9	220	114	106	34	242	114	128
10～14歳	1,190	598	592	35～39歳	1,210	593	617
10	221	120	101	35	216	108	108
11	200	94	106	36	203	95	108
12	234	128	106	37	251	115	136
13	275	127	148	38	278	143	135
14	260	129	131	39	262	132	130
15～19歳	1,265	685	580	40～44歳	1,315	653	662
15	247	126	121	40	267	136	131
16	261	151	110	41	257	127	130
17	277	152	125	42	280	142	138
18	233	118	115	43	266	126	140
19	247	138	109	44	245	122	123
20～24歳	1,020	488	532	45～49歳	1,511	708	803
20	210	97	113	45	263	107	156
21	192	76	116	46	290	143	147
22	216	110	106	47	317	140	177
23	184	99	85	48	307	159	148
24	218	106	112	49	334	159	175

資料：市民健康課（住民基本台帳）

つづき

平成19年4月1日現在

年 齢	総 数	男	女	年 齢	総 数	男	女
50～54歳	2,016	977	1,039	75～79歳	1,575	584	991
50	353	167	186	75	321	121	200
51	394	197	197	76	360	132	228
52	392	186	206	77	303	126	177
53	426	205	221	78	302	105	197
54	451	222	229	79	289	100	189
55～59歳	2,454	1,299	1,155	80～84歳	1,234	393	841
55	490	269	221	80	285	89	196
56	464	244	220	81	265	82	183
57	484	252	232	82	251	95	156
58	488	258	230	83	207	63	144
59	528	276	252	84	226	64	162
60～64歳	1,575	714	861	85～89歳	685	167	518
60	312	147	165	85	206	57	149
61	243	120	123	86	150	27	123
62	311	132	179	87	120	27	93
63	338	158	180	88	124	31	93
64	371	157	214	89	85	25	60
65～69歳	1,843	854	989	90～94歳	287	62	225
65	376	180	196	90	92	20	72
66	380	174	206	91	60	13	47
67	332	149	183	92	61	8	53
68	378	169	209	93	47	18	29
69	377	182	195	94	27	3	24
70～74歳	1,811	787	1,024	95～99歳	78	11	67
70	386	168	218	95	28	5	23
71	383	175	208	96	19	5	14
72	326	137	189	97	18	0	18
73	362	165	197	98	8	1	7
74	354	142	212	99	5	0	5
				100歳以上	10	1	9

## 6 住民基本台帳登録世帯人口（公民館別）

単位：人

平成19年4月1日現在

地区別		世帯数	人口	男	女	地区別	世帯数	人口	男	女			
総数		11,157	25,186	11,638	13,548								
金山校区	田布川	185	377	168	209	枕	桜木町	374	846	404	442		
	金山	83	157	68	89		高見町	246	543	244	299		
	金山住宅	35	82	40	42		汐見町	184	380	171	209		
	木口屋	38	61	28	33		折口町	77	171	77	94		
	界守	4	12	4	8		西本町	200	409	185	224		
	寺田	7	11	9	2		住吉町	126	262	110	152		
	計	352	700	317	383	千代田町	107	236	109	127			
桜山校区	山口	160	360	164	196	崎	緑町	256	501	221	280		
	小園	81	195	95	100		山手町	431	1,042	489	553		
	下園	57	136	65	71		東本町	157	310	132	178		
	宇都	113	251	121	130		港町	101	223	94	129		
	桜馬場	87	245	126	119		恵比須町	181	372	164	208		
	桜山住宅	38	110	49	61		中町	238	530	237	293		
	松下	44	83	35	48		旭町	154	311	136	175		
	瀬戸口	82	210	100	110		泉町	176	395	186	209		
	中村	54	112	52	60		新町	269	542	239	303		
	宝寿庵	213	455	190	265		宮前町	230	481	218	263		
	西堀	79	200	96	104		日之出町	254	593	270	323		
	籠原	51	123	59	64		木原	495	1,143	542	601		
	上竹中	37	79	36	43		岩戸	245	574	276	298		
	奥ヶ平	6	13	5	8		美初	15	28	11	17		
	道野	56	119	45	74		亀沢	257	590	275	315		
	水流	44	80	35	45		平田	124	302	152	150		
	山下	65	135	60	75		石ヶ嶺	99	232	112	120		
	湯穴	50	120	57	63		計	4,996	11,016	5,054	5,962		
木場住宅	木場住宅	251	545	270	275	別府	東白沢	148	315	130	185		
	通山	18	32	15	17		西白沢	234	462	192	270		
	岩崎	47	109	47	62		板敷	353	726	335	391		
	富岡	221	501	225	276		俵積田	323	726	331	395		
	富山	96	203	88	115		中原	163	411	198	213		
	瀧山	146	323	146	177		瀬戸	5	10	7	3		
	計	2,096	4,739	2,181	2,558		茅野	46	143	72	71		
	立神校区	牧園	71	197	88		109	校区	小塚	13	43	17	26
		大塚	387	978	484		494		崎山	22	57	26	31
		大堀	422	1,039	515		524		下水	76	183	87	96
下野原		237	679	333	346	駒水	70		169	74	95		
田中		201	492	216	276	真茅	104		205	88	117		
田畑		134	333	157	176	山崎	42		98	44	54		
塩屋		495	1,224	571	653	鹿水	45		46	45	1		
春日		11	33	15	18	計	1,644		3,594	1,646	1,948		
火之神		111	162	61	101								
計		2,069	5,137	2,440	2,697								

資料：市民健康課

## 7 川辺地区各市町の面積・世帯・人口・人口密度

平成17年10月1日現在

区 分	面 積 (km <sup>2</sup> )	世 帯 数 (戸)	人 口 (人)	男 (人)	女 (人)	人 口 密 度 (人/km <sup>2</sup> )	平成12年との比較		
							平成12年 (人)	増減数 (人)	増減率 (%)
枕 崎 市	74.88	10,685	25,150	11,376	13,774	336	26,317	1,167	4.4
加 世 田 市	94.37	9,234	23,506	10,482	13,024	249	24,187	681	2.8
笠 沙 町	39.89	1,592	3,447	1,525	1,922	86	3,838	391	10.2
大 浦 町	38.19	1,211	2,678	1,169	1,509	70	2,991	313	10.5
坊 津 町	38.61	1,875	4,173	1,863	2,310	108	4,726	553	11.7
知 覧 町	120.19	5,458	13,256	6,067	7,189	110	13,886	630	4.5
川 辺 町	127.35	5,858	14,809	6,694	8,115	116	15,456	647	4.2
川辺地区計	533.48	35,913	87,019	39,176	47,843	163	91,401	4,382	4.8
鹿 児 島 県	9187.69	725,045	1,753,179	819,646	933,533	191	1,786,194	33,015	1.8

資料：国勢調査

## 8 人口集中地区人口

各年10月1日現在

年次	区 分	人 口		面 積 (km <sup>2</sup> )	人 口 密 度 (人/km <sup>2</sup> )
		人 口 (人)	増 減 (人)		
平成 2年		13,714	1,189	3.10	4,423.9
7年		12,477	1,237	3.10	4,064.2
12年		11,150	1,327	3.09	3,608.4
17年		10,872	278	3.29	3,304.6

資料：国勢調査

本市の平成17年の人口集中地区人口は10,872人で、平成12年より278人減少しており、市総人口に占める割合では43.2%となっている。また、面積は3.29平方キロメートルで、平成12年より0.2平方キロメートルの増、市の総面積に占める割合では、4.4%となっている。

一方人口集中地区の人口密度は3,304.6人となり、平成12年の3,608.4人と比べて減少した。  
注) 人口集中地区とは、各市町村の境界内で人口密度の高い調査区人口密度1平方キロメートル当り4,000人以上)が隣接して、それが人口5,000人以上の地域を構成する地区のことである。この場合、国勢調査区を基礎単位地域としている。

## 9 昼夜間人口と流出入人口

単位：人

各年10月1日現在

区分 年次	夜間 人口	本市からの 流出人口			本市への 流入人口			流入超過人口 -			昼間 人口 +	昼間 人口 指数 / ×100
		総 数	就業者	通学者	総 数	就業者	通学者	総 数	就業者	通学者		
平成 7年	27,640	2,741	2,213	528	1,910	1,632	278	831	581	250	26,809	97.0
12年	26,317	2,771	2,239	532	2,002	1,668	334	769	571	198	25,548	97.1
17年	25,150	2,877	2,365	512	2,211	1,842	369	666	523	143	24,484	97.4

資料：国勢調査

\* 流出人口とは、枕崎市から他市町村へ通勤、通学する満15歳以上の人口。

流入人口とは、常住する他市町村から枕崎市への通勤、通学している満15歳以上の人口。

夜間人口は常住人口と同じ。

## 10 年齢（5歳階級）、配偶関係及び男女別15歳以上人口

単位：人

各年10月1日現在

区分 年次	15歳以上人口			男				女			
	総 数	男	女	未 婚	有配偶	死 別	離 別	未 婚	有配偶	死 別	離 別
平成12年	22,515	10,022	12,493	2,347	6,979	393	301	2,222	7,004	2,741	524
15～19歳	1,489	791	698	791	-	-	-	694	3	-	1
20～24	931	412	519	357	54	-	1	419	92	-	8
25～29	1,021	466	555	301	157	-	8	307	227	-	21
30～34	1,245	598	647	227	355	1	15	167	443	3	34
35～44	2,909	1,363	1,546	305	1,006	3	48	176	1,276	15	79
45～54	4,335	2,182	2,153	239	1,800	26	117	107	1,793	93	160
55～64	3,735	1,734	2,001	89	1,522	46	76	89	1,510	303	98
65歳以上	6,850	2,476	4,374	38	2,085	317	36	263	1,660	2,327	123
平成17年	21,921	9,713	12,208	2,344	6,599	409	351	2,319	6,602	2,639	639
15～19歳	1,226	651	575	647	4	-	-	572	3	-	-
20～24	955	369	586	327	40	-	2	529	49	-	8
25～29	1,062	481	581	318	159	-	4	319	233	3	26
30～34	1,117	519	598	235	274	-	10	186	358	1	53
35～44	2,548	1,213	1,335	328	829	1	51	225	985	14	109
45～54	3,758	1,823	1,935	292	1,401	17	112	124	1,589	73	148
55～64	3,864	1,870	1,994	137	1,569	50	109	96	1,499	247	151
65歳以上	7,391	2,787	4,604	60	2,323	341	63	268	1,886	2,301	144

資料：国勢調査

\* 15歳以上人口には、「不詳」を含むので、内訳の合計とは必ずしも一致しない。

## 1 1 老年人口（65歳以上）の推移

各年10月1日現在

区分 年次	65歳以上の老人人口 (人)	総人口に占める割合 (%)
平成 7年	6,185	22.4
12年	6,850	26.0
17年	7,391	29.4

資料：国勢調査

## 1 2 年齢構造指数による国・県との比較

平成17年10月1日現在

区 分	年少(幼年)人口指数	老年人口指数	従属人口指数	老年化指数
枕 崎 市	22.2	50.9	73.1	228.9
鹿 児 島 県	23.7	40.8	64.4	172.2
全 国	20.8	30.5	51.4	146.5

資料：国勢調査

## 1 3 年齢階層別の人口の推移

単位：人

各年10月1日現在

区分 年次	年少人口(0歳～14歳)			生産年齢人口(15歳～64歳)			高齢人口(65歳以上)		
	総数	男	女	総数	男	女	総数	男	女
平成 7年	4,681	2,389	2,292	16,774	8,047	8,727	6,185	2,211	3,974
12年	3,802	1,958	1,844	15,665	7,546	8,119	6,850	2,476	4,374
17年	3,229	1,663	1,566	14,530	6,926	7,604	7,391	2,787	4,604

資料：国勢調査

## 1 4 年齢構造指数

各年10月1日現在

区分 年次	年少(幼年)人口指数	老年人口指数	従属人口指数	老年化指数
平成 7年	27.9	36.9	64.8	132.1
12年	24.3	43.7	68.0	180.2
17年	22.2	50.9	73.1	228.9

資料：国勢調査

$$* \text{年少人口指数} = \frac{0 \sim 14 \text{歳人口}}{15 \sim 64 \text{歳人口}} \times 100 \quad \text{老年人口指数} = \frac{65 \text{歳以上人口}}{15 \sim 64 \text{歳人口}} \times 100$$

$$\text{従属人口指数} = \frac{0 \sim 14 \text{歳人口} + 65 \text{歳以上人口}}{15 \sim 64 \text{歳人口}} \times 100 \quad \text{老年化指数} = \frac{65 \text{歳以上人口}}{0 \sim 14 \text{歳人口}} \times 100$$

年齢構造指数について、過去3回の国勢調査で見えていくと、年少人口の構成比の低下、高齢人口構成比の増大という過程で推移している。このような傾向は少産少死型の人口構成の移行を意味しており、近年の家族計画による出生率の低下及び医学の進歩による死亡率の低下がその要因となっている。また従属人口指数（子供や老人を養う負担の度合い）は増加傾向にある。

## 15 労働力状態・男女別15歳以上就業者

単位：人

各年10月1日現在

年次	区分	総数	労働力人口			非労働力人口
			計	就業者	完全失業者	
平成7年	計	22,959	13,417	12,882	535	9,540
	男	10,258	7,415	7,049	366	2,843
	女	12,701	6,002	5,833	169	6,697
12年	計	22,515	12,671	12,099	572	9,841
	男	10,022	6,871	6,509	362	3,151
	女	12,493	5,800	5,590	210	6,690
17年	計	21,921	12,630	11,839	791	9,277
	男	9,713	6,664	6,122	542	3,042
	女	12,208	5,966	5,717	249	6,235

資料：国勢調査

\* 総数には労働力状態「不詳」を含む。

## 16 従業上の地位・男女別15歳以上就業者

単位：人

各年10月1日現在

年次	区分	総数	雇用者	役員	雇人の		家族従業者	家庭内職者
					ある業主	ない業主		
平成7年	計	12,882	8,883	458	434	1,872	1,235	-
	男	7,049	4,905	333	340	1,318	153	-
	女	5,833	3,978	125	94	554	1,082	-
12年	計	12,099	8,626	508	451	1,447	1,020	47
	男	6,509	4,601	343	379	1,051	134	1
	女	5,590	4,025	165	72	396	886	46
17年	計	11,839	8,703	408	452	1,323	934	19
	男	6,122	4,326	298	388	963	147	-
	女	5,717	4,377	110	64	360	787	19

資料：国勢調査

\* 総数には従業上の地位「不詳」を含む。

### 17 年齢別，常住地・従業地別15歳以上就業者数

単位：人

平成17年10月1日現在

区 分	常住地による就業者数 ( A ) (人)			従業地による就業者数 ( B ) (人)			移動率 (B)/(A)100 (%)
	総 数	本 市 で 従 業	他 市 町 村 で 従 業 (流出)	総 数	本 市 で 従 業	他 市 町 村 に 常 住 (流入)	平 成 17 年
総 数	11,839	9,474	2,365	11,316	9,474	1,842	95.6
15～19歳	140	102	38	131	102	29	93.6
20～24	766	594	172	757	594	163	98.8
25～29	828	626	202	790	626	164	95.4
30～34	873	673	200	847	673	174	97.0
35～44	2,082	1,581	501	1,981	1,581	400	95.1
45～54	3,094	2,355	739	2,870	2,355	515	92.8
55～64	2,533	2,066	467	2,369	2,066	303	93.5
65歳以上	1,523	1,477	46	1,571	1,477	94	103.2

資料：国勢調査

### 18 枕崎市周辺市町の常住地・従業地別就業者数

単位：人

平成17年10月1日現在

区 分	A 常住地による就業者数 ( A ) = ( a ) + ( c )			B 従業地による就業者数 ( B ) = ( b ) + ( c )	
	総 数	他 市 町 で 従 業 (a)	自 市 町 で 従 業 (c)	総 数	うち他市町 に常住(b)
枕 崎 市	11,839	2,365	9,474	11,316	1,842
加 世 田 市	10,318	2,788	7,530	11,166	3,636
笠 沙 町	1,206	427	779	1,030	251
大 浦 町	1,172	388	784	996	212
坊 津 町	1,711	723	988	1,200	212
知 覧 町	6,058	1,411	4,647	6,966	2,319
川 辺 町	6,896	1,998	4,898	6,775	1,877

資料：国勢調査



# 19 産業大分類就業者

各年10月1日現在

区 分	平成 7 年 調 査		平 成 12 年 調 査				平 成 17 年 調 査			
	総 数 (人)	比 率 (%)	総 数 (人)	男 (人)	女 (人)	比 率 (%)	総 数 (人)	男 (人)	女 (人)	比 率 (%)
総 数	12,882	100.0	12,099	6,509	5,590	100.0	11,839	6,122	5,717	100.0
第 1 次 産 業	2,024	15.7	1,670	934	736	13.8	1,643	919	724	13.9
農 業	1,628	12.6	1,402	677	725	11.6	1,401	691	710	11.8
林 業	43	0.3	15	12	3	0.1	29	22	7	0.2
漁 業	353	2.7	253	245	8	2.1	213	206	7	1.8
第 2 次 産 業	3,876	30.1	3,422	2,063	1,359	28.3	3,040	1,734	1,306	25.7
鉱 業	71	0.6	22	20	2	0.2	23	21	2	0.2
建 設 業	1,206	9.4	1,108	965	143	9.2	895	767	128	7.6
製 造 業	2,599	20.2	2,292	1,078	1,214	18.9	2,122	946	1,176	17.9
第 3 次 産 業	6,979	54.2	7,004	3,510	3,494	57.9	7,144	3,459	3,685	60.3
卸売・小売業・ 飲 食 業	2,356	18.3	2,299	920	1,379	19.0	2,371	954	1,417	20.0
金融・保険業・ 不 動 産 業	251	1.9	215	80	135	1.8	223	75	148	1.9
運 輸 ・ 通 信 業	1,192	9.3	1,043	962	81	8.6	928	839	89	7.8
電 気 ・ ガ ス ・ 熱供給・水道業	48	0.4	40	31	9	0.3	27	25	2	0.2
サ ー ビ ス 業	2,712	21.1	2,966	1,205	1,761	24.5	3,189	1,282	1,907	26.9
公 務	420	3.3	441	312	129	3.6	406	284	122	3.4
分類不能の産業	3	0.0	3	2	1	0.0	12	10	2	0.1

資料：国勢調査

## 20 産業・年齢別（5歳階級）就業者

単位：人

平成17年10月1日現在

区分	総数	第1次産業			第2次産業			第3次産業		
		農業	林業	漁業	鉱業	建設業	製造業	電気・ガス・熱供給・水道業	情報通信業	運輸・通信業
総数	11,839	1,401	29	213	23	895	2,122	27	11	917
15～19歳	140	4	-	1	-	9	51	-	-	2
20～24	766	29	-	8	-	36	252	-	-	26
25～29	828	37	-	12	-	57	130	-	2	35
30～34	873	43	-	8	1	59	158	5	-	54
35～39	997	68	1	9	1	71	164	4	1	57
40～44	1,085	60	2	10	1	73	182	3	3	78
45～49	1,337	100	-	18	1	118	225	5	1	132
50～54	1,757	155	2	46	6	191	301	6	-	242
55～59	1,559	136	5	58	8	170	252	3	3	205
60～64	974	178	8	25	4	66	203	1	1	45
65～69	703	211	5	5	1	24	123	-	-	22
70～74	443	188	5	11	-	13	54	-	-	9
75～79	260	136	1	2	-	6	17	-	-	8
80～84	93	48	-	-	-	2	9	-	-	1
85歳以上	24	8	-	-	-	-	1	-	-	1

つづき

区分	第3次産業									分類不能の産業
	卸売・小売業・飲食業		金融・保険業・不動産業		サービス業			公務務 (他に分類されないもの)		
	卸売・小売業	飲食店、宿泊業	金融・保険業	不動産業	医療、福祉	教育、学習支援業	複合サービス業		サービス業 (他に分類されないもの)	
総数	1,928	443	201	22	1,581	360	300	948	406	12
15～19歳	36	13	-	-	7	2	5	10	-	-
20～24	106	40	15	-	157	24	18	45	10	-
25～29	133	32	19	-	201	48	36	63	22	1
30～34	134	30	27	-	158	74	31	59	32	-
35～39	193	33	25	3	160	34	40	75	58	-
40～44	207	36	32	1	187	46	33	78	53	-
45～49	216	35	28	2	209	33	55	80	79	-
50～54	264	68	23	2	195	35	37	119	64	1
55～59	226	66	20	6	160	31	25	128	56	1
60～64	148	44	10	1	80	14	15	114	16	1
65～69	119	27	-	4	25	12	3	108	11	3
70～74	75	14	1	-	19	2	2	43	5	2
75～79	44	4	1	3	16	4	-	15	-	3
80～84	21	-	-	-	5	1	-	6	-	-
85歳以上	6	1	-	-	2	-	-	5	-	-

資料：国勢調査

## C 事業所・企業

### 事業所・企業統計調査

全国の全ての事業所（個人の農林漁業及び家事サービス業並びに外国公務を除く）について、事業の種類・従業者規模等の基本的構造を明らかにし、経済諸施策・各種統計調査の基礎資料を得ることを目的に、5年毎（昭和61年までは3年毎に実施）に実施される。

#### 1 経営組織別事業所数及び従業者数

各年10月1日現在

区分 年次	総 数		民 営		国・公共企業体 地方公共団体	
	事業所数 (件)	従業者数 (人)	事業所数 (件)	従業者数 (人)	事業所数 (件)	従業者数 (人)
平成 3年	1,699	11,136	1,647	10,047	52	1,089
8年	1,642	11,235	1,591	10,211	51	1,024
13年	1,557	10,717	1,494	9,689	63	1,028
18年	1,421	9,936	1,368	9,077	53	859

資料：事業所・企業統計調査

#### 2 産業大分類別事業所数及び従業者数(民営)

(事業所数)

単位：件

各年10月1日現在

区分 年次	総 数	農 林 水 産 業	鉱 業	建 設 業	製 造 業	卸 ・ 飲 食 小 売 店 業	金 保 險 融 業	不 動 産 業	運 輸 通 信 業	電 気 水 道 業 ・ ガ ス	サ ー ビ ス 業
8年	1,591	9	5	125	234	730	28	21	38	1	400
13年	1,494	8	3	111	209	682	30	23	42	1	385
18年	1,368	8	3	99	184	646	27	20	33	0	348

(従業者数)

単位：人

区分 年次	総 数	農 林 水 産 業	鉱 業	建 設 業	製 造 業	卸 ・ 飲 食 小 売 店 業	金 保 險 融 業	不 動 産 業	運 輸 通 信 業	電 気 水 道 業 ・ ガ ス	サ ー ビ ス 業
8年	10,211	135	56	1,045	2,593	3,056	249	41	522	10	2,504
13年	9,689	122	38	941	2,245	2,975	225	38	478	10	2,617
18年	9,077	116	27	706	2,053	2,840	217	31	355	0	2,732

資料：事業所・企業統計調査

### 3 県下17市・郡内2町別，事業所数及び従業者数

平成18年10月1日現在

区 分	総 数			民 営		国・公共企業体 地方公共団体	
	事業所数 (件)	従業者数 (人)	1事業所当り 従業者数 (人)	事業所数 (件)	従業者数 (人)	事業所数 (件)	従業者数 (人)
鹿児島県	85,655	715,623	8.4	81,582	641,157	4,073	74,466
市 郡	67,978	597,098	8.8	65,281	538,660	2,697	58,438
郡 部	16,202	107,340	6.6	14,909	92,363	1,293	14,977
川 辺 郡	1,475	11,185	7.6	1,392	10,134	83	1,051
鹿児島市	29,721	278,234	9.4	29,115	258,544	606	19,690
鹿 屋 市	5,101	42,477	8.3	4,911	35,667	190	6,810
枕 崎 市	1,421	9,936	7.0	1,368	9,077	53	859
阿久根市	1,308	9,703	7.4	1,245	8,907	63	796
出 水 市	2,675	22,465	8.4	2,536	19,717	139	2,748
大 口 市	1,115	9,659	8.7	1,045	8,555	70	1,104
指 宿 市	2,513	17,759	7.1	2,402	15,877	111	1,882
西之表市	1,034	6,538	6.3	956	5,474	78	1,064
垂 水 市	794	5,921	7.5	738	5,276	56	645
薩摩川内市	4,982	44,686	9.0	4,674	40,234	308	4,452
日 置 市	2,242	18,488	8.2	2,103	16,467	139	2,021
曾 於 市	1,826	14,736	8.1	1,712	12,836	114	1,900
霧 島 市	4,989	55,769	11.2	4,731	49,839	258	5,930
いちき串木野市	1,527	12,803	8.4	1,454	11,494	73	1,309
南さつま市	2,001	14,999	7.5	1,837	12,526	164	2,473
志 布 志 市	1,644	13,388	8.1	1,545	11,873	99	1,515
奄 美 市	3,085	19,537	6.3	2,909	16,297	176	3,240
知 覧 町	620	5,376	8.7	573	4,746	47	630
川 辺 町	855	5,809	6.8	819	5,388	36	421

資料：事業所・企業統計調査

4 産業大分類別・従業員上の地位別・経営組織別事業所数及び従業員数

平成18年10月1日現在

区 分	事業所数 (件)	従 業 者 数			民 営				民 営								国，地方公共団体		
		総 数 (人)	男 (人)	女 (人)	総 数		1～4人		5～9人		10～19人		20～29人		30人以上		派遣・下 請 従業員の 事業所数 (件)	事業所数 (件)	従業員数 (人)
					事業所数 (件)	従業員数 (人)	事業所数 (件)	従業員数 (人)	事業所数 (件)	従業員数 (人)	事業所数 (件)	従業員数 (人)	事業所数 (件)	従業員数 (人)	事業所数 (件)	従業員数 (人)			
総 数	1,421	9,936	4,878	5,058	1,368	9,077	918	1,848	228	1,494	129	1,718	40	990	53	3,027	-	53	859
農 林 漁 業	8	116	105	11	8	116	4	11	2	13	-	-	1	22	1	70	-	-	-
鉱 業	3	27	21	6	3	27	-	-	2	13	1	14	-	-	-	-	-	-	-
建 設 業	99	706	601	105	99	706	60	122	18	131	14	189	3	75	4	189	-	-	-
製 造 業	184	2,053	954	1,099	184	2,053	71	155	45	311	40	552	14	338	14	697	-	-	-
卸・小売業・飲食店	647	2,861	1,163	1,698	646	2,840	494	1,026	97	613	34	442	11	287	10	472	-	1	21
金 融 ・ 保 険 業	27	217	69	148	27	217	15	33	2	11	8	101	-	-	2	72	-	-	-
不 動 産 業	21	34	30	4	20	31	18	19	2	12	-	-	-	-	-	-	-	1	3
運 輸 ・ 通 信 業	34	357	296	61	33	355	15	41	7	52	5	85	3	77	3	100	-	1	2
電 気 ・ ガ ス 熱 供 給 ・ 水 道 業	3	31	28	3	-	-	-	-	-	-	-	-	-	-	-	-	-	3	31
サ ー ビ ス 業	381	3,246	1,375	1,871	348	2,732	241	441	53	338	27	335	8	191	19	1,427	-	33	514
公 務 (他に分類されないもの)	14	288	236	52	-	-	-	-	-	-	-	-	-	-	-	-	-	14	288

資料：事業所・企業統計調査

## D 農 林 業

### 1 農家数の動き

単位：戸

各年2月1日現在

年次	区分	総世帯数	総農家数	販 売 農 家				
				専業農家	兼 業 農 家		自給的農家	
					計	第1種兼業		第2種兼業
昭和60年		10,515	1,936	776	1,160	278	882	...
平成 2年		10,836	1,409	670	739	207	532	...
7年		10,896	1,122	547	575	175	400	...
12年		11,084	994	323	353	177	176	318
17年		11,268	1,230	345	281	136	145	604

資料：農林業センサス

\* 総世帯数については2月1日現在住民基本台帳による。

\* 平成12年調査より自給的農家の専業・兼業別が出ないため、「自給的農家」として別途記載する

\* 第1種兼業農家とは、自家農業の方が兼業より主な兼業農家をいう。また、第2種兼業農家とは兼業の方が自家農業より主な兼業農家をいう。

### 2 経営耕地面積規模別農家数

単位：戸

平成17年2月1日現在

区 分	総 計	自給的農家	販売農家
総 数	1,230	604	626
0.3ha未満	623	604	19
0.3～0.5	92	-	92
0.5～1.0	158	-	158
1.0～1.5	129	-	129
1.5～2.0	56	-	56
2.0～3.0	76	-	76
3.0～5.0	38	-	38
5.0～10.0	46	-	46
10.0～20.0	12	-	12

資料：農林業センサス

### 3 世帯員数別販売農家数

単位：戸

平成17年2月1日現在

世帯員数	販売農家数
総 計	626
1人	50
2人	278
3人	119
4人	76
5人	45
6人	37
7人	17
8人	3
9人	1
10人以上	-

資料：農林業センサス

### 4 農業労働力保有状態別農家数（川辺郡内）

単位：戸

平成17年2月1日現在

区 分	総農家数	専従者なし	専従者は男子のみ	専従者は女子のみ	男女専従者のいる農家数		
					男子専従者1人	男子専従者2人以上	
枕 崎 市	1,230	759	79	79	313	259	54
加 世 田 市	1,040	704	90	59	187	162	25
笠 沙 町	112	73	7	4	28	23	5
大 浦 町	289	188	32	13	56	50	6
坊 津 町	228	135	25	16	52	47	5
知 覧 町	1,157	605	112	65	375	283	92
川 辺 町	1,357	1,027	87	35	208	175	33

資料：農林業センサス

## 5 所有耕地面積規模別農家数（川辺郡内）

単位：戸

平成17年2月1日現在

区 分	計	所 有 耕地なし	0.1ha 未 満	0.1～ 0.3	0.3～ 1.0	1.0～ 2.0	2.0～ 3.0	3.0～ 5.0	5.0 以 上
枕 崎 市	1,230	15	3	651	266	183	58	31	23
加 世 田 市	1,040	32	18	643	275	47	16	9	-
笠 沙 町	112	4	1	63	18	11	2	6	7
大 浦 町	289	6	3	145	90	30	9	3	3
坊 津 町	228	7	3	124	72	16	5	1	-
知 覧 町	1,157	9	4	360	292	221	144	93	34
川 辺 町	1,357	16	4	746	409	135	19	20	8

資料：農林業センサス

## 6 農産物販売金額規模別農家数

単位：戸

平成17年2月1日現在

区 分	総 計	販売なし	50 万円未満	50～ 100 万円未満	100～ 200 万円未満	200～ 300 万円未満	300～ 500 万円未満	500～ 700 万円未満	700～ 1,000 万円未満
農家数	626	12	57	73	92	54	82	50	50

つづき

区 分	1,000～ 1,500 万円未満	1,500～ 2,000 万円未満	2,000～ 3,000 万円未満	3,000～ 5,000 万円未満	5,000万 ～1億円 未満	1～ 3億円
農家数	57	18	20	31	27	3

資料：農林業センサス

## 7 年齢別世帯員数

単位：人

平成17年2月1日現在

区 分	総 数	男	女
総 計	3,076	1,432	1,644
自 給 的 農 家	1,210	513	697
販 売 農 家	1,866	919	947
0～14歳	123	60	63
15～19歳	93	49	44
20～24歳	79	45	34
25～29歳	58	27	31
30～34歳	58	31	27
35～39歳	74	44	30
40～44歳	72	34	38
45～49歳	112	50	62
50～54歳	158	85	73
55～59歳	129	63	66
60～64歳	182	72	110
65～69歳	200	98	102
70～74歳	219	104	115
75歳以上	309	157	152

資料：農林業センサス

## 8 就業状態別世帯員数

単位：人

平成17年2月1日現在

区分	総計	自営農業 だけに 従事した人	自営農業とその他の仕事に従事した人			その他の 仕事だけに 従事した人	仕事に 従事しな かった人
			計	自営農業が 主の 人	その他の仕 事が主の 人		
総数	1,743	982	465	185	280	102	194
男	859	459	292	116	176	43	65
女	884	523	173	69	104	59	129

資料：農林業センサス

## 9 農業の就業人口の動き

平成17年2月1日現在

区分 年次	市の 総人口 (A) (人)	農家の 総人口 (人)	総計		男		女	
			就業人口 (B) (人)	B/A (%)	就業人口 (人)	構成比 (%)	就業人口 (人)	構成比 (%)
昭和60年	30,863	5,943	2,778	9.0	1,078	38.8	1,700	61.2
平成 2年	29,936	4,113	2,260	7.5	977	43.2	1,283	56.8
7年	28,474	3,254	1,747	6.1	765	43.8	982	56.2
12年	27,189	2,892	1,234	4.5	585	47.4	649	52.6
17年	25,989	3,076	1,866	7.2	919	49.2	947	50.8

資料：農林業センサス

\*市の総人口は、2月1日現在の住民基本台帳人口による。



## 10 耕種部門の生産額

区 分	平成17年度			平成18年度		
	作付面積	生産量	生産額	作付面積	生産量	生産額
総 生産額	ha 1,659	t -	千円 6,577,151	ha 1,659	t -	千円 6,114,021
水 稲	ha 66	t 276	千円 65,200	ha 63	t 268	千円 62,121
陸 稲	ha 1	t 1	千円 295	ha 1	t 1	千円 290
麦	ha 0	t 0	千円 0	ha 0	t 0	千円 0
甘 藷	ha 584	t 16,025	千円 935,234	ha 589	t 16,565	千円 965,129
雑 穀	ha 3	t 2	千円 413	ha 3	t 2	千円 413
茶	ha 595	t 1,747	千円 2,854,995	ha 601	t 1,870	千円 2,669,130
な た ね	ha 0	t 0	千円 29	ha 0	t 0	千円 29
煙 草	ha 20	t 52	千円 103,816	ha 18	t 36	千円 63,857
ス テ ビ ア	ha -	t -	千円 -	ha -	t -	千円 -
施設野菜	ha 2	t 29	千円 19,726	ha 2	t 28	千円 18,883
露地早出し野菜	ha 58	t 430	千円 174,139	ha 53	t 421	千円 188,753
露地夏秋野菜	ha 52	t 1,375	千円 108,432	ha 52	t 1,437	千円 103,062
一般野菜	ha 32	t 746	千円 85,843	ha 32	t 785	千円 72,400
施設花き	ha 88	千本 31,413	千円 1,948,931	ha 90	千本 31,984	千円 1,735,742
一般花き	ha 2	千本 596	千円 25,470	ha 2	千本 575	千円 24,525
花 木	ha 5	千本 143	千円 30,030	ha 5	千本 110	千円 24,200
温州みかん	ha 9	t 167	千円 22,475	ha 8	t 99	千円 17,609
ぼんかん	ha 20	t 172	千円 33,170	ha 20	t 156	千円 39,322
タンカン	ha 25	t 426	千円 126,532	ha 28	t 354	千円 82,563
その他	ha 21	t 94	千円 42,421	ha 21	t 91	千円 45,993
飼料作物	ha 76	t 4,268	千円 -	ha 71	t 3,917	千円 -

資料：農政課

## 11 養蚕部門の生産額

区 分	平成17年度			平成18年度		
	作付面積	生産量	生産額	作付面積	生産量	生産額
養 蚕	ha -	t -	千円 -	ha -	t -	千円 -

資料：農政課

## 12 養蜂部門の生産額

区 分	平成17年度			平成18年度		
	飼養群数	生産量	生産額	飼養群数	生産量	生産額
養蜂（はちみつ）	群 200	t 4	千円 4,840	群 240	t 5	千円 5,808

資料：農政課

### 1 3 畜産部門の生産額

区 分	平成17年度			平成18年度			
	生産頭羽数	生産量	生産額	生産頭羽数	生産量	生産額	
総 生産額	-	-	千円 4,818,489	-	-	千円 5,033,378	
乳用牛	子 牛	-	141頭	6,722	-	143頭	7,126
	生 乳	209	1,578 t	133,682	202	1,612t	139,445
	廃 牛	42	16 t	4,536	40	16t	2,826
肉用牛	子 牛	523	459頭	141,772	519	443頭	141,105
	和 牛 肥 育	1,751	725 t	1,266,081	1,591	682 t	1,199,724
	乳 用 肥 育	106	43 t	29,682	56	23 t	17,933
廃 牛	75	25 t	11,648	72	24 t	11,178	
豚	子 豚	63	1,197頭	17,218	59	1,121頭	16,125
	肉 豚	75,648	5,469 t	2,567,336	83,219	6,017t	2,786,333
	廃 豚	834	102 t	18,432	719	96t	17,334
採卵鶏	食 卵	21,150	383 t	62,549	18,900	342t	49,638
	廃 鶏	8,550	8,550羽	25	7,641	7,641羽	22
ブ イ ラ ー	667,697	1,727 t	331,872	715,818	1,875t	365,457	
種 鶏	種 卵	41,050	6,979千個	212,844	50,500	8,585千個	261,842
	食 卵	-	-	-	-	-	-
	廃 鶏	40,000	40,000羽	14,090	48,800	48,800羽	17,290

資料：農政課

### 1 4 農業総生産額の推移

単位：千円

区 分	平成17年度	平成18年度
総 額	11,400,480	11,153,207
養 蜂 部 門	4,840	5,808
耕 種 部 門	6,577,151	6,114,021
養 蚕 部 門	0	0
畜 産 部 門	4,818,489	5,033,378

資料：農政課

## 15 林業の生産額

区 分	平成17年度		平成18年度	
	生産量	生産額 (千円)	生産量	生産額 (千円)
総 生 産 額		73,884		70,272
す ぎ 材	615m <sup>3</sup>	7,011	596m <sup>3</sup>	6,800
ひ の き 材	28m <sup>3</sup>	389	27m <sup>3</sup>	377
ま つ 材	-	-	-	-
広 葉 樹 材	-	-	-	-
パ ル プ	-	-	-	-
薪	579,000束	57,900	556,700束	55,670
木 炭	2,500kg	433	1,500kg	260
竹 材	4,000束	1,861	3,880束	1,805
す ぎ 苗	20,000本	1,260	19,400本	1,222
ひ の き 苗	-	-	-	-
ま つ 苗	-	-	-	-
く ぬ ぎ 苗	-	-	-	-
きのこ類	3,400kg	2,876	3,100kg	2,080
た け の こ	5,700kg	707	5,580kg	943
しいたけ原木	20m <sup>3</sup>	800	20m <sup>3</sup>	800
つ わ ぶ き	1,973kg	647	952kg	315
し き み	x束	x	x束	x

資料：農政課

## 16 森林面積

単位：ha

平成19年3月末日現在

区 分	総 数	国 有 林	市 有 林	私 有 林
総 数	3,176	35	224	2,917
人 工 林				
針 葉 樹	1,299	-	158	1,141
広 葉 樹	62	-	2	60
天 然 林				
針 葉 樹	4	4	-	-
広 葉 樹	1,729	18	66	1,645
竹 林	15	-	-	15
伐 採 跡 地	0	-	-	-
未 立 木 地	69	13	-	56
そ の 他	-	-	-	-

資料：農政課

# E 水産業

## 1 漁業種類別漁船数

平成19年4月1日現在

漁業種類		トン数階層		動力漁船					
		総数	5 トン未満	5～10 トン未満	10～20 トン未満	20～50 トン未満	50～100 トン未満	100～200 トン未満	200 トン以上
合計	隻数	154	131	11	6	-	-	-	6
	総トン数	3,502.8	193.7	75.5	93.6	-	-	-	3,140.0
かつお 一本釣り漁業	隻数	5	-	-	-	-	-	-	5
	総トン数	2,495.0	-	-	-	-	-	-	2,495.0
一本釣り はえなわ漁業	隻数	119	109	7	3	-	-	-	-
	総トン数	248.7	150.8	46.3	51.6	-	-	-	-
すくい網 かご網漁業 定置網	隻数	8	5	2	1	-	-	-	-
	総トン数	33.3	7.6	13.7	12.0	-	-	-	-
固定式流 刺網漁業	隻数	19	16	2	1	-	-	-	-
	総トン数	58.5	31.9	15.6	11.0	-	-	-	-
官公庁船	隻数	3	1	-	1	-	-	-	1
	総トン数	667.3	3.3	-	19.0	-	-	-	645.0
その他	隻数	-	-	-	-	-	-	-	-
	総トン数	-	-	-	-	-	-	-	-

資料：水産商工課

## 2 漁船の動向

年次		トン数階層		動力漁船					
		総数	5 トン未満	5～10 トン未満	10～20 トン未満	20～50 トン未満	50～100 トン未満	100～200 トン未満	200 トン以上
平成14年	隻数	164	140	8	5	-	4	-	7
	総トン数	4,231.7	218.2	57.5	81.6	-	235.3	-	3,639.0
15年	隻数	163	136	9	8	-	3	-	7
	総トン数	4,256.4	206.1	63.4	131.6	-	216.3	-	3,639.0
16年	隻数	167	138	11	8	-	3	-	7
	総トン数	4,262.6	200.4	75.3	131.6	-	216.3	-	3,639.0
17年	隻数	163	138	11	6	-	1	-	7
	総トン数	4,082.4	204.6	75.2	93.6	-	70.0	-	3,639.0
18年	隻数	160	136	11	6	-	1	-	6
	総トン数	3,579.1	200.3	75.2	93.6	-	70.0	-	3,140.0
19年	隻数	154	131	11	6	-	-	-	6
	総トン数	3,502.8	193.7	75.5	93.6	-	-	-	3,140.0

資料：水産商工課

### 3 許可漁業の状況

平成19年4月1日現在

漁業種類	件数	操業期間	主な漁獲物
きびなご流網	14	周年	きびなご
とびうお流網	3	7月～11月	とびうお
かじき流網	5	周年	ばしょうかじき
雑魚建網	9	周年	たい・ヒラメ・瀬物
潜水器	21	3月～10月	3月～10月 アワビ, 3月～7月 トサカノリ・ツノマタ
すくい網	1	12月～5月	きびなご
小型機船底曳網	1	4月～12月	タカエビ
かご(雑魚かご)	0	周年	たい・瀬物

資料：水産商工課

### 4 主要魚種別水揚高

年次 区分	平成16年		平成17年		平成18年	
	数量 (t)	金額 (千円)	数量 (t)	金額 (千円)	数量 (t)	金額 (千円)
総数	120,984	12,370,552	120,305	11,594,749	126,046	13,697,645
かつお類	78,747	8,134,634	66,019	7,142,412	71,589	8,551,813
まぐろ類	16,329	2,052,538	13,521	1,825,930	13,039	2,055,411
あじ類	11,370	881,937	8,074	757,823	10,321	1,051,923
さば	12,861	924,818	31,281	1,352,073	28,349	1,507,957
ぶり	104	59,860	216	56,982	182	92,515
いわし	799	102,359	377	87,979	2,095	258,081
その他	774	214,406	817	371,550	471	179,945

資料：水産商工課

\*かつお類は、輸入鰹を含む。あじ類は、あじとむろあじ。

### 5 かつお漁船船籍別水揚高(枕崎港)

年次 区分	平成14年		平成15年		平成16年		平成17年		平成18年	
	延隻(隻)	数量(t)	延隻(隻)	数量(t)	延隻(隻)	数量(t)	延隻(隻)	数量(t)	延隻(隻)	数量(t)
総数	延隻(隻)	244	248	189	197	162				
	数量(t)	27,985	23,409	41,703	41,961	49,911				
	金額(円)	3,398,725	2,377,156	4,672,411	4,918,821	6,696,516				
地元船	延隻(隻)	15	9	16	14	12				
	数量(t)	4,963	2,366	4,431	3,431	3,410				
	金額(円)	854,871	346,363	879,706	548,326	778,650				
坊泊船	延隻(隻)	-	-	-	-	-				
	数量(t)	-	-	-	-	-				
	金額(円)	-	-	-	-	-				
山川船	延隻(隻)	-	-	-	-	-				
	数量(t)	-	-	-	-	-				
	金額(円)	-	-	-	-	-				
その他 県内船	延隻(隻)	-	1	3	-	-				
	数量(t)	-	4	15	-	-				
	金額(円)	-	509	1,326	-	-				
県外船	延隻(隻)	229	238	170	183	150				
	数量(t)	23,022	21,039	37,257	38,530	46,501				
	延隻(隻)	2,543,854	2,030,284	3,791,379	4,370,495	5,917,866				

資料：水産商工課

## 6 沿岸漁業者の水揚高

区分 年次	従業者数 (人)	金額 (千円)	数量 (kg)
平成14年	69	173,711	346,348
15年	65	134,617	356,353
16年	71	132,101	325,854
17年	66	152,230	332,937
18年	64	147,941	280,319

資料：水産商工課

## 7 仕向地別出荷量

単位：t

区分 年次	総数	地元鮮魚	地元加工	県内出荷	県外出荷
平成14年	121,318	316	89,792	7,409	23,801
15年	114,254	338	72,797	12,300	28,819
16年	120,984	296	85,822	11,379	23,487
17年	120,305	1,232	74,831	18,274	25,968
18年	126,046	3,484	75,624	16,743	30,195

資料：水産商工課

## 8 枕崎港利用漁船・船舶実数

区分 年次	総数		漁船		船舶	
	隻数	トン数	隻数	トン数	隻数	トン数
平成14年	1,073	113,433	782	25,722	291	87,711
15年	949	107,909	670	22,053	279	85,856
16年	895	75,563	645	19,402	250	56,161
17年	932	76,807	671	22,750	261	54,057
18年	960	82,551	675	23,028	285	59,523

資料：水産商工課

## 9 内水面漁業の状況

区分 年次	総数		うなぎ		こい		しらす	
	数量 (kg)	金額 (千円)	数量 (kg)	金額 (千円)	数量 (kg)	金額 (千円)	数量 (kg)	金額 (千円)
平成14年	0.5	54	-	-	-	-	0.5	54
15年	-	-	-	-	-	-	-	-
16年	-	-	-	-	-	-	-	-
17年	-	-	-	-	-	-	-	-
18年	-	-	-	-	-	-	-	-

資料：水産商工課

## 10 漁業関係以外の海上移出入

区分 年次	移 出			移 入		
	トン数	仕 向 港	主 な 品 目	トン数	仕 向 港	主 な 品 目
平成14年	212,331	日比, 竹原, 宮崎, 佐賀関	金鉱石, 重油	155,180	長崎, 大分, 菊間, 水島	重油, 砂, 碎石
15年	182,563	日比, 竹原, 宮崎, 佐賀関	"	139,502	長崎, 大分, 沖縄, 韓国	"
16年	211,960	日比, 竹原, 宮崎, 佐賀関	"	155,698	長崎, 大分, 沖縄, 韓国	"
17年	242,793	日比, 直島, 宮崎, 佐賀関	"	161,964	長崎, 大分, 沖縄, 韓国	重油, 砂
18年	214,977	"	"	125,449	長崎, 大分, 山口, 韓国	"

資料：水産商工課

## 11 並型魚礁設置状況

区分 年度	設置箇所			底質	体積 (m <sup>3</sup> )	事業費 (千円)
昭和58年度	塩浦突端から真方位	180°	1,000mのところ	砂れき	461	5,454
60年度	山立神突端から真方位	136°	700mのところ	"	407	6,180
63年度	山立神突端から真方位	115°	950mのところ	"	418	5,964
平成元年度	山立神突端から真方位	97°	1,200mのところ	"	441	6,304
3年度	山立神突端から真方位	86°	1,500mのところ	"	448	7,293
5年度	山立神突端から真方位	84°	1,700mのところ	"	438	9,060
9年度	山立神突端から真方位	89°	2,000mのところ	"	1,227	25,800

資料：水産商工課

## 1 2 水産加工品生産量（推計）

区分			平成16年		平成17年		平成18年	
			数量 (t)	金額 (千円)	数量 (t)	金額 (千円)	数量 (t)	金額 (千円)
総数			30,261	19,115,226	31,034	19,811,818	30,910	20,525,328
塩 臈 塩 干 品	小	計	272	93,773	298	106,700	213	95,108
		あじ	13	5,376	0	0	0	0
		さば	16	6,144	36	18,000	7	2,625
		かつお腹皮	243	82,201	246	83,275	197	86,625
		その他	0	52	16	5,425	9	5,858
節 類	小	計	17,588	15,277,112	18,887	16,347,254	17,934	15,761,419
		かつお節	15,362	13,462,213	15,649	13,860,917	15,423	13,654,196
		けずり節	214	290,667	161	280,490	180	275,746
		かつお生利節	61	60,832	173	172,907	252	251,589
		さば節・その他雑節	1,951	1,463,400	2,904	2,032,940	2,079	1,579,888
練 製 品	小	計	973	497,119	939	525,108	1,055	1,132,140
		かまぼこ	74	57,496	51	35,866	99	37,816
		さつまあげ	739	359,623	708	399,242	806	344,324
		その他	160	80,000	180	90,000	150	750,000
冷 凍 冷 蔵 品	小	計	1,839	1,679,482	1,686	1,373,251	2,399	1,927,874
		かつおフィーレパック	288	292,689	223	195,918	225	205,883
		シビフィーレ	65	37,866	73	44,104	24	21,114
		たたき	1,216	1,203,562	1,299	1,091,228	2,068	1,666,536
その他冷凍食品	270	145,365	91	42,001	82	34,341		
水 産 の 加 工 品 の	小	計	508	566,885	810	633,154	1,199	719,719
		塩辛	74	60,644	53	42,849	83	65,811
		くんせい	0	0	0	0	0	0
		味噌節等味付節	148	147,268	107	107,493	182	182,311
その他の食品	286	358,973	650	482,812	934	471,597		
加 飼 工 料 調 そ 味 の 料 他	小	計	9,081	1,000,854	8,414	826,351	8,110	889,068
		魚油	1,134	102,479	888	82,861	840	89,117
		フィッシュ・ソリュブル	2,358	51,142	1,922	41,408	1,930	45,812
		魚粕	4,685	431,189	4,686	271,385	4,544	298,490
		魚粉	0	0	0	0	0	0
エキスフレーバー	904	416,044	918	430,697	796	455,649		

資料：水産商工課

\* 冷凍水産物を除く。



### 13 かつお節産地入札実績

区 分		第57回	第58回	第59回	第60回	第61回	第62回
		平成14.9	平成15.9	平成16.9	平成17.9	平成18.9	平成19.9
本 節	(kg)	49,520	33,000	31,500	45,900	44,240	37,420
	(千円)	83,317	57,899	60,619	77,875	68,552	68,360
	(円/kg)	1,682	1,755	1,924	1,697	1,550	1,827
亀 節	(kg)	7,540	6,980	9,660	7,600	7,140	8,060
	(千円)	10,752	10,999	13,493	10,963	10,184	13,822
	(円/kg)	1,426	1,576	1,397	1,442	1,426	1,715
仕 上 節 (次品)	(kg)	14,080	9,820	17,360	10,620	9,660	13,160
	(千円)	17,733	12,769	22,492	13,328	10,416	18,848
	(円/kg)	1,259	1,300	1,296	1,255	1,078	1,432
荒本仕上節	(kg)	52,559	66,751	39,550	60,767	71,575	44,639
	(千円)	54,944	70,113	46,564	64,833	68,408	60,436
	(円/kg)	1,045	1,050	1,177	1,067	956	1,354
荒 節	(kg)	31,747	51,250	59,925	49,854	30,498	20,058
	(千円)	21,776	36,054	46,596	41,351	25,622	24,856
	(円/kg)	686	703	778	829	840	1,239
雑 節	(kg)	198,492	214,995	154,805	164,995	137,519	160,783
	(千円)	152,951	157,891	109,241	122,030	98,024	152,395
	(円/kg)	771	734	706	740	713	948
総 計	(kg)	353,938	382,796	312,800	339,736	300,632	284,120
	(千円)	341,473	345,725	299,005	330,380	281,206	338,717
	(円/kg)	965	903	956	972	935	1,192

資料：枕崎水産加工業協同組合

1 4 枕崎港の工事経過概要

年	工事名	工事費(千円)	適用	年	工事名	工事費(千円)	適用									
平成6～13年	第9次漁港整備事業	11,087,856	外港西防波堤護岸改良	平成6年 平成8年～13年	海岸環境整備事業 漁港環境整備事業	12,000 443,000	火之神公園ブルー海岸側の植栽工									
			消波工 L=321.1m				泊地汚泥浚渫									
			上部工 L=317.5m				旧港 -3.5m泊地									
			外港A防波堤護岸改良				平成9年～11年	白沢津港局部改良事業	201,000	新港 -4.5m泊地						
			護岸改良 L= 68.2m							外港埋立背後地緑地新設						
			裏込工 L= 90.0m							便所,給排水工事,土工,排水工						
			外港-8.0m泊地浚渫							平成10年～12年	海岸局部改良事業	155,700	時計台,休憩所,照明灯,植栽工一式			
			面積 A= 61,537㎡										ベンチ,バーゴラ,大駐車場,水飲場			
			土量 V=105,570㎡										通路工ほか			
			外港-8.0m航路浚渫										平成14年～	広域漁港整備事業	888,000	西防波堤
			面積 A= 15,300㎡													護岸改良 上部工 消波工
			土量 V= 24,087㎡													防波堤改良 上部工 消波工
			外港西側用地護岸改良													東防波堤
			地盤改良 L=120.0m													護岸改良 上部工 消波工
			上部工 L=120.0m													堤防新設(岩戸地区)
			水叩舗装 L=119.0m													堤防新設 268.5m
			外港東側用地護岸改良													水叩舗装工 268.5m
			地盤改良 L=130.0m													沖防波堤 上部工 L=45.0m
			上部工 L=127.8m													消波工 L=45.0m
			水叩舗装 L=130.0m													潮流調査一式
			外港用地埋立													臨港道路 実施設計一式
			面積 A= 56,304㎡													C B R 調査
			土量 V=443,000㎡													道路改良 L=286.0m
			外港道路新設 L=456.0m													-3.5岸壁補修 上部工 L=133.60m
			W= 27.0m													エプロン舗装 L=133.60m
			沖防波堤新設													枕冷前船揚場改良 実施設計一式
			H03～H05 L=108.0m													係留施設(枕崎製水前)
			H06～H13 L=162.0m													船揚場改良 斜路工 L= 53.0m
			合計 L=270.0m													輸送施設(地場センター前)
			(H14 上部工・消波工)													臨港道路改良 L=100.0m
			東防波堤岸壁補修													輸送施設(地場センター前)
消波工 L=260.0m	臨港道路改良 L=180.0m															
浮棧橋据付 L= 75.0m	輸送施設(水産センター北側)															
-3.5m岸壁補修	道路改良 L=440.0m															
上部工 L=345.6m	用地・輸送施設(水産センター裏)															
エプロン舗装 L=356.2m	道路改良 L=110.0m															
(H14 上部工)	用地・輸送施設(水産センター前)															
-4.5m岸壁補修	道路改良 L=165.0m															
エプロン舗装 L=177.5m	用地・輸送施設(西側)															
(お魚センター前)	道路改良測量試験															
-1.5m物揚場補修	野積場舗装(内港) L=80.0m															
上部工 L= 80.0m	外郭・水域施設															
ドッグ横船溜り(-2.0m)	白沢津港泊地・航路浚渫 7,588㎡															
物揚場新設 L= 50.0m	係留施設															
取付道路 L=207.0m	白沢津港物揚場改良 L=55.0m															
W= 7.0m	-8m岸壁改良試験測量															
内防波堤新設 L= 15.0m	係留施設															
物揚場護岸新設 L= 32.9m	-8m岸壁改良 L=90.0m															
道路・物揚場・エプロン舗装	用地・輸送施設															
	外港道路改良 L=500.0m															

資料：水産商工課

## F 鋳工業

### 工業統計調査

全国の製造業に関する事業所をしつ皆調査して、その実態を構造的に把握することを目的として毎年実施する。

西暦の年数の下一桁が0・3・5・8の年は全数調査、それ以外の年はすそ切り調査（従業員が4人以上を対象）となる。

### 1 工業の推移

区分 年次	事業所数 (件)	従業者数 (人)	製造品出荷額等 (万円)	1事業所当たりの 製造品出荷額等 (万円)
平成 9年	117	2,064	4,031,923	34,461
10年	116	1,901	4,261,440	36,737
11年	113	1,813	4,132,615	36,572
12年	112	1,715	3,793,880	33,874
13年	105	1,680	3,735,836	35,579
14年	100	1,621	3,864,350	38,644
15年	102	1,572	4,152,454	40,710
16年	98	1,604	4,502,217	45,941
17年	101	1,536	4,822,387	47,746
18年	97	1,558	5,089,184	52,466

資料：工業統計調査

\*平成9年・11年・13年・14年・16年・18年は従業者が3人以下の事業所は、調査対象外。

平成10年・12年・15年・17年は、全数調査であるが従業者が4人以上の事業所の集計値である。

平成18年12月31日現在で実施された工業統計調査によると、本市の従業者数4人以上の事業所の製造業(工業)状況は、事業所が97事業所、従業者1,558人、製造品出荷額等は508億9,184万円となっている。これを平成17年(従業者4人以上の事業所)と比較すると事業所数は4.0%(4事業所)減、従業者数(従業者4人以上の事業所)は1.4%(22人)増、製造品出荷額等は5.5%(26億6,797万円)増となっている。

また、1事業所当りの製造品出荷額等は、平成9年で3億4,461万円、平成10年では3億6,737万円と増加している。その後、平成13年では3億5,579万円(前年対比5.0%増)、平成14年では3億8,644万円(前年対比8.6%増)、平成15年では4億710万円(前年対比5.3%増)、平成16年では4億5,941万円(前年対比12.8%増)、平成17年では4億7,746万円(前年対比3.9%増)、平成18年では5億2,466万円(前年対比9.8%増)と1事業所当りの出荷額は増加傾向にある。

## 2 製造品目別従業者・出荷額

各年12月31日現在

区分	年次	平成16年			平成17年			平成18年		
		事業所 (件)	従業者 (人)	出荷額 (万円)	事業所 (件)	従業者 (人)	出荷額 (万円)	事業所 (件)	従業者 (人)	出荷額 (万円)
総数		98	1,604	4,502,217	101	1,536	4,822,387	97	1,558	5,089,184
食・飲料		81	1,406	4,328,809	84	1,352	4,639,491	81	1,327	4,888,745
繊維・衣服		6	62	11,888	5	42	x	5	45	x
木材		1	9	x	1	12	x	1	15	x
電子		1	18	x	1	17	x	1	15	x
出版		2	18	x	2	18	x	2	15	x
窯業		2	52	x	2	52	x	2	102	x
鉄鋼		-	-	-	-	-	-	-	-	-
金属		2	23	x	3	28	38,588	2	24	x
機械		-	-	-	-	-	-	-	-	-
輸送		1	8	x	1	7	x	1	7	x
その他		2	8	x	2	8	x	2	8	x

資料：工業統計調査

\* 従業者が4人以上の事業所の集計値

\* 平成6年3月に工業統計調査用産業分類及び商品分類が改訂。

## 3 鉱業の生産額

区分 年度	総生産額 (千円)	金 銀 鉱		砕石類 生産額 (千円)
		含金硅酸鉱 算出量 (t)	生産額 (千円)	
平成14年度	781,729	188,095	734,129	47,600
15年度	791,411	177,075	749,611	41,800
16年度	726,072	134,020	688,872	37,200
17年度	777,553	132,670	747,853	29,700
18年度	921,125	142,706	899,707	21,418

資料：平成15年度までは春日鉱山・岩戸鉱山・南薩砕石（協）の3社分  
平成16年度から春日鉱山・南薩砕石（協）の2社分

# G 商 業

## 商業統計調査

全国の商店をしつ皆調査して商業活動の実態を明らかにすることを目的として3年ごとに実施していたが、平成14年から5年ごとに実施されるようになった。昭和60年以降、飲食店は分割して実施している。卸売・小売業、飲食店に属する事業所を調査の範囲とする。

### 1 一般商店の動き

各年6月1日現在

区分 年次	商 店 数			従 業 者 数 (人)	年間販売額 (万円)	商品手持額 (万円)	売 場 面 積 (㎡)
	計 (件)	法 人 (件)	個 人 (件)				
平成 6年	589	165	424	2,310	4,030,952	340,112	33,095
9年	555	169	386	2,381	4,194,518	549,984	35,128
14年	496	173	323	2,104	3,556,473	298,186	34,153

資料：商業統計調査

### 2 産業中分類別商店数・従業者数・販売額の推移

各年6月1日現在

区分 年次	平成9年			平成14年		
	商 店 数 (件)	従 業 者 数 (人)	年間販売額 (万円)	商 店 数 (件)	従 業 者 数 (人)	年間販売額 (万円)
総 数	555	2,381	4,194,518	496	2,104	3,556,473
卸 売 業 計	49	348	1,261,274	63	334	1,296,693
各種商品	×	×	×	-	-	-
繊維・衣類等	×	×	×	1	1	×
飲食料品	×	×	×	25	154	630,642
建築材料・鉱物 ・金属材料等	×	×	×	21	127	541,801
建築器具	×	×	×	5	14	×
その他の卸売業	×	×	×	11	38	100,260
小 売 業 計	506	2,033	2,933,244	433	1,770	2,259,780
各種商品	2	×	×	2	70	×
繊維・衣類・ 身の回り品	45	133	154,848	44	117	118,173
飲食料品	234	685	852,232	192	746	753,977
自動車・自転車	19	×	×	29	98	×
家具・じゅう器・ 家庭用機械器具	42	146	212,793	32	112	138,246
その他の小売業	164	871	1,242,116	134	627	962,141

資料：商業統計調査

### 3 産業中分類別従業者規模別商店数・従業者数・商品販売額・商品手持額・売場面積

平成14年6月1日現在

区 分	商 店 数								
	法人・個人の別			従 業 者 数 別					
	計 (件)	法人 (件)	個人 (件)	2人以下 (件)	3~4 (件)	5~9 (件)	10~19 (件)	20~29 (件)	30~49 (件)
総 数	496	173	323	266	112	76	30	6	3
卸 売 業 計	63	35	28	23	18	12	8	2	0
各 種 商 品	-	-	-	-	-	-	-	-	-
織 維 ・ 衣 類 等	1	-	1	1	-	-	-	-	-
飲 食 料 品	25	13	12	7	8	4	5	1	-
建築材料・鉱物・金属材料等	21	14	7	7	5	6	2	1	-
建 築 器 具	5	3	2	2	3	-	-	-	-
そ の 他 の 卸 売 業	11	5	6	6	2	2	1	-	-
小 売 業 計	433	138	295	243	94	64	22	4	3
各 種 商 品	2	1	1	-	1	-	-	-	-
織 維 ・ 衣 類 ・ 身 の 回 り 品	44	14	30	25	14	4	1	-	-
飲 食 料 品	192	40	152	126	30	20	11	2	2
自 動 車 ・ 自 転 車	29	7	22	16	6	6	1	-	-
家具・じゅう器・家庭用機械器具	32	11	21	16	9	5	2	-	-
そ の 他 の 小 売 業	134	65	69	60	34	29	7	2	1

#### つづき

区 分	商 店 数		従業者数 (人)	年間商品 販売額 (H13.4.1~ H14.3.31) (万円)	商品手持額 (万円)	売場面積 (万円)
	従 業 者 数 別					
	50~99 (件)	100人以上 (件)				
総 数	3	-	2,104	3,556,473	298,186	34,153
卸 売 業 計	-	-	334	1,296,693	70,436	-
各 種 商 品	-	-	-	-	-	-
織 維 ・ 衣 類 等	-	-	1	x	x	-
飲 食 料 品	-	-	154	630,642	16,773	-
建築材料・鉱物・金属材料等	-	-	127	541,801	47,943	-
建 築 器 具	-	-	14	x	x	-
そ の 他 の 卸 売 業	-	-	38	100,260	2,660	-
小 売 業 計	3	-	1,770	2,259,780	227,750	34,153
各 種 商 品	1	-	70	x	x	x
織 維 ・ 衣 類 ・ 身 の 回 り 品	-	-	117	118,173	42,627	3,647
飲 食 料 品	1	-	746	753,977	25,653	11,423
自 動 車 ・ 自 転 車	-	-	98	x	x	x
家具・じゅう器・家庭用機械器具	-	-	112	138,246	25,870	3,234
そ の 他 の 小 売 業	1	-	627	962,141	105,433	12,415

資料：商業統計調査

#### 4 県内14市の商業の推移

各年6月1日現在

年次 区分	平成9年			平成14年		
	商店数 (件)	従業者数 (人)	年間商品販売額 (万円)	商店数 (件)	従業者数 (人)	年間商品販売額 (万円)
鹿児島市	8,881	62,108	292,330,321	8,589	64,142	271,590,642
川内市	1,241	6,754	18,060,868	1,132	7,130	16,278,292
鹿屋市	1,254	6,889	20,468,432	1,252	7,441	16,977,653
枕崎市	555	2,381	4,194,518	496	2,104	3,556,473
串木野市	456	2,014	3,100,897	438	2,056	2,788,657
阿久根市	445	1,724	3,421,499	428	1,989	3,539,042
名瀬市	950	3,657	9,014,606	920	4,000	8,237,676
出水市	630	2,893	6,714,812	589	3,177	6,897,843
大口市	392	1,797	3,154,686	343	1,723	2,956,196
指宿市	590	2,478	4,916,154	546	2,589	4,643,527
加世田市	467	2,105	4,894,209	412	2,174	4,867,925
国分市	567	3,431	8,871,658	610	4,295	10,682,923
西之表市	360	1,347	2,351,445	309	1,392	2,147,087
垂水市	363	1,297	3,167,211	318	1,341	3,441,697

資料：商業統計調査

## H 物価・消費・金融

### 1 消費者物価指数（総合）（年平均）

（平成17年 = 100）

区分	年次	平成12年	平成13年	平成14年	平成15年	平成16年	平成17年	平成18年
全 国		102.2	101.5	100.6	100.3	100.3	100.0	100.3
中 都 市		102.5	101.6	100.7	100.4	100.4	100.0	100.2
小 都 市 A		102.0	101.4	100.6	100.3	100.4	100.0	100.2
小 都 市 B		101.7	100.9	99.7	99.4	99.3	100.0	100.5
東 京		103.2	102.1	101.0	100.6	100.5	100.0	100.1
名 古 屋		102.6	101.9	101.1	100.7	100.7	100.0	100.2
大 阪		103.0	102.4	101.5	101.2	101.0	100.0	100.1
福 岡		104.3	102.7	101.4	100.7	100.3	100.0	100.1
佐 賀		103.1	102.1	101.2	101.0	100.9	100.0	100.1
長 崎		101.5	101.2	100.8	100.3	100.8	100.0	99.8
熊 本		102.8	101.7	101.2	100.6	100.6	100.0	100.0
大 分		102.6	101.8	100.7	100.4	100.3	100.0	100.3
宮 崎		102.6	101.7	100.7	100.6	100.5	100.0	99.8
鹿 児 島		101.7	100.6	99.7	99.7	100.0	100.0	100.1

資料：県統計課

\* 中都市は人口15万人以上100万人未満の市

小都市 A は人口5万人以上15万人未満の市

小都市 B は人口5万人未満の市をいう。

総合指数は平成17年を100として比較している。

### 2 酒類の消費状況

単位：

年次	区分	総数	焼酎	清酒	ウイスキー	合成酒	ビール	その他
平成14年		1,657,798	489,751	18,786	7,534	4,643	655,131	481,953
15年		1,631,596	506,019	18,286	6,842	5,162	612,241	483,046
16年		1,297,504	466,875	12,874	6,030	4,360	485,227	322,138
17年		1,191,291	413,411	11,692	5,357	2,984	455,084	302,763
18年		776,049	297,361	7,204	1,970	2,669	280,644	186,201

資料：知覧小売酒販組合

\* 知覧小売酒販組合に加盟の市内小売業者から消費者への販売量である。

### 3 酒類の四半期別消費状況

単位：

区分	総数	焼酎	清酒	ウイスキー	合成酒	ビール	その他
平成18年	776,049	297,361	7,204	1,970	2,669	280,644	186,201
1～3月	142,468	56,902	1,641	450	677	49,548	33,250
4～6月	189,811	78,711	1,449	492	540	64,715	43,904
7～9月	200,815	68,272	1,304	349	724	86,243	43,923
10～12月	242,955	93,476	2,810	679	728	80,138	65,124

資料：知覧小売酒販組合



#### 4 たばこの消費状況

区分 年度	本数 (本)	税額 (円)	成人一人当たり消費本数 (本)
平成14年度	54,920,561	145,619,865	2,565
15年度	48,140,674	136,696,484	2,272
16年度	54,098,420	160,011,896	2,559
17年度	47,119,750	139,365,476	2,243
18年度	44,625,500	140,724,034	2,142

資料：税務課

#### 5 金融機関数

単位：件

平成19年5月1日現在

総数	普通銀行	相互銀行	信用金庫	信用組合	漁協	JA南さつま	郵便局
14	2	-	1	1	1	1	8

#### 6 金融機関勘定

単位：千円

平成19年3月31日現在

総額	預金			残高			貸出残高
	当座預金	普通預金	通知預金	定期預金	定期積金	その他	
106,978,955	2,357,027	41,228,336	2,000	57,138,312	2,257,451	3,995,829	45,266,996

資料：市内金融機関(郵便局は含まない)

#### 7 金融機関勘定の推移

各年3月31日現在

区分 年次	預金				貸付金		
	総額(A) (百万円)	対前年比 (%)	流動性預金 (百万円)	定期性預金 (百万円)	総額(B) (百万円)	対前年比 (%)	(B/A×100) (%)
14年	100,770	105.1	33,679	67,091	42,757	72.6	42.4
15年	98,456	97.7	33,281	65,175	41,743	97.6	42.4
16年	102,795	104.4	37,593	65,202	42,537	101.9	41.4
17年	106,635	103.7	40,907	65,728	42,949	101.0	40.3
18年	106,013	103.1	41,348	64,665	44,624	104.9	42.1
19年	106,979	100.3	43,585	63,394	45,267	105.4	42.3

資料：市内金融機関(郵便局は含まない)

\* 流動性預金 = 当座預金 + 普通預金

\* 定期性預金 = 通知預金 + 定期預金 + 定額積立金等

# I 土木・住宅・公園

## 1 道路の状況

各年4月1日現在

区分 年次	国 道		県 道		市 道	
	実 延 長 (km)	舗 装 率 (%)	実 延 長 (km)	舗 装 率 (%)	実 延 長 (km)	舗 装 率 (%)
平成14年	23.5	100.0	18.5	100.0	454.5	83.5
15年	23.5	100.0	18.5	100.0	455.0	83.8
16年	23.5	100.0	18.5	100.0	453.0	84.1
17年	23.5	100.0	18.5	100.0	453.0	84.4
18年	23.5	100.0	18.5	100.0	453.0	84.6
19年	23.5	100.0	18.5	100.0	453.0	84.8

資料：建設課

## 2 主な橋りょう

平成19年5月末日現在

名 称	延 長 (m)	幅 員 (m)	摘 要
松 之 尾 橋	124.8	13.5	花 渡 川 (市道)
花 渡 橋	116.0	16.0	花 渡 川 (国道226号)
小 川 橋	62.6	12.0	花 渡 川 (市道)
新 花 渡 橋	70.0	7.0	花 渡 川 (国道270号)
第 二 花 渡 橋	42.8	5.7	花 渡 川 (市道)
権 現 橋	20.2	5.0	花 渡 川 (市道)
神 浦 橋	28.5	5.5	花 渡 川 (市道)
中 州 橋	27.5	7.1	中 洲 川 (国道225号)
宝 寿 庵 橋	40.5	7.0	中 洲 川 (市道)
第 二 中 洲 橋	27.5	9.5	中 洲 川 (市道)
柴 立 橋	12.0	8.5	中 洲 川 (国道225号)
新 尻 無 橋	18.6	4.0	尻 無 川 (市道)
尻 無 橋	11.5	12.0	尻 無 川 (国道226号)
新 木 原 橋	16.0	12.0	尻 無 川 (県道)
馬 追 川 橋	19.2	13.0	馬 追 川 (市道)
第 二 馬 追 橋	21.1	9.5	馬 追 川 (市道)
鹿 籠 陸 橋	40.0	7.3	国 道 270 号 (市道)

資料：建設課

### 3 都市公園

平成19年4月現在

	名称	公園面積 (m <sup>2</sup> )	主な施設	主な樹木
街 区 公 園	久保公園	306	滑り台(1)・ブランコ(1)・ハンチ(3)・便所(1)	いぬまき, ホルト, アメリカマツ
	上釜公園	191	ブランコ(1)・滑り台(1)・シーソー(1)・ハンチ(2)	ホルト
	味園公園	233	ブランコ(1)・滑り台(1)・ハンチ(2)	いぬまき, ダイオウマツ
	国光公園	3,364	滑り台(1)・ブランコ(1)・鉄棒(1) 便所(1)・シーソー(1)・砂場(1)・回旋(1)	海紅豆, ワシントンヤシ, マサキ 山桃, サザンカ, 楠, 桜
	迫園公園	734	複合滑り台(1)・ブランコ(1)・鉄棒(1) 便所(1)・防球ネット・ハンチ(2)	海紅豆, マサキ, ホルト
	日之出公園	810	シーソー(1)・回転ジャングル(1)・便所(1)・ブランコ(1) 滑り台(1)・鉄棒・雲梯(1)・ハンチ(5)	ホルト, 桜, 楠, 椿
	新町公園	426	回転ジャングル(1)・ブランコ(1)・滑り台(1) 鉄棒・砂場・便所	イチヨウ, ホルト
	入佐公園	266	鉄棒(1)・ブランコ(1)・滑り台(1)・ハンチ(2)	ホルト, 山桃
	松之尾公園	9,161	滑り台付ジャングルジム(1)・置物(犬・亀)・滑り台(1) シーソー・鉄棒(1)・ブランコ(1)・砂場・ハンチ(15)・便所(1)	ハマヒサカキ, ツツジ, マサキ, 松 キョウチクトウ, かいづかいぶき
	汐見公園	2,322	コンビネーション(1)・ハンチ(9)・ブランコ・鉄棒・砂場	海紅豆, サンゴジュ, シャリンバイ
	荒之下公園	271	滑り台(1)・鉄棒(1)・砂場・便所	椿, ツツジ, サザンカ
	中原公園	6,047	コンビネーション遊具・展望台・便所・砂場・ハンチ(5)	ツツジ, ホルト, サクラ, イチョウ マテバ'イシ, クロガネモチ
	若葉第1公園	1,137	コンビネーション遊具・ブランコ・鉄棒・水飲場・便所 シーソー・スプリング遊具	ツツジ, サザンカ, 楠, イヌマキ
	若葉第2公園	368	りすのすべり台・チェア・ゴーラウンド・ハンチ(2)	ツツジ, クロガネモチ, サザンカ
	駒場公園	1,857	コンビネーション遊具(1)・ブランコ(1)・鉄棒・シーソー(1) 砂場・置物(2)・すもう場・ゲートボールコート・便所	シャリンバイ, アコウ, サンゴジュ
	立神北公園	4,498	広場・ブランコ・シーソー・鉄棒・便所(1)・チェーンネットクライム ハンチ(2)・コンビネーション遊具	楠, ツツジ, ヘ'ニカナメモチ ア'ヘリア, サルス'ヘリ, マテバ'イシ かいづかいぶき
中村公園	1,862	コンビネーション遊具・鉄棒・便所(1)・ブランコ・シーソー	ヘ'ニカナメモチ, ツツジ, ヤマモモ	
木原東公園	2,973	コンビネーション遊具・便所(1)・砂場	桜, ツツジ, イヌマキ, ア'ヘリア	
近 隣 公 園	台場公園	26,430	置物(くま・ライオン・アヒル・カメ)・滑り台(2)・ブランコ(3) 交通公園・ゲートボール場(2)・ソフトコート(1)・ボール(大小8) 遊歩道・休憩所(5)・サイクルクライミング・砂場便所(3)	シャリンバイ, ウバメガシ, 松 ハマヒ, ト'ヘ'ラ, ワシントンヤシ, カナ'リ ヤシ, ハマボウ
	瀬戸公園	15,236	ソフトコート(1)・駐車場(1)・休憩所(2)・照明施設・遊歩道 コンビネーション遊具・便所(1)・チェア・ゴーラウンド・ハンチ(13)	桜, カツバキ, 紅さつき ツツジ, 藤
	水尻公園	22,487	ソフトコート(2)・多目的広場・駐車場(2)・便所(1)	サンゴジュ, ユ'カリ イヌマキ, ヒ'ロウ
	空港公園	33,500	ソフトコート・ゲートボールコート・テニスコート・便所	桜, サザンカ ツツジ, マテバ'イシ
地 区 公 園	片平山公園	64,334	シーソー(2)・ソフトコート(1)・アスレチック広場・回旋 ・照明施設・遊歩道・便所(2)・ブランコ(2) 鉄棒(2)・滑り台(4)・駐車場	桜, サザンカ, ツツジ 自然樹木
	塩浜公園	74,873	武道館・体育館・弓道場・野球場・照明施設 ソフトコート(4)・テニスコート(7)・駐車場・ボール	ホルト, シャリンバイ, サンゴジュ サザンカ, カナ'リヤシ, キョウチクトウ, ヒ'ラド
風 致 公 園	火之神公園	19,726	駐車場・ボール・キャンプ場	自然樹木, 松

資料：建設課

#### 4 街路樹

単位：本

平成19年4月1日現在

路線名	場所	シマトリコ	いちよう	ほると	つばき	うばめがし	くるがねもち	くす	さくら	ピロウ
町頭通線	枕崎中港 ~	154	-	-	10	-	-	-	-	-
中央通線	中央交差点 ~ 立神	-	86	-	112	-	37	-	-	-
新町通線	中央交差点 ~ 尻無橋	-	-	12	-	-	16	-	-	-
小江平通線	高見町港 ~	-	22	-	-	14	-	-	-	-
浜町通線	中央交差点 ~	20	-	-	-	-	-	-	-	-
駅前通線	駅前高見町 ~	-	57	-	-	-	-	-	-	-
港線	港町消防署前 ~	-	-	-	-	37	-	-	-	-
塩浜通線	枕崎中川橋 ~ 小	-	-	-	26	-	-	-	-	-
若葉通線	若葉町農道 ~ 広域	-	-	-	-	-	-	37	45	-
大堀通線	塩屋北町野原 ~ 下	13	-	-	-	-	89	-	-	21
虚空蔵線	東本町交差点 ~ 木原橋	78	-	-	-	-	-	-	-	-
立神通線	馬追橋 ~ 立神郵便局	-	-	-	-	-	-	-	-	48

資料：建設課

#### 5 住宅の建築状況

区分	総数	市営住宅	住宅・アパート総棟数	
			うち増築分	
平成14年度	114	0	114	27
15年度	128	0	128	18
16年度	102	0	102	23
17年度	95	0	95	11
18年度	100	0	100	13

資料：建設課・税務課

## J 運輸・通信

### 1 車種別保有自動車台数

単位：台

区分 年次	総数	乗用		乗合用	貨物用		
		普通	小型		普通	小型	被牽引
平成14年	18,677	1,979	5,423	60	604	1,144	14
15年	18,845	2,054	5,306	59	593	1,109	14
16年	18,976	2,136	5,165	66	639	1,063	16
17年	19,186	2,157	5,056	63	689	1,043	30
18年	19,410	2,147	4,979	63	686	1,009	110

つづき

区分 年次	特種(殊)用		軽自動車	小型二輪	原付
	特種用途	大型特殊			
平成14年	260	121	8,919	153	3,211
15年	271	122	9,165	152	3,113
16年	263	122	9,360	146	3,003
17年	258	123	9,614	153	2,925
18年	260	124	9,862	170	2,823

資料：鹿児島県統計年鑑・税務課

\* 総数と軽自動車には、軽二輪(分類不明)が含まれる。

### 2 郵便物取扱数

区分 年次	普通郵便	特殊郵便		小包郵便	
	引受	引受		引受	
		現金扱	その他	普通	その他
平成14年	1,116,773	2,928	24,020	11,249	4,055
15年	1,099,191	2,857	22,361	19,749	7,413
16年	1,010,195	3,624	18,628	14,037	3,610
17年	1,007,312	2,593	15,204	13,419	4,987
18年	982,719	2,368	7,726	11,178	3,860

資料：旧日本郵政公社九州支社・平成18年からは郵便事業(株)枕崎支店

### 3 電話普及状況

各年3月31日現在

区分 年次	加入数 (世帯)	公衆電話 (台)
平成14年	11,305	133
15年	12,427	101
16年	12,271	93
17年	12,146	89
18年	11,886	...
19年	10,257	...

資料：NTT鹿児島支店

### 4 テレビの受信契約数

各年3月31日現在

区分 年度	受信契約数	
	うち衛星放送	
平成14年度	9,547	2,153
15年度	9,614	2,259
16年度	9,590	2,402
17年度	9,643	2,471
18年度	9,359	2,568

資料：NHK鹿児島放送

## K 社会保障・労働

### 1 社会福祉施設

単位：人

平成19年4月1日現在

施設名	所在地	定員	入所人員	設置主体
まくらざき保育園	宮田町1	60	68	社会福祉法人
立神保育園	中央町261	120	117	〃
妙見保育園	妙見町751	90	89	〃
別府保育園	別府西町136	60	63	〃
火之神保育園	塩屋北町646	45	39	〃
富士保育園	栄中町53	60	68	〃
第2ふじ保育園	日之出町247	70	81	〃
養護老人ホーム妙見の里	寿町263	50	44	枕崎市
枕崎児童館	旭町51	-	-	〃
片平山児童センター	枕崎281の1	-	-	〃
老人福祉センター	日之出町231	-	-	〃
城山センター	桜山町256-1	-	-	〃
別府センター	別府東町574	-	-	〃
立神センター	大塚南町129	-	-	〃
松之尾センター	汐見町260	-	-	〃
金山センター	田布川町463	-	-	〃
勤労青少年ホーム	中央町22	-	-	〃
枕崎市福祉会館	寿町180	-	-	〃
ふじ美の里	板敷西町321	50	50	社会福祉法人
南方園	まかや町678	70	70	〃
ピースフル立神	火之神町725	50	50	〃

資料：福祉事務所・教育委員会

### 2 身体障害者手帳交付状況

単位：人

平成19年4月1日現在

区分	総数	視覚障害	聴覚障害	言語障害	肢体障害	内部障害
総数	1,655	161	125	14	938	417
18歳未満	26	0	5	0	17	4
18歳以上	1,629	161	120	14	921	413

資料：福祉事務所

### 3 補装具交付修理状況

単位：円

平成18年度

区分	件数		公費(金額)		自費(金額)	
	交付	修理	交付	修理	交付	修理
総計	487	23	10,497,300	1,389,611	1,009,331	64,564
盲人安全つえ	7	0	23,408	0	4,782	0
補聴器	16	6	1,296,386	166,929	86,286	9,035
義手・義足	2	1	89,055	89,733	26,150	9,971
歩行補助づえ	0	0	0	0	0	0
車いす	8	11	1,817,099	340,149	50,846	15,183
装具	19	1	1,323,863	47,184	73,677	5,243
排便補助具	427	0	3,738,117	0	682,140	0
その他	8	4	2,209,372	745,616	85,450	25,132

資料：福祉事務所

#### 4 扶助別扶助費支給状況

単位：千円

年度		平成15年度	平成16年度	平成17年度	平成18年度
区分					
総	額	512,668	503,863	517,072	550,369
生	活 扶 助	124,229	135,010	141,594	140,630
住	宅 扶 助	19,116	23,691	28,084	28,341
教	育 扶 助	1,582	1,940	2,299	2,317
介	護 扶 助	7,585	8,939	11,910	7,822
医	療 扶 助	359,560	332,038	326,961	365,962
出	産 扶 助	0	0	160	222
生	業 扶 助	0	0	2,595	2,295
葬	祭 扶 助	596	783	1,859	1,025
施	設 事 務 費	0	1,462	1,610	1,755

資料：福祉事務所

#### 5 保護の状況

年度		平成15年度	平成16年度	平成17年度	平成18年度	
区分						
市 内 人 口		25,663	25,459	25,060	24,699	
被保護	世 帯	205	227	234	236	
	人 員	259	298	315	320	
保護率（‰）		10	12	13	13	
扶助別 内 訳	生活扶助	世 帯	156	175	182	182
		人 員	210	245	262	263
	住宅扶助	世 帯	98	111	121	125
		人 員	130	149	168	179
	教育扶助	世 帯	10	12	13	13
		人 員	16	21	26	28
	介護扶助	世 帯	33	44	41	40
		人 員	35	44	41	40
	医療扶助	世 帯	177	199	221	225
		人 員	191	230	283	298

資料：福祉事務所

\*人口は、国勢調査推計人口の3月1日現在による。

## 6 母子福祉資金の貸付状況

区分	年度	平成15年度		平成16年度		平成17年度		平成18年度	
		件数 (件)	貸付額 (千円)	件数 (件)	貸付額 (千円)	件数 (件)	貸付額 (千円)	件数 (件)	貸付額 (千円)
総数		11	10,378	4	5,085	7	8,455	3	5,675
事業開始		-	-	-	-	-	-	-	-
事業継続		-	-	-	-	-	-	-	-
住宅		-	-	-	-	-	-	-	-
修学		7	9,648	3	4,586	4	6,585	3	5,675
就学支度		4	730	1	499	2	1,150	-	-
就職支度		-	-	-	-	-	-	-	-
その他		-	-	-	-	1	720	-	-

資料：福祉事務所

## 7 専婦福祉資金貸付状況

区分	年度	平成15年度		平成16年度		平成17年度		平成18年度	
		件数 (件)	貸付額 (千円)	件数 (件)	貸付額 (千円)	件数 (件)	貸付額 (千円)	件数 (件)	貸付額 (千円)
総数		2	2,920	0	0	0	0	0	0
事業開始		1	1,500	-	-	-	-	-	-
事業継続		1	1,420	-	-	-	-	-	-
住宅		-	-	-	-	-	-	-	-
その他		-	-	-	-	-	-	-	-

資料：福祉事務所

## 8 国民年金の受給者数

区分	年度	平成15年度	平成16年度	平成17年度	平成18年度
老齢給付(人)		6,240	6,366	6,519	6,658
障害給付(人)		610	627	621	622
特別障害給付(人)		-	-	1	1
遺族給付(人)		96	99	97	86
老齢福祉年金(人)		26	14	9	7
年金受給総数(人)		6,972	7,106	7,247	7,374
年金受給総額(千円)		4,480,178	4,604,268	4,738,713	4,848,380
死亡一時金(千円)		700	1,528	1,180	800

資料：市民健康課



## 9 国民年金保険料の収納状況

年度	区分	収納対象月数	収納実施月数	収納率 (%)
平成15年度		35,690	24,345	68.2
16年度		33,598	23,244	69.2
17年度		30,861	22,960	74.4
18年度		30,728	22,854	74.4

資料：市民健康課

\*平成14年度から国民年金保険料収納事務が国へ移管

## 10 国民年金被保険者の状況

単位：人

年度	区分	総数	(強制加入者) 第1号被保険者	第3号被保険者	任意加入者
平成15年度		6,019	3,957	1,941	121
16年度		5,919	3,908	1,898	113
17年度		5,835	3,880	1,854	101
18年度		5,804	3,868	1,850	86

資料：市民健康課

## 11 はり・きゅう等医療費助成の状況

平成18年度

区分	受給者数 (人)	受診延件数 (件)	助成金額 (千円)	年間一人当たりの受診回数 (回)
高齢者 (65歳以上)	1,106	12,928	9,188,700	12
心身障害者	14	206	146,000	15
乳幼児 (6歳未満)	13	97	38,800	7

資料：福祉事務所

## 12 乳幼児医療費助成の状況

平成18年度

区分	対象者数 (人)	助成人員 (人)	助成延件数 (件)	助成金額 (円)	年間1人当たり助成件数 (件)
乳幼児	758	1,023	5,215	22,923,076	5

資料：福祉事務所

## 13 老人医療費の状況

平成18年度

区分	医療費受給者数 (人)	年間受診件数 (件)	年間医療費 (一部負担金を含む) (千円)	年間1人当たり受診件数 (件)	年間1人当たり医療費 (円)
老人	4,310	130,357	3,860,977	30	895,818

資料：市民健康課

#### 14 福祉センター・地区公民館の利用状況

単位：人

平成18年度

区分	総数	入浴利用者等	会議室等
老人福祉センター	24,997	15,812	9,185
城山センター	10,009	1,216	8,793
別府センター	5,827	798	5,029
立神センター	9,805	3,035	6,770
松之尾センター	12,652	7,986	4,666
金山センター	1,709	0	1,709

資料：市民健康課・教育委員会

#### 15 心配ごと相談所の取扱状況

単位：件

区分	年度	平成15年度	平成16年度	平成17年度	平成18年度
総数		314	425	387	380
生計		31	38	17	29
家族関係		25	33	45	18
職業・生業		8	11	6	3
健康・衛生・医療		1	7	6	14
結婚問題		5	5	5	2
離婚問題		23	39	39	34
財産関係		14	43	19	54
精神・衛生		9	41	42	1
心身障害児(者)福祉		1	-	2	14
児童福祉・母子保健		86	40	46	69
母子・父子・福祉		4	16	9	27
老人福祉		4	21	9	15
交通事故等		4	15	5	4
苦情相談		7	1	3	14
法律・人権相談		55	78	95	60
住宅相談		10	6	2	10
教育・青少年問題		11	2	11	3
年金相談		3	2	6	1
その他		13	27	20	8

資料：福祉事務所

#### 16 家庭児童相談室の取扱状況

単位：件

区分	年度	平成15年度	平成16年度	平成17年度	平成18年度
総数		121	162	154	99
性格・生活習慣		-	2	8	1
知能・言語		4	1	-	1
学校生活		18	30	34	22
非行		2	2	2	11
家族関係		39	54	39	21
環境・福祉		24	32	32	7
心身・障害		-	9	4	-
その他		34	32	35	36

資料：福祉事務所

## 17 要介護認定状況

平成18年度

区分	認定率 (%)	計 (人)	要支援1 (人)	要支援2 (人)	要介護1 (人)	要介護2 (人)	要介護3 (人)	要介護4 (人)	要介護5 (人)
計	-	1,254	290	170	198	191	159	143	103
1号被保険者	16.4	1,233	287	167	196	187	154	140	102
2号被保険者	-	21	3	3	2	4	5	3	1

資料：福祉事務所

## 18 介護保険給付状況

単位：千円

平成18年度

保険給付費合計	介護サービス 等諸費	介護予防サー ビス等諸費	その他諸費	高額サービス 等諸費	特定入所者介 護サービス等
1,592,331	1,392,246	94,067	2,544	31,697	71,777

資料：福祉事務所

## 19 国民健康保険加入状況

各年4月1日現在

年度	区分	総世帯数	総人口	被保険者		加入割合(%)	
				世帯数	人員	世帯	人員
平成15年度		11,181	26,300	6,192	11,409	55.4	43.4
16年度		11,186	25,988	6,351	11,580	56.8	44.6
17年度		11,208	25,793	6,404	11,555	57.1	44.8
18年度		11,200	25,533	6,502	11,592	58.1	45.4
19年度		11,157	25,186	6,499	11,495	58.3	45.6

資料：市民健康課

\* 世帯数，人口は住民基本台帳による。

## 20 国民健康保険税収納状況

(一般被保険者分)

年度	区分	調定額 (千円)	収入済額 (千円)	調定に対する収入率(%)		
				計	現年度	滞納繰越分
平成15年度		727,227	595,183	81.8	96.6	11.2
16年度		674,116	579,303	85.9	97.2	15.3
17年度		677,799	594,789	87.8	97.3	15.2
18年度		626,510	552,267	88.1	96.9	13.3

(退職被保険者分)

年度	区分	調定額 (千円)	収入済額 (千円)	調定に対する収入率(%)		
				計	現年度	滞納繰越分
平成15年度		184,458	172,642	93.6	99.4	6.9
16年度		190,964	181,715	95.2	99.4	13.3
17年度		196,727	189,351	96.3	99.3	17.0
18年度		210,751	203,182	96.4	99.0	9.5

資料：市民健康課

## 2 1 国民健康保険税負担金額の推移（一般被保険者・退職被保険者等分）

年間平均

区分 年度	世帯数 (世帯)	被保険者数 (人)	調定額 (現年度分) (千円)	負担割合		税率			
				1世帯当たり (円)	1人当たり (円)	平等割 (円)	均等割 (円)	資産割 (%)	所得割 (%)
平成15年度	6,319	11,567	774,478	122,563	66,956	23,600	22,600	26.0	7.7
16年度	6,404	11,634	763,718	119,256	65,645	23,600	22,600	26.0	7.7
17年度	6,469	11,615	788,832	121,940	67,915	23,600	22,600	26.0	7.7
18年度	6,529	11,606	765,239	117,206	65,935	23,600	22,600	26.0	7.7

資料：市民健康課

## 2 2 国民健康保険給付状況

（一般被保険者分）老人分は除く

区分 年度	件数 (件)	費用額 (千円)	保険者負担分 (千円)	一部負担金 (千円)	他法負担分 (千円)	1件当たり 費用額 (円)	受診率 (%)
平成15年度	68,423	1,716,795	1,223,581	465,080	28,134	25,091	1,207.4
16年度	71,724	1,708,274	1,232,799	446,283	29,192	23,817	1,263.9
17年度	76,779	1,818,405	1,333,043	455,084	30,278	23,684	1,295.7
18年度	77,105	1,770,292	1,308,323	432,651	29,318	22,959	1,380.1

（退職被保険者分）老人分は除く

区分 年度	件数 (件)	費用額 (千円)	保険者負担分 (千円)	一部負担金 (千円)	他法負担分 (千円)	1件当たり 費用額 (円)	受診率 (%)
平成15年度	40,709	814,031	585,678	224,536	3,818	19,996	2,150.5
16年度	46,306	886,984	643,420	236,150	7,414	19,155	2,209.3
17年度	49,880	986,558	734,605	245,838	6,115	19,779	2,254.0
18年度	55,487	1,076,851	808,757	261,830	6,264	19,407	2,272.2

資料：市民健康課（事業年報C表・F表より）

## 2 3 市立病院の診療状況

年度	区分	計		入院		外来	
		患者数 (人)	収益額 (千円)	患者数 (人)	収益額 (千円)	患者数 (人)	収益額 (千円)
平成15年度		48,258	413,292	20,568	294,868	27,690	118,424
16年度		44,627	416,628	19,676	309,549	24,951	107,079
17年度		45,260	449,840	20,924	333,931	24,336	115,909
18年度		41,611	468,034	20,558	346,080	21,053	121,954

資料：市立病院

\* 患者数は延べ人数

## 2 4 一般職業紹介状況

年度	区分	新規求職者数	新規求人数	紹介件数	就職件数
		(人)	(人)	(件)	(件)
15年度	計	1,705	1,323	1,742	634
	男	766	-	757	255
	女	939	-	985	379
16年度	計	1,889	1,495	1,936	685
	男	870	-	876	301
	女	1,019	-	1,060	384
17年度	計	1,836	1,578	1,821	702
	男	879	-	884	324
	女	955	-	937	378
18年度	計	4,125	2,971	4,626	1,544
	男	2,375	-	2,678	783
	女	1,738	-	1,936	758

資料：加世田公共職業安定所

\* 新規求人数の計には共用求人を含む。

\* 平成11年4月1日以降の求人公開は、「男女雇用機会均等法の一部改正」により、原則として性差をもうけることが禁止されたので、総数が男女計と一致しない場合がある。

\* 平成18年度からは統廃合により、南さつま市・旧川辺町・旧知覧町との合計件数（人数）である。

## L 保健・衛生

### 1 医療施設（調剤薬局を含む）

単位：件

平成19年4月1日現在

病 院						診 療 所		歯 科 診 療 所	薬 局 及 薬 店
個 人		法 人		公 立		施 設 数	病 床 数		
施 設 数	病 床 数	施 設 数	病 床 数	施 設 数	病 床 数				
0	0	8	714	1	60	18	67	13	22

資料：南薩地域振興局保健福祉環境部

### 2 医療関係従事者数（病院・診療所・調剤薬局を含む）

単位：人

平成19年12月31日現在

医 師	歯科医師	薬剤師	助産師	看護師	准看護師	看護業務 補 助 者	柔 道 整 復 師	検査技師	栄養士
60	17	20	5	222	218	57	4	5	5
放射線 技 師									
7									

資料：南薩地域振興局保健福祉環境部（衛生統計年報より）

\* 看護師と准看護師は平成18年12月31日現在

\* 柔道整復師は、個人開設者を含む。

### 3 予防接種の状況

単位：人

年度	区分	百 日 ぜ き ジフテリア（延） 破 傷 風	風しん	小児まひ （生ワク）	日本脳炎 （延）	麻しん	MR1期	MR2期
	平成14年度		960	213	395	1,071	212	-
15年度		896	208	351	1,095	204	-	-
16年度		814	173	347	1,004	202	-	-
17年度		751	199	337	407	163	-	-
18年度		612	12	324	-	-	143	168

資料：市民健康課

### 4 予防接種の実施状況

平成18年度

区 分	百 日 ぜ き ジフテリア（延） 破 傷 風	風しん	小児まひ （生ワク）	日本脳炎 （延）	麻しん	MR1期	MR2期
対象者（人）	705	-	488	0	0	181	199
受診者（人）	612	12	324	0	0	143	168
受診率（％）	86.8	-	66.4	0.0	0.0	79.0	84.4

資料：市民健康課

\* 対象者・受診者は延べ人数

## 5 結核健康診断

単位：人

年度	区分 ツベルクリン	B C G	間接撮影	精密検査
平成14年度	880	389	3,601	105
15年度	169	166	3,662	103
16年度	186	180	3,642	106
17年度	-	150	2,022	31
18年度	-	144	1,704	30

資料：市民健康課

\*平成17年度から「ツベルクリン」は実施していない。

## 6 結核健康診断実施状況

平成18年度

区分	対象者 (人)	受診者 (人)	受診率 (%)	B C G (人)	間接撮影 (人)	精密検査 (人)
総数	3,780	2,069	55	144	1,925	33
乳児	174	144	83	144	-	-
一般	3,349	1,704	51	-	1,704	30
施設	46	46	100	-	46	3
学校・施設・病院等の従事者	211	175	83	-	175	-

資料：市民健康課

## 7 各種健康診査

平成18年度

区分	対象者 (人)	受診者 (人)	受診率 (%)	要経過観察 (人)	要精密検査 (人)	虫歯有病者 (人)
3～4か月児健診	149	148	99	12	3	-
6～7か月児健診	151	148	98	6	2	-
1歳6か月児健診 (歯科含む)	173	168	97	24	1	2
3歳児健診 (歯科含む)	197	183	93	14	5	32
2歳児歯科健診	177	155	88	-	-	11
2歳6か月児 歯科健診	164	138	84	-	-	16
5～6歳児歯科健診	321	188	59	-	-	91

資料：市民健康課

## 8 成人病検診状況

平成18年度

区 分	対 象 者 (人)			受 診 人 員 (人)			受 診 率 (%)			要精密者及び 要医療者 (人)			
	計	男	女	計	男	女	計	男	女	計	男	女	
基本健康診査	計	5,431	2,211	3,220	1,818	642	1,176	33.5	29.0	36.5	794	328	466
	40～49歳	1,008	353	655	211	49	162	20.9	13.9	24.7	51	14	37
	50～59歳	1,590	640	950	475	115	360	29.9	18.0	37.9	165	56	109
	60～69歳	1,435	662	773	613	256	357	42.7	38.7	46.2	306	138	168
	70歳以上	1,398	556	842	519	222	297	37.1	39.9	35.3	272	120	152
胃がん検診	計	6,633	2,731	3,902	1,347	535	812	20.3	19.6	20.8	112	63	49
	40～49歳	1,288	495	793	155	48	107	12.0	9.7	13.5	7	5	2
	50～59歳	1,946	825	1,121	317	95	222	16.3	11.5	19.8	20	8	12
	60～69歳	1,602	722	880	460	206	254	28.7	28.5	28.9	40	24	16
	70歳以上	1,797	689	1,108	415	186	229	23.1	27.0	20.7	45	26	19
子宮がん検診	計	6,253	-	6,253	958	-	958	15.3	-	15.3	2	-	2
	20～29歳	1,162	-	1,162	16	-	16	1.4	-	1.4	-	-	-
	30～39歳	823	-	823	121	-	121	14.7	-	14.7	-	-	-
	40～49歳	817	-	817	157	-	158	19.3	-	19.3	2	-	2
	50～59歳	1,136	-	1,136	272	-	272	23.9	-	23.9	-	-	-
	60～69歳	962	-	962	255	-	255	26.5	-	26.5	-	-	-
	70歳以上	1,353	-	1,353	131	-	131	9.7	-	9.7	-	-	-
肺がん検診	計	3,468	1,405	2,063	735	262	473	21.2	18.6	22.9	23	7	16
	40～49歳	329	112	217	58	6	52	17.6	5.4	24.0	-	-	-
	50～59歳	504	196	308	128	28	100	25.4	14.3	32.5	4	1	3
	60～69歳	985	450	535	218	96	122	22.1	21.3	22.8	6	1	5
	70歳以上	1,650	647	1,003	331	132	199	20.1	20.4	19.8	13	5	8
大腸がん検診	計	7,206	2,924	4,282	1,151	423	728	16.0	14.5	17.0	53	24	29
	40～49歳	1,359	522	837	91	20	71	6.7	3.8	8.5	4	-	4
	50～59歳	2,064	855	1,209	258	60	198	12.5	7.0	16.4	12	4	8
	60～69歳	1,733	765	968	406	166	240	23.4	21.7	24.8	17	10	7
	70歳以上	2,050	782	1,268	396	177	219	19.3	22.6	17.3	20	10	10

資料：市民健康課

## 9 死因別死亡者数

区分	年次	平成15年			平成16年			平成17年			平成18年		
		男	女	計	男	女	計	男	女	計	男	女	計
総計	計	148	142	290	161	157	318	165	189	354	158	162	320
	脳血管疾患	11	20	31	11	19	30	16	18	34	7	14	21
	心疾患	28	18	46	23	29	52	17	26	43	18	29	47
	高血圧性疾患	-	1	1	-	-	-	-	-	-	-	-	-
	悪性新生物	50	27	77	36	24	60	42	33	75	48	34	82
	老衰	1	11	12	6	10	16	2	16	18	-	11	11
	肺炎・気管支炎	13	16	29	24	22	46	36	44	80	33	41	74
	不慮の事故	6	4	10	7	3	10	7	6	13	6	5	11
	自殺	5	3	8	4	5	9	3	1	4	5	4	9
	糖尿病	-	1	1	-	-	-	1	1	2	-	-	-
	肝疾患	2	2	4	5	2	7	1	1	2	7	-	7
	結核	-	-	-	1	-	1	-	-	-	-	-	-
	その他	32	39	71	44	43	87	40	43	83	34	24	58

資料：市民健康課



## 10 ごみ収集の状況

区分 年度	収集人口 (人)	総収集量 (t)	可燃ごみ (t)	不燃ごみ (t)	資源ごみ (t)
平成14年度	26,300	6,876	5,195	686	995
15年度	25,988	6,752	5,113	687	952
16年度	25,793	6,638	5,016	695	927
17年度	25,533	6,648	5,069	682	897
18年度	25,186	6,456	4,947	665	844

資料：環境生活課

## 11 し尿収集の状況

単位：kℓ

年 度	総収集量
平成14年度	8,995
15年度	8,725
16年度	9,037
17年度	9,398
18年度	9,483

資料：環境生活課

## 12 火葬場の使用状況

単位：人

区分 年度	市 内				市 外			
	大人	小人	死産児	改葬	大人	小人	死産児	改葬
平成14年度	279	-	1	5	288	-	4	7
15年度	294	-	2	2	269	-	4	3
16年度	338	1	3	3	274	1	1	6
17年度	359	1	9	2	284	-	3	5
18年度	310	1	3	6	261	-	4	4

資料：枕崎地区衛生管理組合

## 13 火葬場の市町別使用状況

単位：人

平成18年度

区 分	総 数	大 人	小 人	死 産 児	改 葬
総 数	589	571	1	7	10
枕 崎 市	320	310	1	3	6
知 覧 町	175	171	-	-	4
坊 津 町	70	70	-	-	-
そ の 他	24	20	-	4	-

資料：枕崎地区衛生管理組合

## M 電気・上下水道

### 1 変電施設現況

変電所名	枕崎変電所	最大電圧(送電線)	66,000V
所在地	枕崎市緑町8番地	認可出力	60,000KVA
事業者名	九州電力株式会社	設備容量	60,000KVA
竣工	昭和8年8月		

資料：九州電力(株)枕崎変電所

### 2 上下水道事業業務量

(金山・深浦系)

区分 \ 年度	平成17年度	平成18年度	増減
年度末給水人口(人)	19,491	19,339	152
年度末給水戸数(戸)	9,815	9,803	12
年間配水量(m <sup>3</sup> )	3,049,592	2,933,729	115,863
年間有収水量(m <sup>3</sup> )	2,738,921	2,722,123	16,798
年間有収率(%)	89.8	92.8	3.0
年間1日平均配水量(m <sup>3</sup> )	8,355	8,038	317
年間1日最大配水量(m <sup>3</sup> )	10,085	9,639	446

(別府・白沢系)

区分 \ 年度	平成17年度	平成18年度	増減
年度末給水人口(人)	2,401	2,327	74
年度末給水戸数(戸)	1,123	1,128	5
年間配水量(m <sup>3</sup> )	329,276	326,102	3,174
年間有収水量(m <sup>3</sup> )	288,984	288,126	858
年間有収率(%)	87.8	88.4	0.6
年間1日平均配水量(m <sup>3</sup> )	902	893	9
年間1日最大配水量(m <sup>3</sup> )	1,164	1,266	102

資料：水道課

### 3 公共下水道普及状況

区分 \ 年度	平成17年度	平成18年度
行政区域面積(A)	74.88km <sup>2</sup>	74.88km <sup>2</sup>
行政区域人口(B)	25,533人	25,186人
処理可能区域(C)	ha	364.7ha
	C/A	4.9%
処理可能人口(D)	人	14,235人
	D/B	55.8%
		53.0%

資料：下水道課

## N 教育・文化

### 1 幼稚園の園児数・教職員数

単位：人

平成19年5月1日現在

区 分	園 児 数				教 職 員 数
	総 数	3 歳	4 歳	5 歳	
総 数	175	51	49	75	10
枕 崎 幼 稚 園	113	31	35	47	5
長 野 幼 稚 園	50	15	12	23	3
枕 崎 カ ト リ ッ ク 幼 稚 園	12	5	2	5	2

資料：教育委員会

### 2 小学校の児童数・教職員数

単位：人

平成19年5月1日現在

区 分	児 童 数			教 職 員 数		
	総 数	男	女	総 数	男	女
総 計	1,240	629	611	88	40	48
枕 崎 小 学 校	557	282	275	31	15	16
桜 山 小 学 校	220	112	108	15	7	8
別 府 小 学 校	126	60	66	13	5	8
立 神 小 学 校	312	160	152	21	10	11
金 山 小 学 校	25	15	10	8	3	5

資料：教育委員会

### 3 中学校の生徒数・教職員数

単位：人

平成19年5月1日現在

区 分	生 徒 数			教 職 員 数		
	総 数	男	女	総 数	男	女
総 数	755	374	381	67	38	29
枕 崎 中 学 校	330	163	167	23	12	11
桜 山 中 学 校	163	77	86	15	9	6
別 府 中 学 校	88	45	43	12	7	5
立 神 中 学 校	174	89	85	17	10	7

資料：教育委員会

### 4 高等学校の生徒数・教職員数

単位：人

平成19年5月1日現在

区 分	生 徒 数			教 職 員 数		
	総 数	男	女	総 数	男	女
枕 崎 高 等 学 校	439	174	265	51	30	21
鹿 児 島 水 産 高 等 学 校	283	262	21	57	53	4

資料：各高等学校

## 5 小学校学年別，学級数・男女別児童数

単位：人

平成19年5月1日現在

区分	枕崎小学校	桜山小学校	別府小学校	立神小学校	金山小学校	計	
総計	学級数	20 (2)	9 (2)	7 (1)	13 (1)	4	53 (6)
	男	282 (3)	112 (1)	60	160 (1)	15	629 (5)
	女	275 (1)	108 (3)	66 (1)	152	10	611 (5)
	計	557 (4)	220 (4)	126 (1)	312 (1)	25	1,240 (10)
1年	学級数	3	1	1	2	1	8
	男	41	16	10	25	0	92
	女	45	14	10	34	3	106
	計	86	30	20	59	3	198
2年	学級数	3	1	1	2	1	8
	男	45 (1)	17	10	23	6	101 (1)
	女	43	15	9	25	1	93
	計	88 (1)	32	19	48	7	194 (1)
3年	学級数	3	1	1	2	1	8
	男	49	19	11	32	2	113
	女	47	15	11	24	4	101
	計	96	34	22	56	6	214
4年	学級数	3	1	1	2	-	7
	男	48	24	13	24 (1)	2	111 (1)
	女	46 (1)	18 (2)	10	32	0	106 (3)
	計	94 (1)	42 (2)	23	56 (1)	2	217 (4)
5年	学級数	3	2	1	2	1	9
	男	53 (2)	25 (1)	11	27	4	120 (3)
	女	47	20 (1)	12	19	1	99 (1)
	計	100 (2)	45 (2)	23	46	5	219 (4)
6年	学級数	3	1	1	2	-	7
	男	46	11	5	29	1	92
	女	47	26	14 (1)	18	1	106 (1)
	計	93	37	19 (1)	47	2	198 (1)

資料：教育委員会

\* ( )内は，特別支援学級の学級数・児童数の再掲。

## 6 中学校学年別，学級数・男女別生徒数

単位：人

平成19年5月1日現在

区分	枕崎中学校	桜山中学校	別府中学校	立神中学校	計	
総計	学級数	10	6	4 (1)	6	26 (1)
	男	163	77	45 (1)	89	374 (1)
	女	167	86	43	85	381
	計	330	163	88 (1)	174	755 (1)
1年	学級数	3	2	1	2	8
	男	58	26	11	28	123
	女	39	32	14	22	107
	計	97	58	25	50	230
2年	学級数	4	2	1	2	9
	男	53	28	16	29	126
	女	76	24	13	33	146
	計	129	52	29	62	272
3年	学級数	3	2	1	2	8
	男	52	23	18 (1)	32	125 (1)
	女	52	30	16	30	128
	計	104	53	34 (1)	62	253 (1)

資料：教育委員会

\* ( )内は，特別支援学級の学級数・児童数の再掲。

## 7 体格の状況（身長）小学校

単位：cm

平成19年6月末日現在

区 分	1年		2年		3年		4年		5年		6年	
	男	女	男	女	男	女	男	女	男	女	男	女
全 国 平 均	116.6	115.8	122.5	121.6	128.3	127.4	133.6	133.5	139.0	140.3	145.1	146.8
県 平 均	115.6	114.8	121.3	120.6	127.6	127.1	132.4	132.3	138.1	139.6	144.3	146.3
市 平 均	115.5	116.6	122.3	120.8	127.3	127.1	132.9	133.8	138.5	138.4	145.8	146.7
枕崎小平均	113.6	117.2	122.0	120.9	128.2	125.9	131.2	133.2	138.8	139.5	144.0	150.5
桜山小平均	116.5	116.5	122.4	120.5	128.1	129.1	134.0	133.4	138.1	135.8	145.7	146.3
別府小平均	115.8	115.5	121.7	118.6	128.1	128.3	132.1	135.6	138.5	141.5	149.9	146.9
立神小平均	115.8	116.5	122.8	120.9	126.2	125.4	133.8	133.7	138.1	137.8	146.2	144.1
金山小平均	-	117.4	121.6	126.6	127.9	131.1	128.5	-	142.3	144.1	142.6	150.4

資料：教育委員会

## 8 体格の状況（身長）中学校

単位：cm

平成19年6月末日現在

区 分	1年		2年		3年	
	男	女	男	女	男	女
全 国 平 均	152.5	152.1	159.8	155.1	165.2	156.7
県 平 均	151.5	151.7	159.4	155.2	164.5	155.8
市 平 均	152.2	151.4	159.0	154.2	164.7	155.5
枕崎中平均	151.5	152.3	159.0	154.2	163.7	155.5
桜山中平均	155.5	151.1	160.4	154.5	167.1	156.1
別府中平均	147.5	152.7	159.3	155.1	162.9	154.0
立神中平均	152.8	150.0	158.1	154.2	166.0	156.3

資料：教育委員会

## 9 体格の状況（体重）小学校

単位：kg

平成19年6月末日現在

区 分	1年		2年		3年		4年		5年		6年	
	男	女	男	女	男	女	男	女	男	女	男	女
全 国 平 均	21.5	21.0	24.2	23.5	27.4	26.6	30.7	30.0	34.4	34.3	38.7	39.1
県 平 均	21.0	20.7	23.7	23.1	27.2	26.7	30.0	29.4	33.8	33.6	38.4	39.0
市 平 均	20.5	22.0	24.3	23.8	27.4	26.3	29.3	29.9	34.3	32.8	39.4	38.6
枕崎小平均	18.8	23.0	23.1	24.3	28.1	26.7	30.3	30.8	34.3	32.1	42.3	41.8
桜山小平均	20.9	20.5	23.9	23.6	27.1	26.3	29.7	29.9	34.0	31.7	39.1	37.6
別府小平均	20.5	21.9	25.5	21.5	29.8	26.6	29.4	29.7	34.5	34.6	41.3	38.3
立神小平均	21.3	21.7	25.4	24.2	26.7	25.2	31.0	30.7	34.6	33.1	37.9	37.5
金山小平均	-	20.7	22.5	32.0	25.3	30.1	24.8	-	34.1	34.8	28.4	40.3

資料：教育委員会

## 10 体格の状況（体重）中学校

単位：kg

平成19年6月末日現在

区 分	1年		2年		3年	
	男	女	男	女	男	女
全 国 平 均	44.5	44.1	49.6	47.6	54.7	50.3
県 平 均	43.2	44.8	49.4	48.1	54.0	50.1
市 平 均	44.2	44.2	50.6	46.4	54.5	49.0
枕崎中平均	44.0	43.6	50.7	46.9	54.2	49.1
桜山中平均	47.1	44.0	51.6	43.5	56.1	51.4
別府中平均	38.5	47.3	49.0	48.6	52.4	45.5
立神中平均	44.8	44.0	50.7	47.1	55.5	48.9

資料：教育委員会

## 11 体格の状況（座高）小学校

単位：cm

平成19年6月末日現在

区 分	1年		2年		3年		4年		5年		6年	
	男	女	男	女	男	女	男	女	男	女	男	女
全 国 平 均	64.8	64.5	67.7	67.3	70.4	70.0	72.7	72.8	75.1	76.0	77.7	79.3
県 平 均	64.4	64.1	67.3	67.0	70.1	70.0	72.2	72.2	74.8	75.7	77.3	79.2
市 平 均	64.5	65.6	67.4	67.0	70.4	69.7	72.7	73.0	74.8	73.8	78.2	77.7
枕崎小平均	63.4	65.8	67.6	66.8	70.7	69.5	72.2	72.9	74.8	76.3	78.2	80.8
桜山小平均	65.1	65.4	67.7	67.4	70.5	70.6	72.8	72.1	74.3	69.3	78.5	74.9
別府小平均	64.6	65.5	67.1	65.6	71.0	69.5	71.8	73.7	75.7	76.6	80.6	79.6
立神小平均	64.7	65.5	67.3	67.1	69.9	69.1	73.6	73.3	74.4	74.3	77.7	77.8
金山小平均	-	65.7	67.4	71.2	70.9	71.9	70.4	-	77.7	78.7	75.6	80.2

資料：教育委員会

## 12 体格の状況（座高）中学校

単位：cm

平成19年6月末日現在

区 分	1年		2年		3年	
	男	女	男	女	男	女
全 国 平 均	81.3	82.2	85.0	83.9	88.0	84.9
県 平 均	80.5	81.9	84.7	83.8	87.8	84.4
市 平 均	79.2	81.8	84.6	83.8	88.0	84.2
枕崎中平均	81.2	82.2	84.6	83.9	87.7	83.9
桜山中平均	82.0	81.3	85.5	82.9	87.8	84.3
別府中平均	79.6	83.4	85.6	84.6	87.7	83.8
立神中平均	81.5	81.3	84.4	84.2	89.4	85.5

資料：教育委員会

### 1 3 中学校卒業者の進路状況

単位：人

平成18年度

年度	区分	卒業生の総数			進学者			就職者			その他		
		計	男	女	計	男	女	計	男	女	計	男	女
平成14年度		341	186	155	337	184	153	3	2	1	1	-	1
15年度		284	156	128	280	156	124	-	-	-	4	-	4
16年度		269	144	125	268	144	124	-	-	-	1	-	1
17年度		248	133	115	244	130	114	1	1	-	3	2	1
18年度		251	129	122	248	127	121	-	-	-	3	2	1

資料：教育委員会

### 1 4 中学校卒業者の進路状況（学校別）

単位：人

平成18年度

区分	卒業生の総数			進学者			就職者			その他		
	計	男	女	計	男	女	計	男	女	計	男	女
総数	251	129	122	248	127	121	-	-	-	3	2	1
枕崎中学校	90	46	44	90	46	44	-	-	-	-	-	-
桜山中学校	71	34	37	71	34	37	-	-	-	-	-	-
別府中学校	23	12	11	23	12	11	-	-	-	-	-	-
立神中学校	67	37	30	64	35	29	-	-	-	3	2	1

資料：教育委員会

### 1 5 枕崎高等学校卒業者の進路状況

単位：人

年度	区分	卒業生の総数			進学者			就職者			その他		
		計	男	女	計	男	女	計	男	女	計	男	女
平成14年度		189	73	116	161	65	96	28	8	20	-	-	-
15年度		189	73	116	156	61	95	22	8	14	11	4	7
16年度		195	77	118	153	59	94	31	13	18	11	5	6
17年度		184	83	101	136	64	72	37	16	21	11	3	8
18年度		162	68	94	118	48	70	38	17	21	6	3	3

資料：枕崎高等学校

### 1 6 鹿児島水産高等学校卒業者の進路状況

単位：人

年度	区分	卒業生の総数			進学者			就職者			その他		
		計	男	女	計	男	女	計	男	女	計	男	女
平成14年度		104	85	19	45	38	7	56	45	11	3	2	1
15年度		88	78	10	29	26	3	57	51	6	2	1	1
16年度		97	85	12	38	34	4	56	48	8	3	3	-
17年度		100	82	18	44	42	2	51	39	12	5	1	4
18年度		84	72	12	32	28	4	49	42	7	3	2	1

資料：鹿児島水産高等学校

### 17 市内の事業所に就職した人（中学校）

単位：人

平成18年度

区 分	第1次産業				第2次産業				第3次産業						
	農林業		水産業		建設業		製造業		卸・小売業		サービス業		その他		
	男	女	男	女	男	女	男	女	男	女	男	女	男	女	
総 数	-	-	-	-	-	-	-	-	-	-	-	-	-	-	-
枕崎中学校	-	-	-	-	-	-	-	-	-	-	-	-	-	-	-
桜山中学校	-	-	-	-	-	-	-	-	-	-	-	-	-	-	-
別府中学校	-	-	-	-	-	-	-	-	-	-	-	-	-	-	-
立神中学校	-	-	-	-	-	-	-	-	-	-	-	-	-	-	-

資料：各中学校

### 18 市外の事業所に就職した人（中学校）

単位：人

平成18年度

区 分	第1次産業				第2次産業				第3次産業						
	農林業		水産業		建設業		製造業		卸・小売業		サービス業		その他		
	男	女	男	女	男	女	男	女	男	女	男	女	男	女	
総 数	-	-	-	-	-	-	-	-	-	-	-	-	-	-	-
枕崎中学校	-	-	-	-	-	-	-	-	-	-	-	-	-	-	-
桜山中学校	-	-	-	-	-	-	-	-	-	-	-	-	-	-	-
別府中学校	-	-	-	-	-	-	-	-	-	-	-	-	-	-	-
立神中学校	-	-	-	-	-	-	-	-	-	-	-	-	-	-	-

資料：各中学校

### 19 市内の事業所に就職した人（高校）

単位：人

平成18年度

区 分	第1次産業				第2次産業				第3次産業					
	農林業		水産業		建設業		製造業		卸・小売業		サービス業		その他	
	男	女	男	女	男	女	男	女	男	女	男	女	男	女
総 数	-	-	1	1	1	-	4	-	-	-	-	5	-	-
枕崎高校	-	-	1	1	-	-	-	-	-	-	-	5	-	-
鹿児島水産高校	-	-	-	-	1	-	4	-	-	-	-	-	-	-

資料：各高等学校

### 20 市外の事業所に就職した人（高校）

単位：人

平成18年度

区 分	第1次産業				第2次産業				第3次産業					
	農林業		水産業		建設業		製造業		卸・小売業		サービス業		その他	
	男	女	男	女	男	女	男	女	男	女	男	女	男	女
総 数	1	2	5	-	3	-	14	4	11	3	11	10	8	3
枕崎高校	1	2	-	-	-	-	5	1	3	2	7	10	-	-
鹿児島水産高校	-	-	5	-	3	-	9	3	8	1	4	-	8	3

資料：各高等学校



## 2 1 奨学金の貸付状況

年度	区分	貸付人員					年度貸付額 (千円)	
		総数 (人)	大学 (人)	短大 (人)	高専 (人)	高校 (人)		専修学校 (人)
平成14年度		165	111	12	4	14	24	59,745 (695,998)
15年度		164	111	10	5	9	29	59,739 (755,737)
16年度		158	107	18	4	8	21	58,350 (814,087)
17年度		137	89	17	3	9	19	49,590 (863,677)
18年度		106	75	10	5	6	10	39,732 (903,409)

資料：教育委員会

\* ( ) 内は累計貸付総額。

## 2 2 市立図書館の利用状況

年度	区分	入館者数 (人)	貸出冊数 (冊)	開館日数 (日)	1日平均	
					利用者数 (人)	貸出冊数 (冊)
平成14年度		32,556	63,381	283	115.0	224.0
15年度		34,711	66,613	286	121.4	232.9
16年度		33,182	60,059	284	116.8	211.5
17年度		30,344	54,730	281	108.0	194.8
18年度		29,991	54,385	280	107.1	194.2

資料：市立図書館

## 2 3 市立図書館の蔵書数

平成18年度

区分	冊数 (冊)	構成比 (%)
総数	64,721	100.0
総記	2,052	3.2
哲	1,416	2.2
歴	3,674	5.7
社会科	4,682	7.2
自然科学	2,820	4.4
技術	3,118	4.8
産業	1,551	2.4
芸術	4,009	6.2
言語	783	1.2
文学	20,639	31.9
児童	14,319	22.1
絵本	5,658	8.7

資料：市立図書館

## 2 4 市立図書館の分類別貸出冊数

平成18年度

区分	冊数 (冊)	割合 (%)
総数	54,385	100.0
総記	611	1.1
哲	1,179	2.2
歴	1,281	2.4
社会科	2,123	3.9
自然科学	2,035	3.7
技術	4,674	8.6
産業	1,048	1.9
芸術	2,763	5.1
言語	496	0.9
文学	14,447	26.6
児童	6,280	11.5
絵本	8,554	15.7
紙芝居	341	0.6
配本所, 団体貸出	6,732	12.4
月刊誌その他	1,520	2.8
C	301	0.6
D		

資料：市立図書館

## 2.5 市民会館の利用状況

平成18年度

区 分	利用回数 (回)	利用延べ人数 (人)
総 数	2,057	50,173
大 ホ ー ル	594	25,005
第 1 会 議 室	218	8,952
第 2 会 議 室	286	3,495
第 3 会 議 室	208	2,782
第 4 会 議 室	237	2,810
和 室	345	4,553
楽 屋 控 室	24	320
ホ ワ イ 工	85	1,279
そ の 他	60	977

資料：教育委員会

## 2.6 枕崎児童館の利用状況

単位：人

平成18年度

区 分	利 用 人 数
総 数	8,070
幼 児	2,889
小 学 生	1,369
中 学 生	97
高 校 生	26
一 般	3,689

資料：福祉事務所

## 2.7 片平山児童センターの利用状況

単位：人

平成18年度

区 分	利 用 人 数
総 数	6,701
幼 児	1,659
小 学 生	2,965
中 学 生	390
高 校 生	147
一 般	1,540

資料：福祉事務所

# ○ 選 挙

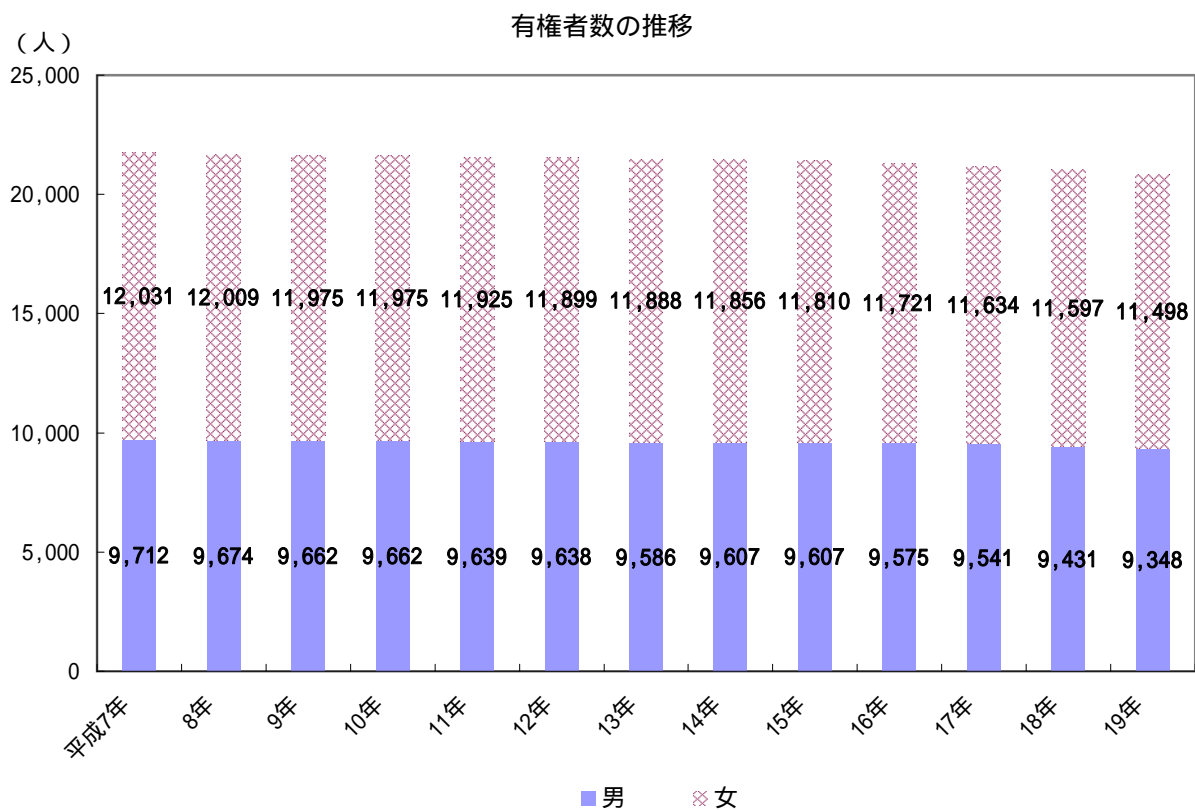
## 1 有権者数の推移

各年9月1日現在

区分 年次	総 数 (人)	男 (人)	女 (人)	総数に対する 男の割合 (%)	総数に対する 女の割合 (%)	有権者指数 平成12年 = 100
平成 6年	21,790	9,726	12,064	44.6	55.4	101.2
7年	21,743	9,712	12,031	44.7	55.3	101.0
8年	21,683	9,674	12,009	44.6	55.4	100.7
9年	21,637	9,662	11,975	44.7	55.3	100.5
10年	21,637	9,662	11,975	44.7	55.3	100.5
11年	21,564	9,639	11,925	44.7	55.3	100.1
12年	21,537	9,638	11,899	44.8	55.2	100.0
13年	21,474	9,586	11,888	44.6	55.4	99.7
14年	21,463	9,607	11,856	44.8	55.2	99.7
15年	21,417	9,607	11,810	44.9	55.1	99.4
16年	21,296	9,575	11,721	45.0	55.0	98.9
17年	21,175	9,541	11,634	45.1	54.9	98.3
18年	21,028	9,431	11,597	44.8	55.2	97.6
19年	20,846	9,348	11,498	44.8	55.2	96.8

資料：選挙管理委員会

平成12年は国勢調査が実施された年であるので基準年とした。



## 2 校区別登録人員

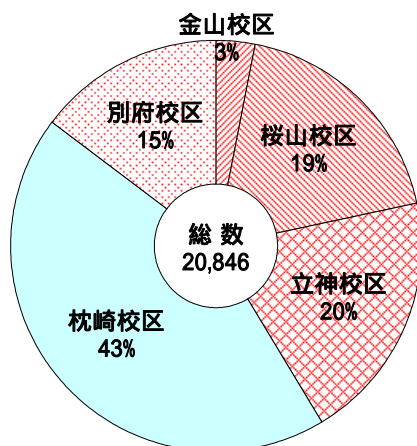
単位：人

平成19年9月1日現在

区分	総数	金山校区	桜山校区	立神校区	枕崎校区	別府校区
総数	20,846	613	3,912	4,113	9,163	3,045
男	9,348	270	1,772	1,894	4,064	1,348
女	11,498	343	2,140	2,219	5,099	1,697

資料：選挙管理委員会

校区別有権者数の構成



## 3 投票区別登録人員

単位：人

平成19年9月1日現在

区分	総数	第1投票区	第2投票区	第3投票区	第4投票区	第5投票区	第6投票区
		枕崎小学校	松之尾センター	児童館	新町公民館	老人福祉センター	木原公民館
総数	20,846	4,341	465	1,236	1,266	890	965
男	9,348	1,930	206	532	559	394	443
女	11,498	2,411	259	704	707	496	522

つづき

区分	第7投票区	第8投票区	第9投票区	第10投票区	第11投票区	第12投票区	第13投票区
	桜山小学校	岩崎公民館	道野公民館	板敷公民館	別府小学校	真茅公民館	下山公民館
総数	3,020	705	187	635	950	263	505
男	1,378	312	82	292	432	111	224
女	1,642	393	105	343	518	152	281

つづき

区分	第14投票区	第15投票区	第16投票区	第17投票区	第18投票区	第19投票区	第20投票区
	東白沢公民館	立神小学校	火之神保育園	大塚公民館	金山小学校	木口屋公民館	田布川公民館
総数	692	2,106	1,145	862	220	60	333
男	289	972	508	414	99	27	144
女	403	1,134	637	448	121	33	189

資料：選挙管理委員会

#### 4 選挙別投票状況

年	区 分	有権者数(人)			投票者数(人)		
		計	男	女	計	男	女
平成3年	県議会議員選挙	21,715	9,711	12,004	16,915	6,919	9,996
3年	市議会議員選挙	21,694	9,697	11,997	18,141	7,407	10,734
4年	参議院議員通常選挙	21,950	9,824	12,126	12,338	5,174	7,164
4年	鹿児島海区漁業調整委員会委員選挙	503	497	6	196	190	6
5年	県知事選挙	21,583	9,635	11,948	9,735	4,012	5,723
5年	農業委員会委員選挙	4,462	2,086	2,376	-	-	-
5年	衆議院議員総選挙	21,786	9,730	12,056	15,381	6,530	8,851
5年	市長選挙	21,754	9,704	12,050	-	-	-
7年	県議会議員選挙	21,464	9,569	11,895	14,913	6,211	8,702
7年	市議会議員選挙	21,426	9,545	11,881	17,776	7,371	10,405
7年	参議院議員通常選挙	21,786	9,721	12,065	10,877	4,645	6,232
8年	農業委員会委員選挙	3,974	1,877	2,097	-	-	-
8年	県知事選挙	21,496	9,601	11,895	7,318	3,089	4,229
8年	鹿児島海区漁業調整委員会委員選挙	384	377	7	162	158	4
8年	衆議院小選挙区選出議員選挙	21,663	9,666	11,997	11,386	4,827	6,559
8年	衆議院比例代表選出議員選挙	21,663	9,666	11,997	11,385	4,826	6,559
8年	最高裁判所国民審査	21,663	9,666	11,997	11,254	4,764	6,490
10年	市長選挙	21,501	9,608	11,893	15,743	6,564	9,179
10年	参議院議員通常選挙	21,623	9,658	11,965	12,725	5,427	7,298
11年	市議会議員選挙	21,301	9,513	11,788	17,804	7,508	10,296
11年	農業委員会委員選挙	4,309	1,950	2,359	3,208	1,436	1,772
12年	衆議院小選挙区選出議員選挙	21,496	9,618	11,878	12,823	5,549	7,274
12年	衆議院比例代表選出議員選挙	21,514	9,626	11,888	12,828	5,552	7,276
12年	最高裁判所国民審査	21,496	9,618	11,878	12,695	5,494	7,201
12年	県知事選挙	21,246	9,493	11,753	8,460	3,610	4,850
12年	鹿児島海区漁業調整委員会委員選挙	342	334	8	-	-	-
13年	参議院議員選挙区選挙	21,557	9,631	11,926	12,545	5,320	7,225
13年	参議院議員比例代表選挙	21,580	9,642	11,938	9,551	5,324	4,227
14年	市長選挙	21,327	9,523	11,804	16,320	6,921	9,399
14年	市議会議員補欠選挙	21,327	9,523	11,804	16,316	6,918	9,398
14年	農業委員会委員選挙	3,855	1,792	2,063	-	-	-
15年	県議会議員選挙	21,130	9,472	11,658	12,569	5,360	7,209
15年	市議会議員選挙	21,121	9,466	11,655	16,521	7,007	9,514
15年	衆議院小選挙区選出議員選挙	21,398	9,605	11,793	12,265	5,347	6,918
15年	衆議院比例代表選出議員選挙	21,422	9,617	11,805	12,268	5,349	6,919
15年	最高裁判所国民審査	21,398	9,605	11,793	12,184	5,307	6,877
16年	合併協議会設置協議についての投票	21,158	9,498	11,660	12,113	5,187	6,926
16年	参議院議員選挙区選挙	21,278	9,555	11,723	12,643	5,476	7,167
16年	参議院議員比例代表選挙	21,304	9,567	11,737	12,649	5,478	7,171
16年	鹿児島県知事選挙	20,997	9,426	11,571	12,631	5,469	7,162
16年	鹿児島海区漁業調整委員会委員選挙	321	315	6	132	127	5
17年	農業委員会委員選挙	2,973	1,377	1,596	2,175	1,037	1,138
17年	衆議院小選挙区選出議員選挙	21,142	9,519	11,623	13,646	5,938	7,708
17年	衆議院比例代表選出議員選挙	21,169	9,531	11,638	13,648	5,940	7,708
17年	最高裁判所国民審査	21,142	9,519	11,623	13,490	5,864	7,626
18年	市長選挙	20,960	9,408	11,552	15,264	6,550	8,714
19年	県議会議員選挙	20,580	9,218	11,362	11,135	4,822	6,313
19年	市議会議員選挙	20,560	9,210	11,350	14,007	5,922	8,085
19年	参議院議員選挙区選挙	20,944	9,389	11,555	12,006	5,250	6,756
19年	参議院議員比例代表選挙	20,944	9,389	11,555	12,005	5,250	6,755

資料：選挙管理委員会

投票率 (%)			執行年月日	備 考
計	男	女		
77.90	71.25	83.27	平成 3年 4月 7日	
83.62	76.38	89.47	3年 4月21日	
56.21	52.67	59.08	4年 7月26日	
38.97	38.23	100.00	4年 8月 6日	法人は男に含む
45.10	41.64	47.90	5年 2月 7日	
-	-	-	5年 7月11日	無投票
70.60	67.11	73.42	5年 7月18日	
-	-	-	5年12月26日	無投票
69.48	64.91	73.16	7年 4月 9日	
82.96	77.22	87.58	7年 4月23日	
49.93	47.78	51.65	7年 7月23日	
-	-	-	8年 7月 7日	無投票
34.04	32.17	35.55	8年 7月28日	
42.19	41.91	57.14	8年 8月 1日	法人は男に含む
52.56	49.94	54.67	8年10月20日	
52.56	49.93	54.67	8年10月20日	
51.95	49.29	54.10	8年10月20日	
73.22	68.32	77.18	10年 1月18日	
58.85	56.19	60.99	10年 7月12日	
83.58	78.92	87.34	11年 4月25日	
74.45	73.64	75.12	11年 7月11日	
59.65	57.69	61.24	12年 6月25日	
59.63	57.68	61.20	12年 6月25日	在外選挙人を含む
59.06	57.12	60.62	12年 6月25日	
39.82	38.03	41.27	12年 7月16日	
-	-	-	12年 8月 3日	無投票 法人は男に含む
58.19	55.24	60.58	13年 7月29日	
44.26	55.22	35.41	13年 7月29日	在外選挙人を含む
76.52	72.68	79.63	14年 1月20日	
76.50	72.65	79.62	14年 1月20日	
-	-	-	14年 7月 7日	無投票
59.48	56.59	61.84	15年 4月13日	
78.22	74.02	81.63	15年 4月27日	
57.32	55.67	58.66	15年11月 9日	
57.27	55.62	58.61	15年11月 9日	在外選挙人を含む
56.94	55.25	58.31	15年11月 9日	
57.25	54.61	59.40	16年 3月14日	
59.42	57.31	61.14	16年 7月11日	
59.37	57.26	61.10	16年 7月11日	在外選挙人を含む
60.16	58.02	61.90	16年 7月11日	
41.12	40.32	83.33	16年 8月 5日	法人は男に含む
73.16	75.31	71.30	17年 7月10日	
64.54	62.38	66.32	17年 9月11日	
64.47	62.32	66.23	17年 9月11日	在外選挙人を含む
63.81	61.60	65.61	17年 9月11日	
72.82	69.62	75.43	18年 1月22日	
54.11	52.31	55.56	19年 4月 8日	
68.13	64.30	71.23	19年 4月22日	
57.32	55.92	58.47	19年 7月29日	在外選挙人を含む
57.32	55.92	58.46	19年 7月29日	在外選挙人を含む

## P 消防・防災・警察

### 1 消防施設・装備

平成19年4月1日現在

消 防 本 部	1	救命索発射銃	2	張 力 計	2		
消 防 署	1	油圧スプレッター	1	エンジンカッター	1		
分 団	7	油 圧 切 断 機	1	救 命 胴 衣	8		
消防ポンプ自動車	2	エ ア ー ソ ー	1	潜 水 資 機 材	8		
水 槽 付 消 防 ポ ン プ 自 動 車	1	チ ェ ン ソ ー	1	化学消火剤 ( 20 )	12		
小 型 動 力 ポ ン プ 付 水 槽 車	1	ガ ス 溶 断 機	1	オイルフェンス20m	4		
屈折はしご付消防 ポ ン プ 自 動 車	1	ガ ス 検 知 器	1	林野火災ジェット シ ュ ー タ ー	16		
救 助 工 作 車	1	発 電 機	5	人 工 蘇 生 器	1		
救 急 車	2	排 煙 機	1	除 細 動 器	1		
指 令 広 報 車	1	耐 熱 服	2	ス ク ー プ ス ト レ ッ チ ャ ー	1		
公 共 応 急 作 業 車	1	空 気 呼 吸 器	14	携 帯 用 吸 引 器	1		
小 型 動 力 ポ ン プ 付 積 載 車	1	空 気 式 救 助 マ ッ ト	1	ホ ー ス	署	223	
隊 員 輸 送 車	1	指 輪 カ ッ タ ー	1		分 団	516	
消 防 無 線	基 地 局	2	防 毒 マ ス ク	12	消 火 栓		374
	中 継 局	1	防 塵 マ ス ク	6	防 火 水 槽	40 m <sup>3</sup> 以上	119
	移 動 局	12	緩 降 機	1		20 ~ 40 m <sup>3</sup>	46
	携 帯 局	15	チ ル ホ ー ル	2			

資料：南薩地区消防組合

## 2 消防本部消防署職員数

平成19年4月1日現在

総数	消防監	消防司令長	消防司令	消防司令補	消防士長	消防副士長	消防士	事務吏員
45	1	2	4	9	9	12	6	2

資料：南薩地区消防組合

## 3 消防団員数

単位：人

平成19年4月1日現在

総数	団長	副団長	分団長	副分団長	部長	班長	団員
242	1	1	7	7	7	30	189

資料：総務課

## 4 火災発生状況

区分	年次	平成17年	平成18年	平成19年
	件数(件)	計	25	18
件数(件)	建物	14	11	11
	林野	1	0	1
	車両	0	2	1
	船舶	0	0	0
	その他	10	5	5
消失棟数(棟)	住家	6	10	12
	非住家	9	5	4
消失面積(m <sup>2</sup> )	建物	662	348	718
	林野	8	0	0
損害額(千円)		55,792	27,710	62,203

資料：南薩地区消防組合



## 5 救急車出動状況

単位：件

区分 \ 年次		平成17年	平成18年	平成19年
総	数	970	933	997
火	災	2	0	1
自 然	災 害	0	0	0
水	難	1	3	0
交 通	事 故	95	98	87
労 働	災 害	14	14	12
運 動	競 技	5	2	8
一 般	負 傷	122	108	125
加	害	4	5	2
自 損	事 故	8	14	13
急	病	503	504	544
そ の 他		216	185	205

資料：南薩地区消防組合

## 6 交通事故の推移

区分 \ 年次		平成14年	平成15年	平成16年	平成17年	平成18年
件 数	(件)	146	140	146	158	143
死 者	(人)	3	2	4	3	2
傷 者	(人)	170	156	166	189	173

資料：総務課

## 7 時間別交通事故発生状況

単位：件

区分 \ 年次		平成14年	平成15年	平成16年	平成17年	平成18年
総	数	146	140	146	158	143
	6:00~8:00	15	14	27	26	19
	8:00~10:00	17	19	16	19	22
	10:00~12:00	19	21	19	28	23
	12:00~14:00	15	16	21	16	15
	14:00~16:00	17	15	18	32	18
	16:00~18:00	27	24	32	20	22
	18:00~20:00	22	14	9	14	14
	20:00~22:00	5	6	3	1	3
	22:00以降	9	11	1	2	7

資料：総務課

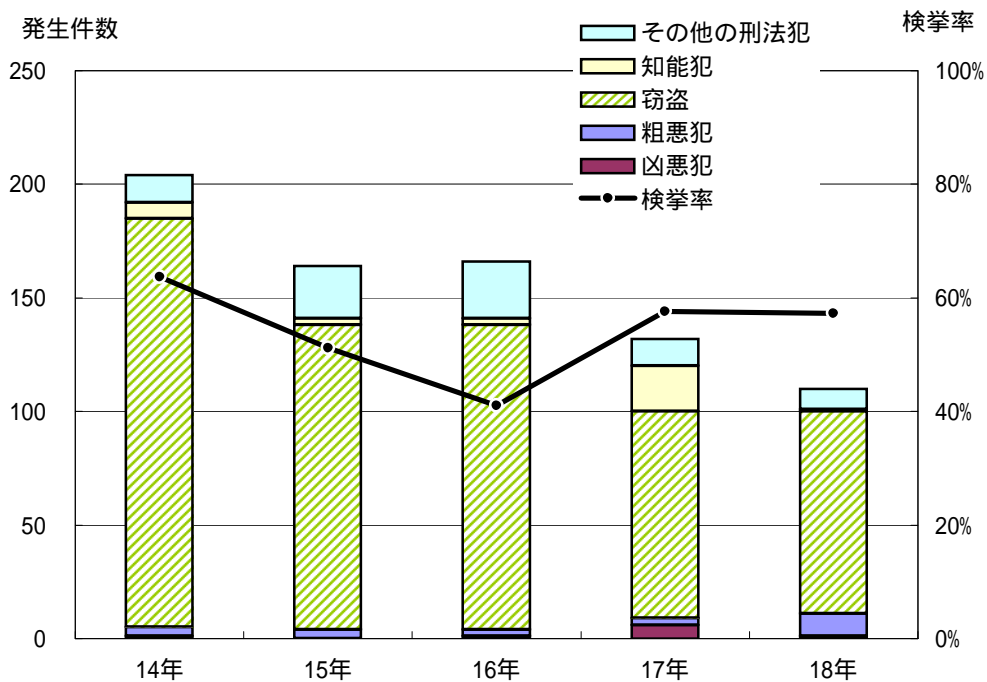
## 8 刑法犯の罪種別・発生・検挙率

単位：件

区分	年次	平成14年		平成15年		平成16年		平成17年		平成18年	
		発生	検挙	発生	検挙	発生	検挙	発生	検挙	発生	検挙
合計		204	130	164	84	166	68	132	76	110	63
凶悪犯		1	1	0	1	1	1	6	6	1	0
殺人		0	0	0	0	0	0	0	0	0	0
強盗		0	0	0	0	1	1	1	1	0	0
その他		1	1	0	1	0	0	5	5	1	0
粗悪犯		4	4	4	4	3	3	3	3	10	10
暴行		2	2	0	0	1	1	1	1	1	1
傷害		1	1	4	4	2	2	2	2	9	9
脅迫		0	0	0	0	0	0	0	0	0	0
恐喝		1	1	0	0	0	0	0	0	0	0
窃盗		180	112	134	69	134	54	91	51	89	48
知能犯		7	6	3	2	3	2	20	13	1	1
詐欺		6	6	3	2	2	1	19	12	1	1
横領		1	0	0	0	1	1	1	1	0	0
偽造		0	0	0	0	0	0	0	0	0	0
その他		12	7	23	8	25	8	12	3	9	4

資料：枕崎警察署

刑法犯発生数及び検挙率



## Q 市民所得

### 1 市内総生産の推移

区分	年度	平成14年度	平成15年度	平成16年度	
		総生産額 (千円)	総生産額 (千円)	総生産額 (千円)	構成比 (%)
市内総生産		76,906,607	79,323,587	82,057,899	100.0
第1次産業		7,723,639	7,482,325	8,672,139	10.6
農業		4,538,234	4,719,268	5,062,103	6.2
林業		177,924	151,214	132,942	0.2
水産業		3,007,481	2,611,843	3,477,114	4.2
第2次産業		23,554,455	26,268,995	27,408,545	33.4
鉱業		231,498	205,281	133,471	0.2
製造業		19,530,035	22,290,666	23,933,984	29.2
建設業		3,792,922	3,773,048	3,341,090	4.1
第3次産業		48,653,352	48,556,889	48,809,563	59.5
卸小売業		5,612,545	5,312,939	5,168,900	6.3
金融保険不動産業		12,481,324	12,390,388	12,173,102	14.8
運輸・通信業		5,176,315	5,269,473	5,417,666	6.6
電気ガス・水道業		1,660,597	1,671,921	1,617,871	2.0
サービス業・公務		23,722,571	23,912,168	24,432,024	29.8
輸入品に課される税・関税		604,116	650,981	705,233	0.9
総資本形成に係る消費税(控除)		427,545	396,444	439,563	0.5
帰属利子(控除)		3,201,410	3,239,159	3,098,018	3.8

資料：市町村民所得推計（平成14年度・平成15年度は遡及改訂値）

### 2 市民所得推計の推移

区分	年度	平成14年度	平成15年度	平成16年度
		市内総生産	実数(千円)	76,906,607
	対前年比(%)	97.7	103.1	103.4
	順位(位)	11	11	9
市民所得	実数(千円)	55,128,675	55,941,822	55,015,701
	対前年比(%)	95.0	101.5	98.3
	順位(位)	11	10	10
1人当たり市民所得	実数(千円)	2,129	2,180	2,164
	対前年比(%)	95.7	102.4	99.3
	順位(位)	12	9	8

資料：市町村民所得推計（平成14年度・平成15年度は遡及改訂値）

### 3 総人口1人当たり所得推計の推移

項目		年度		
		平成14年度	平成15年度	平成16年度
実数 (千円)	市民所得	2,129	2,180	2,164
	県民所得	2,233	2,225	2,215
	国民所得	2,790	2,807	2,826
対前年度比 (%)	市民所得	95.7	102.4	99.3
	県民所得	98.2	99.6	99.6
	国民所得	98.1	100.6	100.7
対県との格差	市民所得	95.3	98.0	97.7
	国民所得	124.9	126.2	127.6

資料：市町村民所得推計（平成14年度・平成15年度は遡及改訂値）

### 4 県下14市の市民所得

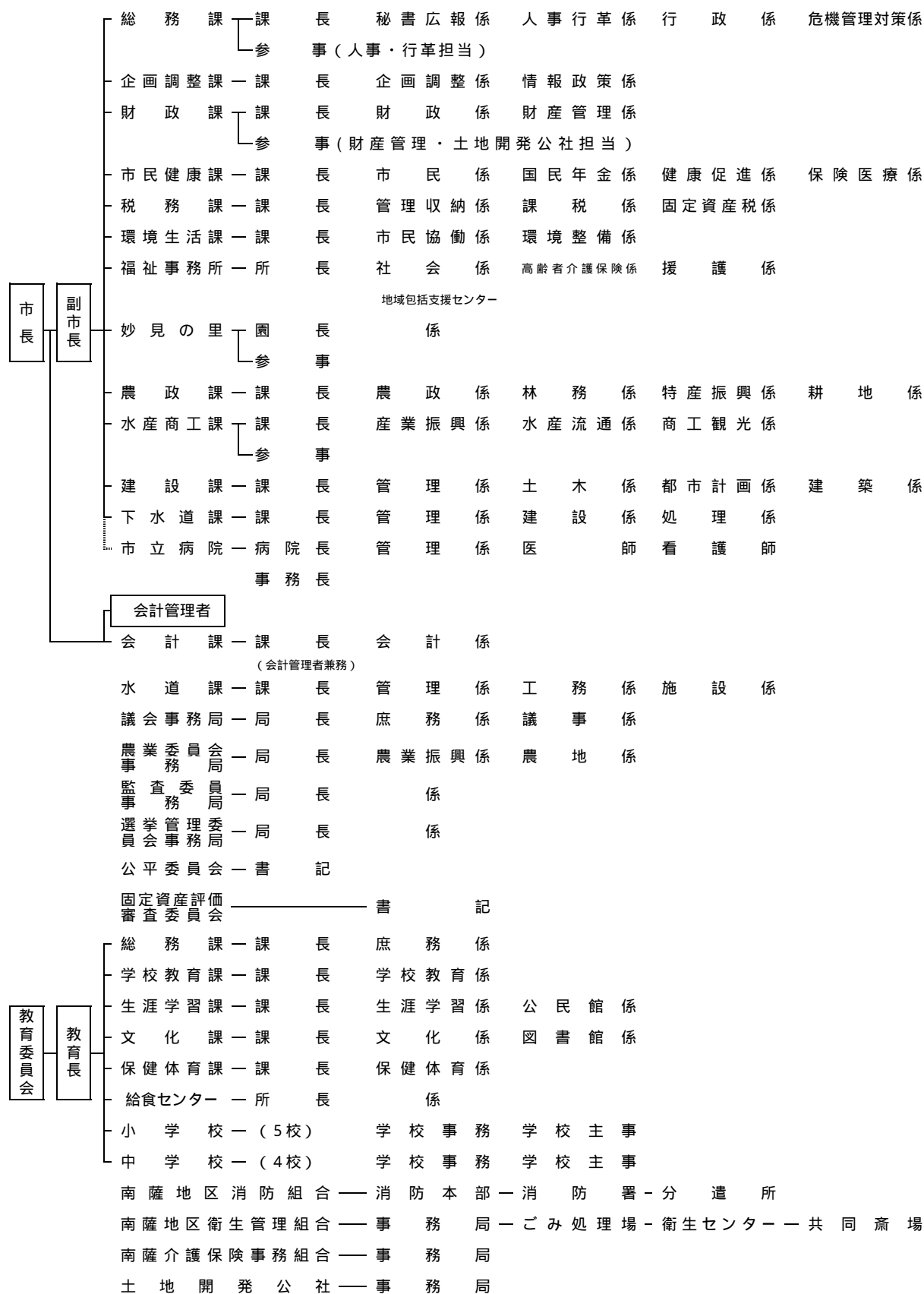
平成16年度

区分	総人口 (人)	総額 (千円)	対前年度 増加率 (%)	一人当たり の市民所得 (千円)	対前年度 増加率 (%)	対県民所得 格差 (%)
鹿児島県	1,762,461	3,904,581,839	0.8	2,215	0.4	-
鹿児島市	554,227	1,516,853,930	2.1	2,737	2.1	123.6
川内市	72,527	174,435,061	5.4	2,405	5.7	108.6
鹿屋市	81,448	176,745,626	0.9	2,170	1.1	98.0
枕崎市	25,418	55,015,701	1.7	2,164	0.7	97.7
串木野市	26,171	52,101,078	3.7	1,991	2.7	89.9
阿久根市	25,327	44,679,378	1.8	1,764	1.1	79.6
名瀬市	41,578	79,771,974	3.5	1,919	2.5	86.6
出水市	39,352	79,287,763	2.4	2,015	2.3	91.0
大口市	22,424	42,843,228	3.6	1,911	2.2	86.3
指宿市	29,933	57,284,151	2.3	1,914	1.4	86.4
加世田市	23,710	46,318,402	1.2	1,954	1.0	88.2
国分市	54,894	136,940,265	13.2	2,495	12.5	112.6
西之表市	18,496	36,205,433	2.7	1,957	2.1	88.4
垂水市	19,198	33,229,893	6.2	1,731	4.8	78.1

資料：市町村民所得推計

# R 議会・執行機関

## 1 市行政機構図(平成19年4月1日現在)



資料：総務課

## 2 市職員数の推移

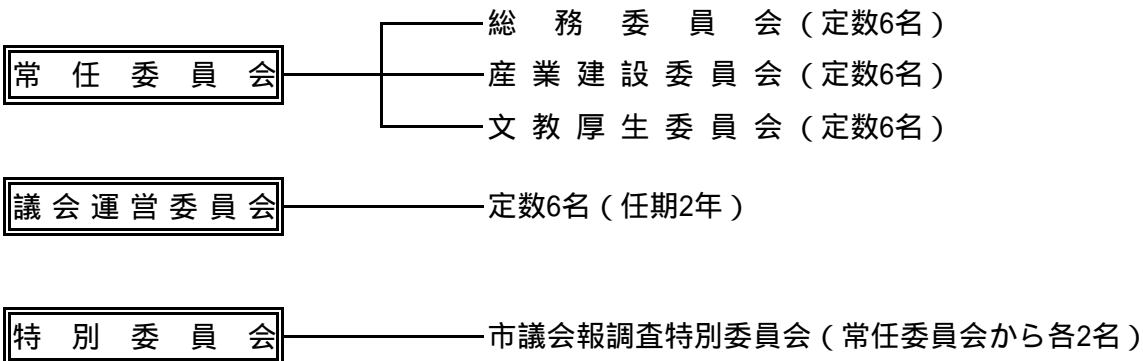
単位：人

各年4月1日現在

区分	年度	平成16年	平成17年	平成18年	平成19年
	数				
総		333	326	316	310
市長事務局		244	239	229	223
議会事務局		6	6	6	6
教育委員会事務局		56	54	54	54
選挙管理委員会事務局		2	2	2	2
農業委員会事務局		4	4	4	4
監査委員事務局		2	2	2	2
水道事業		19	19	19	19

資料：総務課

## 3 委員会構成



## 4 議会の運営状況

平成19年

区分	招集回数	会期延日数	議案議決内容					請願・陳情			
			可決	同意	認定	承認	継続審査	採択	一部採択	不採択	継続審査
総数	7	83	91	9	7	4	-	9	-	1	-
定例会	4	80	74	8	7	-	-	9	-	1	-
臨時会	3	3	17	1	-	4	-	-	-	-	-

資料：議会事務局

## 5 委員会等の開催状況

単位：日

平成19年

委員会名	開催日数
総務委員会	6
産業建設委員会	8
文教厚生委員会	8
議会運営委員会	17
特別委員会	11
全員協議会	18

資料：議会事務局

## 6 歴代議長・副議長在職期間

	議 長			副 議 長			就 任 月	退 任 月
3	猪	谷	秀 人	柳	田	栄 二	昭和26年 5月	昭和27年10月
4	猪	谷	秀 人	柳	田	栄 二	昭和27年10月	昭和28年 5月
5	柳	田	栄 二	浜	崎	寿 内	昭和28年 5月	昭和29年 3月
6	柳	田	栄 二	浜	崎	寿 内	昭和29年 3月	昭和30年 4月
7	柳	田	栄 二	上	釜	孝	昭和30年 5月	昭和31年 6月
8	上	釜	孝	上	竹	豊 志	昭和31年 6月	昭和33年 5月
9	上	釜	孝	橋	口	春 夫	昭和33年 5月	昭和34年 4月
10	柳	田	栄 二	上	竹	豊 志	昭和34年 5月	昭和36年 5月
11	上	釜	孝	板	敷	政 清	昭和36年 5月	昭和37年 3月
12	上	釜	孝	板	敷	政 清	昭和37年 3月	昭和38年 4月
13	上	釜	孝	園	田	弘 二	昭和38年 5月	昭和40年 5月
14	上	釜	孝	板	敷	政 清	昭和40年 5月	昭和40年11月
15	板	敷	政 清	下 木	原	政 吉	昭和40年11月	昭和41年 3月
16	板	敷	政 清	松	尾	繁	昭和41年 3月	昭和42年 4月
17	板	敷	政 清	松	尾	繁	昭和42年 5月	昭和44年 5月
18	板	敷	政 清	橋	口	春 夫	昭和44年 5月	昭和44年 7月
19	板	敷	政 清	橋	口	春 夫	昭和44年 7月	昭和45年 2月
20	板	敷	政 清	松	尾	繁	昭和45年 2月	昭和46年 4月
21	松	尾	繁	塚	本	竜 夫	昭和46年 5月	昭和48年 5月
22	松	尾	繁	塚	本	竜 夫	昭和48年 5月	(議 長 昭和50年4月 1日) (副議長 昭和50年4月30日)
23	塚	本	竜 夫	加	治	貢	昭和50年 5月	昭和52年 5月
24	中	原	秀 雄	中	山	了	昭和52年 5月	昭和54年 4月
25	田	畑	次 男	稲	森	一 孝	昭和54年 5月	昭和56年 5月
26	田	畑	次 男	中	釜	一 美	昭和56年 5月	昭和58年 4月
27	大	園	静 夫	稲	森	一 孝	昭和58年 5月	昭和60年 5月
28	大	園	静 夫	稲	森	一 孝	昭和60年 5月	昭和62年 4月
29	神	園	正 幸	茅	野	十 吉	昭和62年 5月	平成元年 5月
30	神	園	正 幸	茅	野	十 吉	平成元年 5月	平成 3年 4月
31	上	園	喜 八	岩	下	勉	平成 3年 5月	平成 5年 4月
32	上	園	喜 八	岩	下	勉	平成 5年 4月	平成 7年 4月
33	今 給	黎 嘉	市 市	瀬 戸	口 末	俊	平成 7年 5月	平成 9年 5月
34	今 給	黎 嘉	市 市	瀬 戸	口 末	俊	平成 9年 5月	平成11年 4月
35	篠	原	伸 孝	松	野	下 聖	平成11年 5月	平成13年 5月
36	瀬 戸	口 末	俊	中	原	行 男	平成13年 5月	平成15年 4月
37	松	野	下 聖	畠	野	宏 之	平成15年 5月	平成17年 5月
38	畠	野	宏 之	岩	下	司 郎	平成17年 5月	(副議長のみ平成17年8月)
				立	石	幸 徳	(副議長のみ平成17年9月)	平成19年 4月
39	畠	野	宏 之	俵 積	田 義	信	平成19年 5月	現在に至る

資料：議会事務局

## 7 議員名簿

平成19年9月1日現在

議席番号	氏名	所属政党	所属委員会
(議長) 1	畠野宏之	自民	文教厚生
2	牧信利	共産	総務
3	板敷作廣	無所属	産業建設
4	茅野勲	無所属	産業建設
5	村上三工	無所属	総務
6	今門求	社民	総務
7	原村且元	無所属	産業建設
8	板敷重信	無所属	産業建設
9	上釜いほ	無所属	文教厚生
10	米倉輝子	無所属	総務
11	沖園強	無所属	総務
12	豊留榮子	共産	文教厚生
13	中原重信	無所属	産業建設
14	佐藤公建	自民	文教厚生
15	園田武夫	無所属	文教厚生
16	新屋敷幸隆	自民	産業建設
17	立石幸徳	自民	総務
(副議長) 18	俵積田義信	自民	文教厚生

資料：議会事務局

\* は委員長， は副委員長



## 8 歴代首長の在職期間

	氏名	就任年月	退任年月
1	児玉久清	明治22年 4月	明治36年 1月
2	田代敬二	明治36年 4月	明治43年 3月
3	今給黎誠	明治43年 3月	昭和21年 11月
4	山之内梓	昭和22年 4月	昭和28年 3月
5	高城憲夫	昭和28年 5月	昭和28年 12月
6	高崎静雄	昭和29年 1月	昭和41年 1月
7	上釜孝	昭和41年 1月	昭和53年 1月
8	田代清英	昭和53年 1月	平成 2年 1月
9	今給黎久	平成 2年 1月	平成14年 1月
10	神園久征	平成14年 1月	平成18年 1月
11	瀬戸嘉昭	平成18年 1月	現在

資料：総務課

## 9 歴代助役の在職期間

	氏名	就任年月	退任年月
	田代敬二	明治23年 11月	明治31年 11月
	久木田早苗	明治31年 11月	明治43年 2月
	久田代幸五	明治43年 3月	大正 6年 7月
	高城弥市	大正 6年 10月	昭和 8年 10月
	日渡菊雄	昭和 8年 10月	昭和21年 10月
	久木田秀穂	昭和18年 8月	昭和22年 4月
	福崎静雄	昭和22年 6月	昭和26年 4月
	丸野清司	昭和26年 5月	昭和28年 3月
	山之内国助	昭和29年 3月	昭和40年 10月
	久木田正己	昭和41年 1月	昭和53年 1月
	生駒昌夫	昭和53年 3月	昭和57年 2月
	宮原慶太郎	昭和57年 3月	昭和61年 3月
	水原流久夫	昭和61年 4月	平成 2年 1月
	松山敏彦	平成 2年 3月	平成 6年 2月
	牧野正和	平成 6年 4月	平成14年 1月
	中村均光	平成14年 5月	平成18年 1月
	中村秀雄	平成18年 3月	現在

資料：総務課

\*平成19年4月から副市長へ職名変更

## 10 歴代収入役の在職期間

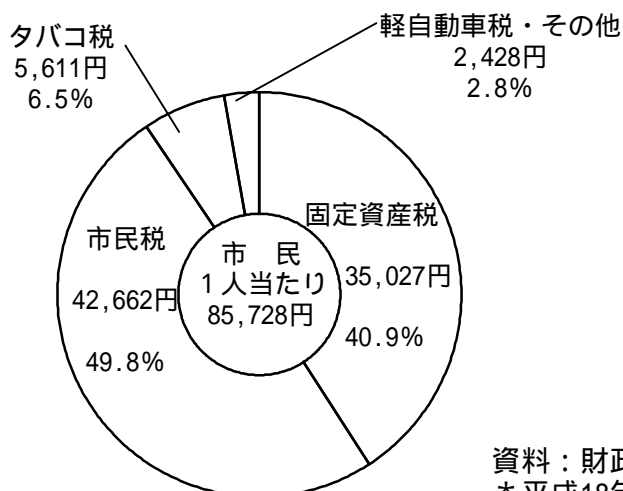
	氏名	就任年月	退任年月
	今給黎久静	明治24年 1月	明治40年 1月
	長野精一	明治40年 1月	大正 9年 11月
	吉嶺愛蔵	大正 9年 12月	大正10年 5月
	森幸次郎	大正10年 6月	昭和 5年 8月
	久木田友次郎	昭和 5年 9月	昭和16年 11月
	篠原友次	昭和16年 12月	昭和26年 4月
	長野嘉成	昭和26年 5月	昭和30年 4月
	松元三船	昭和30年 6月	昭和38年 6月
	早水逸夫	昭和38年 7月	昭和48年 10月
	生駒昌夫	昭和49年 3月	昭和53年 3月
	今門昌俊	昭和53年 3月	昭和57年 3月
	関剛雄	昭和57年 3月	昭和61年 3月
	長野寿夫	昭和61年 4月	平成 6年 3月
	今門直治	平成 6年 4月	平成14年 3月
	瀧田直雄	平成14年 4月	平成18年 1月

資料：総務課

\*平成18年4月から収入役を不設置

# S 財 政

市民一人当たりの市税負担状況



資料：財政課  
\*平成18年度決算額による

## 1 決算額の推移

単位：千円

区分	年度	平成17年度			平成18年度		
		歳入	歳出	差引	歳入	歳出	差引
一般会計		10,173,372	10,108,091	65,281	10,104,545	10,029,565	74,980
特別会計		10,160,285	9,957,411	202,874	10,272,192	10,081,158	191,034
国民健康保険事業		3,331,751	3,235,751	96,000	3,395,424	3,416,963	21,539
老人保健		3,900,261	3,937,983	37,722	3,928,871	3,914,724	14,147
公共下水道事業		933,082	926,743	6,339	946,555	944,086	2,469
介護保険		1,995,192	1,856,934	138,258	2,001,342	1,805,385	195,957

### 公営企業会計

区分	年度	平成17年度	平成18年度
		決算額	決算額
病院事業会計			
収益的収入		479,021	488,905
収益的支出		459,354	472,150
資本的収入		146	71,525
資本的支出		20,521	93,753
水道事業会計			
収益的収入		488,671	490,693
収益的支出		452,534	444,462
資本的収入		81,907	99,684
資本的支出		263,296	352,829

資料：財政課

## 2 一般会計歳入歳出予算及び決算

単位：千円

区分	年度	平成17年度		平成18年度		平成19年度
		予算現額	決算額	予算現額	決算額	予算額
歳入総額		10,443,935	10,173,372	10,280,535	10,104,545	9,960,000
市税		2,184,205	2,199,043	2,151,304	2,159,158	2,379,630
地方譲与税		298,506	297,800	373,361	370,845	197,437
利子割交付金		11,000	13,741	7,600	7,695	11,400
配当割交付金		1,000	2,064	3,800	3,944	3,100
株式等譲渡所得割交付金		1,000	2,396	4,100	4,107	2,500
地方消費税交付金		238,300	235,132	233,900	233,931	232,000
自動車取得税交付金		58,000	56,808	58,000	57,838	59,000
地方特例交付金		79,225	79,225	62,302	62,302	23,600
地方交付税		3,704,407	3,684,809	3,674,461	3,681,531	3,640,000
交通安全対策特別交付金		6,500	5,672	6,500	6,114	6,500
分担金及び負担金		184,584	182,252	176,690	172,340	172,081
使用料及び手数料		109,267	107,689	108,250	107,481	107,635
国庫支出金		1,041,896	1,035,108	966,180	970,353	1,013,228
県支出金		557,277	557,862	580,063	584,372	522,191
財産収入		266,297	43,413	215,963	55,291	179,060
寄附金		39,920	39,882	12,925	13,332	4,645
繰入金		208,194	183,683	162,615	143,622	134,052
繰越金		101,470	101,470	65,281	65,281	30,304
諸収入		281,687	284,623	379,840	376,708	303,437
市債		1,071,200	1,060,700	1,037,400	1,028,300	938,200
歳出総額		10,443,935	10,108,091	10,280,535	10,029,565	9,960,000
議会費		158,801	155,998	155,152	152,685	141,632
総務費		1,311,298	1,296,675	1,264,649	1,251,586	1,239,595
民生費		2,757,620	2,714,006	2,667,240	2,639,156	2,770,963
衛生費		1,187,141	1,179,253	1,229,732	1,223,442	1,243,263
労働費		10,250	10,050	9,810	9,810	15,870
農林水産業費		677,653	672,936	655,784	651,880	484,881
商工費		103,109	101,660	100,489	99,555	100,113
土木費		1,119,957	1,104,273	1,029,430	1,015,713	990,487
消防費		515,502	511,075	509,968	506,551	351,501
教育費		871,093	858,285	835,033	824,534	825,710
災害復旧費		8,140	6,300	86,744	86,690	7,500
公債費		1,488,008	1,487,480	1,498,276	1,497,594	1,547,007
諸支出金		233,551	10,100	234,757	70,369	236,478
予備費		1,812	0	3,471	0	5,000

資料：財政課

### 3 特別会計歳入歳出予算及び決算（国民健康保険）

単位：千円

区分	年度	平成17年度		平成18年度		平成19年度
		予算現額	決算額	予算現額	決算額	予算額
歳入総額		3,273,668	3,331,751	3,500,087	3,395,424	3,722,305
国民健康保険税		772,348	784,141	752,557	755,450	744,241
一部負担金		2	0	2	0	2
使用料及び手数料		101	342	301	331	301
国庫支出金		1,147,907	1,191,926	1,233,773	1,127,121	1,390,542
療養給付費等交付金		734,621	724,842	812,707	819,000	814,396
県支出金		121,511	116,143	179,077	149,049	165,760
連合会支出金		0	0	0	0	0
共同事業交付金		34,149	46,733	218,306	240,523	414,829
財産収入		3	9	2	0	1
繰入金		291,080	291,079	203,129	203,129	187,998
繰越金		168,223	168,223	96,000	96,000	2
諸収入		3,723	8,313	4,233	4,821	4,233
歳出総額		3,273,668	3,235,751	3,500,087	3,416,963	3,722,305
総務費		19,362	17,153	21,089	18,873	37,775
保険給付費		2,377,500	2,345,483	2,454,700	2,381,833	2,451,580
老人保健拠出金		599,351	599,350	578,343	578,342	621,096
介護納付金		161,902	161,901	161,013	161,012	-
介護給付費地域支援金		-	-	-	-	151,810
共同事業拠出金		65,689	65,679	242,637	242,115	437,389
保健事業費		18,922	18,335	22,389	19,461	14,343
基金積立金		3	0	2	0	1
公債費		1,500	421	5,500	2,105	5,250
諸支出金		28,439	27,429	13,414	13,222	2,061
予備費		1,000	0	1,000	0	1,000
繰上充用金		0	0	0	0	0

資料：市民健康課

### 4 特別会計歳入歳出予算及び決算（老人保健）

単位：千円

区分	年度	平成17年度		平成18年度		平成19年度
		予算現額	決算額	予算現額	決算額	予算額
歳入総額		4,050,722	3,900,261	4,062,537	3,928,871	3,893,721
支払基金交付金		2,278,491	2,255,212	2,098,485	2,072,903	1,951,300
国庫支出金		1,182,637	1,075,700	1,319,062	1,216,352	1,290,600
県支出金		291,618	272,158	322,493	313,143	322,650
繰入金		294,966	294,966	319,487	319,487	326,161
諸収入		3,010	2,225	3,010	6,986	3,010
繰越金		0	0	0	0	0
歳出総額		4,050,722	3,937,983	4,062,537	3,914,724	3,893,721
総務費		3,060	2,420	3,018	2,636	3,291
医療諸費		4,025,900	3,913,913	3,998,780	3,851,461	3,890,320
諸支出金		8,142	8,131	22,917	22,905	10
予備費		100	0	100	0	100
繰上充用金		13,520	13,519	37,722	37,722	0

資料：市民健康課

## 5 特別会計歳入歳出予算及び決算（公共下水道）

単位：千円

区分	年度	平成17年度		平成18年度		平成19年度
		予算現額	決算額	予算現額	決算額	予算額
歳入総額		932,430	933,082	949,561	946,555	1,826,777
事業収入		212,500	213,619	212,560	211,555	218,100
分担金及び負担金		10,500	9,913	4,930	4,226	1,470
国庫支出金		46,000	46,000	53,000	53,000	142,325
繰入金		432,000	432,000	381,323	381,323	360,900
繰越金		5,768	7,611	6,338	6,338	2,469
諸収入		1,762	39	1,410	113	313
事業債		223,900	223,900	290,000	290,000	1,101,200
歳出総額		932,430	926,743	949,561	944,085	1,826,777
総務費		31,981	29,815	29,620	29,471	26,510
事業費		362,510	359,135	379,054	373,733	551,578
公債費		537,839	537,793	540,887	540,881	1,248,589
予備費		100	0	0	0	100

資料：下水道課

## 6 特別会計歳入歳出予算及び決算（介護保険）

単位：千円

区分	年度	平成17年度		平成18年度		平成19年度
		予算現額	決算額	予算現額	決算額	予算額
歳入総額		2,080,318	1,995,192	2,054,394	2,001,342	1,946,552
保険料		286,207	292,416	295,328	296,720	301,941
使用料及び手数料		80	70	51	70	51
国庫支出金		554,820	550,748	479,376	496,043	486,965
支払基金交付金		630,901	564,638	566,160	510,114	576,810
県支出金		246,445	225,402	281,333	266,215	284,845
繰入金		306,080	306,080	293,860	293,860	295,870
繰越金		55,627	55,626	138,259	138,259	29
諸収入		158	212	27	41	41
市債		0	0	0	0	0
財産収入		0	0	0	20	0
歳出総額		2,080,318	1,856,934	2,054,394	1,805,385	1,946,552
総務費		60,751	58,858	60,749	53,750	58,193
保険給付金		1,971,697	1,750,270	1,819,406	1,592,331	1,852,549
財産安定化基金拠出金		1,911	1,910	1,925	1,925	1,925
地域支援事業費		0	0	35,618	20,805	33,685
基金積立金		12,476	12,476	35,544	35,543	0
公債費		0	0	0	0	0
諸支出金		33,483	33,420	101,152	101,031	200
予備費		0	0	0	0	0
繰上充用金		0	0	0	0	0

資料：福祉事務所

## 7 企業会計決算及び予定額（病院事業）

単位：千円

区分	年度	平成17年度	平成18年度	平成19年度
		決算額	決算額	当初予定額
収益的収入		479,021	488,905	475,813
事業収入		467,606	488,905	475,813
医療収入		462,513	478,912	465,347
医療外収入		5,093	9,993	10,466
特別利益		11,415	0	0
収益的支出		459,354	472,150	489,219
事業費用		454,750	472,150	489,219
医療費用		439,950	460,504	476,649
医療外費用		14,800	11,646	12,570
特別損失		4,604	0	0
資本的収入		146	71,525	0
企業債		0	69,000	0
繰入		0	0	0
その他の		146	2,525	0
資本的支出		20,521	93,753	22,482
建設改良費		1,961	82,579	10,500
企業債返還金		18,560	11,174	11,982

資料：市立病院（地方公営企業決算の状況調査）

## 8 企業会計決算及び予定額（水道事業）

単位：千円

区分	年度	平成17年度	平成18年度	平成19年度
		決算額	決算額	当初予定額
収益的収入		488,671	490,693	479,356
事業収入		488,671	490,693	479,356
営業収入		475,291	473,691	465,907
営業外収入		13,380	17,002	13,449
特別収入		0	0	0
収益的支出		452,534	444,462	469,616
事業費用		452,534	444,462	469,616
営業費用		396,631	389,600	412,503
営業外費用		55,903	54,862	56,113
特別損失		0	0	0
予備費		0	0	1,000
資本的収入		81,907	99,684	219,929
企業債		74,000	94,000	135,000
分擔		0	0	0
負擔		7,907	5,684	5,929
固定資産売却代金		0	0	0
国庫補助金		0	0	0
出資		0	0	79,000
資本的支出		263,296	352,829	405,252
建設改良費		203,509	290,796	333,532
企業債返還金		59,787	62,033	71,720

資料：水道課（地方公営企業決算の状況調査）



枕崎の統計 2008  
平成 20 年 3 月

発行 / 鹿児島県枕崎市 編集 / 枕崎市企画調整課