

# 枕崎の統計

平成20年刊行



枕崎市

# は し が き

枕崎市統計書の平成20年度版をここに刊行いたします。

この統計書は、枕崎市の人口、産業、経済、社会、文教等のあらゆる分野にわたって、その基本的な統計資料を集約したものであります。

近年、統計は行政、企業経営あるいは諸計画立案の指針として、ますますその需要が高まってきております。

本書が、市勢の動向の的確な把握と現状の正しい認識に少しでもお役にたてば誠に幸いです。

また、本書の編さんにあたっては、だれにでも容易に利用できる統計書とするため、内容の改善、充実に努めましたが、不備、不完全な点が多々あると存じますので今後とも各位のご指導とごしっ正を得まして、より一層充実したものにしたいと考えております。

最後に、貴重な資料の提供、並びに格別のご協力を賜りました関係各位に対し厚くお礼申し上げます。

平成21年3月

枕崎市長 瀬戸口 嘉昭

# 市民憲章

(昭和54年9月1日制定)

黒潮と太陽と緑の自然にはぐくまれたわたしたちのまち枕崎を、  
さらに豊かで明るく美しくするためにみんなで力を合わせます。

- 一． わたしたちは、心もからだも健康な市民になります。
- 一． わたしたちは、お互いにきまりを守る市民になります。
- 一． わたしたちは、こぞって勤勉な市民になります。
- 一． わたしたちは、だれにでも親切な市民になります。
- 一． わたしたちは、すすんで教養を高める市民になります。



市の紋章

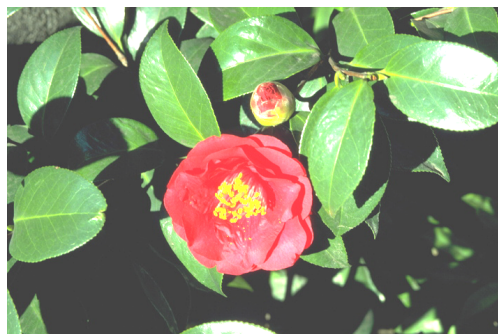
(昭和24年9月制定)

枕崎市の紋章は、かつおの尾ひれに、まくらぎきのマとMを組み合  
わせ、水産業を基盤にして発展する市勢を表象したものです。

市の花(きく)



市の木(ツバキ)



(昭和54年9月1日制定)

# 利用される方へ

- 1 資料の最終収録年は、原則として平成20年及び平成20年度分を掲載していますが、資料の都合、統計表の形式などの理由により適宜収録期間を伸縮しています。
- 2 統計表中とくに注記しないかぎり、「年次」とあるものは暦年の1月1日から12月31日まで、「年度」とあるものは会計年度の4月1日から翌年3月31日までの期間を示しています。
- 3 数字の単位は各表とも左上に明記していますが、一見して明らかなものは省略しており、特別なもの、又は項目ごとに異なるものは、表頭内に掲げています。
- 4 統計表の一般的説明は、各表ごとに左下に明記しています。
- 5 資料の出所名は各統計表の左下部に明記しています。
- 6 数字の単位未満は、原則として四捨五入したため、総数とその内訳数の合計とは必ずしも一致しません。
- 7 本書に収録された数字で、すでに公刊された数字と相違するものは本書編さんの際に訂正したものです。
- 8 統計表中の一般的な符号の用途は次のとおりです。
  - 「0」・・・単位未満
  - 「-」・・・皆無又は該当数字なし
  - 「…」・・・不明、不詳、算出不能
  - 「×」・・・該当数字はあるが、秘密保護上公表を差し控えたもの
  - 「 」・・・減少又はマイナス

資料についてのお問い合わせは、各統計表の資料出所機関、又は本市企画調整課にご照会ください。

# 統計表目次

## A 土地・気象

1 位置及び面積	1
2 地目別土地面積の推移	2
3 主な山と河川	2
4 気象の概況(気温・風速・日照時間)	3
5 枕崎市付近に接近した台風	4

## B 人口

1 人口の推移	5
2 人口動態	6
3 人口動態(県内・県外移動状況)	6
4 年齢別・男女別人口 (平成17年10月1日国勢調査人口)	7・8
5 年齢別・男女別人口 (平成20年4月1日住民基本台帳人口)	9・10
6 住民基本台帳登録世帯人口(公民館別)	11
7 川辺地区各市町の面積・世帯・ 人口・人口密度	12
8 人口集中地区人口	12
9 昼夜間人口と流出入人口	13
10 年齢(5歳階級), 配偶関係 及び男女別15歳以上人口	13
11 老年人口(65歳以上)の推移	14
12 年齢構造指数による国・県との比較	14
13 年齢階層別の人口の推移	14
14 年齢構造指数	14
15 労働力状態・男女別15歳以上就業者	15
16 従業上の地位・男女別15歳以上就業者	15
17 年齢別, 常住地・従業地別 15歳以上就業者数	16
18 枕崎市周辺市町の 常住地・従業地別就業者数	16
19 産業大分類就業者	17
20 産業・年齢別(5歳階級)就業者	18

## C 事業所・企業

1 経営組織別事業所数及び従業者数	19
2 産業大分類別事業所数及び従業者数 (民営)	19

3 県下17市・郡内2町別, 事業所数及び従業者数	20
4 産業大分類別・従業上の地位別・ 経営組織別事業所数及び従業者数	21・22

## D 農林業

1 農家数の動き	23
2 経営耕地面積規模別農家数	23
3 世帯員数別販売農家数	23
4 農業労働力保有状態別農家数(川辺郡内)	23
5 所有耕地面積規模別農家数(川辺郡内)	24
6 農産物販売金額規模別農家数	24
7 年齢別世帯員数	24
8 就業状態別世帯員数	25
9 農業の就業人口の動き	25
10 耕種部門の生産額	26
11 養蚕部門の生産額	26
12 養蜂部門の生産額	26
13 畜産部門の生産額	27
14 農業総生産額の推移	27
15 林業の生産額	28
16 森林面積	28

## E 水産業

1 漁業種類別漁船数	29
2 漁船の動向	29
3 許可漁業の状況	30
4 主要魚種別水揚高	30
5 かつお漁船船籍別水揚高(枕崎港)	30
6 沿岸漁業者の水揚高	31
7 仕向地別出荷量	31
8 枕崎港利用漁船・船舶実数	31
9 内水面漁業の状況	31
10 漁業関係以外の海上移出入	32
11 並型漁礁設置状況	32
12 水産加工品生産量(推計)	33
13 かつお節産地入札実績	34
14 枕崎港の工事経過概要	35・36

<b>F 鉱工業</b>		1 1 はり・きゅう等医療費助成の状況	50
1 工業の推移	37	1 2 乳幼児医療費助成の状況	50
2 製造品目別従業者・出荷額	38	1 3 老人医療費の状況	50
3 鉱業の生産額	38	1 4 福祉センター・地区公民館の利用状況	51
<b>G 商業</b>		1 5 心配ごと相談所の取扱状況	51
1 一般商店の動き	39	1 6 家庭児童相談室の取扱状況	51
2 産業中分類別商店数・従業者数・ 販売額の推移	39	1 7 要介護認定状況	52
3 県内17市の商業の推移	40	1 8 介護保険給付状況	52
<b>H 物価・消費・金融</b>		1 9 国民健康保険加入状況	52
1 消費者物価指数(総合)(年平均)	41	2 0 国民健康保険税収納状況	52
2 酒類の消費状況	41	2 1 国民健康保険税負担金額の推移	53
3 酒類の四半期別消費状況	41	2 2 国民健康保険給付状況	53
4 たばこの消費状況	42	2 3 市立病院の診療状況	54
5 金融機関数	42	2 4 一般職業紹介状況	54
6 金融機関勘定	42	<b>L 保健・衛生</b>	
7 金融機関勘定の推移	42	1 医療施設	55
<b>I 土木・住宅・公園</b>		2 医療関係従事者数	55
1 道路の状況	43	3 予防接種の状況	55
2 主な橋りょう	43	4 予防接種の実施状況	55
3 都市公園	44	5 結核健康診断	56
4 街路樹	45	6 結核健康診断実施状況	56
5 住宅の建築状況	45	7 各種健康診査	56
<b>J 運輸・通信</b>		8 成人病検診状況	57
1 車種別保有自動車台数	46	9 死因別死亡者数	57
2 電話普及状況	46	1 0 ごみ収集の状況	58
3 テレビの受信契約数	46	1 1 し尿収集の状況	58
<b>K 社会保障・労働</b>		1 2 火葬場の使用状況	58
1 社会福祉施設	47	1 3 火葬場の市町別使用状況	58
2 身体障害者手帳交付状況	47	<b>M 電気・上下水道</b>	
3 補装具交付修理状況	47	1 変電施設現況	59
4 扶助別扶助費支給状況	48	2 上下水道事業業務量	59
5 保護の状況	48	3 公共下水道普及状況	59
6 母子福祉資金の貸付状況	49	<b>N 教育・文化</b>	
7 寡婦福祉資金貸付状況	49	1 幼稚園の園児数・教職員数	60
8 国民年金の受給者数	49	2 小学校の児童数・教職員数	60
9 国民年金保険料の収納状況	50	3 中学生の生徒数・教職員数	60
1 0 国民年金被保険者の状況	50	4 高等学校の生徒数・教職員数	60
		5 小学校学年別、学級数・男女別児童数	61
		6 中学校学年別、学級数・男女別生徒数	61
		7 体格の状況(身長)小学校	62

8	体格の状況(身長)中学校	62
9	体格の状況(体重)小学校	62
10	体格の状況(体重)中学校	62
11	体格の状況(座高)小学校	62
12	体格の状況(座高)中学校	62
13	中学校卒業者の進路状況	63
14	中学校卒業者の進路状況(学校別)	63
15	枕崎高等学校卒業者の進路状況	63
16	鹿児島水産高等学校卒業者の進路状況	63
17	市内の事業所に就職した人(中学校)	64
18	市外の事業所に就職した人(中学校)	64
19	市内の事業所に就職した人(高校)	64
20	市外の事業所に就職した人(高校)	64
21	奨学金の貸付状況	65
22	市立図書館の利用状況	65
23	市立図書館の蔵書数	65
24	市立図書館の分類別貸出冊数	65
25	市民会館の利用状況	66
26	枕崎児童館の利用状況	66
27	片平山児童センターの利用状況	66

## O 選挙

1	有権者数の推移	67
2	校区別登録人員	68
3	投票区別登録人員	68
4	選挙別投票状況	69・70

## P 消防・防災・警察

1	消防施設・装備	71
2	消防本部消防署職員数	72
3	消防団員数	72
4	火災発生状況	72
5	救急車出動状況	73
6	交通事故の推移	73
7	時間別交通事故発生状況	73
8	刑法犯の罪種別・発生・検挙率	74

## Q 市民所得

1	市内総生産の推移	75
2	市民所得推計の推移	75
3	総人口1人当り所得推計の推移	76
4	県下14市の市民所得	76

## R 議会・執行機関

1	市行政機構図	77
2	市職員の推移	78
3	委員会構成	78
4	議会の運営状況	78
5	委員会等の開催状況	78
6	歴代議長・副議長在職期間	79
7	議員名簿	80
8	歴代首長の在職期間	81
9	歴代助役の在職期間	81
10	歴代収入役の在職期間	81

## S 財政

1	決算額の推移	82
2	一般会計歳入歳出予算及び決算	83
3	特別会計歳入歳出予算及び決算 (国民健康保険)	84
4	特別会計歳入歳出予算及び決算 (老人保健)	84
5	特別会計歳入歳出予算及び決算 (後期高齢者医療)	85
6	特別会計歳入歳出予算及び決算 (介護保険)	85
7	特別会計歳入歳出予算及び決算 (公共下水道)	85
8	企業会計決算及び予定額(病院事業)	86
9	企業会計決算及び予定額(水道事業)	86

# 統計からみた市民の暮らし

<p>出生 (平成 19 年)</p>  <p>1月に 11.8 人</p>	<p>死亡 (平成 19 年)</p>  <p>1月に 29.0 人</p>	<p>転入 (平成 19 年)</p>  <p>1日に 2.4 人</p>	<p>転出 (平成 19 年)</p>  <p>1日に 2.8 人</p>
<p>上水道 (平成 19 年度)</p>  <p>1月に 1世帯 22.6 m<sup>3</sup></p>	<p>ゴミ収集量 (平成 19 年度)</p>  <p>1月に 1世帯 46.2 kg</p>	<p>犯罪 (平成 19 年度)</p>  <p>1月に 9.4 件</p>	<p>交通事故 (平成 19 年)</p>  <p>1月に 12.8 件</p>
<p>火災 (平成 20 年)</p>  <p>1月に 1.3 件</p>	<p>救急車出動件数 (平成 20 年)</p>  <p>1日に 2.7 件</p>	<p>自動車 (平成 19 年)</p>  <p>1世帯に 1.7 台</p>	<p>医師 (平成 20 年)</p>  <p>市民 432 人に 1 人</p>
<p>世帯人員 (平成 20 年)</p>  <p>1世帯当り 2.2 人</p>	<p>酒類消費量 (平成 19 年)</p>  <p>成人 1人当り 35.0</p>	<p>タバコ (平成 19 年度)</p>  <p>成人 1人当り 2,068 本</p>	<p>市民所得 (平成 17 年度)</p>  <p>市民 1 人当り 2,199,110 円</p>
<p>市職員 (平成 20 年)</p>  <p>市民 85 人に 1 人</p>	<p>消防職員 (平成 20 年)</p>  <p>市民 550 人に 1 人</p>	<p>市の予算 (平成 19 年度)</p>  <p>市民 1 人当り 403,517 円</p>	<p>市税 (平成 19 年度)</p>  <p>市民 1 人当り 94,156 円</p>



# A 土地・気象

## 1 位置及び面積

本市は、薩摩半島の南端に位置し、東は知覧町、北は川辺町、西は南さつま市に接し、南は黒潮流れる東シナ海に面し、その形状はほぼ五角形である。

市域には、東西12km、南北10kmで、総面積74.88km<sup>2</sup>となっている。

市 役 所 所 在 地		管 内 極 地	
地 名	経 緯 度		
枕崎市千代田町27番地	東経 130° 17' 57"	東 東経	130° 22'
	北緯 31° 16' 9"	西 東経	130° 14'
		南 北緯	31° 14'
		北 北緯	31° 21'
総 面 積	広 ぼ う		
	東 西	南 北	
74.88km <sup>2</sup>	12km	10km	

\* 平成11年2月23日より、市の総面積が74.88km<sup>2</sup>（公有地水面埋立てによる）に変更。

\* 市役所所在地の経緯度は、「日本の市区町村位置情報要覧」により修正。

地勢： 本市の地勢は、市の北部にある主峰蔵多山から東西に延びる周辺の山地と、花渡川流域の中央平地、及び国見岳の南麓に広がる東西の両台地、それに枕崎港を中心とする海岸線に区分される。

蔵多山を主峰とする山系は東西に別れ、隣地市町との境界をなしている。南東に延びる一脈は峯尾峠を越えて東に走り下山岳となり、また、峯尾峠から南に国見岳、更に延び岩戸山にいたる山系は、市の中央平地と東部台地との境目になっている。南西に延びる山系は奥ヶ平岳となり、南さつま市境となっている。

地質： 本市の地質は、下位から四万十層群層（砂岩・けつ岩互層）、新第三紀以降の火成活動に伴う火山性たい積岩類（南薩層群）、火山岩類（後南薩期火山岩類）、東南両台地の大部分を占めている上部阿多カルデラ噴出物・北部に分布する始良カルデラ噴出物及び本市全域を覆っている火山灰層から成っている。

分布状況を地域別にみると、金山・岩戸及び園見岳周辺には、南薩層群と呼ばれる火山性碎屑岩を主体とするたい積岩類が分布し、蔵多山山頂西部と木口屋北部には、かこうはん岩やセキエイはん岩の小規模な貫入岩体が露出し、金山の鉱床にはひん岩やセキエイの岩脈もあり、下山岳西腹底部より峰雄峠国見岳中腹にかけて、安山岩の角レキを含有する集塊岩や角レキ凝灰岩類が見られる。

## 2 地目別土地面積の推移

単位：km<sup>2</sup>

区分 年次	総面積	田	畑	宅地	牧場	山林	原野	鉄道 軌道敷	雑地	道路 その他
平成10年	74.83	1.30	19.94	4.95	0.11	31.49	1.73	0.10	1.76	13.45
11年	74.83	1.37	21.11	4.70	0.11	29.62	1.79	0.12	2.03	13.94
12年	74.83	1.37	21.29	4.93	0.00	29.76	1.84	0.08	3.35	12.21
13年	74.88	1.37	21.27	4.92	0.00	29.62	1.81	0.09	3.56	12.24
14年	74.88	1.37	21.25	5.06	0.00	29.69	1.81	0.09	3.54	12.07
15年	74.88	1.36	21.25	5.09	0.00	29.54	1.81	0.09	3.60	12.14
16年	74.88	1.36	21.13	5.13	0.00	29.38	1.80	0.09	3.58	12.41
17年	74.88	1.36	21.11	5.17	0.00	29.42	1.79	0.09	3.60	12.34
18年	74.88	1.34	21.11	5.18	0.00	29.35	1.76	0.09	3.66	12.39
19年	74.88	1.34	21.10	5.25	0.00	29.33	1.74	0.08	3.68	12.36
20年	74.88	1.33	21.10	5.25	0.00	29.33	1.75	0.08	3.69	12.35

資料：税務課

\* 総面積は国土交通省国土地理院の「全国都道府県市町村別面積調」による。

\* 各地目別面積は、市税務課の「固定資産の価格等の概要調査」による。

## 3 主な山と河川

名 称	標 高 (m)
蔵 多 山	475.40
下 山 岳	415.80
国 見 岳	395.90
岩 戸 山	244.00
奥 ケ 平 岳	448.80
宗 前 岳	221.00
園 見 岳	262.40

名 称	長 さ (km)	起 点
花 渡 川	11.5	南さつま市加世田津貫神河
中 洲 川	2.7	枕崎市東鹿籠字沸騰澤津
馬 追 川	2.6	" 西鹿籠字瀬ヶ七
金 山 川	1.6	" 東鹿籠字猪之澤原
尻 無 川	2.4	" 枕崎字木原一里塚東

河川： 本市は三方を山に囲まれており、その山幅は狭く、海に面しているため、市内を流れる河川は、南さつま市加世田津貫の神河に源を發する花渡川（流程約12km、流域面積50km<sup>2</sup>）を除くと、流程約2～3kmの小流（中洲川・馬追川・金山川・尻無川）が分布している。

平地： 本市の平地は、東部の台地、中央の低地、西部の台地に大別されており、東部台地は南薩台地の西端に位置する別府台地で畑作農業地帯となっている。中央低地は、花渡川流域を中心として早くから開けた地区で、市街地もこの区域内にあり、古くから行政の中心地をなしてきた。西部台地は、花渡川本流の西方、国見岳の南に広がる平野で立神台地とも呼ばれ、地質は火山灰層であり市内では最も肥沃な畑作地帯をなしている。

海岸： 海岸線は、市の南に広がる東シナ海に面して、東西のおよそ16kmあり、比較的単調な海岸線となっている。

#### 4 気象の概況（気温・風速・日照時間）

区分 年次	平均気温 ( )			気温の極 ( )		風速 (m/s)		日照時間 (h)	降雨量 (mm)		平均湿度 (%)
	平均	最高	最低	最高	最低	平均	最大		雨量	一日最大	
平成10年	19.2	22.9	15.7	33.7	-0.9	3.9	37.7	1,819.2	2,355.0	268.5	76
11年	18.2	22.0	14.6	32.4	0.2	4.4	51.4	1,788.0	2,618.5	149.0	74
12年	18.2	21.9	14.5	33.3	-1.7	4.2	31.2	1,943.7	2,475.0	232.5	73
13年	18.3	22.2	14.4	34.7	-1.8	4.1	30.1	2,004.0	2,097.5	191.0	72
14年	18.3	21.9	14.6	33.0	0.3	4.3	47.5	1,924.5	2,377.5	135.0	75
15年	18.3	22.0	14.7	33.1	-0.9	4.2	34.1	1,904.1	2,113.5	130.5	76
16年	18.5	22.9	14.0	34.3	-1.1	4.3	31.4	2,116.5	2,186.0	141.0	72
17年	17.7	22.2	13.0	33.6	-0.1	4.2	21.4	1,918.8	2,311.5	161.5	71
18年	18.5	22.8	14.2	35.2	-0.6	4.1	25.0	1,858.7	1,818.5	111.5	71
19年	18.7	23.0	15.9	31.8	5.2	4.2	22.0	2,057.5	2,593.5	346.5	70
20年	18.0	22.4	13.4	31.4	4.0	3.9	15.9	1,938.7	2,412.0	193.0	71
1月	10.0	18.5	5.2	13.6	6.4	3.8	11.4	95.3	70.5	20.0	71
2月	7.7	12.4	4.0	11.5	4.0	5.0	15.9	132.6	49.0	23.0	58
3月	12.5	16.1	7.3	17.2	7.3	5.0	13.1	209.7	141.5	51.0	64
4月	16.3	19.6	11.4	20.3	12.3	4.4	14.1	163.8	154.0	58.0	66
5月	19.9	23.5	16.2	24.1	15.8	3.8	11.5	201.2	188.0	47.0	71
6月	22.9	26.2	20.1	25.7	20.5	3.4	10.7	71.3	455.0	108.5	80
7月	27.6	29.5	23.7	31.3	24.4	3.1	9.8	298.4	89.5	50.0	75
8月	27.5	29.2	24.4	31.4	24.5	3.5	11.2	180.2	280.0	87.5	76
9月	25.3	27.2	22.5	29.0	22.1	3.1	15.8	155.0	580.0	193.0	78
10月	20.9	24.4	14.5	25.2	17.3	3.3	9.5	161.5	120.0	31.5	73
11月	14.8	22.6	6.8	19.1	10.8	3.6	12.0	113.8	218.0	107.5	72
12月	10.2	19.1	4.8	15.4	5.4	4.5	13.0	155.9	66.5	15.5	68

資料：気象庁（気象統計情報より）

\* 気温の平均欄は日平均気温の月平均値・年平均値で、最高気温・最低気温の平均値ではない。

## 5 枕崎市付近に接近した台風

名 称	年 月 日	気圧 (hPa)	風速 ( m / s )		総雨量 (mm)
			最 大	最大瞬間	
1964年 11号	昭和39. 8. 1	981.5	26.3	47.4	105.5
14号	39. 8.23	964.1	30.7	43.6	232.6
20号	39. 9.24	957.3	39.2	57.2	169.0
1965年 15号	40. 8. 6	975.8	36.6	50.0	69.4
1968年 16号	43. 9.24	977.5	37.5	50.1	77.5
1969年 9号	44. 8.22	965.6	37.0	53.2	91.5
1970年 9号	45. 8.14	990.1	25.7	35.7	136.0
1971年 19号	46. 8. 4	949.3	30.2	41.8	257.5
23号	46. 8.28	971.2	18.3	29.7	98.5
1972年 7号	47. 7.25	994.1	19.0	30.0	16.5
1973年 10号	48. 8.15	997.1	18.3	31.7	5.5
1974年 18号	49. 9. 8	985.9	28.8	40.1	41.0
1975年 2号	50. 7.30	997.9	22.4	39.7	71.0
1976年 17号	51. 9.12	984.0	26.0	40.8	162.5
1977年 7号	52. 8.24	988.5	15.4	24.3	21.0
9号	52. 9.10	995.1	18.3	34.2	59.5
1978年 8号	53. 8. 2	986.7	15.2	28.5	199.0
1979年 20号	54.10.19	999.3	22.4	39.6	160.5
1980年 13号	55. 9.11	968.9	19.8	33.2	111.5
19号	55.10.14	978.3	25.6	45.2	114.0
1981年 18号	56. 9. 3	996.8	16.2	23.4	40.0
24号	56.10.22	996.2	14.9	25.3	16.5
1982年 13号	57. 8.26	969.7	19.0	38.8	182.5
1983年 10号	58. 9.28	994.1	17.9	29.0	111.0
1984年 7号	59. 7.30	995.0	17.3	25.5	108.5
10号	59. 8.21	992.6	17.2	32.0	66.5
1985年 13号	60. 8.31	959.7	25.4	56.4	78.0
1987年 12号	62. 8.30	993.7	21.9	37.1	2.5
1989年 6号	平成元. 6.24	985.5	15.8	34.8	19.5
11号	元. 7.28	965.4	23.3	43.6	274.0
22号	元. 9.19	979.0	19.5	40.0	91.0
1990年 19号	2. 9.19	982.7	17.4	33.1	92.0
20号	2. 9.29	992.7	18.4	32.5	93.0
21号	2.10. 7	986.0	18.7	35.2	151.5
1991年 9号	3. 7.29	995.1	18.0	29.6	28.5
17号	3. 9.14	995.4	22.0	40.8	55.5
19号	3. 9.27	982.1	27.1	49.9	26.5
1992年 10号	4. 8. 8	966.4	33.0	57.0	81.0
1993年 6号	5. 7.29	993.6	17.6	29.5	15.0
7号	5. 8. 9	976.6	25.5	45.9	91.5
13号	5. 9. 3	939.7	29.2	55.6	313.0
1994年 14号	6. 8.13	988.9	21.1	44.7	58.0
1995年 14号	7. 9.23	990.7	24.7	39.8	81.0
1996年 6号	8. 7.18	993.7	28.8	55.0	214.0
12号	8. 8.14	988.0	33.5	55.2	173.0
1997年 8号	9. 6.28	989.9	19.0	33.1	34.0
19号	9. 9.16	986.6	24.5	49.0	405.5
1998年 6号	10. 9.18	995.3	13.7	26.4	25.0
10号	10.10.17	974.8	20.2	37.7	129.5
1999年 5号	11. 7.26	990.4	18.9	42.1	100.5
18号	11. 9.23	979.2	29.9	51.4	102.0
2002年 9号	14. 7.25	977.7	7.8	45.8	67.5
15号	14. 8.30	987.4	15.6	47.5	28.5
2003年 10号	15. 8. 8	972.9	17.6	34.1	77.0
2004年 16号	16. 8.29	950.7	13.5	58.1	141.0
18号	16. 9. 7	976.3	27.6	48.5	64.0
21号	16. 9.29	976.9	31.4	51.4	44.5
23号	16.10.20	969.0	23.4	45.7	119.5
2005年 14号	17. 9. 5	960.0	35.0	48.3	289.5
2006年 13号	18. 9.17	992.5	25.0	41.9	31.0
2007年 4号	19. 7.14	976.4	22.0	49.9	93.0
5号	19. 8. 2	995.1	18.4	32.9	126.0

資料：総務課

# B 人 口

## 1 人口の推移

各年10月1日現在

区分 年次	世帯数	人 口 (人)			1世帯当 たり人員	人口密度 (人/km <sup>2</sup> )	備 考
		総 数	男	女			
昭和25年	7,484	34,480	16,388	18,092	4.61	462	第7回国勢調査
30年	7,998	35,546	16,975	18,571	4.44	476	第8回国勢調査
35年	8,338	33,511	15,934	17,577	4.02	449	第9回国勢調査
40年	8,652	31,464	14,603	16,861	3.64	422	第10回国勢調査
45年	9,171	30,084	13,965	16,119	3.28	403	第11回国勢調査
46年	9,212	29,870	13,876	15,994	3.24	400	推 計
47年	9,329	29,883	13,890	15,993	3.20	399	推 計
48年	9,399	29,542	13,756	15,786	3.14	396	推 計
49年	9,458	29,366	13,670	15,696	3.10	394	推 計
50年	9,554	29,685	13,833	15,852	3.11	398	第12回国勢調査
51年	9,615	29,765	13,880	15,885	3.10	399	推 計
52年	9,753	29,814	13,886	15,928	3.06	400	推 計
53年	9,896	29,828	13,943	15,885	3.01	400	推 計
54年	9,997	29,989	13,986	16,003	3.00	402	推 計
55年	10,121	30,060	14,018	16,042	2.97	403	第13回国勢調査
56年	10,183	29,978	13,960	16,018	2.94	402	推 計
57年	10,332	30,091	14,007	16,084	2.91	403	推 計
58年	10,440	30,101	14,016	16,085	2.88	403	推 計
59年	10,507	30,060	13,950	16,110	2.86	403	推 計
60年	10,509	30,099	13,963	16,136	2.86	403	第14回国勢調査
61年	10,599	29,981	13,886	16,095	2.83	402	推 計
62年	10,724	29,884	13,841	16,043	2.79	400	推 計
63年	10,729	29,647	13,693	15,954	2.76	397	推 計
平成元年	10,798	29,278	13,522	15,756	2.71	392	推 計
2年	10,576	28,794	13,235	15,559	2.72	385	第15回国勢調査
3年	10,581	28,517	13,089	15,428	2.70	381	推 計
4年	10,519	28,043	12,859	15,184	2.67	375	推 計
5年	10,533	27,809	12,722	15,087	2.64	372	推 計
6年	10,620	27,701	12,661	15,040	2.61	370	推 計
7年	10,524	27,640	12,647	14,993	2.63	369	第16回国勢調査
8年	10,558	27,354	12,503	14,851	2.59	366	推 計
9年	10,588	27,119	12,424	14,695	2.56	362	推 計
10年	10,631	26,924	12,311	14,613	2.53	360	推 計
11年	10,687	26,618	12,156	14,462	2.49	355	推 計
12年	10,593	26,317	11,980	14,337	2.48	351	第17回国勢調査
13年	10,628	26,127	11,849	14,278	2.46	349	推 計
14年	10,647	25,955	11,781	14,174	2.44	347	推 計
15年	10,665	25,742	11,675	14,067	2.41	344	推 計
16年	10,687	25,528	11,568	13,960	2.39	341	推 計
17年	10,685	25,150	11,376	13,774	2.35	336	第18回国勢調査
18年	10,679	24,859	11,197	13,662	2.33	332	推 計
19年	10,644	24,454	10,997	13,457	2.30	327	推 計
20年	10,619	24,040	10,813	13,227	2.26	321	推 計

\*1世帯当たり人員 = 総人口 ÷ 世帯数

## 2 人口動態

単位：人

区分 年次	自然動態			社会動態						増減 (a+b)	
	出生	死亡	増減 (a)	転入			転出				増減 (b)
				計	県内	県外	計	県内	県外		
平成16年	179	329	150	983	551	432	1,014	633	381	31	181
17年	165	366	201	848	489	359	901	524	377	53	254
18年	145	326	181	880	528	352	1,059	635	424	179	360
19年	141	348	207	890	536	354	1,038	610	428	148	355

資料：市民健康課

\*外国人登録者人口動態も含む

## 3 人口動態

(県内移動状況)

単位：人

区分 年次		鹿児島市	薩摩川内市	鹿屋市	串木野市	指宿市	南さつま市	南九州市	その他	総数
		平成16年	転入	227	14	7	6	23	34	48
	転出	307	29	9	7	19	44	59	156	630
17年	転入	208	19	9	8	12	57	48	117	478
	転出	259	21	7	3	17	58	31	119	515
18年	転入	175	22	9	3	20	83	84	120	516
	転出	285	21	5	9	15	92	78	123	628
19年	転入	212	26	3	5	22	89	36	133	526
	転出	270	6	12	7	18	102	63	132	610

\*鹿児島市 (平成16年11月に合併)

指宿市 (平成18年1月に合併)

薩摩川内市 (平成16年10月に合併)

南九州市 (平成19年12月に合併)

いちき串木野市 (平成17年10月に合併)

南さつま市 (平成17年11月に合併)

(県外移動状況)

単位：人

区分 年次		東京都	愛知県	大阪府	福岡県	熊本県	宮崎県	鹿児島県	その他	総数
		平成16年	転入	38	18	37	54	12	21	549
	転出	46	23	24	56	15	15	630	137	946
17年	転入	34	10	24	50	18	7	478	96	717
	転出	46	17	19	53	13	19	515	134	816
18年	転入	24	16	25	41	14	15	513	123	771
	転出	53	14	29	47	14	25	628	142	952
19年	転入	31	21	44	37	3	18	522	116	792
	転出	46	30	27	52	7	25	609	158	954

\*外国人登録者移動は含まない。

#### 4 年齢別・男女別人口（国勢調査人口）

単位：人

年齢	総数	男	女	年齢	総数	男	女
総数	25,150	11,376	13,774				
0～4歳	928	482	446	25～29歳	1,062	481	581
0	176	93	83	25	231	110	121
1	177	82	95	26	206	94	112
2	169	94	75	27	212	92	120
3	203	110	93	28	200	81	119
4	203	103	100	29	213	104	109
5～9歳	1,047	558	489	30～34歳	1,117	519	598
5	195	101	94	30	225	110	115
6	207	110	97	31	224	92	132
7	214	111	103	32	232	112	120
8	222	116	106	33	216	104	112
9	209	120	89	34	220	101	119
10～14歳	1,254	623	631	35～39歳	1,234	599	635
10	231	104	127	35	224	105	119
11	241	126	115	36	244	109	135
12	258	114	144	37	254	117	137
13	261	131	130	38	287	161	126
14	263	148	115	39	225	107	118
15～19歳	1,226	651	575	40～44歳	1,314	614	700
15	265	148	117	40	279	143	136
16	270	146	124	41	248	120	128
17	309	172	137	42	252	112	140
18	236	133	103	43	247	105	142
19	146	52	94	44	288	134	154
20～24歳	955	369	586	45～49歳	1,587	746	841
20	159	58	101	45	285	127	158
21	168	65	103	46	309	149	160
22	201	73	128	47	299	132	167
23	216	83	133	48	359	178	181
24	211	90	121	49	335	160	175

資料：国勢調査

## つづき

平成17年10月1日現在

年 齢	総 数	男	女	年 齢	総 数	男	女
50～54歳	2,171	1,077	1,094	75～79歳	1,594	584	1,010
50	413	195	218	75	362	141	221
51	392	191	201	76	291	111	180
52	406	188	218	77	351	134	217
53	505	276	229	78	296	95	201
54	455	227	228	79	294	103	191
55～59歳	2,122	1,081	1,041	80～84歳	1,186	368	818
55	454	243	211	80	292	106	186
56	505	257	248	81	241	85	156
57	471	251	220	82	225	69	156
58	455	219	236	83	240	60	180
59	237	111	126	84	188	48	140
60～64歳	1,742	789	953	85～89歳	615	151	464
60	275	119	156	85	164	40	124
61	367	174	193	86	143	39	104
62	325	137	188	87	107	27	80
63	378	187	191	88	119	30	89
64	397	172	225	89	82	15	67
65～69歳	1,872	857	1,015	90～94歳	261	62	199
65	350	167	183	90	71	13	58
66	358	160	198	91	70	19	51
67	386	182	204	92	45	12	33
68	396	184	212	93	41	8	33
69	382	164	218	94	34	10	24
70～74歳	1,795	756	1,039	95～99歳	61	9	52
70	366	158	208	95	17	3	14
71	349	157	192	96	22	3	19
72	389	166	223	97	9	-	9
73	337	136	201	98	11	3	8
74	354	139	215	99	2	-	2
				100歳以上	7	-	7
				不 詳	-	-	-
				平均年齢	49	46	51



## 5 年齢別・男女別人口（住民基本台帳人口）

単位：人

年 齢	総 数	男	女	年 齢	総 数	男	女
総 数	24,769	11,396	13,373				
0～4歳	817	428	389	25～29歳	1,056	503	553
0	130	68	62	25	216	103	113
1	156	83	73	26	187	92	95
2	158	87	71	27	213	97	116
3	179	86	93	28	227	120	107
4	194	104	90	29	213	91	122
5～9歳	1,000	517	483	30～34歳	1,092	521	571
5	174	94	80	30	227	97	130
6	219	117	102	31	201	104	97
7	199	91	108	32	214	105	109
8	193	102	91	33	210	102	108
9	215	113	102	34	240	113	127
10～14歳	1,148	583	565	35～39歳	1,190	580	610
10	218	112	106	35	236	112	124
11	219	121	98	36	224	112	112
12	199	95	104	37	206	98	108
13	239	129	110	38	249	121	128
14	273	126	147	39	275	137	138
15～19歳	1,184	622	562	40～44歳	1,323	655	668
15	254	128	126	40	261	131	130
16	256	137	119	41	260	131	129
17	251	143	108	42	256	128	128
18	212	110	102	43	280	139	141
19	211	104	107	44	266	126	140
20～24歳	978	472	506	45～49歳	1,420	676	744
20	227	122	105	45	246	124	122
21	200	90	110	46	263	109	154
22	170	66	104	47	287	142	145
23	205	101	104	48	317	140	177
24	176	93	83	49	307	161	146

資料：市民健康課（住民基本台帳）

つづき

平成20年4月1日現在

年 齢	総 数	男	女	年 齢	総 数	男	女
50～54歳	1,907	922	985	75～79歳	1,571	588	983
50	340	164	176	75	339	131	208
51	355	167	188	76	313	116	197
52	389	195	194	77	343	123	220
53	388	186	202	78	292	121	171
54	435	210	225	79	284	97	187
55～59歳	2,375	1,235	1,140	80～84歳	1,225	391	834
55	449	218	231	80	282	96	186
56	489	266	223	81	267	78	189
57	463	243	220	82	251	77	174
58	485	251	234	83	229	84	145
59	489	257	232	84	196	56	140
60～64歳	1,726	826	900	85～89歳	760	182	578
60	524	271	253	85	207	57	150
61	312	147	165	86	198	53	145
62	241	119	122	87	136	25	111
63	311	132	179	88	108	22	86
64	338	157	181	89	111	25	86
65～69歳	1,814	813	1,001	90～94歳	298	67	231
65	367	154	213	90	77	18	59
66	368	175	193	91	80	18	62
67	378	173	205	92	51	11	40
68	327	144	183	93	52	6	46
69	374	167	207	94	38	14	24
70～74歳	1,800	804	996	95～99歳	75	10	65
70	367	174	193	95	19	1	18
71	380	165	215	96	21	4	17
72	378	170	208	97	15	4	11
73	322	136	186	98	13	0	13
74	353	159	194	99	7	1	6
				100歳以上	10	1	9

## 6 住民基本台帳登録世帯人口（公民館別）

単位：人

平成20年4月1日現在

地区別		世帯数	人口	男	女	地区別	世帯数	人口	男	女	
総数		11,138	24,769	11,396	13,373						
金山校区	田布川	181	356	161	195	枕	桜木町	375	856	412	444
	金山	85	153	68	85		高見町	243	533	237	296
	金山住宅	37	85	39	46		汐見町	178	363	162	201
	木口屋	36	58	26	32		折口町	77	167	78	89
	界守	4	11	4	7		西本町	199	401	183	218
	寺田	5	10	8	2		住吉町	131	273	118	155
	計	348	673	306	367		千代田町	108	225	103	122
桜山校区	山口	159	356	160	196	崎	緑町	253	496	220	276
	小園	80	192	95	97		山手町	427	1,019	472	547
	下園	56	126	60	66		東本町	151	298	124	174
	宇都	113	248	118	130		港町	100	216	90	126
	桜馬場	87	240	120	120		恵比須町	180	367	160	207
	桜山住宅	38	106	45	61		中町	239	530	237	293
	松下	44	81	33	48		旭町	149	300	132	168
	瀬戸口	81	202	96	106		泉町	172	374	174	200
	中村	53	104	48	56		新町	263	525	232	293
	宝寿庵	208	443	178	265		宮前町	234	474	205	269
	西堀	82	202	97	105		日之出町	252	580	258	322
	籠原	50	120	58	62		木原	502	1,131	532	599
	上竹中	38	77	35	42		岩戸	246	564	268	296
	奥ヶ平	7	11	5	6		美初	15	30	12	18
	道野	58	124	47	77		亀沢	261	602	283	319
	水流	42	80	37	43		平田	127	305	153	152
	山下	63	129	57	72		石ヶ嶺	101	240	113	127
	湯穴	49	112	54	58		計	4,983	10,869	4,958	5,911
木場	252	541	268	273	別府	東白沢	143	294	126	168	
木場住宅	17	29	13	16		西白沢	238	457	195	262	
通山	49	114	49	65		板敷	352	707	321	386	
岩崎	216	494	219	275		俵積田	320	708	326	382	
富岡	96	202	85	117		中原	161	395	187	208	
湯山	146	325	146	179		瀬戸	6	10	6	4	
計	2,084	4,658	2,123	2,535		茅野	47	138	70	68	
立神校区	牧園	74	206	90		116	小塚	13	41	16	25
	大塚	393	978	479		499	松崎	22	58	27	31
	大塚堀	425	1,018	496		522	下山	78	184	87	97
	下野原	239	669	331	338	駒水	71	166	73	93	
	田野原	205	491	221	270	真茅	102	191	83	108	
	田畑	133	320	151	169	山崎	42	97	43	54	
	塩屋	499	1,207	562	645	鹿水高	42	43	42	1	
	春日	12	37	18	19	計	1,637	3,489	1,602	1,887	
	火之神	106	154	59	95						
	計	2,086	5,080	2,407	2,673						

資料：市民健康課

## 7 川辺地区各市町の面積・世帯・人口・人口密度

平成17年10月1日現在

区分	面積 (km <sup>2</sup> )	世帯数 (戸)	人口 (人)	男 (人)	女 (人)	人口密度 (人/km <sup>2</sup> )	平成12年との比較		
							平成12年 (人)	増減数 (人)	増減率 (%)
枕崎市	74.88	10,685	25,150	11,376	13,774	336	26,317	1,167	4.4
加世田市	94.37	9,234	23,506	10,482	13,024	249	24,187	681	2.8
笠沙町	39.89	1,592	3,447	1,525	1,922	86	3,838	391	10.2
大浦町	38.19	1,211	2,678	1,169	1,509	70	2,991	313	10.5
坊津町	38.61	1,875	4,173	1,863	2,310	108	4,726	553	11.7
知覧町	120.19	5,458	13,256	6,067	7,189	110	13,886	630	4.5
川辺町	127.35	5,858	14,809	6,694	8,115	116	15,456	647	4.2
川辺地区計	533.48	35,913	87,019	39,176	47,843	163	91,401	4,382	4.8
鹿児島県	9187.69	725,045	1,753,179	819,646	933,533	191	1,786,194	33,015	1.8

資料：国勢調査

## 8 人口集中地区人口

各年10月1日現在

区分 年次	人口		面積 (km <sup>2</sup> )	人口密度 (人/km <sup>2</sup> )
	人口 (人)	増減 (人)		
平成 2年	13,714	1,189	3.10	4,423.9
7年	12,477	1,237	3.10	4,064.2
12年	11,150	1,327	3.09	3,608.4
17年	10,872	278	3.29	3,304.6

資料：国勢調査

本市の平成17年の人口集中地区人口は10,872人で、平成12年より278人減少しており、市総人口に占める割合では43.2%となっている。また、面積は3.29平方キロメートルで、平成12年より0.2平方キロメートルの増、市の総面積に占める割合では、4.4%となっている。

一方人口集中地区の人口密度は3,304.6人となり、平成12年の3,608.4人と比べて減少した。  
注) 人口集中地区とは、各市町村の境界内で人口密度の高い調査区人口密度1平方キロメートル当り4,000人以上)が隣接して、それが人口5,000人以上の地域を構成する地区のことである。この場合、国勢調査区を基礎単位地域としている。

## 9 昼夜間人口と流出入人口

単位：人

各年10月1日現在

区分 年次	夜間 人口	本市からの 流出人口			本市への 流入人口			流入超過人口 -			昼間 人口 +	昼間 人口 指数 / ×100
		総 数	就業者	通学者	総 数	就業者	通学者	総 数	就業者	通学者		
平成 7年	27,640	2,750	2,213	537	1,912	1,632	280	838	581	257	26,802	97.0
12年	26,317	2,784	2,239	545	2,003	1,668	335	781	571	210	25,536	97.0
17年	25,150	2,897	2,365	532	2,213	1,842	371	684	523	161	24,466	97.3

資料：国勢調査

\* 流出人口とは、枕崎市から他市町村へ通勤、通学している人数。

流入人口とは、常住する他市町村から枕崎市へ通勤、通学している人数。

夜間人口は常住人口と同じ。

通学者については、15歳未満通学者を含む。

## 10 年齢（5歳階級）、配偶関係及び男女別15歳以上人口

単位：人

各年10月1日現在

区分 年次	15歳以上人口			男				女			
	総 数	男	女	未 婚	有配 偶	死 別	離 別	未 婚	有配 偶	死 別	離 別
平成12年	22,515	10,022	12,493	2,347	6,979	393	301	2,222	7,004	2,741	524
15～19歳	1,489	791	698	791	-	-	-	694	3	-	1
20～24	931	412	519	357	54	-	1	419	92	-	8
25～29	1,021	466	555	301	157	-	8	307	227	-	21
30～34	1,245	598	647	227	355	1	15	167	443	3	34
35～44	2,909	1,363	1,546	305	1,006	3	48	176	1,276	15	79
45～54	4,335	2,182	2,153	239	1,800	26	117	107	1,793	93	160
55～64	3,735	1,734	2,001	89	1,522	46	76	89	1,510	303	98
65歳以上	6,850	2,476	4,374	38	2,085	317	36	263	1,660	2,327	123
平成17年	21,921	9,713	12,208	2,344	6,599	409	351	2,319	6,602	2,639	639
15～19歳	1,226	651	575	647	4	-	-	572	3	-	-
20～24	955	369	586	327	40	-	2	529	49	-	8
25～29	1,062	481	581	318	159	-	4	319	233	3	26
30～34	1,117	519	598	235	274	-	10	186	358	1	53
35～44	2,548	1,213	1,335	328	829	1	51	225	985	14	109
45～54	3,758	1,823	1,935	292	1,401	17	112	124	1,589	73	148
55～64	3,864	1,870	1,994	137	1,569	50	109	96	1,499	247	151
65歳以上	7,391	2,787	4,604	60	2,323	341	63	268	1,886	2,301	144

資料：国勢調査

\* 15歳以上人口には、「不詳」を含むので、内訳の合計とは必ずしも一致しない。

## 1.1 老年人口（65歳以上）の推移

各年10月1日現在

区分 年次	65歳以上の老人人口 (人)	総人口に占める割合 (%)
平成 7年	6,185	22.4
12年	6,850	26.0
17年	7,391	29.4

資料：国勢調査

## 1.2 年齢構造指数による国・県との比較

平成17年10月1日現在

区 分	年少(幼年)人口指数	老年人口指数	従属人口指数	老年化指数
枕 崎 市	22.2	50.9	73.1	228.9
鹿 児 島 県	23.7	40.8	64.4	172.2
全 国	20.8	30.5	51.4	146.5

資料：国勢調査

## 1.3 年齢階層別の人口の推移

単位：人

各年10月1日現在

区分 年次	年少人口(0歳～14歳)			生産年齢人口(15歳～64歳)			高齢人口(65歳以上)		
	総数	男	女	総数	男	女	総数	男	女
平成 7年	4,681	2,389	2,292	16,774	8,047	8,727	6,185	2,211	3,974
12年	3,802	1,958	1,844	15,665	7,546	8,119	6,850	2,476	4,374
17年	3,229	1,663	1,566	14,530	6,926	7,604	7,391	2,787	4,604

資料：国勢調査

## 1.4 年齢構造指数

各年10月1日現在

区分 年次	年少(幼年)人口指数	老年人口指数	従属人口指数	老年化指数
平成 7年	27.9	36.9	64.8	132.1
12年	24.3	43.7	68.0	180.2
17年	22.2	50.9	73.1	228.9

資料：国勢調査

$$* \text{年少人口指数} = \frac{0 \sim 14 \text{歳人口}}{15 \sim 64 \text{歳人口}} \times 100$$

$$\text{老年人口指数} = \frac{65 \text{歳以上人口}}{15 \sim 64 \text{歳人口}} \times 100$$

$$\text{従属人口指数} = \frac{0 \sim 14 \text{歳人口} + 65 \text{歳以上人口}}{15 \sim 64 \text{歳人口}} \times 100$$

$$\text{老年化指数} = \frac{65 \text{歳以上人口}}{0 \sim 14 \text{歳人口}} \times 100$$

年齢構造指数について、過去3回の国勢調査で見えていくと、年少人口の構成比の低下、高齢人口構成比の増大という過程で推移している。このような傾向は少産少死型の人口構成の移行を意味しており、近年の家族計画による出生率の低下及び医学の進歩による死亡率の低下がその要因となっている。また従属人口指数（子供や老人を養う負担の度合い）は増加傾向にある。

## 15 労働力状態・男女別15歳以上就業者

単位：人

各年10月1日現在

年次	区分	総数	労働力人口			非労働力人口
			計	就業者	完全失業者	
平成7年	計	22,959	13,417	12,882	535	9,540
	男	10,258	7,415	7,049	366	2,843
	女	12,701	6,002	5,833	169	6,697
12年	計	22,515	12,671	12,099	572	9,841
	男	10,022	6,871	6,509	362	3,151
	女	12,493	5,800	5,590	210	6,690
17年	計	21,921	12,630	11,839	791	9,277
	男	9,713	6,664	6,122	542	3,042
	女	12,208	5,966	5,717	249	6,235

資料：国勢調査

\* 総数には労働力状態「不詳」を含む。

## 16 従業上の地位・男女別15歳以上就業者

単位：人

各年10月1日現在

年次	区分	総数	雇 用 者	役 員	雇 人 の		家 族 従 業 者	家 庭 内 職 者
					あ る 業 主	な い 業 主		
平成7年	計	12,882	8,883	458	434	1,872	1,235	-
	男	7,049	4,905	333	340	1,318	153	-
	女	5,833	3,978	125	94	554	1,082	-
12年	計	12,099	8,626	508	451	1,447	1,020	47
	男	6,509	4,601	343	379	1,051	134	1
	女	5,590	4,025	165	72	396	886	46
17年	計	11,839	8,703	408	452	1,323	934	19
	男	6,122	4,326	298	388	963	147	-
	女	5,717	4,377	110	64	360	787	19

資料：国勢調査

\* 総数には従業上の地位「不詳」を含む。

### 17 年齢別，常住地・従業地別15歳以上就業者数

単位：人

平成17年10月1日現在

区 分	常住地による就業者数 (A)			従業地による就業者数 (B)			移動率 (B)/(A)100 (%)
	(人)			(人)			
	総 数	本 市 で 従 業	他 市 町 村 で 従 業 (流出)	総 数	本 市 で 従 業	他 市 町 村 に 常 住 (流入)	平 成 17 年
総 数	11,839	9,474	2,365	11,316	9,474	1,842	95.6
15～19歳	140	102	38	131	102	29	93.6
20～24	766	594	172	757	594	163	98.8
25～29	828	626	202	790	626	164	95.4
30～34	873	673	200	847	673	174	97.0
35～44	2,082	1,581	501	1,981	1,581	400	95.1
45～54	3,094	2,355	739	2,870	2,355	515	92.8
55～64	2,533	2,066	467	2,369	2,066	303	93.5
65歳以上	1,523	1,477	46	1,571	1,477	94	103.2

資料：国勢調査

### 18 枕崎市周辺市町の常住地・従業地別就業者数

単位：人

平成17年10月1日現在

区 分	A 常住地による就業者数 (A) = (a) + (c)			B 従業地による就業者数 (B) = (b) + (c)	
	総 数	他 市 町 で 従 業 (a)	自 市 町 で 従 業 (c)	総 数	うち他市町 に常住(b)
枕 崎 市	11,839	2,365	9,474	11,316	1,842
加 世 田 市	10,318	2,788	7,530	11,166	3,636
笠 沙 町	1,206	427	779	1,030	251
大 浦 町	1,172	388	784	996	212
坊 津 町	1,711	723	988	1,200	212
知 覧 町	6,058	1,411	4,647	6,966	2,319
川 辺 町	6,896	1,998	4,898	6,775	1,877

資料：国勢調査



# 19 産業大分類就業者

各年10月1日現在

区 分	平成7年調査		平成12年調査				平成17年調査			
	総数 (人)	比率 (%)	総数 (人)	男 (人)	女 (人)	比率 (%)	総数 (人)	男 (人)	女 (人)	比率 (%)
総 数	12,882	100.0	12,099	6,509	5,590	100.0	11,839	6,122	5,717	100.0
第1次産業	2,024	15.7	1,670	934	736	13.8	1,643	919	724	13.9
農 業	1,628	12.6	1,402	677	725	11.6	1,401	691	710	11.8
林 業	43	0.3	15	12	3	0.1	29	22	7	0.2
漁 業	353	2.7	253	245	8	2.1	213	206	7	1.8
第2次産業	3,876	30.1	3,422	2,063	1,359	28.3	3,040	1,734	1,306	25.7
鉱 業	71	0.6	22	20	2	0.2	23	21	2	0.2
建 設 業	1,206	9.4	1,108	965	143	9.2	895	767	128	7.6
製 造 業	2,599	20.2	2,292	1,078	1,214	18.9	2,122	946	1,176	17.9
第3次産業	6,979	54.2	7,004	3,510	3,494	57.9	7,144	3,459	3,685	60.3
卸売・小売業・ 飲 食 業	2,356	18.3	2,299	920	1,379	19.0	2,371	954	1,417	20.0
金融・保険業・ 不 動 産 業	251	1.9	215	80	135	1.8	223	75	148	1.9
運輸・通信業	1,192	9.3	1,043	962	81	8.6	928	839	89	7.8
電気・ガス・ 熱供給・水道業	48	0.4	40	31	9	0.3	27	25	2	0.2
サ ー ビ ス 業	2,712	21.1	2,966	1,205	1,761	24.5	3,189	1,282	1,907	26.9
公 務	420	3.3	441	312	129	3.6	406	284	122	3.4
分類不能の産業	3	0.0	3	2	1	0.0	12	10	2	0.1

資料：国勢調査

## 20 産業・年齢別（5歳階級）就業者

単位：人

平成17年10月1日現在

区分	総数	第1次産業			第2次産業			第3次産業		
		農業	林業	漁業	鉱業	建設業	製造業	電気・ガス・熱供給・水道業	運輸・通信業	運輸業
総数	11,839	1,401	29	213	23	895	2,122	27	11	917
15～19歳	140	4	-	1	-	9	51	-	-	2
20～24	766	29	-	8	-	36	252	-	-	26
25～29	828	37	-	12	-	57	130	-	2	35
30～34	873	43	-	8	1	59	158	5	-	54
35～39	997	68	1	9	1	71	164	4	1	57
40～44	1,085	60	2	10	1	73	182	3	3	78
45～49	1,337	100	-	18	1	118	225	5	1	132
50～54	1,757	155	2	46	6	191	301	6	-	242
55～59	1,559	136	5	58	8	170	252	3	3	205
60～64	974	178	8	25	4	66	203	1	1	45
65～69	703	211	5	5	1	24	123	-	-	22
70～74	443	188	5	11	-	13	54	-	-	9
75～79	260	136	1	2	-	6	17	-	-	8
80～84	93	48	-	-	-	2	9	-	-	1
85歳以上	24	8	-	-	-	-	1	-	-	1

つづき

区分	第3次産業									分類不能の産業
	卸売・小売業・飲食業		金融・保険業・不動産業		サービス業				公務	
	卸売・小売業	飲食店、宿泊業	金融・保険業	不動産業	医療、福祉	教育、学業支援	複合サービス業	サービス業(他に分類されないもの)	(他に分類されないもの)	
総数	1,928	443	201	22	1,581	360	300	948	406	12
15～19歳	36	13	-	-	7	2	5	10	-	-
20～24	106	40	15	-	157	24	18	45	10	-
25～29	133	32	19	-	201	48	36	63	22	1
30～34	134	30	27	-	158	74	31	59	32	-
35～39	193	33	25	3	160	34	40	75	58	-
40～44	207	36	32	1	187	46	33	78	53	-
45～49	216	35	28	2	209	33	55	80	79	-
50～54	264	68	23	2	195	35	37	119	64	1
55～59	226	66	20	6	160	31	25	128	56	1
60～64	148	44	10	1	80	14	15	114	16	1
65～69	119	27	-	4	25	12	3	108	11	3
70～74	75	14	1	-	19	2	2	43	5	2
75～79	44	4	1	3	16	4	-	15	-	3
80～84	21	-	-	-	5	1	-	6	-	-
85歳以上	6	1	-	-	2	-	-	5	-	-

資料：国勢調査

## C 事業所・企業

### 事業所・企業統計調査

全国の全ての事業所（個人の農林漁業及び家事サービス業並びに外国公務を除く）について、事業の種類・従業者規模等の基本的構造を明らかにし、経済諸施策・各種統計調査の基礎資料を得ることを目的に、5年毎（昭和61年までは3年毎に実施）に実施される。

#### 1 経営組織別事業所数及び従業者数

各年10月1日現在

区分 年次	総 数		民 営		国・公共企業体 地方公共団体	
	事業所数 (件)	従業者数 (人)	事業所数 (件)	従業者数 (人)	事業所数 (件)	従業者数 (人)
平成 3年	1,699	11,136	1,647	10,047	52	1,089
8年	1,642	11,235	1,591	10,211	51	1,024
13年	1,557	10,717	1,494	9,689	63	1,028
18年	1,421	9,936	1,368	9,077	53	859

資料：事業所・企業統計調査

#### 2 産業大分類別事業所数及び従業者数(民営)

(事業所数)

単位：件

各年10月1日現在

区分 年次	総 数	農 林 水 産 業	鉱 業	建 設 業	製 造 業	卸 ・ 飲 食 小 売 店 業	金 保 險 融 業	不 動 産 業	運 輸 通 信 業	電 気 水 道 業 ・ ガ ス	サ ー ビ ス 業
平成 3年	1,647	9	5	123	242	786	28	24	29	2	399
8年	1,591	9	5	125	234	730	28	21	38	1	400
13年	1,494	8	3	111	209	682	30	23	42	1	385
18年	1,368	8	3	99	184	646	27	20	33	0	348

(従業者数)

単位：人

区分 年次	総 数	農 林 水 産 業	鉱 業	建 設 業	製 造 業	卸 ・ 飲 食 小 売 店 業	金 保 險 融 業	不 動 産 業	運 輸 通 信 業	電 気 水 道 業 ・ ガ ス	サ ー ビ ス 業
平成 3年	10,047	96	57	933	3,024	2,790	263	40	514	11	2,319
8年	10,211	135	56	1,045	2,593	3,056	249	41	522	10	2,504
13年	9,689	122	38	941	2,245	2,975	225	38	478	10	2,617
18年	9,077	116	27	706	2,053	2,840	217	31	355	0	2,732

資料：事業所・企業統計調査

### 3 県下17市・郡内2町別，事業所数及び従業者数

平成18年10月1日現在

区 分	総 数			民 営		国・公共企業体 地方公共団体	
	事業所数 (件)	従業者数 (人)	1事業所当り 従業者数 (人)	事業所数 (件)	従業者数 (人)	事業所数 (件)	従業者数 (人)
鹿児島県	85,655	715,623	8.4	81,582	641,157	4,073	74,466
市 郡	67,978	597,098	8.8	65,281	538,660	2,697	58,438
郡 部	16,202	107,340	6.6	14,909	92,363	1,293	14,977
川 辺 郡	1,475	11,185	7.6	1,392	10,134	83	1,051
鹿児島市	29,721	278,234	9.4	29,115	258,544	606	19,690
鹿 屋 市	5,101	42,477	8.3	4,911	35,667	190	6,810
枕 崎 市	1,421	9,936	7.0	1,368	9,077	53	859
阿久根市	1,308	9,703	7.4	1,245	8,907	63	796
出 水 市	2,675	22,465	8.4	2,536	19,717	139	2,748
大 口 市	1,115	9,659	8.7	1,045	8,555	70	1,104
指 宿 市	2,513	17,759	7.1	2,402	15,877	111	1,882
西之表市	1,034	6,538	6.3	956	5,474	78	1,064
垂 水 市	794	5,921	7.5	738	5,276	56	645
薩摩川内市	4,982	44,686	9.0	4,674	40,234	308	4,452
日 置 市	2,242	18,488	8.2	2,103	16,467	139	2,021
曾 於 市	1,826	14,736	8.1	1,712	12,836	114	1,900
霧 島 市	4,989	55,769	11.2	4,731	49,839	258	5,930
いちき串木野市	1,527	12,803	8.4	1,454	11,494	73	1,309
南さつま市	2,001	14,999	7.5	1,837	12,526	164	2,473
志 布 志 市	1,644	13,388	8.1	1,545	11,873	99	1,515
奄 美 市	3,085	19,537	6.3	2,909	16,297	176	3,240
知 覧 町	620	5,376	8.7	573	4,746	47	630
川 辺 町	855	5,809	6.8	819	5,388	36	421

資料：事業所・企業統計調査

#### 4 産業大分類別・従業上の地位別・経営組織別事業所数及び従業者数

区 分	事業所数 (件)	従 業 者 数			民 営			
		総 数 (人)	男 (人)	女 (人)	総 数		1~4人	
					事業所数 (件)	従業者数 (人)	事業所数 (件)	従業者数 (人)
総 数	1,421	9,936	4,878	5,058	1,368	9,077	918	1,848
農 林 漁 業	8	116	105	11	8	116	4	11
鉱 業	3	27	21	6	3	27	-	-
建 設 業	99	706	601	105	99	706	60	122
製 造 業	184	2,053	954	1,099	184	2,053	71	155
卸・小売業・飲食店	647	2,861	1,163	1,698	646	2,840	494	1,026
金 融 ・ 保 険 業	27	217	69	148	27	217	15	33
不 動 産 業	21	34	30	4	20	31	18	19
運 輸 ・ 通 信 業	34	357	296	61	33	355	15	41
電 気 ・ ガ 入 業 電 熱 供 給 ・ 水 道 業	3	31	28	3	-	-	-	-
サ ー ビ ス 業	381	3,246	1,375	1,871	348	2,732	241	441
公 務 (他に分類されないもの)	14	288	236	52	-	-	-	-

資料：事業所・企業統計調査

つづき

平成18年10月1日現在

民		営		民		営		派遣・下請 従業者のみ	国，地方公共団体	
5～9人		10～19人		20～29人		30人以上			事業所数	事業所数
事業所数 (件)	従業者数 (人)	事業所数 (件)	従業者数 (人)	事業所数 (件)	従業者数 (人)	事業所数 (件)	従業者数 (人)	事業所数 (件)	事業所数 (件)	従業者数 (人)
228	1,494	129	1,718	40	990	53	3,027	-	53	859
2	13	-	-	1	22	1	70	-	-	-
2	13	1	14	-	-	-	-	-	-	-
18	131	14	189	3	75	4	189	-	-	-
45	311	40	552	14	338	14	697	-	-	-
97	613	34	442	11	287	10	472	-	1	21
2	11	8	101	-	-	2	72	-	-	-
2	12	-	-	-	-	-	-	-	1	3
7	52	5	85	3	77	3	100	-	1	2
-	-	-	-	-	-	-	-	-	3	31
53	338	27	335	8	191	19	1,427	-	33	514
-	-	-	-	-	-	-	-	-	14	288

## D 農 林 業

### 1 農家数の動き

単位：戸

各年2月1日現在

年次	区分	総世帯数	総農家数	販 売 農 家				
				専業農家	兼 業 農 家		自給的農家	
					計	第1種兼業		第2種兼業
昭和60年		10,515	1,936	776	1,160	278	882	...
平成 2年		10,836	1,409	670	739	207	532	...
7年		10,896	1,122	547	575	175	400	...
12年		11,084	994	323	353	177	176	318
17年		11,268	1,230	345	281	136	145	604

資料：農林業センサス

\* 総世帯数については2月1日現在住民基本台帳による。

\* 平成12年調査より自給的農家の専業・兼業別が出ないため、「自給的農家」として別途記載する。

\* 第1種兼業農家とは、自家農業の方が兼業より主な兼業農家をいう。また、第2種兼業農家とは、兼業の方が自家農業より主な兼業農家をいう。

### 2 経営耕地面積規模別農家数

単位：戸

平成17年2月1日現在

区 分	総 計	自給的農家	販売農家
総 数	1,230	604	626
0.3ha未満	623	604	19
0.3～0.5	92	-	92
0.5～1.0	158	-	158
1.0～1.5	129	-	129
1.5～2.0	56	-	56
2.0～3.0	76	-	76
3.0～5.0	38	-	38
5.0～10.0	46	-	46
10.0～20.0	12	-	12

資料：農林業センサス

### 3 世帯員数別販売農家数

単位：戸

平成17年2月1日現在

世帯員数	販売農家数
総 計	626
1人	50
2人	278
3人	119
4人	76
5人	45
6人	37
7人	17
8人	3
9人	1
10人以上	-

資料：農林業センサス

### 4 農業労働力保有状態別農家数（川辺郡内）

単位：戸

平成17年2月1日現在

区 分	総農家数	専従者なし	専従者は男子のみ	専従者は女子のみ	男女専従者のいる農家数		
					男子専従者1人	男子専従者2人以上	
枕 崎 市	1,230	759	79	79	313	259	54
加 世 田 市	1,040	704	90	59	187	162	25
笠 沙 町	112	73	7	4	28	23	5
大 浦 町	289	188	32	13	56	50	6
坊 津 町	228	135	25	16	52	47	5
知 覧 町	1,157	605	112	65	375	283	92
川 辺 町	1,357	1,027	87	35	208	175	33

資料：農林業センサス

## 5 所有耕地面積規模別農家数（川辺郡内）

単位：戸

平成17年2月1日現在

区分	計	所有 耕地なし	0.1ha 未満	0.1～ 0.3	0.3～ 1.0	1.0～ 2.0	2.0～ 3.0	3.0～ 5.0	5.0 以上
枕崎市	1,230	15	3	651	266	183	58	31	23
加世田市	1,040	32	18	643	275	47	16	9	-
笠沙町	112	4	1	63	18	11	2	6	7
大浦町	289	6	3	145	90	30	9	3	3
坊津町	228	7	3	124	72	16	5	1	-
知覧町	1,157	9	4	360	292	221	144	93	34
川辺町	1,357	16	4	746	409	135	19	20	8

資料：農林業センサス

## 6 農産物販売金額規模別農家数

単位：戸

平成17年2月1日現在

区分	総計	販売なし	50 万円未満	50～ 100 万円未満	100～ 200 万円未満	200～ 300 万円未満	300～ 500 万円未満	500～ 700 万円未満	700～ 1,000 万円未満
農家数	626	12	57	73	92	54	82	50	50

つづき

区分	1,000～ 1,500 万円未満	1,500～ 2,000 万円未満	2,000～ 3,000 万円未満	3,000～ 5,000 万円未満	5,000万 ～1億円 未満	1～ 3億円
農家数	57	18	20	31	27	3

資料：農林業センサス

## 7 年齢別世帯員数

単位：人

平成17年2月1日現在

区分	総数	男	女
総計	3,076	1,432	1,644
自給的農家	1,210	513	697
販売農家	1,866	919	947
0～14歳	123	60	63
15～19歳	93	49	44
20～24歳	79	45	34
25～29歳	58	27	31
30～34歳	58	31	27
35～39歳	74	44	30
40～44歳	72	34	38
45～49歳	112	50	62
50～54歳	158	85	73
55～59歳	129	63	66
60～64歳	182	72	110
65～69歳	200	98	102
70～74歳	219	104	115
75歳以上	309	157	152

資料：農林業センサス



## 8 就業状態別世帯員数

単位：人

平成17年2月1日現在

区分	総計	自営農業 だけに 従事した人	自営農業とその他の仕事に従事した人			その他の 仕事だけに 従事した人	仕 事 に 従 事 し な か っ た 人
			計	自営農業が 主 の 人	その他の仕 事が主の人		
総 数	1,743	982	465	185	280	102	194
男	859	459	292	116	176	43	65
女	884	523	173	69	104	59	129

資料：農林業センサス

## 9 農業の就業人口の動き

平成17年2月1日現在

区分 年次	市 の 総人口 (A) (人)	農家の 総人口 (人)	総計		男		女	
			就業人口 (B) (人)	B/A (%)	就業人口 (人)	構成比 (%)	就業人口 (人)	構成比 (%)
昭和60年	30,863	5,943	2,778	9.0	1,078	38.8	1,700	61.2
平成 2年	29,936	4,113	2,260	7.5	977	43.2	1,283	56.8
7年	28,474	3,254	1,747	6.1	765	43.8	982	56.2
12年	27,189	2,892	1,234	4.5	585	47.4	649	52.6
17年	25,989	3,076	1,866	7.2	919	49.2	947	50.8

資料：農林業センサス

\*市の総人口は、2月1日現在の住民基本台帳人口による。

## 10 耕種部門の生産額

区 分	平成18年度			平成19年度		
	作付面積	生産量	生産額	作付面積	生産量	生産額
総 生産 額	ha 1,659	-	千円 6,114,021	ha 1,662	-	千円 6,590,072
水 稲	ha 63	t 268	千円 62,121	ha 59	t 184	千円 42,844
陸 稲	1	1	290	0	0	0
麦	0	0	0	0	0	0
甘 藷	589	16,565	965,129	592	15,293	894,449
雑 穀	3	2	413	3	2	406
茶	ha 601	t 1,870	千円 2,669,130	ha 607	t 1,958	千円 3,056,577
な た ね	0	0	29	0	0	29
煙 草	18	36	63,857	17	32	58,532
ス テ ビ ア	-	-	-	-	-	-
施 設 野 菜	ha 2	t 28	千円 18,883	ha 2	t 29	千円 19,226
露地早出し野菜	53	421	188,753	49	534	252,957
露地夏秋野菜	52	1,437	103,062	57	1,986	117,380
一 般 野 菜	32	785	72,400	28	620	51,355
施 設 花 き	ha 90	千本 31,984	千円 1,735,742	ha 89	千本 31,702	千円 1,813,176
一 般 花 き	2	575	24,525	2	575	22,275
花 木	5	110	24,200	7	110	24,888
温 州 み か ん	ha 8	t 99	千円 17,609	ha 8	t 137	千円 21,452
ぼ ん か ん	20	156	39,322	19	293	45,995
タ ン カ ン	28	354	82,563	28	390	128,491
そ の 他	21	91	45,993	21	90	40,040
飼 料 作 物	ha 71	t 3,917	千円 -	ha 74	t 4,159	千円 -

資料：農政課

## 11 養蚕部門の生産額

区 分	平成18年度			平成19年度		
	作付面積	生産量	生産額	作付面積	生産量	生産額
養 蚕	ha -	t -	千円 -	ha -	t -	千円 -

資料：農政課

## 12 養蜂部門の生産額

区 分	平成18年度			平成19年度		
	飼養群数	生産量	生産額	飼養群数	生産量	生産額
養蜂（はちみつ）	群 240	t 5	千円 5,808	群 260	t 6	千円 6,292

資料：農政課

### 1 3 畜産部門の生産額

区 分	平成18年度			平成19年度		
	生産頭羽数	生産量	生産額	生産頭羽数	生産量	生産額
総 生産額	-	-	5,033,378	-	-	4,844,636
			千円			千円
乳用牛	子牛	143頭	7,126	-	135頭	6,934
	生乳	202	1,612t	139,445	196	1,550t
	廃牛	40	16t	2,826	39	15t
肉用牛	子牛	519	443頭	141,105	455	400頭
	和牛肥育	1,591	682 t	1,199,724	1,795	789t
	乳用肥育	56	23 t	17,933	62	25t
廃牛	72	24 t	11,178	65	21	
豚	子豚	59	1,121頭	16,125	55	880頭
	肉豚	83,219	6,017t	2,786,333	74,678	5,377t
	廃豚	719	96t	17,334	804	98t
採卵鶏	食卵	18,900	342t	49,638	16,900	306t
	廃鶏	7,641	7,641羽	22	6,832	6,832羽
ブロイラー	715,818	1,875t	365,457	734,735	1,877t	339,697
種鶏	種卵	50,500	8,585千個	261,842	43,100	7,586千個
	食卵	-	-	-	-	-
	廃鶏	48,800	48,800羽	17,290	42,400	42,400羽

資料：農政課

### 1 4 農業総生産額の推移

単位：千円

区 分	平成18年度	平成19年度
総 額	11,153,207	11,441,000
養 蜂 部 門	5,808	6,292
耕 種 部 門	6,114,021	6,590,072
養 蚕 部 門	0	0
畜 産 部 門	5,033,378	4,844,636

資料：農政課

## 15 林業の生産額

区 分	平成18年度		平成19年度	
	生産量	生産額 (千円)	生産量	生産額 (千円)
総 生 産 額		70,272		65,547
す ぎ 材	596m <sup>3</sup>	6,800	566m <sup>3</sup>	5,377
ひ の き 材	27m <sup>3</sup>	377	26m <sup>3</sup>	338
ま つ 材	-	-	-	-
広 葉 樹 材	-	-	-	-
パ ル プ	-	-	-	-
薪	556,700束	55,670	528,000束	52,800
木 炭	1,500kg	260	1,500kg	260
竹 材	3,880束	1,805	3,680束	1,693
す ぎ 苗	19,400本	1,222	18,000本	1,134
ひ の き 苗	-	-	-	-
ま つ 苗	-	-	-	-
く ん ぎ 苗	-	-	-	-
きのこ類	3,100kg	2,080	2,950kg	1,976
た け の こ	5,580kg	943	5,400kg	864
しいたけ原木	20m <sup>3</sup>	800	20m <sup>3</sup>	800
つ わ ぶ き	952kg	315	925kg	305
し き み	x束	x	x束	x

資料：農政課

## 16 森林面積

単位：ha

平成20年3月末日現在

区 分	総 数	国 有 林	市 有 林	私 有 林
総 数	3,402	35	225	3,142
人 工 林				
針 葉 樹	1,068	-	98	970
広 葉 樹	62	-	2	60
天 然 林				
針 葉 樹	4	4	-	-
広 葉 樹	2,110	17	124	1,969
竹 林	15	-	-	15
伐 採 跡 地	-	-	-	-
未 立 木 地	143	14	1	128
そ の 他	-	-	-	-

資料：農政課

# E 水産業

## 1 漁業種類別漁船数

平成20年4月1日現在

トク数階層		動力漁船							
		総 数	5 トク未満	5～10 トク未満	10～20 トク未満	20～50 トク未満	50～100 トク未満	100～200 トク未満	200 トク以上
合 計	隻 数	155	131	11	7	-	-	-	6
	総トク数	3,517.8	198.7	75.5	103.6	-	-	-	3,140.0
か っ お 一本釣リ漁業	隻 数	5	-	-	-	-	-	-	5
	総トク数	2,495.0	-	-	-	-	-	-	2,495.0
一 本 釣 リ はえなわ漁業	隻 数	119	108	7	4	-	-	-	-
	総トク数	262.8	154.9	46.3	61.6	-	-	-	-
すくい網 かご網 漁業 定 置網	隻 数	8	5	2	1	-	-	-	-
	総トク数	33.3	7.6	13.7	12.0	-	-	-	-
固 定 式 流 刺 網 漁 業	隻 数	19	16	2	1	-	-	-	-
	総トク数	58.5	32.0	15.5	11.0	-	-	-	-
官 公 庁 船	隻 数	3	1	-	1	-	-	-	1
	総トク数	667.3	3.3	-	19.0	-	-	-	645.0
そ の 他	隻 数	1	1	-	-	-	-	-	-
	総トク数	0.9	0.9	-	-	-	-	-	-

資料：水産商工課

## 2 漁船の動向

トク数階層		動力漁船							
		総 数	5 トク未満	5～10 トク未満	10～20 トク未満	20～50 トク未満	50～100 トク未満	100～200 トク未満	200 トク以上
平成15年	隻 数	163	136	9	8	-	3	-	7
	総トク数	4,256.4	206.1	63.4	131.6	-	216.3	-	3,639.0
16年	隻 数	167	138	11	8	-	3	-	7
	総トク数	4,262.6	200.4	75.3	131.6	-	216.3	-	3,639.0
17年	隻 数	163	138	11	6	-	1	-	7
	総トク数	4,082.4	204.6	75.2	93.6	-	70.0	-	3,639.0
18年	隻 数	160	136	11	6	-	1	-	6
	総トク数	3,579.1	200.3	75.2	93.6	-	70.0	-	3,140.0
19年	隻 数	154	131	11	6	-	-	-	6
	総トク数	3,502.8	193.7	75.5	93.6	-	-	-	3,140.0
20年	隻 数	155	131	11	7	-	-	-	6
	総トク数	3,517.8	198.7	75.5	103.6	-	-	-	3,140.0

資料：水産商工課

### 3 許可漁業の状況

平成20年4月1日現在

漁業種類	件数	操業期間	主な漁獲物
きびなご流網	14	周年	きびなご
とびうお流網	3	7月～11月	とびうお
かじき流網	5	周年	ばしょうかじき
雑魚建網	10	周年	たい・ヒラメ・瀬物
潜水器	21	3月～10月	3月～10月 アワビ 3月～7月 トサカノリ・ツノマタ
すくい網	1	12月～5月	きびなご
小型機船底曳網	1	4月～12月	タカエビ
かご(雑魚かご)	0	周年	たい・瀬物

資料：水産商工課

### 4 主要魚種別水揚高

区分	平成17年		平成18年		平成19年	
	数量 (t)	金額 (千円)	数量 (t)	金額 (千円)	数量 (t)	金額 (千円)
総数	120,305	11,594,749	126,046	13,697,645	118,542	15,729,271
かつお類	66,019	7,142,412	71,589	8,551,813	63,440	9,815,729
まぐろ類	13,521	1,825,930	13,039	2,055,411	12,849	2,512,151
あじ類	8,074	757,823	10,321	1,051,923	9,085	874,921
さば	31,281	1,352,073	28,349	1,507,957	22,242	1,485,050
ぶり	216	56,982	182	92,515	118	59,209
いわし	377	87,979	2,095	258,081	10,275	789,584
その他	817	371,550	471	179,945	533	192,627

資料：水産商工課

\*かつお類は、輸入鰹を含む。あじ類は、あじとむろあじ。

### 5 かつお漁船船籍別水揚高(枕崎港)

区分	年次	平成15年	平成16年	平成17年	平成18年	平成19年
		延隻(隻)	248	189	197	162
総数	数量(t)	23,409	41,703	41,961	49,911	56,871
	金額(円)	2,377,156	4,672,411	4,918,821	6,696,516	9,794,488
	延隻(隻)	9	16	14	12	20
地元船	数量(t)	2,366	4,431	3,431	3,410	6,069
	金額(円)	346,363	879,706	548,326	778,650	1,277,752
	延隻(隻)	-	-	-	-	-
坊泊船	数量(t)	-	-	-	-	-
	金額(円)	-	-	-	-	-
	延隻(隻)	-	-	-	-	-
山川船	数量(t)	-	-	-	-	-
	金額(円)	-	-	-	-	-
	延隻(隻)	1	3	-	-	-
その他 県内船	数量(t)	4	15	-	-	-
	金額(円)	509	1,326	-	-	-
	延隻(隻)	238	170	183	150	119
県外船	数量(t)	21,039	37,257	38,530	46,501	50,802
	延隻(隻)	2,030,284	3,791,379	4,370,495	5,917,866	8,516,736

資料：水産商工課

## 6 沿岸漁業者の水揚高

区分 年次	従業者数 (人)	金額 (千円)	数量 (kg)
平成15年	65	134,617	356,353
16年	71	132,101	325,854
17年	66	152,230	332,937
18年	64	147,941	280,319
19年	57	126,109	287,619

資料：水産商工課

## 7 仕向地別出荷量

単位：t

区分 年次	総数	地元鮮魚	地元加工	県内出荷	県外出荷
平成15年	114,254	338	72,797	12,300	28,819
16年	120,984	296	85,822	11,379	23,487
17年	120,305	1,232	74,831	18,274	25,968
18年	126,046	3,484	75,624	16,743	30,195
19年	118,539	3,472	72,061	12,780	30,226

資料：水産商工課

## 8 枕崎港利用漁船・船舶実数

区分 年次	総数		漁船		船舶	
	隻数	トン数	隻数	トン数	隻数	トン数
平成15年	949	107,909	670	22,053	279	85,856
16年	895	75,563	645	19,402	250	56,161
17年	932	76,807	671	22,750	261	54,057
18年	960	82,551	675	23,028	285	59,523
19年	922	67,418	667	23,283	255	44,135

資料：水産商工課

## 9 内水面漁業の状況

区分 年次	総数		うなぎ		こい		しらす	
	数量 (kg)	金額 (千円)	数量 (kg)	金額 (千円)	数量 (kg)	金額 (千円)	数量 (kg)	金額 (千円)
平成15年	-	-	-	-	-	-	-	-
16年	-	-	-	-	-	-	-	-
17年	-	-	-	-	-	-	-	-
18年	-	-	-	-	-	-	-	-
19年	-	-	-	-	-	-	-	-

資料：水産商工課

## 10 漁業関係以外の海上移出入

区分 年次	移 出			移 入		
	トン数	仕 向 港	主 な 品 目	トン数	仕 向 港	主 な 品 目
平成15年	182,563	日比, 竹原, 宮崎, 佐賀関	金鉱石, 重油	139,502	長崎, 大分, 沖縄, 韓国	重油, 砂, 碎石
16年	211,960	日比, 竹原, 宮崎, 佐賀関	"	155,698	長崎, 大分, 沖縄, 韓国	"
17年	242,793	日比, 直島, 宮崎, 佐賀関	"	161,964	長崎, 大分, 沖縄, 韓国	重油, 砂
18年	214,977	"	"	125,449	長崎, 大分, 山口, 韓国	"
19年	207,994	"	"	116,340	長崎, 大分, 山口, 大阪	"

資料：水産商工課

## 11 並型魚礁設置状況

区分 年度	設置箇所			底質	体積 (m <sup>3</sup> )	事業費 (千円)
昭和58年度	塩浦突端から真方位	180°	1,000mのところ	砂れき	461	5,454
60年度	山立神突端から真方位	136°	700mのところ	"	407	6,180
63年度	山立神突端から真方位	115°	950mのところ	"	418	5,964
平成元年度	山立神突端から真方位	97°	1,200mのところ	"	441	6,304
3年度	山立神突端から真方位	86°	1,500mのところ	"	448	7,293
5年度	山立神突端から真方位	84°	1,700mのところ	"	438	9,060
9年度	山立神突端から真方位	89°	2,000mのところ	"	1,227	25,800

資料：水産商工課



## 1 2 水産加工品生産量（推計）

区分			平成17年		平成18年		平成19年	
			数量 (t)	金額 (千円)	数量 (t)	金額 (千円)	数量 (t)	金額 (千円)
総数			31,034	19,811,818	30,910	20,525,328	30,243	22,807,914
塩 臍 塩 干品	小計		298	106,700	213	95,108	207	80,782
	干あじ		0	0	0	0	1	283
	干さば		36	18,000	7	2,625	45	5,204
	かつお腹皮		246	83,275	197	86,625	157	73,227
	その他		16	5,425	9	5,858	4	2,068
節 類	小計		18,887	16,347,254	17,934	15,761,419	16,369	17,971,548
	かつお節		15,649	13,860,917	15,423	13,654,196	13,585	15,538,025
	けずり節		161	280,490	180	275,746	165	294,520
	かつお生利節		173	172,907	252	251,589	222	222,043
	さば節・その他雑節		2,904	2,032,940	2,079	1,579,888	2,397	1,916,960
練 製 品	小計		939	525,108	1,055	1,132,140	968	470,820
	かまぼこ		51	35,866	99	37,816	51	35,691
	さつまあげ		708	399,242	806	344,324	767	360,129
	その他		180	90,000	150	750,000	150	75,000
冷 凍 冷 蔵 品	小計		1,686	1,373,251	2,399	1,927,874	3,576	2,539,394
	かつおフィーレパック		223	195,918	225	205,883	534	482,297
	シビフィーレ		73	44,104	24	21,114	31	32,087
	たたき		1,299	1,091,228	2,068	1,666,536	2,570	1,962,654
	その他冷凍食品		91	42,001	82	34,341	441	62,356
水 産 の 加 工 品 の	小計		810	633,154	1,199	719,719	1,516	815,469
	塩辛		53	42,849	83	65,811	77	65,383
	くんせい		0	0	0	0	0	0
	味噌節等味付節		107	107,493	182	182,311	184	184,257
	その他の食品		650	482,812	934	471,597	1,255	565,829
加 飼 工 料 調 そ 味 の 料 他	小計		8,414	826,351	8,110	889,068	7,607	929,901
	魚油		888	82,861	840	89,117	825	93,633
	フィッシュ・ソリュブル		1,922	41,408	1,930	45,812	1,846	50,294
	魚粕		4,686	271,385	4,544	298,490	4,105	317,559
	魚粉		0	0	0	0	0	0
	エキスフレーバー		918	430,697	796	455,649	831	468,415

資料：水産商工課

\* 冷凍水産物を除く。

### 13 かつお節産地入札実績

区 分		第58回	第59回	第60回	第61回	第62回	第63回
		平成15.9	平成16.9	平成17.9	平成18.9	平成19.9	平成20.9
本 節	(kg)	33,000	31,500	45,900	44,240	37,420	36,760
	(千円)	57,899	60,619	77,875	68,552	68,360	67,725
	(円/kg)	1,755	1,924	1,697	1,550	1,827	1,842
亀 節	(kg)	6,980	9,660	7,600	7,140	8,060	2,760
	(千円)	10,999	13,493	10,963	10,184	13,822	5,006
	(円/kg)	1,576	1,397	1,442	1,426	1,715	1,814
仕 上 節 (次品)	(kg)	9,820	17,360	10,620	9,660	13,160	8,300
	(千円)	12,769	22,492	13,328	10,416	18,848	13,290
	(円/kg)	1,300	1,296	1,255	1,078	1,432	1,601
荒本仕上節	(kg)	66,751	39,550	60,767	71,575	44,639	31,310
	(千円)	70,113	46,564	64,833	68,408	60,436	49,676
	(円/kg)	1,050	1,177	1,067	956	1,354	1,587
荒 節	(kg)	51,250	59,925	49,854	30,498	20,058	37,317
	(千円)	36,054	46,596	41,351	25,622	24,856	48,269
	(円/kg)	703	778	829	840	1,239	1,293
雑 節	(kg)	214,995	154,805	164,995	137,519	160,783	146,156
	(千円)	157,891	109,241	122,030	98,024	152,395	143,426
	(円/kg)	734	706	740	713	948	981
総 計	(kg)	382,796	312,800	339,736	300,632	284,120	262,603
	(千円)	345,725	299,005	330,380	281,206	338,717	327,392
	(円/kg)	903	956	972	935	1,192	1,247

資料：枕崎水産加工業協同組合

1 4 枕崎港の工事経過概要

年	工 事 名	工事費(千円)	適用
平成6～13年	第9次漁港整備事業	11,087,856	外港西防波堤護岸改良 消波工 L=321.1m 上部工 L=317.5m 外港A防波堤護岸改良 護岸改良 L= 68.2m 裏込工 L= 90.0m 外港-8.0m泊地浚渫 面積 A= 61,537m <sup>2</sup> 土量 V=105,570m <sup>3</sup> 外港-8.0m航路浚渫 面積 A= 15,300m <sup>2</sup> 土量 V= 24,087m <sup>3</sup> 外港西側用地護岸改良 地盤改良 L=120.0m 上部工 L=120.0m 水叩舗装 L=119.0m 外港東側用地護岸改良 地盤改良 L=130.0m 上部工 L=127.8m 水叩舗装 L=130.0m 外港用地埋立 面積 A= 56,304m <sup>2</sup> 土量 V=443,000m <sup>3</sup> 外港道路新設 L=456.0m W= 27.0m 沖防波堤新設 H03～H05 L=108.0m H06～H13 L=162.0m 合計 L=270.0m (H14 上部工・消波工) 東防波堤岸壁補修 消波工 L=260.0m 浮棧橋据付 L= 75.0m -3.5m岸壁補修 上部工 L=345.6m エプロン舗装 L=356.2m (H14 上部工) -4.5m岸壁補修 エプロン舗装 L=177.5m (お魚センター前) -1.5m物揚場補修 上部工 L= 80.0m ドッグ横船溜り(-2.0m) 物揚場新設 L= 50.0m 取付道路 L=207.0m W= 7.0m 内防波堤新設 L= 15.0m 物揚場護岸新設 L= 32.9m 道路・物揚場・エプロン舗装

資料：水産商工課

## つづき

年	工 事 名	工事費(千円)	適用
平成6年 平成8年～13年	海岸環境整備事業 漁港環境整備事業	12,000 443,000	火之神公園プール海岸側の植栽工 泊地汚泥浚渫 旧港 -3.5m泊地 新港 -4.5m泊地 外港埋立背後地緑地新設 便所,給排水工事,土工,排水工 時計台,休憩所,照明灯,植栽工一式 ベンチ,パーゴラ,大駐車場,水飲場 通路工ほか
平成9年～11年	白沢津港局部改良事業	201,000	西防波堤 護岸改良 上部工 消波工 防波堤改良 上部工 消波工 東防波堤 護岸改良 上部工 消波工
平成10年～12年	海岸局部改良事業	155,700	堤防新設(岩戸地区) 堤防新設 268.5m 水叩舗装工 268.5m
平成14年～	広域漁港整備事業	896,000	沖防波堤 上部工 L=45.0m 消波工 L=45.0m 潮流調査一式 臨港道路 実施設計一式 C B R 調査 道路改良 L=286.0m -3.5岸壁補修 上部工 L=133.60m エプロン舗装 L=133.60m 枕冷前船揚場改良 実施設計一式 係留施設(枕崎製氷前) 船揚場改良 斜路工 L=53.0m 輸送施設(地場センター前) 臨港道路改良 L=100.0m 輸送施設(地場センター前) 臨港道路改良 L=180.0m 輸送施設(水産センター北側) 道路改良 L=440.0m 用地・輸送施設(水産センター裏) 道路改良 L=110.0m 用地・輸送施設(水産センター前) 道路改良 L=165.0m 用地・輸送施設(西側) 道路改良測量試験 野積場舗装(内港) L=80.0m 外郭・水域施設 白沢津港泊地・航路浚渫 7,588m <sup>2</sup> 係留施設 白沢津港物揚場改良 L=55.0m -8m岸壁改良試験測量 係留施設 -8m岸壁改良 L=90.0m 用地・輸送施設 外港道路改良 L=500.0m 用地・輸送施設 外港西側道路改良(路体部地盤改良) L=100.0m

## F 鋳工業

### 工業統計調査

全国の製造業に関する事業所をしつ皆調査して、その実態を構造的に把握することを目的として毎年実施する。  
西暦の年数の下一桁が0・3・5・8の年は全数調査、それ以外の年はすそ切り調査（従業員が4人以上を対象）となる。

### 1 工業の推移

区分 年次	事業所数 (件)	従業者数 (人)	製造品出荷額等 (万円)	1事業所当たりの 製造出荷額等 (万円)
平成10年	116	1,901	4,261,440	36,737
11年	113	1,813	4,132,615	36,572
12年	112	1,715	3,793,880	33,874
13年	105	1,680	3,735,836	35,579
14年	100	1,621	3,864,350	38,644
15年	102	1,572	4,152,454	40,710
16年	98	1,604	4,502,217	45,941
17年	101	1,536	4,822,387	47,746
18年	97	1,558	5,089,184	52,466
19年	92	1,491	5,040,350	54,786

資料：工業統計調査

\* 平成11年・13年・14年・16年・18年・19年は従業者が3人以下の事業所は、調査対象外。

平成10年・12年・15年・17年は、全数調査であるが従業者が4人以上の事業所の集計値である。

平成19年12月31日現在で実施された工業統計調査によると、本市の従業者数4人以上の事業所の製造業(工業)状況は、事業所が92事業所、従業者1,491人、製造品出荷額等は504億350万円となっている。これを平成18年(従業者4人以上の事業所)と比較すると事業所数は5.2%(5事業所)減、従業者数(従業者4人以上の事業所)は4.3%(67人)減、製造品出荷額等は1.0%(4億8,834万円)減となっている。

また、1事業所当りの製造品出荷額等は、平成11年で3億6,572万円、平成12年では3億3,874万円と減少している。その後、平成13年では3億5,579万円(前年対比5.0%増)、平成14年では3億8,644万円(前年対比8.6%増)、平成15年では4億710万円(前年対比5.3%増)、平成16年では4億5,941万円(前年比12.8%増)、平成17年では4億7,746万円(前年対比3.9%増)、平成18年では5億2,466万円(前年対比9.8%増)、平成19年では5億4,786万円(前年対比4.4%増)と1事業所当りの出荷額は増加傾向にある。

## 2 製造品目別従業者・出荷額

各年12月31日現在

区分	年次	平成17年			平成18年			平成19年		
		事業所 (件)	従業者 (人)	出荷額 (万円)	事業所 (件)	従業者 (人)	出荷額 (万円)	事業所 (件)	従業者 (人)	出荷額 (万円)
総数		101	1,536	4,822,387	97	1,558	5,089,184	92	1,491	5,040,350
食・飲料		84	1,352	4,639,491	81	1,327	4,888,745	77	1,326	4,883,016
繊維・衣服		5	42	×	5	45	×	5	44	×
木材		1	12	×	1	15	×	1	17	×
電子		1	17	×	1	15	×	-	-	-
出版		2	18	×	2	15	×	2	15	×
窯業		2	52	×	2	102	×	2	50	×
鉄鋼		-	-	-	-	-	-	-	-	-
金属		3	28	38,588	2	24	×	2	24	×
機械		-	-	-	-	-	-	-	-	-
輸送		1	7	×	1	7	×	1	7	×
その他		2	8	×	2	8	×	2	8	×

資料：工業統計調査

\* 従業者が4人以上の事業所の集計値

\* 平成6年3月に工業統計調査用産業分類及び商品分類が改訂。

## 3 鉱業の生産額

区分	総生産額 (千円)	金 銀 鉱		砕石類 生産額 (千円)
		含金硫酸 算出量 (t)	生産額 (千円)	
平成15年度	791,411	177,075	749,611	41,800
16年度	726,072	134,020	688,872	37,200
17年度	777,553	132,670	747,853	29,700
18年度	921,125	142,706	899,707	21,418
19年度	914,342	140,185	907,937	6,405

資料：平成15年度までは春日鉱山・岩戸鉱山・南薩砕石（協）の3社分  
平成16年度から春日鉱山・南薩砕石（協）の2社分

# G 商 業

## 商業統計調査

全国の商店をしつ皆調査して商業活動の実態を明らかにすることを目的として3年ごとに実施していたが、平成14年から5年ごとに実施されるようになった。昭和60年以降、飲食店は分割して実施している。卸売・小売業、飲食店に属する事業所を調査の範囲とする。

### 1 一般商店の動き

各年6月1日現在

区分 年次	商店数 (件)	従業者数 (人)	年間販売額 (万円)	商品手持額 (万円)	売場面積 (㎡)
平成 9年	555	2,381	4,194,518	549,984	35,128
14年	496	2,104	3,556,473	298,186	34,153
19年	456	2,047	3,274,960	278,308	36,795

資料：商業統計調査

### 2 産業中分類別商店数・従業者数・販売額の推移

各年6月1日現在

区分	年次	平成14年			平成19年		
		商店数 (件)	従業者数 (人)	年間販売額 (万円)	商店数 (件)	従業者数 (人)	年間販売額 (万円)
総 数		496	2,104	3,556,473	456	2,047	3,274,960
卸 売 業 計		63	334	1,296,693	58	313	1,112,565
各種商品		-	-	-	-	-	-
繊維・衣類等		1	1	x	1	1	x
飲食料品		25	154	630,642	26	164	697,790
建築材料・鉱物 ・金属材料等		21	127	541,801	14	72	273,082
建築器具		5	14	x	5	20	40,679
その他の卸売業		11	38	100,260	12	56	x
小 売 業 計		433	1,770	2,259,780	398	1,734	2,162,395
各種商品		2	70	x	5	171	325,899
繊維・衣類・ 身の回り品		44	117	118,173	46	115	117,405
飲食料品		192	746	753,977	161	707	685,353
自動車・自転車		29	98	x	25	88	90,424
家具・じゅう器・ 家庭用機械器具		32	112	138,246	33	104	111,999
その他の小売業		134	627	962,141	128	549	831,315

資料：商業統計調査

### 3 県内17市の商業の推移

各年6月1日現在

年次 区分	平成14年			平成19年		
	商 店 数 (件)	従 業 者 数 (人)	年間商品販売額 (万円)	商 店 数 (件)	従 業 者 数 (人)	年間商品販売額 (万円)
鹿児島市	8,589	64,142	271,590,642	8,009	60,992	253,651,513
薩摩川内市	1,132	7,130	16,278,292	1,353	7,508	15,990,686
鹿屋市	1,252	7,441	16,977,653	1,444	8,913	21,483,119
枕崎市	496	2,104	3,556,473	456	2,047	3,274,960
いちき串木野市	438	2,056	2,788,657	447	2,229	3,211,663
阿久根市	428	1,989	3,539,042	355	1,840	3,190,367
奄美市	920	4,000	8,237,676	888	3,924	7,229,115
出水市	589	3,177	6,897,843	771	4,190	9,226,658
大口市	343	1,723	2,956,196	326	1,695	2,696,579
指宿市	546	2,589	4,643,527	779	3,296	5,369,078
南さつま市	412	2,174	4,867,925	603	2,871	4,815,365
霧島市	610	4,295	10,682,923	1,279	8,763	18,532,516
西之表市	309	1,392	2,147,087	286	1,228	1,843,238
垂水市	318	1,341	3,441,697	273	1,294	2,558,467
日置市	-	-	-	621	3,265	5,227,973
曾於市	-	-	-	490	2,365	4,584,280
志布志市	-	-	-	450	2,123	4,695,971

資料：商業統計調査

- \* 鹿児島市 (平成16年11月に合併)
- 薩摩川内市 (平成16年10月に合併)
- 鹿屋市 (平成18年 1月に合併)
- いちき串木野市 (平成17年10月に合併)
- 奄美市 (平成18年 3月に合併)
- 出水市 (平成18年 3月に合併)
- 指宿市 (平成18年 1月に合併)
- 南さつま市 (平成17年11月に合併)
- 霧島市 (平成17年11月に合併)
- 日置市 (平成17年 5月に合併)
- 曾於市 (平成17年 7月に合併)
- 志布志市 (平成18年 1月に合併)



## H 物価・消費・金融

### 1 消費者物価指数（総合）（年平均）

（平成17年 = 100）

区分 \ 年次	平成13年	平成14年	平成15年	平成16年	平成17年	平成18年	平成19年
全 国	101.5	100.6	100.3	100.3	100.0	100.3	100.3
中 都 市	101.6	100.7	100.4	100.4	100.0	100.2	100.3
小 都 市 A	101.4	100.6	100.3	100.4	100.0	100.2	100.3
小 都 市 B	100.9	99.7	99.4	99.3	100.0	100.5	100.7
東 京	102.1	101.0	100.6	100.5	100.0	100.1	100.2
名 古 屋	101.9	101.1	100.7	100.7	100.0	100.2	100.5
大 阪	102.4	101.5	101.2	101.0	100.0	100.1	100.0
福 岡	102.7	101.4	100.7	100.3	100.0	100.1	100.0
佐 賀	102.1	101.2	101.0	100.9	100.0	100.1	99.8
長 崎	101.2	100.8	100.3	100.8	100.0	99.8	99.7
熊 本	101.7	101.2	100.6	100.6	100.0	100.0	99.9
大 分	101.8	100.7	100.4	100.3	100.0	100.3	100.3
宮 崎	101.7	100.7	100.6	100.5	100.0	99.8	99.8
鹿 児 島	100.6	99.7	99.7	100.0	100.0	100.1	100.0

資料：県統計課

\* 中都市は人口15万人以上100万人未満の市

小都市Aは人口5万人以上15万人未満の市

小都市Bは人口5万人未満の市をいう。

総合指数は平成17年を100として比較している。

### 2 酒類の消費状況

単位：

区分 \ 年次	総数	焼酎	清酒	ウイスキー	合成酒	ビール	その他
平成15年	1,631,596	506,019	18,286	6,842	5,162	612,241	483,046
16年	1,297,504	466,875	12,874	6,030	4,360	485,227	322,138
17年	1,191,291	413,411	11,692	5,357	2,984	455,084	302,763
18年	776,049	297,361	7,204	1,970	2,669	280,644	186,201
19年	720,904	279,586	6,752	1,518	2,376	231,772	198,900

資料：知覧小売酒販組合

\* 知覧小売酒販組合に加盟の市内小売業者から消費者への販売量である。

### 3 酒類の四半期別消費状況

単位：

区 分	総数	焼酎	清酒	ウイスキー	合成酒	ビール	その他
平成19年	720,904	279,586	6,752	1,518	2,376	231,772	198,900
1～3月	172,742	72,775	1,890	469	601	51,444	45,563
4～6月	187,547	71,969	1,857	475	588	58,511	54,147
7～9月	177,845	56,235	1,092	191	554	66,103	53,670
10～12月	182,770	78,607	1,913	383	633	55,714	45,520

資料：知覧小売酒販組合

#### 4 たばこの消費状況

区分 年度	本数 (本)	税額 (円)	成人一人当たり消費本数 (本)
平成15年度	48,140,674	136,696,484	2,272
16年度	54,098,420	160,011,896	2,559
17年度	47,119,750	139,365,476	2,243
18年度	44,625,500	140,724,034	2,142
19年度	42,633,742	139,470,165	2,068

資料：税務課

#### 5 金融機関数

単位：件

平成20年5月1日現在

総数	普通銀行	相互銀行	信用金庫	信用組合	漁協	JA南さつま	郵便局
14	2	-	1	1	1	1	8

#### 6 金融機関勘定

単位：千円

平成20年3月31日現在

総額	預金			残高			貸出残高
	当座預金	普通預金	通知預金	定期預金	定期積金	その他	
109,796,120	1,875,342	40,227,492	2,880	62,051,722	2,103,759	3,534,925	48,344,511

資料：市内金融機関(郵便局は含まない)

#### 7 金融機関勘定の推移

各年3月31日現在

区分 年次	預金				貸付金			
	総額(A) (百万円)	対前年比 (%)	流動性預金 (百万円)	定期性預金 (百万円)	総額(B) (百万円)	対前年比 (%)	(B/A×100) (%)	
平成15年	98,456	97.7	33,281	65,175	41,743	97.6	42.4	
16年	102,795	104.4	37,593	65,202	42,537	101.9	41.4	
17年	106,635	103.7	40,907	65,728	42,949	101.0	40.3	
18年	106,013	99.4	41,348	64,665	44,624	103.9	42.1	
19年	106,979	100.9	43,585	63,394	45,267	101.4	42.3	
20年	109,796	102.6	42,103	67,693	48,345	106.8	44.0	

資料：市内金融機関(郵便局は含まない)

\* 流動性預金 = 当座預金 + 普通預金

\* 定期性預金 = 通知預金 + 定期預金 + 定額積立金等

# I 土木・住宅・公園

## 1 道路の状況

各年4月1日現在

区分 年次	国 道		県 道		市 道	
	実 延 長 (km)	舗 装 率 (%)	実 延 長 (km)	舗 装 率 (%)	実 延 長 (km)	舗 装 率 (%)
平成15年	23.5	100.0	18.5	100.0	455.0	83.8
16年	23.5	100.0	18.5	100.0	453.0	84.1
17年	23.5	100.0	18.5	100.0	453.0	84.4
18年	23.5	100.0	18.5	100.0	453.0	84.6
19年	23.5	100.0	18.5	100.0	453.0	84.8
20年	23.5	100.0	18.5	100.0	453.0	85.0

資料：建設課

## 2 主な橋りょう

平成20年5月末日現在

名 称	延 長 (m)	幅 員 (m)	摘 要
松 之 尾 橋	124.8	13.5	花 渡 川 (市道)
花 渡 橋	116.0	16.0	花 渡 川 (国道226号)
小 川 橋	62.6	12.0	花 渡 川 (市道)
新 花 渡 橋	70.0	7.0	花 渡 川 (国道270号)
第 二 花 渡 橋	42.8	5.7	花 渡 川 (市道)
権 現 橋	20.2	5.0	花 渡 川 (市道)
神 浦 橋	28.5	5.5	花 渡 川 (市道)
中 洲 橋	27.5	7.1	中 洲 川 (国道225号)
宝 寿 庵 橋	40.5	7.0	中 洲 川 (市道)
第 二 中 洲 橋	27.5	9.5	中 洲 川 (市道)
柴 立 橋	12.0	8.5	中 洲 川 (国道225号)
新 尻 無 橋	18.6	4.0	尻 無 川 (市道)
尻 無 橋	11.5	12.0	尻 無 川 (国道226号)
新 木 原 橋	16.0	12.0	尻 無 川 (県道)
馬 追 川 橋	19.2	13.0	馬 追 川 (市道)
第 二 馬 追 橋	21.1	9.5	馬 追 川 (市道)
鹿 籠 陸 橋	40.0	7.3	国 道 270 号 (市道)
河 前 谷 橋	61.0	5.0	中 洲 川 (市道)
新 中 州 橋	83.1	10.5	中 洲 川 (国道225号)

資料：建設課

### 3 都市公園

平成20年4月現在

	名称	公園面積 (m <sup>2</sup> )	主な施設	主な樹木
区 公 園	久保公園	306	滑り台(1)・ブランコ(1)・ベンチ(3)・便所(1)	いぬまき, ホルト, アメリカマツ
	上釜公園	191	ブランコ(1)・滑り台(1)・シーソー(1)・ベンチ(2)	ホルト
	味園公園	233	ブランコ(1)・滑り台(1)・ベンチ(2)	いぬまき, ダイオウマツ
	国光公園	3,364	滑り台(1)・ブランコ(1)・鉄棒(1) 便所(1)・シーソー(1)・砂場(1)・回旋(1)	海紅豆, ワシントンヤシ, マサキ 山桃, サザンカ, 楠, 桜
	迫園公園	734	複合滑り台(1)・ブランコ(1)・鉄棒(1) 便所(1)・防球ネット・ベンチ(2)	海紅豆, マサキ, ホルト
	日之出公園	810	シーソー(1)・回転ジャングル(1)・便所(1)・ブランコ(1) 滑り台(1)・鉄棒・雲梯(1)・ベンチ(5)	ホルト, 桜, 楠, 椿
	新町公園	426	回転ジャングル(1)・ブランコ(1)・滑り台(1) 鉄棒・砂場・便所	イチヨウ, ホルト
	入佐公園	266	鉄棒(1)・ブランコ(1)・滑り台(1)・ベンチ(2)	ホルト, 山桃
	松之尾公園	9,161	滑り台付ジャングルジム(1)・置物(犬・亀)・滑り台(1) シーソー・鉄棒(1)・ブランコ(1)・砂場・ベンチ(15)・便所(1)	ハマヒサカキ, ツツジ, マサキ, 松 キョウチクトウ, かいづかいぶき
	汐見公園	2,322	コンビネーション(1)・ベンチ(9)・ブランコ・鉄棒・砂場	海紅豆, サンゴジュ, シャリンバイ
	荒之下公園	271	滑り台(1)・鉄棒(1)・砂場・便所	椿, ツツジ, サザンカ
	中原公園	6,047	コンビネーション遊具・展望台・便所・砂場・ベンチ(5)	ツツジ, ホルト, サクラ, イチョウ マテバエシ, クロガネモチ
	若葉第1公園	1,137	コンビネーション遊具・ブランコ・鉄棒・水飲場・便所 シーソー・スプリング遊具	ツツジ, サザンカ, 楠, イヌマキ
	若葉第2公園	368	りすのすべり台・チェア・ゴ・ラウンド・ベンチ(2)	ツツジ, クロガネモチ, サザンカ
	駒場公園	1,857	コンビネーション遊具(1)・ブランコ(1)・鉄棒・シーソー(1) 砂場・置物(2)・すもう場・ゲートボールコート・便所	シャリンバイ, アコウ, サンゴジュ
	立神北公園	4,498	広場・ブランコ・シーソー・鉄棒・便所(1)・チェーンネットクライム ベンチ(2)・コンビネーション遊具	楠, ツツジ, ハニカナメモチ アヘリア, サルスベリ, マテバエシ かいづかいぶき
中村公園	1,862	コンビネーション遊具・鉄棒・便所(1)・ブランコ・シーソー	ハニカナメモチ, ツツジ, ヤマモモ	
木原東公園	2,973	コンビネーション遊具・便所(1)・砂場	桜, ツツジ, イヌマキ, アヘリア	
近 隣 公 園	台場公園	26,430	置物(くま・ライオン・アヒル・カメ)・滑り台(2)・ブランコ(3) 交通公園・ゲートボール場(2)・ソフトコート(1)・プール(大小8) 遊歩道・休憩所(5)・サイクルライミング・砂場便所(3)	シャリンバイ, ウハメガシ, 松 ハマヒ, トヘラ, ワシントンヤシ, カナリ ヤシ, ハマボウ
	瀬戸公園	15,236	ソフトコート(1)・駐車場(1)・休憩所(2)・照明施設・遊歩道 コンビネーション遊具・便所(1)・チェア・ゴ・ラウンド・ベンチ(13)	桜, カンツバキ, 紅さつき ツツジ, 藤
	水尻公園	22,487	ソフトコート(2)・多目的広場・駐車場(2)・便所(1)	サンゴジュ, ユーカリ イヌマキ, ヒロウ
	空港公園	33,500	ソフトコート・ゲートボールコート・テニスコート・便所	桜, サザンカ ツツジ, マテバエシ
地 区 公 園	片平山公園	64,334	シーソー(2)・ソフトコート(1)・アスレチック広場・回旋 ・照明施設・遊歩道・便所(2)・ブランコ(2) 鉄棒(2)・滑り台(4)・駐車場	桜, サザンカ, ツツジ 自然樹木
	塩浜公園	74,873	武道館・体育館・弓道場・野球場・照明施設 ソフトコート(4)・テニスコート(7)・駐車場・プール	ホルト, シャリンバイ, サンゴジュ サザンカ, カナリヤシ, キョウチクトウ, ヒ ラド
風 致 公 園	火之神公園	19,726	駐車場・プール・キャンプ場	自然樹木, 松

資料：建設課

#### 4 街路樹

単位：本

平成20年4月1日現在

路線名	場所	シマトリコ	いちよう	ほると	つばき	うばめがし	くるがねもち	くす	さくら	ピロウ
町頭通線	枕崎中港 ~	154	-	-	10	-	-	-	-	-
中央通線	中央交差点 ~ 立神	-	86	-	112	-	37	-	-	-
新町通線	中央交差点 ~ 尻無橋	-	-	12	-	-	16	-	-	-
小江平通線	高見町港 ~	-	22	-	-	14	-	-	-	-
浜町通線	中央交差点 ~	20	-	-	-	-	-	-	-	-
駅前通線	駅前高見町 ~	-	57	-	-	-	-	-	-	-
港線	港町消防署前 ~	-	-	-	-	37	-	-	-	-
塩浜通線	枕崎中川橋 ~ 小	-	-	-	26	-	-	-	-	-
若葉通線	若葉町農道 ~ 広域	-	-	-	-	-	-	37	45	-
大堀通線	塩屋北町野原 ~ 下	13	-	-	-	-	89	-	-	21
虚空蔵線	東本町交差点 ~ 木原橋	78	-	-	-	-	-	-	-	-
立神通線	馬追橋 ~ 立神郵便局	-	-	-	-	-	-	-	-	48

資料：建設課

#### 5 住宅の建築状況

区分	総数	市営住宅	住宅・アパート総棟数	
			うち増築分	
平成15年度	128	0	128	18
16年度	102	0	102	23
17年度	95	0	95	11
18年度	100	0	100	13
19年度	94	0	94	6

資料：建設課・税務課

## J 運輸・通信

### 1 車種別保有自動車台数

単位：台

区分 年次	総数	乗用		乗合用	貨物用		
		普通	小型		普通	小型	被牽引
平成15年	18,845	2,054	5,306	59	593	1,109	14
16年	18,976	2,136	5,165	66	639	1,063	16
17年	19,186	2,157	5,056	63	689	1,043	30
18年	19,410	2,147	4,979	63	686	1,009	110
19年	19,435	2,109	4,825	62	673	960	109

つづき

区分 年次	特種（殊）用		軽自動車	小型二輪	原付
	特種用途	大型特殊			
平成15年	271	122	9,165	152	3,113
16年	263	122	9,360	146	3,003
17年	258	123	9,614	153	2,925
18年	260	124	9,862	170	2,823
19年	253	126	10,130	188	2,736

資料：鹿児島県統計年鑑・税務課

\* 総数と軽自動車には、軽二輪（分類不明）が含まれる。

### 2 電話普及状況

各年3月31日現在

区分 年次	加入数 （世帯）	公衆電話 （台）
平成15年	12,427	101
16年	12,271	93
17年	12,146	89
18年	11,886	...
19年	10,257	...
20年	9,698	...

資料：NTT西日本鹿児島支店

### 3 テレビの受信契約数

各年3月31日現在

区分 年度	受信契約数	
	うち衛星放送	
平成15年度	9,614	2,259
16年度	9,590	2,402
17年度	9,643	2,471
18年度	9,359	2,568
19年度	9,325	2,720

資料：NHK鹿児島放送局

## K 社会保障・労働

### 1 社会福祉施設

単位：人

平成20年4月1日現在

施設名	所在地	定員	入所人員	設置主体
まくらざき保育園	宮田町1	60	69	社会福祉法人
立神保育園	中央町261	120	115	〃
妙見保育園	妙見町751	90	84	〃
別府保育園	別府西町136	60	68	〃
火之神保育園	塩屋北町646	45	31	〃
富士保育園	栄中町53	60	69	〃
第2ふじ保育園	日之出町247	70	65	〃
養護老人ホーム妙見の里	寿町263	50	44	枕崎市
枕崎児童館	旭町51	-	-	〃
片平山児童センター	枕崎281の1	-	-	〃
老人福祉センター	日之出町231	-	-	〃
城山センター	桜山町256-1	-	-	〃
別府センター	別府東町574	-	-	〃
立神センター	大塚南町129	-	-	〃
松之尾センター	汐見町260	-	-	〃
金山センター	田布川町463	-	-	〃
勤労青少年ホーム	中央町22	-	-	〃
枕崎市福祉会館	寿町180	-	-	〃
ふじ美の里	板敷西町321	50	52	社会福祉法人
南方園	まかや町678	70	70	〃
ピースフル立神	火之神町725	50	50	〃

資料：福祉事務所・教育委員会

### 2 身体障害者手帳交付状況

単位：人

平成20年4月1日現在

区分	総数	視覚障害	聴覚障害	言語障害	肢体障害	内部障害
総数	1,709	161	130	13	965	440
18歳未満	22	0	5	0	14	3
18歳以上	1,687	161	125	13	951	437

資料：福祉事務所

### 3 補装具交付修理状況

単位：円

平成19年度

区分	件数		公費(金額)		自費(金額)	
	交付	修理	交付	修理	交付	修理
総計	44	13	4,648,496	430,500	468,596	44,409
盲人安全つえ	2	0	7,832	0	870	0
補聴器	7	3	509,290	36,133	56,592	4,016
義手・義足	1	0	372,019	0	37,200	0
歩行補助づえ	2	0	10,566	0	824	0
車いす	8	6	1,389,955	118,600	154,442	12,208
装具	21	2	1,516,735	57,751	168,535	6,417
その他	3	2	842,099	218,016	50,133	21,768

資料：福祉事務所

#### 4 扶助別扶助費支給状況

単位：千円

年度		平成16年度	平成17年度	平成18年度	平成19年度
区分					
総	額	503,863	517,072	550,369	492,792
生	活 扶 助	135,010	141,594	140,630	138,750
住	宅 扶 助	23,691	28,084	28,341	30,814
教	育 扶 助	1,940	2,299	2,317	2,218
介	護 扶 助	8,939	11,910	7,822	4,889
医	療 扶 助	332,038	326,961	365,962	311,786
出	産 扶 助	0	160	222	0
生	業 扶 助	0	2,595	2,295	1,725
葬	祭 扶 助	783	1,859	1,025	839
施	設 事 務 費	1,462	1,610	1,755	1,771

資料：福祉事務所

#### 5 保護の状況

年度		平成16年度	平成17年度	平成18年度	平成19年度	
区分						
市 内 人 口		25,459	25,060	24,699	24,388	
被保護	世 帯	227	234	236	232	
	人 員	298	315	320	313	
保護率（‰）		12	13	13	13	
扶助別 内 訳	生活扶助	世 帯	175	182	182	184
		人 員	245	262	263	263
	住宅扶助	世 帯	111	121	125	128
		人 員	149	168	179	184
	教育扶助	世 帯	12	13	13	11
		人 員	21	26	28	23
	介護扶助	世 帯	44	41	40	39
		人 員	44	41	40	39
	医療扶助	世 帯	199	221	225	225
		人 員	230	283	298	297

資料：福祉事務所

\*人口は、国勢調査推計人口の3月1日現在による。



## 6 母子福祉資金の貸付状況

区分	年度	平成16年度		平成17年度		平成18年度		平成19年度	
		件数 (件)	貸付額 (千円)	件数 (件)	貸付額 (千円)	件数 (件)	貸付額 (千円)	件数 (件)	貸付額 (千円)
総数		4	5,085	7	8,455	3	5,675	2	2,570
事業開始		-	-	-	-	-	-	-	-
事業継続		-	-	-	-	-	-	-	-
住宅		-	-	-	-	-	-	-	-
修学		3	4,586	4	6,585	3	5,675	1	2,160
就学支度		1	499	2	1,150	-	-	1	410
就職支度		-	-	-	-	-	-	-	-
その他		-	-	1	720	-	-	-	-

資料：福祉事務所

## 7 専婦福祉資金貸付状況

区分	年度	平成16年度		平成17年度		平成18年度		平成19年度	
		件数 (件)	貸付額 (千円)	件数 (件)	貸付額 (千円)	件数 (件)	貸付額 (千円)	件数 (件)	貸付額 (千円)
総数		0	0	0	0	0	0	0	0
事業開始		-	-	-	-	-	-	-	-
事業継続		-	-	-	-	-	-	-	-
住宅		-	-	-	-	-	-	-	-
その他		-	-	-	-	-	-	-	-

資料：福祉事務所

## 8 国民年金の受給者数

区分	年度	平成16年度	平成17年度	平成18年度	平成19年度
老齢給付(人)		6,366	6,519	6,658	6,784
障害給付(人)		627	621	622	621
特別障害給付(人)		-	1	1	2
遺族給付(人)		99	97	86	97
老齢福祉年金(人)		14	9	7	6
年金受給総数(人)		7,106	7,247	7,374	7,510
年金受給総額(千円)		4,604,268	4,738,713	4,848,380	4,973,649
死亡一時金(千円)		1,528	1,180	800	940

資料：市民健康課

## 9 国民年金保険料の収納状況

年度	区分	収納対象月数	収納実施月数	収納率 (%)
平成16年度		33,598	23,244	69.2
17年度		30,861	22,960	74.4
18年度		30,728	22,854	74.4
19年度		29,964	21,807	72.8

資料：市民健康課

\*平成14年度から国民年金保険料収納事務が国へ移管

## 10 国民年金被保険者の状況

単位：人

年度	区分	総数	(強制加入者)		
			第1号被保険者	第3号被保険者	任意加入者
平成16年度		5,919	3,908	1,898	113
17年度		5,835	3,880	1,854	101
18年度		5,804	3,868	1,850	86
19年度		5,625	3,757	1,783	85

資料：市民健康課

## 11 はり・きゅう等医療費助成の状況

平成19年度

区分	受給者数 (人)	受診延件数 (件)	助成金額 (千円)	年間一人当たりの受診回数 (回)
高齢者 (65歳以上)	990	12,055	8,438,500	12
心身障害者	11	192	134,400	17
乳幼児 (6歳未満)	11	73	29,200	7

資料：福祉事務所

## 12 乳幼児医療費助成の状況

平成19年度

区分	対象者数 (人)	助成人員 (人)	助成延件数 (件)	助成金額 (円)	年間1人当たり助成件数 (件)
乳幼児	887	1,244	6,529	29,648,903	5

資料：福祉事務所

## 13 老人医療費の状況

平成19年度

区分	医療費受給者数 (人)	年間受診件数 (件)	年間医療費 (一部負担金を含む) (千円)	年間1人当たり受診件数 (件)	年間1人当たり医療費 (円)
老人	4,120	125,273	4,217,841	30	1,023,748

資料：市民健康課

## 14 福祉センター・地区公民館の利用状況

単位：人

平成19年度

区分	総数	入浴利用者等	会議室等
老人福祉センター	62,257	14,210	48,047
城山センター	9,494	763	8,731
別府センター	5,261	742	4,519
立神センター	7,883	2,810	5,073
松之尾センター	12,688	7,439	5,249
金山センター	1,753	0	1,753

資料：市民健康課・教育委員会

## 15 心配ごと相談所の取扱状況

単位：件

区分	年度	平成16年度	平成17年度	平成18年度	平成19年度
総数		425	387	380	247
生計		38	17	29	11
家族関係		33	45	18	24
職業・生業		11	6	3	17
健康・衛生・医療		7	6	14	13
結婚問題		5	5	2	3
離婚問題		39	39	34	10
財産関係		43	19	54	12
精神・衛生		41	42	1	1
心身障害児(者)福祉		-	2	14	-
児童福祉・母子保健		40	46	69	65
母子・父子・福祉		16	9	27	3
老人福祉		21	9	15	9
交通事故等		15	5	4	4
苦情相談		1	3	14	16
法律・人権相談		78	95	60	27
住宅相談		6	2	10	4
教育・青少年問題		2	11	3	-
年金相談		2	6	1	-
その他		27	20	8	28

資料：福祉事務所

## 16 家庭児童相談室の取扱状況

単位：件

区分	年度	平成16年度	平成17年度	平成18年度	平成19年度
総数		162	154	99	68
性格・生活習慣		2	8	1	-
知能・言語		1	-	1	-
学校生活		30	34	22	4
非行		2	2	11	6
家族関係		54	39	21	55
環境・福祉		32	32	7	-
心身・障害		9	4	-	-
その他		32	35	36	3

資料：福祉事務所

## 17 要介護認定状況

平成19年度

区分	認定率 (%)	計 (人)	要支援1 (人)	要支援2 (人)	要介護1 (人)	要介護2 (人)	要介護3 (人)	要介護4 (人)	要介護5 (人)
計	16.3	1,230	278	174	173	184	165	145	111
1号被保険者	-	1,201	274	169	169	178	159	142	110
2号被保険者	-	29	4	5	4	6	6	3	1

資料：福祉事務所

## 18 介護保険給付状況

単位：千円

平成19年度

保険給付費合計	介護サービス 等諸費	介護予防サ ービス等諸費	その他諸費	高額サ ービス 等諸費	特定入所者介 護サービス等
1,522,836	1,262,881	153,026	2,386	27,678	76,865

資料：福祉事務所

## 19 国民健康保険加入状況

各年4月1日現在

区分 年度	総世帯数	総人口	被保険者 世帯数	被保険者 人員	加入割合(%)	
					世帯	人員
平成16年度	11,186	25,988	6,351	11,580	56.8	44.6
17年度	11,208	25,793	6,404	11,555	57.1	44.8
18年度	11,200	25,533	6,502	11,592	58.1	45.4
19年度	11,157	25,186	6,499	11,495	58.3	45.6
20年度	11,138	24,769	4,593	8,049	41.2	32.5

資料：市民健康課

\*世帯数，人口は住民基本台帳による。

## 20 国民健康保険税収納状況

(一般被保険者分)

区分 年度	調定額 (千円)	収入済額 (千円)	調定に対する収入率(%)		
			計	現年度	滞納繰越分
平成16年度	674,116	579,303	85.9	97.2	15.3
17年度	677,799	594,789	87.8	97.3	15.2
18年度	626,510	552,267	88.1	96.9	13.3
19年度	583,458	521,367	89.4	96.6	16.3

(退職被保険者分)

区分 年度	調定額 (千円)	収入済額 (千円)	調定に対する収入率(%)		
			計	現年度	滞納繰越分
平成16年度	190,964	181,715	95.2	99.4	13.3
17年度	196,727	189,351	96.3	99.3	17.0
18年度	210,751	203,182	96.4	99.0	9.5
19年度	218,358	210,569	96.4	98.8	6.0

資料：市民健康課

## 2 1 国民健康保険税負担金額の推移（一般被保険者・退職被保険者等分）

年間平均

区分 年度	世帯数 (世帯)	被保険者数 (人)	調定額 (現年度分) (千円)	負担割合		税率			
				1世帯当たり (円)	1人当たり (円)	平等割 (円)	均等割 (円)	資産割 (%)	所得割 (%)
平成16年度	6,404	11,634	763,718	119,256	65,645	23,600	22,600	26.0	7.7
17年度	6,469	11,615	788,832	121,940	67,915	23,600	22,600	26.0	7.7
18年度	6,529	11,606	765,239	117,206	65,935	23,600	22,600	26.0	7.7
19年度	6,539	11,493	743,392	113,686	64,682	23,600	22,600	26.0	7.7

資料：市民健康課

## 2 2 国民健康保険給付状況

（一般被保険者分）老人分は除く

区分 年度	件数 (件)	費用額 (千円)	保険者負担分 (千円)	一部負担金 (千円)	他法負担分 (千円)	1件当たり 費用額 (円)	受診率 (%)
平成16年度	71,724	1,708,274	1,232,799	446,283	29,192	23,817	1,263.9
17年度	76,779	1,818,405	1,333,043	455,084	30,278	23,684	1,295.7
18年度	77,105	1,770,292	1,308,323	432,651	29,318	22,959	1,380.1
19年度	79,157	1,843,710	1,371,005	436,920	35,785	23,292	1,447.1

（退職被保険者分）老人分は除く

区分 年度	件数 (件)	費用額 (千円)	保険者負担分 (千円)	一部負担金 (千円)	他法負担分 (千円)	1件当たり 費用額 (円)	受診率 (%)
平成16年度	46,306	886,984	643,420	236,150	7,414	19,155	2,209.3
17年度	49,880	986,558	734,605	245,838	6,115	19,779	2,254.0
18年度	55,487	1,076,851	808,757	261,830	6,264	19,407	2,272.2
19年度	60,939	1,162,812	890,063	264,854	7,896	19,082	2,355.6

資料：市民健康課（事業年報C表・F表より）

## 2 3 市立病院の診療状況

年度	区分	計		入院		外来	
		患者数 (人)	収益額 (千円)	患者数 (人)	収益額 (千円)	患者数 (人)	収益額 (千円)
平成16年度		44,627	416,628	19,676	309,549	24,951	107,079
17年度		45,260	449,840	20,924	333,931	24,336	115,909
18年度		41,611	468,034	20,558	346,080	21,053	121,954
19年度		39,534	491,375	20,204	370,490	19,330	120,885

資料：市立病院

\* 患者数は延べ人数

## 2 4 一般職業紹介状況

年度	区分	新規求職者数	新規求人数	紹介件数	就職件数
		(人)	(人)	(件)	(件)
平成16年度	計	1,889	1,495	1,936	685
	男	870	-	876	301
	女	1,019	-	1,060	384
17年度	計	1,836	1,578	1,821	702
	男	879	-	884	324
	女	955	-	937	378
18年度	計	4,125	2,971	4,626	1,544
	男	2,375	-	2,678	783
	女	1,738	-	1,936	758
19年度	計	5,740	4,651	6,936	2,259
	男	2,589	-	3,298	895
	女	3,144	-	3,635	1,364

資料：加世田公共職業安定所

\* 新規求人数の計には共用求人を含む。

\* 平成11年4月1日以降の求人公開は、「男女雇用機会均等法の一部改正」により、原則として性差をもうけることが禁止されたので、総数が男女計と一致しない場合がある。

\* 平成18年度からは統廃合により、南さつま市・旧川辺町・旧知覧町との合計件数(人数)である。

## L 保健・衛生

### 1 医療施設（調剤薬局を含む）

単位：件

平成20年4月1日現在

病 院						診 療 所		歯 科 診 療 所	薬 局 及 薬 店
個 人		法 人		公 立		施 設 数	病 床 数		
施 設 数	病 床 数	施 設 数	病 床 数	施 設 数	病 床 数				
0	0	8	714	1	60	18	67	14	21

資料：南薩地域振興局保健福祉環境部

### 2 医療関係従事者数（病院・診療所・調剤薬局を含む）

単位：人

平成20年12月31日現在

医 師	歯科医師	薬剤師	助産師	看護師	准看護師	看護業務 補 助 者	柔 道 整 復 師	検査技師	栄養士
57	16	38	8	225	242	95	0	7	13
放射線 技 師									
13									

資料：南薩地域振興局保健福祉環境部（衛生統計年報より）

\* 看護師と准看護師は平成19年12月31日現在

\* 柔道整復師は、個人開設者を含む。

### 3 予防接種の状況

単位：人

区分 年度	百 日 ぜ き ジフテリア（延） 破 傷 風	風 し ん	小児まひ （生ワク）	日本脳炎 （延）	麻 し ん	MR1期	MR2期
平成15年度	896	208	351	1,095	204	-	-
16年度	814	173	347	1,004	202	-	-
17年度	751	199	337	407	163	-	-
18年度	612	12	324	-	-	143	168
19年度	616	-	295	9	-	148	199

資料：市民健康課

### 4 予防接種の実施状況

平成19年度

区 分	百 日 ぜ き ジフテリア（延） 破 傷 風	風 し ん	小児まひ （生ワク）	日本脳炎 （延）	麻 し ん	MR1期	MR2期
対象者（人）	730	-	449	-	-	158	220
接種者（人）	616	-	295	9	-	148	199
接種率（%）	84.4	-	65.7	-	-	93.7	90.5

資料：市民健康課

\* 対象者・接種者は延べ人数

## 5 結核健康診断

単位：人

年度	区分 ツベルクリン	B C G	間接撮影	精密検査
平成15年度	169	166	3,662	103
16年度	186	180	3,642	106
17年度	-	150	2,022	31
18年度	-	144	1,704	30
19年度	-	124	1,593	25

資料：市民健康課

\*平成17年度から「ツベルクリン」は実施していない。

## 6 結核健康診断実施状況

平成19年度

区分	対象者 (人)	受診者 (人)	受診率 (%)	B C G (人)	間接撮影 (人)	精密検査 (人)
総数	3,263	1,717	52.6	124	1,593	25
乳児	136	124	91.2	124	-	-
一般	2,880	1,391	48.3	-	1,391	24
施設	43	25	58.1	-	25	0
学校・施設・病院等の従事者	204	177	86.8	-	177	1

資料：市民健康課

## 7 各種健康診査

平成19年度

区分	対象者 (人)	受診者 (人)	受診率 (%)	要経過観察 (人)	要精密検査 (人)	虫歯有病者 (人)
3～4か月児健診	131	130	99.2	17	1	-
6～7か月児健診	134	129	96.3	2	0	-
1歳6か月児健診 (歯科含む)	163	155	95.1	25	2	6
3歳児健診 (歯科含む)	179	172	96.1	20	14	37
2歳児歯科健診	164	127	77.4	-	-	10
2歳6か月児 歯科健診	170	131	77.1	-	-	18
5～6歳児歯科健診	313	183	56.0	-	-	102

資料：市民健康課



## 8 成人病検診状況

平成19年度

区分	対象者 (人)			受診人員 (人)			受診率 (%)			要精密者及び 要医療者 (人)			
	計	男	女	計	男	女	計	男	女	計	男	女	
基本健康診査	計	5,468	2,218	3,250	1,729	587	1,142	31.6	26.5	35.1	786	308	478
	40～49歳	947	354	593	219	51	168	23.1	14.4	28.3	53	19	34
	50～59歳	1,465	565	900	412	99	313	28.1	17.5	34.8	167	49	118
	60～69歳	1,446	654	792	613	241	372	42.4	36.9	47.0	307	125	182
	70歳以上	1,610	645	965	485	196	289	30.1	30.4	29.9	259	115	144
胃がん検診	計	6,504	2,668	3,836	1,304	499	805	20.0	18.7	21.0	126	68	58
	40～49歳	1,211	481	730	149	44	105	12.3	9.1	14.4	12	6	6
	50～59歳	1,833	765	1,068	300	86	214	16.4	11.2	20.0	21	10	11
	60～69歳	1,588	728	860	471	199	272	29.7	27.3	31.6	45	28	17
	70歳以上	1,872	694	1,178	384	170	214	20.5	24.5	18.2	48	24	24
子宮がん検診	計	6,186	-	6,186	860	-	860	13.9	-	13.9	1	-	1
	20～29歳	1,161	-	1,161	19	-	19	1.6	-	1.6	0	-	0
	30～39歳	821	-	821	106	-	106	12.9	-	12.9	0	-	0
	40～49歳	758	-	758	140	-	140	18.5	-	18.5	1	-	1
	50～59歳	1,061	-	1,061	237	-	237	22.3	-	22.3	0	-	0
	60～69歳	921	-	921	233	-	233	25.3	-	25.3	0	-	0
	70歳以上	1,464	-	1,464	125	-	125	8.5	-	8.5	0	-	0
肺がん検診	計	4,135	1,631	2,504	672	249	423	16.3	15.3	16.9	4	1	3
	40～49歳	479	185	294	71	19	52	14.8	10.3	17.7	0	0	0
	50～59歳	734	281	453	154	38	116	21.0	13.5	25.6	1	1	0
	60～69歳	1,113	484	629	219	99	120	19.7	20.5	19.1	1	0	1
	70歳以上	1,809	681	1,128	228	93	135	12.6	13.7	12.0	2	0	2
大腸がん検診	計	7,047	2,866	4,181	1,138	382	756	16.1	13.3	18.1	46	17	29
	40～49歳	1,260	506	754	95	14	81	7.5	2.8	10.7	6	2	4
	50～59歳	1,893	782	1,111	244	63	181	12.9	8.1	16.3	9	4	5
	60～69歳	1,742	782	960	407	149	258	23.4	19.1	26.9	16	6	10
	70歳以上	2,152	796	1,356	392	156	236	18.2	19.6	17.4	15	5	10

資料：市民健康課

## 9 死因別死亡者数

区分	年次	平成16年			平成17年			平成18年			平成19年		
		男	女	計	男	女	計	男	女	計	男	女	計
総計		161	157	318	165	189	354	158	162	320	170	172	342
	脳血管疾患	11	19	30	16	18	34	7	14	21	14	18	32
	心疾患	23	29	52	17	26	43	18	29	47	25	27	52
	高血圧性疾患	-	-	-	-	-	-	-	-	-	-	-	-
	悪性新生物	36	24	60	42	33	75	48	34	82	49	29	78
	老衰	6	10	16	2	16	18	-	11	11	5	13	18
	肺炎・気管支炎	24	22	46	36	44	80	33	41	74	36	40	76
	不慮の事故	7	3	10	7	6	13	6	5	11	1	5	6
	自殺	4	5	9	3	1	4	5	4	9	6	3	9
	糖尿病	-	-	-	1	1	2	-	-	-	-	-	-
	肝疾患	5	2	7	1	1	2	7	-	7	6	1	7
	結核	1	-	1	-	-	-	-	-	-	-	-	-
	その他	44	43	87	40	43	83	34	24	58	28	36	64

資料：市民健康課

## 10 ごみ収集の状況

区分 年度	収集人口 (人)	総収集量 (t)	可燃ごみ (t)	不燃ごみ (t)	資源ごみ (t)
平成15年度	25,988	6,752	5,113	687	952
16年度	25,793	6,638	5,016	695	927
17年度	25,533	6,648	5,069	682	897
18年度	25,186	6,456	4,947	665	844
19年度	24,769	6,173	4,747	640	786

資料：環境生活課

## 11 し尿収集の状況

単位：kℓ

年 度	総収集量
平成15年度	8,725
16年度	9,037
17年度	9,398
18年度	9,483
19年度	10,657

資料：環境生活課

## 12 火葬場の使用状況

単位：人

区分 年度	市 内				市 外			
	大人	小人	死産児	改葬	大人	小人	死産児	改葬
平成15年度	294	-	2	2	269	-	4	3
16年度	338	1	3	3	274	1	1	6
17年度	359	1	9	2	284	-	3	5
18年度	310	1	3	6	261	-	4	4
19年度	357	1	2	2	286	0	2	11

資料：南薩地区衛生管理組合

## 13 火葬場の市町別使用状況

単位：人

平成19年度

区 分	総 数	大 人	小 人	死 産 児	改 葬
総 数	659	643	1	4	13
枕 崎 市	360	357	1	2	2
知 覧 町	196	188	0	0	8
坊 津 町	84	83	0	0	1
川 辺 町	4	4	0	0	0
金 峰 町	0	0	0	0	0
そ の 他	15	11	0	2	2

資料：南薩地区衛生管理組合 (平成19年4月1日広域再編による)

## M 電気・上下水道

### 1 変電施設現況

変電所名	枕崎変電所	最大電圧(送電線)	66,000V
所在地	枕崎市緑町8番地	認可出力	60,000KVA
事業者名	九州電力株式会社	設備容量	60,000KVA
竣工	昭和8年8月		

資料：九州電力(株)枕崎変電所

### 2 上下水道事業業務量

(金山・深浦系)

区分 \ 年度	平成18年度	平成19年度	増減
年度末給水人口(人)	19,339	19,261	78
年度末給水戸数(戸)	9,803	9,807	4
年間配水量(m <sup>3</sup> )	2,933,729	2,840,394	93,335
年間有収水量(m <sup>3</sup> )	2,722,123	2,671,679	50,444
年間有収率(%)	92.8	94.1	1.3
年間1日平均配水量(m <sup>3</sup> )	8,038	7,761	277
年間1日最大配水量(m <sup>3</sup> )	9,639	9,057	582

(別府・白沢系)

区分 \ 年度	平成18年度	平成19年度	増減
年度末給水人口(人)	2,327	2,263	64
年度末給水戸数(戸)	1,128	1,133	5
年間配水量(m <sup>3</sup> )	326,102	320,582	5,520
年間有収水量(m <sup>3</sup> )	288,126	288,713	587
年間有収率(%)	88.4	90.1	1.7
年間1日平均配水量(m <sup>3</sup> )	893	876	17
年間1日最大配水量(m <sup>3</sup> )	1,266	1,046	220

資料：水道課

### 3 公共下水道普及状況

区分 \ 年度	平成18年度	平成19年度
行政区域面積(A)	74.88km <sup>2</sup>	74.88km <sup>2</sup>
行政区域人口(B)	25,186人	24,769人
処理可能区域(C)	ha	368.7ha
	C/A	4.9%
処理可能人口(D)	人	13,358人
	D/B	53.0%
		374.5ha
		5.0%
		13,302人
		53.7%

資料：下水道課

## N 教育・文化

### 1 幼稚園の園児数・教職員数

単位：人

平成20年5月1日現在

区 分	園 児 数				教 職 員 数
	総 数	3 歳	4 歳	5 歳	
総 数	162	48	66	48	11
枕 崎 幼 稚 園	120	39	48	33	6
長 野 幼 稚 園	33	7	15	11	3
枕 崎 カ ト リ ッ ク 幼 稚 園	9	2	3	4	2

資料：教育委員会

### 2 小学校の児童数・教職員数

単位：人

平成20年5月1日現在

区 分	児 童 数			教 職 員 数		
	総 数	男	女	総 数	男	女
総 計	1,253	648	605	102	47	55
枕 崎 小 学 校	558	289	269	36	18	18
桜 山 小 学 校	219	120	99	19	8	11
別 府 小 学 校	127	64	63	14	7	7
立 神 小 学 校	319	156	163	24	11	13
金 山 小 学 校	30	19	11	9	3	6

資料：教育委員会

### 3 中学校の生徒数・教職員数

単位：人

平成20年5月1日現在

区 分	生 徒 数			教 職 員 数		
	総 数	男	女	総 数	男	女
総 数	703	344	359	76	43	33
枕 崎 中 学 校	321	158	163	27	15	12
桜 山 中 学 校	152	68	84	16	9	7
別 府 中 学 校	71	32	39	14	8	6
立 神 中 学 校	159	86	73	19	11	8

資料：教育委員会

### 4 高等学校の生徒数・教職員数

単位：人

平成20年5月1日現在

区 分	生 徒 数			教 職 員 数		
	総 数	男	女	総 数	男	女
枕 崎 高 等 学 校	412	152	260	46	29	17
鹿 児 島 水 産 高 等 学 校	261	247	14	58	53	5

資料：各高等学校

## 5 小学校学年別，学級数・男女別児童数

単位：人

平成20年5月1日現在

区 分		枕崎小学校	桜山小学校	別府小学校	立神小学校	金山小学校	計
総 計	学級数	21 (2)	10 (2)	6	13 (1)	4	54 (5)
	男	289 (3)	120 (1)	64	156 (1)	19	648 (5)
	女	269 (1)	99 (3)	63	163	11	605 (4)
	計	558 (4)	219 (4)	127	319 (1)	30	1,253 (9)
1 年	学級数	4	2	1	2	1	10
	男	55	21	8	27	5	116
	女	41	20	11	28	2	102
	計	96	41	19	55	7	218
2 年	学級数	3	1	1	2	1	8
	男	41	12	11	25	0	89
	女	45	15	10	34	3	107
	計	86	27	21	59	3	196
3 年	学級数	3	1	1	2	1	8
	男	43 (1)	19	11	23	6	102 (1)
	女	43	14	9	26	1	93
	計	86 (1)	33	20	49	7	195 (1)
4 年	学級数	3	1	1	2	-	7
	男	49	18	11	32	2	112
	女	48	15	11	24	4	102
	計	97	33	22	56	6	214
5 年	学級数	3	1	1	2	1	8
	男	47	24	12	23 (1)	2	108 (1)
	女	46 (1)	17 (2)	10	32	0	105 (3)
	計	93 (1)	41 (2)	22	55 (1)	2	213 (4)
6 年	学級数	3	2	1	2	-	8
	男	54 (2)	26 (1)	11	26	4	121 (3)
	女	46	18 (1)	12	19	1	96 (1)
	計	100 (2)	44 (2)	23	45	5	217 (4)

資料：教育委員会

\* ( )内は，特別支援学級の学級数・児童数の再掲。

## 6 中学校学年別，学級数・男女別生徒数

単位：人

平成20年5月1日現在

区 分		枕崎中学校	桜山中学校	別府中学校	立神中学校	計
総 計	学級数	10	5	4 (1)	6	25 (1)
	男	158	68	32	86	344
	女	163	84	39 (1)	73	359 (1)
	計	321	152	71 (1)	159	703 (1)
1 年	学級数	3	1	1	2	7
	男	47	13	5	29	94
	女	47	27	13 (1)	18	105 (1)
	計	94	40	18 (1)	47	199 (1)
2 年	学級数	3	2	1	2	8
	男	59	27	11	28	125
	女	41	32	13	23	109
	計	100	59	24	51	234
3 年	学級数	4	2	1	2	9
	男	52	28	16	29	125
	女	75	25	13	32	145
	計	127	53	29	61	270

資料：教育委員会

\* ( )内は，特別支援学級の学級数・児童数の再掲。

## 7 体格の状況（身長）小学校

単位：cm

平成20年6月末日現在

区 分	1年		2年		3年		4年		5年		6年	
	男	女	男	女	男	女	男	女	男	女	男	女
全 国 平 均	116.7	115.8	122.5	121.7	128.2	127.5	133.7	133.6	138.9	140.3	145.3	146.8
県 平 均	115.5	115.8	121.8	121.1	127.4	127.1	133.0	133.6	137.4	140.4	143.9	146.1
市 平 均	115.0	114.5	121.5	122.3	128.0	127.0	132.6	134.0	138.3	139.6	144.2	144.7

資料：教育委員会

## 8 体格の状況（身長）中学校

単位：cm

平成20年6月末日現在

区 分	1年		2年		3年	
	男	女	男	女	男	女
全 国 平 均	152.6	152.1	159.8	155.1	165.4	156.6
県 平 均	152.1	151.4	159.3	154.8	164.9	155.8
市 平 均	152.1	151.2	159.7	154.2	164.6	155.8

資料：教育委員会

## 9 体格の状況（体重）小学校

単位：kg

平成20年6月末日現在

区 分	1年		2年		3年		4年		5年		6年	
	男	女	男	女	男	女	男	女	男	女	男	女
全 国 平 均	21.5	21.0	24.2	23.6	27.3	26.6	30.8	30.1	34.3	34.4	38.8	39.3
県 平 均	21.1	21.2	23.9	23.4	27.0	27.0	30.3	30.2	33.0	34.9	37.4	38.5
市 平 均	21.0	20.4	23.8	24.2	28.0	27.1	30.6	30.1	33.1	34.0	37.9	37.8

資料：教育委員会

## 10 体格の状況（体重）中学校

単位：kg

平成20年6月末日現在

区 分	1年		2年		3年	
	男	女	男	女	男	女
全 国 平 均	44.5	44.2	49.5	47.7	54.9	50.4
県 平 均	44.5	43.7	49.1	48.0	54.5	49.8
市 平 均	44.6	42.9	49.5	47.8	55.0	49.0

資料：教育委員会

## 11 体格の状況（座高）小学校

単位：cm

平成20年6月末日現在

区 分	1年		2年		3年		4年		5年		6年	
	男	女	男	女	男	女	男	女	男	女	男	女
全 国 平 均	65.0	64.6	67.7	67.3	70.3	70.0	72.8	72.8	75.0	76.0	77.8	79.3
県 平 均	64.5	64.5	67.3	67.1	70.1	70.1	72.7	72.8	74.4	76.3	77.2	78.9
市 平 均	64.4	64.2	67.5	67.9	70.2	70.1	73.0	73.0	74.8	75.7	77.2	78.3

資料：教育委員会

## 12 体格の状況（座高）中学校

単位：cm

平成20年6月末日現在

区 分	1年		2年		3年	
	男	女	男	女	男	女
全 国 平 均	81.4	82.2	85.0	83.8	88.2	84.9
県 平 均	81.0	81.7	84.8	83.8	87.9	84.6
市 平 均	81.3	81.5	85.4	83.6	87.7	84.4

資料：教育委員会

### 1 3 中学校卒業者の進路状況

単位：人

年度	区分	卒業生の総数			進学者			就職者			その他		
		計	男	女	計	男	女	計	男	女	計	男	女
平成15年度		284	156	128	280	156	124	-	-	-	4	-	4
16年度		269	144	125	268	144	124	-	-	-	1	-	1
17年度		248	133	115	244	130	114	1	1	-	3	2	1
18年度		251	129	122	248	127	121	-	-	-	3	2	1
19年度		253	126	127	248	122	126	-	-	-	5	4	1

資料：教育委員会

### 1 4 中学校卒業者の進路状況（学校別）

単位：人

平成19年度

区分	卒業生の総数			進学者			就職者			その他		
	計	男	女	計	男	女	計	男	女	計	男	女
総数	253	126	127	248	122	126	-	-	-	5	4	1
枕崎中学校	105	53	52	100	49	51	-	-	-	5	4	1
桜山中学校	52	23	29	52	23	29	-	-	-	-	-	-
別府中学校	34	18	16	34	18	16	-	-	-	-	-	-
立神中学校	62	32	30	62	32	30	-	-	-	-	-	-

資料：教育委員会

### 1 5 枕崎高等学校卒業者の進路状況

単位：人

年度	区分	卒業生の総数			進学者			就職者			その他		
		計	男	女	計	男	女	計	男	女	計	男	女
平成15年度		189	73	116	156	61	95	22	8	14	11	4	7
16年度		195	77	118	153	59	94	31	13	18	11	5	6
17年度		184	83	101	136	64	72	37	16	21	11	3	8
18年度		162	68	94	118	48	70	38	17	21	6	3	3
19年度		155	63	92	109	43	66	42	19	23	4	1	3

資料：枕崎高等学校

### 1 6 鹿児島水産高等学校卒業者の進路状況

単位：人

年度	区分	卒業生の総数			進学者			就職者			その他		
		計	男	女	計	男	女	計	男	女	計	男	女
平成15年度		88	78	10	29	26	3	57	51	6	2	1	1
16年度		97	85	12	38	34	4	56	48	8	3	3	-
17年度		100	82	18	44	42	2	51	39	12	5	1	4
18年度		84	72	12	32	28	4	49	42	7	3	2	1
19年度		91	82	9	31	28	3	56	51	5	4	3	1

資料：鹿児島水産高等学校

### 17 市内の事業所に就職した人（中学校）

単位：人

平成19年度

区 分	第1次産業				第2次産業				第3次産業					
	農林業		水産業		建設業		製造業		卸・小売業		サービス業		その他	
	男	女	男	女	男	女	男	女	男	女	男	女	男	女
総 数	-	-	-	-	-	-	-	-	-	-	-	-	-	-
枕崎中学校	-	-	-	-	-	-	-	-	-	-	-	-	-	-
桜山中学校	-	-	-	-	-	-	-	-	-	-	-	-	-	-
別府中学校	-	-	-	-	-	-	-	-	-	-	-	-	-	-
立神中学校	-	-	-	-	-	-	-	-	-	-	-	-	-	-

資料：各中学校

### 18 市外の事業所に就職した人（中学校）

単位：人

平成19年度

区 分	第1次産業				第2次産業				第3次産業					
	農林業		水産業		建設業		製造業		卸・小売業		サービス業		その他	
	男	女	男	女	男	女	男	女	男	女	男	女	男	女
総 数	-	-	-	-	-	-	-	-	-	-	-	-	-	-
枕崎中学校	-	-	-	-	-	-	-	-	-	-	-	-	-	-
桜山中学校	-	-	-	-	-	-	-	-	-	-	-	-	-	-
別府中学校	-	-	-	-	-	-	-	-	-	-	-	-	-	-
立神中学校	-	-	-	-	-	-	-	-	-	-	-	-	-	-

資料：各中学校

### 19 市内の事業所に就職した人（高校）

単位：人

平成19年度

区 分	第1次産業				第2次産業				第3次産業					
	農林業		水産業		建設業		製造業		卸・小売業		サービス業		その他	
	男	女	男	女	男	女	男	女	男	女	男	女	男	女
総 数	-	-	2	-	-	-	3	-	-	1	2	5	1	-
枕崎高校	-	-	-	-	-	-	-	-	-	1	2	5	-	-
鹿児島水産高校	-	-	2	-	-	-	3	-	-	-	-	-	1	-

資料：各高等学校

### 20 市外の事業所に就職した人（高校）

単位：人

平成19年度

区 分	第1次産業				第2次産業				第3次産業					
	農林業		水産業		建設業		製造業		卸・小売業		サービス業		その他	
	男	女	男	女	男	女	男	女	男	女	男	女	男	女
総 数	-	-	1	-	6	-	17	4	8	1	10	13	19	4
枕崎高校	-	-	-	-	1	-	5	2	5	1	4	12	2	2
鹿児島水産高校	-	-	1	-	6	-	12	2	3	-	6	1	17	2

資料：各高等学校



## 2 1 奨学金の貸付状況

年度	区分	貸 付 人 員					年 度 貸 付 額 (千円)	
		総数 (人)	大学 (人)	短大 (人)	高専 (人)	高校 (人)		専修学校 (人)
平成15年度		164	111	10	5	9	29	59,739 (755,737)
16年度		158	107	18	4	8	21	58,350 (814,087)
17年度		137	89	17	3	9	19	49,590 (863,677)
18年度		106	75	10	5	6	10	39,732 (903,409)
19年度		77	58	7	3	4	5	29,820 (933,229)

資料：教育委員会

\* ( ) 内は累計貸付総額。

## 2 2 市立図書館の利用状況

年度	区分	入館者数 (人)	貸出冊数 (冊)	開館日数 (日)	1日平均	
					利用者数 (人)	貸出冊数 (冊)
平成15年度		34,711	66,613	286	121.4	232.9
16年度		33,182	60,059	284	116.8	211.5
17年度		30,344	54,730	281	108.0	194.8
18年度		29,991	54,385	280	107.1	194.2
19年度		25,524	52,160	279	91.5	187.0

資料：市立図書館

## 2 3 市立図書館の蔵書数

平成19年度

区 分	冊 数 (冊)	構 成 比 (%)
総 数	65,937	100.0
総 記 数	2,064	3.1
哲 学	1,437	2.2
歴 史	3,693	5.6
社 会 科 学	4,791	7.3
自 然 科 学	2,874	4.3
技 術 業	3,127	4.7
産 業	1,583	2.4
芸 術	4,081	6.2
言 語	802	1.2
文 学	21,084	32.0
児 童	14,542	22.1
絵 本	5,859	8.9

資料：市立図書館

## 2 4 市立図書館の分類別貸出冊数

平成19年度

区 分	冊 数 (冊)	割 合 (%)	
総 数	52,160	100.0	
総 記 数	405	0.8	
哲 学	1,093	2.1	
歴 史	1,219	2.3	
社 会 科 学	2,053	3.9	
自 然 科 学	2,096	4.0	
技 術 業	4,369	8.4	
産 業	966	1.9	
芸 術	2,656	5.1	
言 語	444	0.9	
文 学	14,556	27.9	
児 童	6,407	12.3	
絵 本	8,671	16.6	
紙 芝 居	464	0.9	
配本所, 団体貸出	4,629	8.9	
月刊誌 その他	2,063	3.9	
C	D	69	0.1

資料：市立図書館

## 2 5 市民会館の利用状況

平成19年度

区 分	利用回数 (回)	利用延べ人数 (人)
総 数	2,057	49,972
大 ホ ー ル	619	25,552
第 1 会 議 室	213	8,880
第 2 会 議 室	280	3,778
第 3 会 議 室	192	2,171
第 4 会 議 室	209	2,644
和 室	390	4,705
楽 屋 控 室	23	347
ホ ワ イ 工	66	1,002
そ の 他	65	893

資料：教育委員会

## 2 6 枕崎児童館の利用状況

単位：人

平成19年度

区 分	利 用 人 数
総 数	6,328
幼 児	2,010
小 学 生	1,164
中 学 生	51
高 校 生	26
一 般	3,077

資料：福祉事務所

## 2 7 片平山児童センターの利用状況

単位：人

平成19年度

区 分	利 用 人 数
総 数	6,331
幼 児	1,409
小 学 生	2,957
中 学 生	482
高 校 生	88
一 般	1,395

資料：福祉事務所

# ○ 選 挙

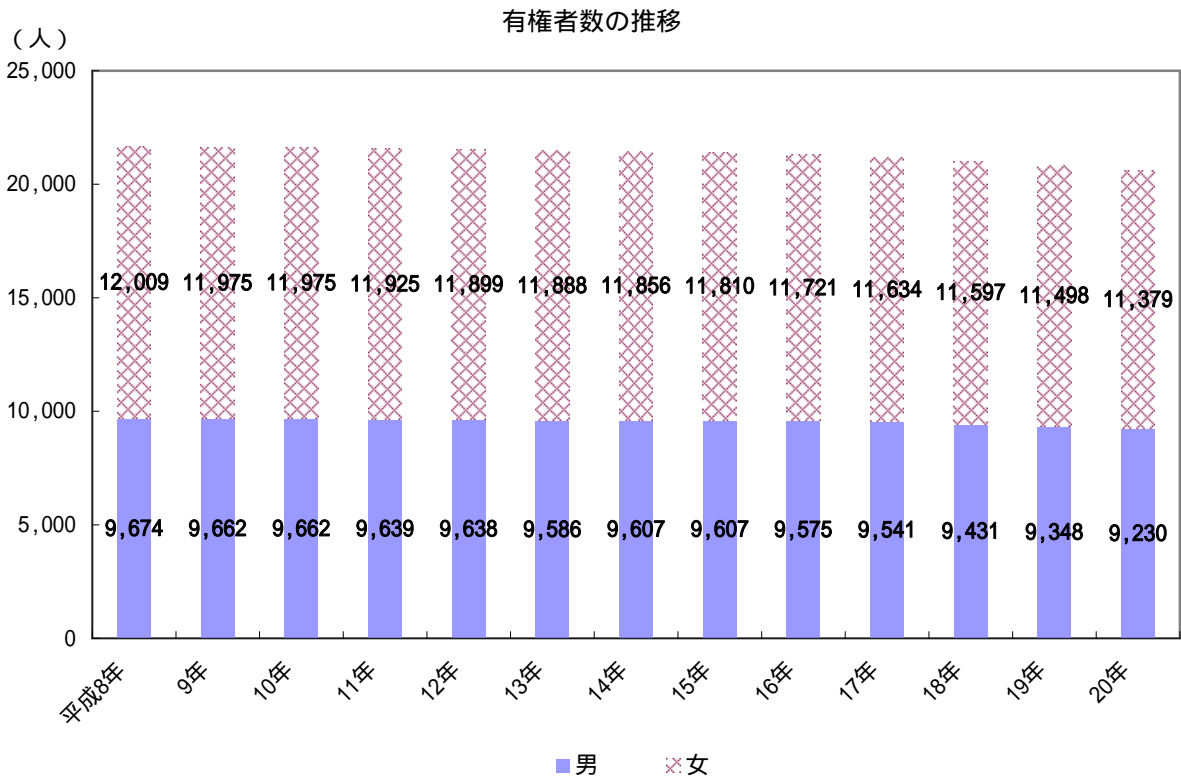
## 1 有権者数の推移

各年9月2日登録

区分 年次	総 数 (人)	男 (人)	女 (人)	総数に対する 男の割合 (%)	総数に対する 女の割合 (%)	有権者指数 平成12年 = 100
平成8年	21,683	9,674	12,009	44.6	55.4	100.7
9年	21,637	9,662	11,975	44.7	55.3	100.5
10年	21,637	9,662	11,975	44.7	55.3	100.5
11年	21,564	9,639	11,925	44.7	55.3	100.1
12年	21,537	9,638	11,899	44.8	55.2	100.0
13年	21,474	9,586	11,888	44.6	55.4	99.7
14年	21,463	9,607	11,856	44.8	55.2	99.7
15年	21,417	9,607	11,810	44.9	55.1	99.4
16年	21,296	9,575	11,721	45.0	55.0	98.9
17年	21,175	9,541	11,634	45.1	54.9	98.3
18年	21,028	9,431	11,597	44.8	55.2	97.6
19年	20,846	9,348	11,498	44.8	55.2	96.8
20年	20,609	9,230	11,379	44.8	55.2	95.7

資料：選挙管理委員会

平成12年は国勢調査が実施された年であるので基準年とした。



## 2 校区別登録人員

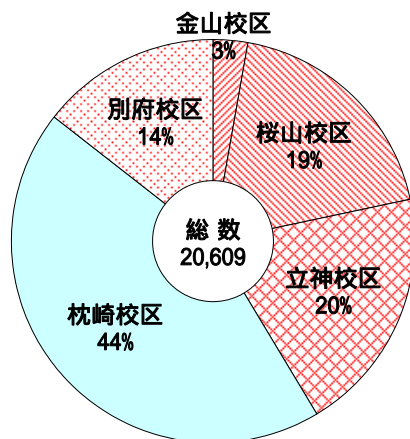
単位：人

平成20年9月2日登録

区分	総数	金山校区	桜山校区	立神校区	枕崎校区	別府校区
総数	20,609	592	3,876	4,074	9,092	2,975
男	9,230	258	1,747	1,879	4,019	1,327
女	11,379	334	2,129	2,195	5,073	1,648

資料：選挙管理委員会

校区別有権者数の構成



## 3 投票区別登録人員

単位：人

平成20年9月2日登録

区分	総数	第1投票区	第2投票区	第3投票区	第4投票区	第5投票区	第6投票区
		枕崎小学校	松之尾センター	児童館	新町公民館	老人福祉センター	木原公民館
総数	20,609	4,326	451	1,217	1,246	894	958
男	9,230	1,934	205	516	545	387	432
女	11,379	2,392	246	701	701	507	526

つづき

区分	第7投票区	第8投票区	第9投票区	第10投票区	第11投票区	第12投票区	第13投票区
	桜山小学校	岩崎公民館	道野公民館	板敷公民館	別府小学校	真茅公民館	下山公民館
総数	2,999	693	184	625	921	258	498
男	1,363	304	80	286	419	110	223
女	1,636	389	104	339	502	148	275

つづき

区分	第14投票区	第15投票区	第16投票区	第17投票区	第18投票区	第19投票区	第20投票区
	東白沢公民館	立神小学校	火之神保育園	大塚公民館	金山小学校	木口屋公民館	田布川公民館
総数	673	2,096	1,133	845	213	56	323
男	289	968	507	404	94	25	139
女	384	1,128	626	441	119	31	184

資料：選挙管理委員会

#### 4 選挙別投票状況

年	区 分	有権者数(人)			投票者数(人)		
		計	男	女	計	男	女
平成5年	県 知 事 選 挙	21,583	9,635	11,948	9,735	4,012	5,723
5年	農業委員会委員選挙	4,462	2,086	2,376	-	-	-
5年	衆議院議員総選挙	21,786	9,730	12,056	15,381	6,530	8,851
5年	市 長 選 挙	21,754	9,704	12,050	-	-	-
7年	県議会議員選挙	21,464	9,569	11,895	14,913	6,211	8,702
7年	市議会議員選挙	21,426	9,545	11,881	17,776	7,371	10,405
7年	参議院議員通常選挙	21,786	9,721	12,065	10,877	4,645	6,232
8年	農業委員会委員選挙	3,974	1,877	2,097	-	-	-
8年	県 知 事 選 挙	21,496	9,601	11,895	7,318	3,089	4,229
8年	鹿児島海区漁業調整委員会委員選挙	384	377	7	162	158	4
8年	衆議院小選挙区選出議員選挙	21,663	9,666	11,997	11,386	4,827	6,559
8年	衆議院比例代表選出議員選挙	21,663	9,666	11,997	11,385	4,826	6,559
8年	最高裁判所国民審査	21,663	9,666	11,997	11,254	4,764	6,490
10年	市 長 選 挙	21,501	9,608	11,893	15,743	6,564	9,179
10年	参議院議員通常選挙	21,623	9,658	11,965	12,725	5,427	7,298
11年	市議会議員選挙	21,301	9,513	11,788	17,804	7,508	10,296
11年	農業委員会委員選挙	4,309	1,950	2,359	3,208	1,436	1,772
12年	衆議院小選挙区選出議員選挙	21,496	9,618	11,878	12,823	5,549	7,274
12年	衆議院比例代表選出議員選挙	21,514	9,626	11,888	12,828	5,552	7,276
12年	最高裁判所国民審査	21,496	9,618	11,878	12,695	5,494	7,201
12年	県 知 事 選 挙	21,246	9,493	11,753	8,460	3,610	4,850
12年	鹿児島海区漁業調整委員会委員選挙	342	334	8	-	-	-
13年	参議院議員選挙区選挙	21,557	9,631	11,926	12,545	5,320	7,225
13年	参議院議員比例代表選挙	21,580	9,642	11,938	9,551	5,324	4,227
14年	市 長 選 挙	21,327	9,523	11,804	16,320	6,921	9,399
14年	市議会議員補欠選挙	21,327	9,523	11,804	16,316	6,918	9,398
14年	農業委員会委員選挙	3,855	1,792	2,063	-	-	-
15年	県議会議員選挙	21,130	9,472	11,658	12,569	5,360	7,209
15年	市議会議員選挙	21,121	9,466	11,655	16,521	7,007	9,514
15年	衆議院小選挙区選出議員選挙	21,398	9,605	11,793	12,265	5,347	6,918
15年	衆議院比例代表選出議員選挙	21,422	9,617	11,805	12,268	5,349	6,919
15年	最高裁判所国民審査	21,398	9,605	11,793	12,184	5,307	6,877
16年	合併協議会設置協議についての投票	21,158	9,498	11,660	12,113	5,187	6,926
16年	参議院議員選挙区選挙	21,278	9,555	11,723	12,643	5,476	7,167
16年	参議院議員比例代表選挙	21,304	9,567	11,737	12,649	5,478	7,171
16年	鹿児島県知事選挙	20,997	9,426	11,571	12,631	5,469	7,162
16年	鹿児島海区漁業調整委員会委員選挙	321	315	6	132	127	5
17年	農業委員会委員選挙	2,973	1,377	1,596	2,175	1,037	1,138
17年	衆議院小選挙区選出議員選挙	21,142	9,519	11,623	13,646	5,938	7,708
17年	衆議院比例代表選出議員選挙	21,169	9,531	11,638	13,648	5,940	7,708
17年	最高裁判所国民審査	21,142	9,519	11,623	13,490	5,864	7,626
18年	市 長 選 挙	20,960	9,408	11,552	15,264	6,550	8,714
19年	県議会議員選挙	20,580	9,218	11,362	11,135	4,822	6,313
19年	市議会議員選挙	20,560	9,210	11,350	14,007	5,922	8,085
19年	参議院議員選挙区選挙	20,944	9,389	11,555	12,006	5,250	6,756
19年	参議院議員比例代表選挙	20,944	9,389	11,555	12,005	5,250	6,755
20年	農業委員会委員選挙	2,500	1,194	1,306	1,910	932	978
20年	鹿児島県知事選挙	20,372	9,115	11,257	7,967	3,392	4,575
20年	鹿児島海区漁業調整委員会委員選挙	258	253	5	-	-	-

資料：選挙管理委員会

投票率 (%)			執行年月日	備 考
計	男	女		
45.10	41.64	47.90	5年 2月 7日	
-	-	-	5年 7月11日	無投票
70.60	67.11	73.42	5年 7月18日	
-	-	-	5年12月26日	無投票
69.48	64.91	73.16	7年 4月 9日	
82.96	77.22	87.58	7年 4月23日	
49.93	47.78	51.65	7年 7月23日	
-	-	-	8年 7月 7日	無投票
34.04	32.17	35.55	8年 7月28日	
42.19	41.91	57.14	8年 8月 1日	法人は男に含む
52.56	49.94	54.67	8年10月20日	
52.56	49.93	54.67	8年10月20日	
51.95	49.29	54.10	8年10月20日	
73.22	68.32	77.18	10年 1月18日	
58.85	56.19	60.99	10年 7月12日	
83.58	78.92	87.34	11年 4月25日	
74.45	73.64	75.12	11年 7月11日	
59.65	57.69	61.24	12年 6月25日	
59.63	57.68	61.20	12年 6月25日	在外選挙人を含む
59.06	57.12	60.62	12年 6月25日	
39.82	38.03	41.27	12年 7月16日	
-	-	-	12年 8月 3日	無投票 法人は男に含む
58.19	55.24	60.58	13年 7月29日	
44.26	55.22	35.41	13年 7月29日	在外選挙人を含む
76.52	72.68	79.63	14年 1月20日	
76.50	72.65	79.62	14年 1月20日	
-	-	-	14年 7月 7日	無投票
59.48	56.59	61.84	15年 4月13日	
78.22	74.02	81.63	15年 4月27日	
57.32	55.67	58.66	15年11月 9日	
57.27	55.62	58.61	15年11月 9日	在外選挙人を含む
56.94	55.25	58.31	15年11月 9日	
57.25	54.61	59.40	16年 3月14日	
59.42	57.31	61.14	16年 7月11日	
59.37	57.26	61.10	16年 7月11日	在外選挙人を含む
60.16	58.02	61.90	16年 7月11日	
41.12	40.32	83.33	16年 8月 5日	法人は男に含む
73.16	75.31	71.30	17年 7月10日	
64.54	62.38	66.32	17年 9月11日	
64.47	62.32	66.23	17年 9月11日	在外選挙人を含む
63.81	61.60	65.61	17年 9月11日	
72.82	69.62	75.43	18年 1月22日	
54.11	52.31	55.56	19年 4月 8日	
68.13	64.30	71.23	19年 4月22日	
57.32	55.92	58.47	19年 7月29日	在外選挙人を含む
57.32	55.92	58.46	19年 7月29日	在外選挙人を含む
76.40	78.06	74.89	20年 6月22日	
39.11	37.21	40.64	20年 7月13日	
-	-	-	20年 7月31日	無投票 法人は男に含む

## P 消防・防災・警察

### 1 消防施設・装備

平成20年4月1日現在

消 防 本 部	1	救命索発射銃	2	張 力 計	1		
消 防 署	1	油圧スプレッター	1	エンジンカッター	1		
分 団	7	油 圧 切 断 機	1	救 命 胴 衣	8		
消防ポンプ自動車	8	エ ア ー ソ ー	1	潜 水 資 機 材	8		
水 槽 付 消 防 ポ ン プ 自 動 車	1	チ ェ ン ソ ー	1	化学消火剤(20)	21		
小 型 動 力 ポ ン プ 付 水 槽 車	1	ガ ス 溶 断 機	1	オイルフェンス20m	4		
屈折はしご付消防 ポ ン プ 自 動 車	1	ガ ス 検 知 器	1	林野火災ジェット シ ュ ー タ ー	9		
救 助 工 作 車	1	発 電 機	5	人 工 蘇 生 器	1		
救 急 車	2	排 煙 機	1	除 細 動 器	2		
指 令 広 報 車	1	耐 熱 服	2	ス ク ー プ ス ト レ ッ チ ャ ー	7		
公共応急作業車	1	空 気 呼 吸 器	14	携 帯 用 吸 引 器	2		
小 型 動 力 ポ ン プ 付 積 載 車	17	空気式救助マット	1	ホ ー ス	署	200	
隊 員 輸 送 車	1	指 輪 カ ッ タ ー	2		分 団	495	
消 防 無 線	基 地 局	2	防 毒 マ ス ク	6	消 火 栓	374	
	中 継 局	1	防 塵 マ ス ク	6	防 火 水 槽	40 m <sup>3</sup> 以上	119
	移 動 局	12	緩 降 機	1		20 ~ 40 m <sup>3</sup>	45
	携 帯 局	15	チ ル ホ ー ル	2			

資料：南薩地区消防組合

## 2 消防本部消防署職員数

平成20年4月1日現在

総数	消防監	消防司令長	消防司令	消防司令補	消防士長	消防副士長	消防士	事務吏員
45	1	2	4	9	9	12	6	2

資料：南薩地区消防組合

## 3 消防団員数

単位：人

平成20年4月1日現在

総数	団長	副団長	分団長	副分団長	部長	班長	団員
242	1	1	7	7	7	30	189

資料：総務課

## 4 火災発生状況

区分	年次	平成18年	平成19年	平成20年
	計	18	18	15
件数 (件)	建物	11	11	6
	林野	0	1	1
	車両	2	1	1
	船舶	0	0	0
	その他	5	5	7
	消失棟数 (棟)	住家	10	12
	非住家	5	4	1
消失面積 (㎡)	建物	348	718	0
	林野	0	0	1
損害額(千円)		27,710	62,203	87

資料：南薩地区消防組合



## 5 救急車出動状況

単位：件

区分		年次	平成18年	平成19年	平成20年
総	数		933	997	975
火	災		0	1	1
自	然		0	0	0
水	難		3	0	2
交	通		98	87	83
労	働		14	12	11
運	動		2	8	11
一	般		108	125	114
加	害		5	2	5
自	損		14	13	15
急	病		504	544	529
そ	の		185	205	204
他					

資料：南薩地区消防組合

## 6 交通事故の推移

区分		年次	平成15年	平成16年	平成17年	平成18年	平成19年
件	数（件）		140	146	158	143	154
死	者（人）		2	4	3	2	2
傷	者（人）		156	166	189	173	185

資料：総務課

## 7 時間別交通事故発生状況

単位：件

区分		年次	平成15年	平成16年	平成17年	平成18年	平成19年
総	数		140	146	158	143	154
	6：00～8：00		14	27	26	19	19
	8：00～10：00		19	16	19	22	24
	10：00～12：00		21	19	28	23	22
	12：00～14：00		16	21	16	15	15
	14：00～16：00		15	18	32	18	17
	16：00～18：00		24	32	20	22	28
	18：00～20：00		14	9	14	14	14
	20：00～22：00		6	3	1	3	7
	22：00以降		11	1	2	7	8

資料：総務課

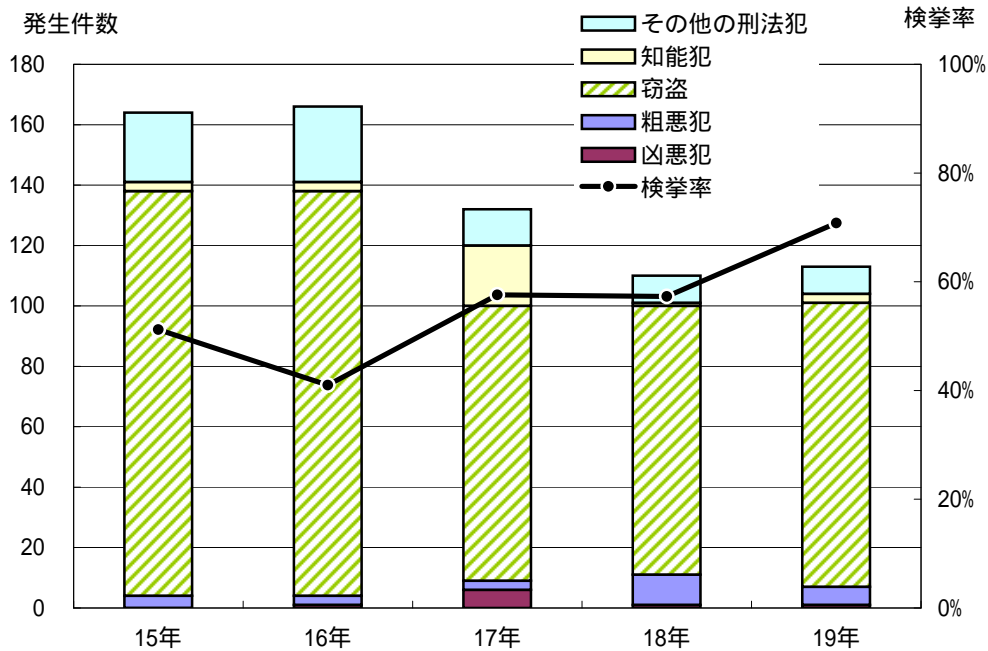
## 8 刑法犯の罪種別・発生・検挙率

単位：件

年次 区分	平成15年		平成16年		平成17年		平成18年		平成19年	
	発生	検挙	発生	検挙	発生	検挙	発生	検挙	発生	検挙
合計	164	84	166	68	132	76	110	63	113	80
凶悪犯	0	1	1	1	6	6	1	0	1	1
殺人	0	0	0	0	0	0	0	0	0	0
強盗	0	0	1	1	1	1	0	0	1	0
その他	0	1	0	0	5	5	1	0	0	1
粗悪犯	4	4	3	3	3	3	10	10	6	6
暴行	0	0	1	1	1	1	1	1	2	2
傷害	4	4	2	2	2	2	9	9	3	3
脅迫	0	0	0	0	0	0	0	0	1	1
恐喝	0	0	0	0	0	0	0	0	0	0
窃盗	134	69	134	54	91	51	89	48	94	66
知能犯	3	2	3	2	20	13	1	1	3	2
詐欺	3	2	2	1	19	12	1	1	2	1
横領	0	0	1	1	1	1	0	0	0	0
偽造	0	0	0	0	0	0	0	0	1	1
その他	23	8	25	8	12	3	9	4	9	5

資料：枕崎警察署

刑法犯発生数及び検挙率



## Q 市民所得

### 1 市内総生産の推移

区分	年度	平成15年度	平成16年度	平成17年度	
		総生産額 (千円)	総生産額 (千円)	総生産額 (千円)	構成比 (%)
市内総生産		79,316,652	82,129,313	88,044,742	100.0
第1次産業		7,476,052	8,684,899	8,682,750	9.9
農業		4,719,743	5,052,591	4,926,485	5.6
林業		151,227	128,659	87,476	0.1
水産業		2,605,082	3,503,649	3,668,789	4.2
第2次産業		26,312,640	27,582,980	33,251,978	37.8
鉱業		312,017	209,569	72,142	0.1
製造業		22,292,884	23,935,474	28,809,520	32.7
建設業		3,707,739	3,437,937	4,370,316	5.0
第3次産業		48,540,448	48,727,685	49,368,143	56.1
卸小売業		5,343,762	5,178,052	5,194,664	5.9
金融保険不動産業		12,413,433	12,277,598	12,722,062	14.4
運輸・通信業		5,246,916	5,283,468	5,478,617	6.2
電気ガス・水道業		1,702,204	1,645,510	1,556,311	1.8
サービス業・公務		23,834,133	24,343,057	24,416,489	27.7
輸入品に課される税・関税		651,398	703,520	836,036	0.9
総資本形成に係る消費税(控除)		412,232	445,354	441,740	0.5
帰属利子(控除)		3,251,654	3,124,417	3,652,425	4.1

資料：市町村民所得推計（平成15年度・平成16年度は遡及改訂値）

### 2 市民所得推計の推移

区分	年度	平成15年度	平成16年度	平成17年度
		市内総生産	実数(千円)	79,316,652
	対前年比(%)	103.1	103.5	107.2
	順位(位)	12	10	8
市民所得	実数(千円)	56,990,801	56,126,294	55,307,610
	対前年比(%)	101.5	98.5	98.5
	順位(位)	10	10	11
1人当たり市民所得	実数(千円)	2,221	2,208	2,199
	対前年比(%)	102.4	99.4	99.6
	順位(位)	7	8	12

資料：市町村民所得推計（平成15年度・平成16年度は遡及改訂値）

### 3 総人口1人当たり所得推計の推移

項目		年度		
		平成15年度	平成16年度	平成17年度
実数 (千円)	市民所得	2,221	2,208	2,199
	県民所得	2,212	2,218	2,272
	国民所得	2,804	2,841	2,878
対前年度比 (%)	市民所得	102.4	99.4	99.6
	県民所得	99.6	100.3	102.4
	国民所得	100.6	101.3	101.3
対県との格差	市民所得	100.4	99.5	96.8
	国民所得	126.8	128.1	126.7

資料：市町村民所得推計（平成15年度・平成16年度は遡及改訂値）

### 4 県下14市の市民所得

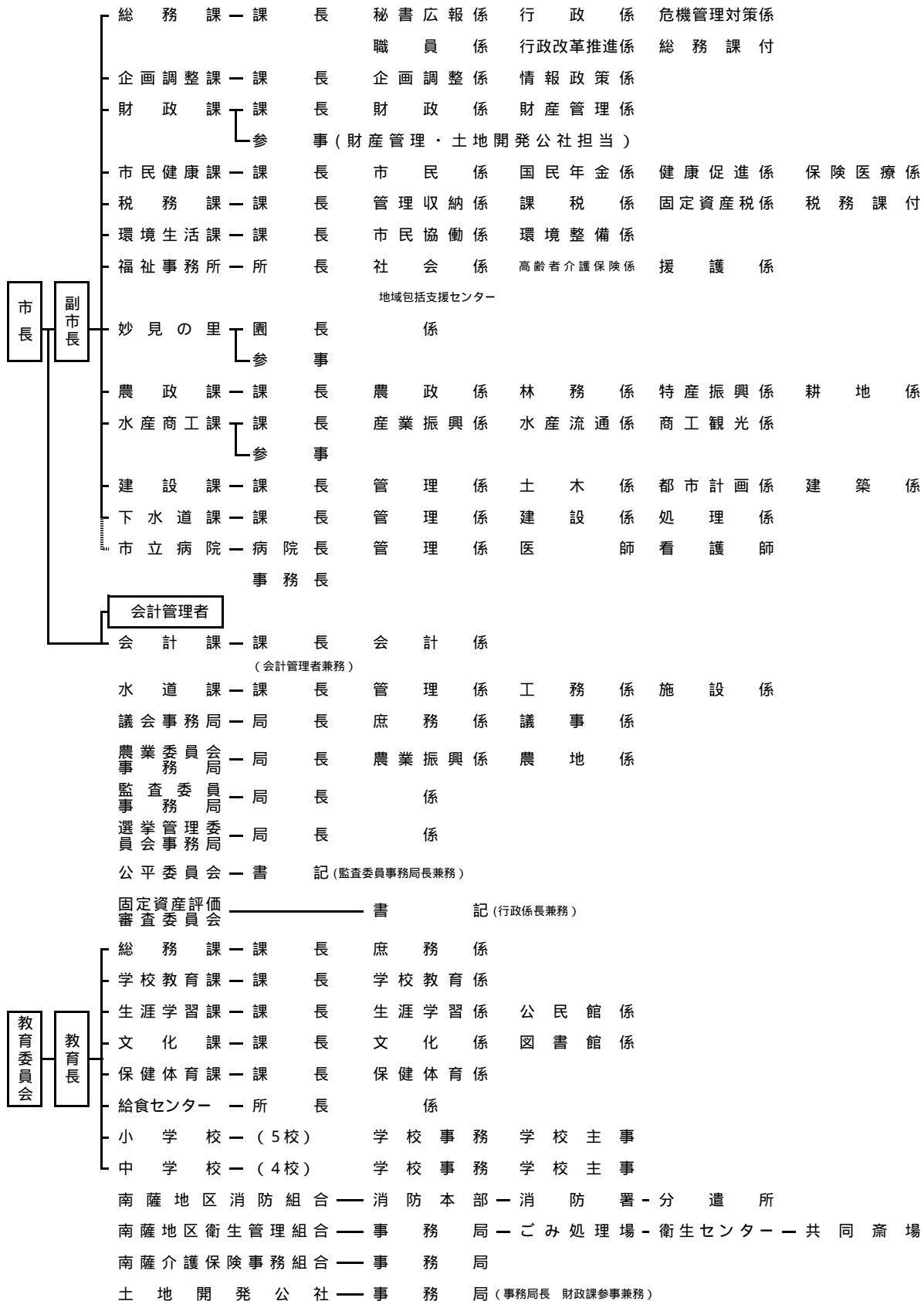
平成17年度

区分	総人口 (人)	総額 (千円)	対前年度 増加率 (%)	一人当たり の市民所得 (千円)	対前年度 増加率 (%)	対県民所得 格差 (%)
鹿児島県	1,753,179	3,984,089,377	1.9	2,272	2.5	-
鹿児島市	604,367	1,584,173,891	2.2	2,621	2.1	115.3
薩摩川内市	102,370	237,162,398	0.6	2,317	1.7	101.9
鹿屋市	81,471	187,996,752	3.0	2,308	3.0	101.5
枕崎市	25,150	55,307,610	1.5	2,199	0.4	96.8
串木野市	25,879	54,011,048	1.2	2,087	2.3	91.8
阿久根市	25,072	46,847,760	1.2	1,869	2.2	82.2
名瀬市	41,049	85,687,740	1.2	2,087	2.5	91.9
出水市	39,155	85,047,010	2.7	2,172	3.2	95.6
大口市	22,119	45,371,990	1.9	2,051	3.3	90.3
指宿市	29,649	60,912,980	1.4	2,054	2.4	90.4
加世田市	23,506	48,520,486	1.1	2,064	1.9	90.8
国分市	55,341	141,691,110	1.2	2,560	0.4	112.7
西之表市	18,198	37,762,717	1.7	2,075	3.3	91.3
垂水市	18,928	35,233,153	4.5	1,861	6.0	81.9

資料：市町村民所得推計

# R 議会・執行機関

## 1 市行政機構図(平成20年4月1日現在)



資料：総務課

## 2 市職員数の推移

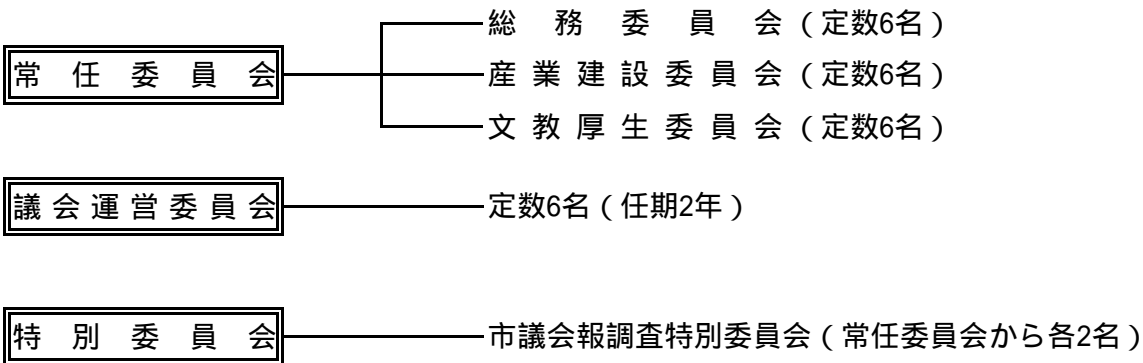
単位：人

各年4月1日現在

区分	年度	平成17年	平成18年	平成19年	平成20年
	数				
総		326	316	310	293
市長事務局		239	229	223	209
議会事務局		6	6	6	6
教育委員会事務局		54	54	54	51
選挙管理委員会事務局		2	2	2	2
農業委員会事務局		4	4	4	4
監査委員事務局		2	2	2	2
水道事業		19	19	19	19

資料：総務課

## 3 委員会構成



## 4 議会の運営状況

平成20年

区分	招集回数	会期延日数	議案議決内容					請願・陳情			
			可決	同意	認定	承認	継続審査	採択	一部採択	不採択	継続審査
総数	5	87	72	4	7	4	0	7	0	0	0
定例会	4	86	70	4	7	1	0	7	0	0	0
臨時会	1	1	2	0	0	3	0	0	0	0	0

資料：議会事務局

## 5 委員会等の開催状況

単位：日

平成20年

委員会名	開催日数
総務委員会	4
産業建設委員会	4
文教厚生委員会	5
議会運営委員会	18
特別委員会	11
全員協議会	13

資料：議会事務局

## 6 歴代議長・副議長在職期間

	議 長			副 議 長			就 任 月	退 任 月
3	猪	谷	秀 人	柳	田	栄 二	昭和26年 5月	昭和27年10月
4	猪	谷	秀 人	柳	田	栄 二	昭和27年10月	昭和28年 5月
5	柳	田	栄 二	浜	崎	寿 内	昭和28年 5月	昭和29年 3月
6	柳	田	栄 二	浜	崎	寿 内	昭和29年 3月	昭和30年 4月
7	柳	田	栄 二	上	釜	孝	昭和30年 5月	昭和31年 6月
8	上	釜	孝	上	竹	豊 志	昭和31年 6月	昭和33年 5月
9	上	釜	孝	橋	口	春 夫	昭和33年 5月	昭和34年 4月
10	柳	田	栄 二	上	竹	豊 志	昭和34年 5月	昭和36年 5月
11	上	釜	孝	板	敷	政 清	昭和36年 5月	昭和37年 3月
12	上	釜	孝	板	敷	政 清	昭和37年 3月	昭和38年 4月
13	上	釜	孝	園	田	弘 二	昭和38年 5月	昭和40年 5月
14	上	釜	孝	板	敷	政 清	昭和40年 5月	昭和40年11月
15	板	敷	政 清	下 木	原	政 吉	昭和40年11月	昭和41年 3月
16	板	敷	政 清	松	尾	繁	昭和41年 3月	昭和42年 4月
17	板	敷	政 清	松	尾	繁	昭和42年 5月	昭和44年 5月
18	板	敷	政 清	橋	口	春 夫	昭和44年 5月	昭和44年 7月
19	板	敷	政 清	橋	口	春 夫	昭和44年 7月	昭和45年 2月
20	板	敷	政 清	松	尾	繁	昭和45年 2月	昭和46年 4月
21	松	尾	繁	塚	本	竜 夫	昭和46年 5月	昭和48年 5月
22	松	尾	繁	塚	本	竜 夫	昭和48年 5月	(議 長 昭和50年4月 1日) (副議長 昭和50年4月30日)
23	塚	本	竜 夫	加	治	貢	昭和50年 5月	昭和52年 5月
24	中	原	秀 雄	中	山	了	昭和52年 5月	昭和54年 4月
25	田	畑	次 男	稲	森	一 孝	昭和54年 5月	昭和56年 5月
26	田	畑	次 男	中	釜	一 美	昭和56年 5月	昭和58年 4月
27	大	園	静 夫	稲	森	一 孝	昭和58年 5月	昭和60年 5月
28	大	園	静 夫	稲	森	一 孝	昭和60年 5月	昭和62年 4月
29	神	園	正 幸	茅	野	十 吉	昭和62年 5月	平成元年 5月
30	神	園	正 幸	茅	野	十 吉	平成元年 5月	平成 3年 4月
31	上	園	喜 八	岩	下	勉	平成 3年 5月	平成 5年 4月
32	上	園	喜 八	岩	下	勉	平成 5年 4月	平成 7年 4月
33	今 給	黎 嘉	市 市	瀬 戸	口 末	俊	平成 7年 5月	平成 9年 5月
34	今 給	黎 嘉	市 市	瀬 戸	口 末	俊	平成 9年 5月	平成11年 4月
35	篠	原	伸 孝	松	野	下 聖	平成11年 5月	平成13年 5月
36	瀬 戸	口 末	俊	中	原	行 男	平成13年 5月	平成15年 4月
37	松	野	下 聖	畠	野	宏 之	平成15年 5月	平成17年 5月
38	畠	野	宏 之	岩	下	司 郎	平成17年 5月	(副議長のみ平成17年8月)
				立	石	幸 徳	(副議長のみ平成17年9月)	平成19年 4月
39	畠	野	宏 之	俵 積	田 義	信	平成19年 5月	現在に至る

資料：議会事務局

## 7 議員名簿

平成20年9月1日現在

議席番号	氏名	所属政党	所属委員会
(議長) 1	畠野宏之	自民	文教厚生
2	牧信利	共産	総務
3	板敷作廣	無所属	産業建設
4	茅野勲	無所属	産業建設
5	村上三工	無所属	総務
6	今門求	社民	総務
7	原村且元	無所属	産業建設
8	板敷重信	無所属	産業建設
9	上釜いほ	無所属	文教厚生
10	米倉輝子	無所属	総務
11	沖園強	無所属	総務
12	豊留榮子	共産	文教厚生
13	中原重信	無所属	産業建設
14	佐藤公建	自民	文教厚生
15	園田武夫	無所属	文教厚生
16	新屋敷幸隆	自民	産業建設
17	立石幸徳	自民	総務
(副議長) 18	俵積田義信	自民	文教厚生

資料：議会事務局

\* は委員長， は副委員長



## 8 歴代首長の在職期間

	氏名	就任年月	退任年月
1	児玉久清	明治22年 4月	明治36年 1月
2	田代敬二	明治36年 4月	明治43年 3月
3	今給黎誠	明治43年 3月	昭和21年 11月
4	山之内梓	昭和22年 4月	昭和28年 3月
5	高城憲夫	昭和28年 5月	昭和28年 12月
6	高崎静雄	昭和29年 1月	昭和41年 1月
7	上釜孝	昭和41年 1月	昭和53年 1月
8	田代清英	昭和53年 1月	平成 2年 1月
9	今給黎久	平成 2年 1月	平成14年 1月
10	神園久征	平成14年 1月	平成18年 1月
11	瀬戸嘉昭	平成18年 1月	現在

資料：総務課

## 9 歴代助役の在職期間

	氏名	就任年月	退任年月
	田代敬二	明治23年 11月	明治31年 11月
	久木田早苗	明治31年 11月	明治43年 2月
	久田代幸五	明治43年 3月	大正 6年 7月
	高城弥市	大正 6年 10月	昭和 8年 10月
	日渡菊雄	昭和 8年 10月	昭和21年 10月
	久木田秀穂	昭和18年 8月	昭和22年 4月
	福崎静雄	昭和22年 6月	昭和26年 4月
	丸野清司	昭和26年 5月	昭和28年 3月
	山之内国助	昭和29年 3月	昭和40年 10月
	久木田正己	昭和41年 1月	昭和53年 1月
	生駒昌夫	昭和53年 3月	昭和57年 2月
	宮原慶太郎	昭和57年 3月	昭和61年 3月
	水原流久夫	昭和61年 4月	平成 2年 1月
	松山敏彦	平成 2年 3月	平成 6年 2月
	牧野正和	平成 6年 4月	平成14年 1月
	中村均光	平成14年 5月	平成18年 1月
	中村秀雄	平成18年 3月	現在

資料：総務課

\*平成19年4月から副市長へ職名変更

## 10 歴代収入役の在職期間

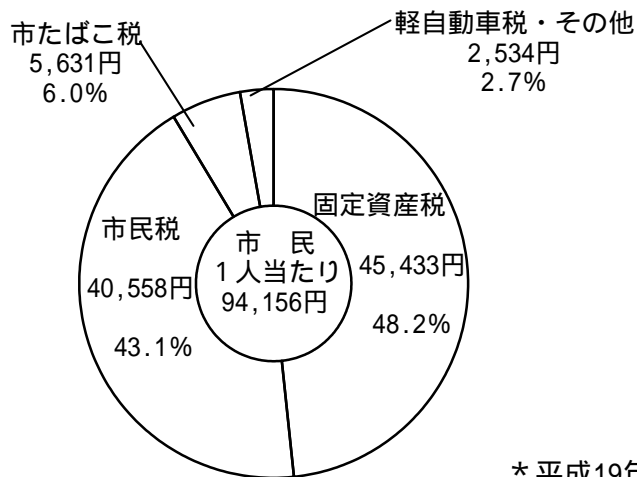
	氏名	就任年月	退任年月
	今給黎久静	明治24年 1月	明治40年 1月
	長野精一	明治40年 1月	大正 9年 11月
	吉嶺愛蔵	大正 9年 12月	大正10年 5月
	森幸次郎	大正10年 6月	昭和 5年 8月
	久木田友次郎	昭和 5年 9月	昭和16年 11月
	篠原友次繁	昭和16年 12月	昭和26年 4月
	長野嘉成	昭和26年 5月	昭和30年 4月
	松元三船	昭和30年 6月	昭和38年 6月
	早水逸夫	昭和38年 7月	昭和48年 10月
	生駒昌夫	昭和49年 3月	昭和53年 3月
	今門昌俊	昭和53年 3月	昭和57年 3月
	関剛雄	昭和57年 3月	昭和61年 3月
	長野寿夫	昭和61年 4月	平成 6年 3月
	今門直治	平成 6年 4月	平成14年 3月
	瀧田直雄	平成14年 4月	平成18年 1月

資料：総務課

\*平成18年4月から収入役を不設置

# S 財 政

市民一人当たりの市税負担状況



\* 平成19年度決算額による

## 1 決算額の推移

単位：千円

区分	年度	平成18年度			平成19年度		
		歳入	歳出	差引	歳入	歳出	差引
一般会計		10,104,545	10,029,565	74,980	9,994,715	9,881,235	113,480
特別会計		10,272,192	10,081,158	191,034	9,612,353	9,590,470	21,883
国民健康保険		3,395,424	3,416,963	21,539	3,767,667	3,857,618	89,951
老人保健		3,928,871	3,914,724	14,147	3,903,591	3,918,316	14,725
介護保険		2,001,342	1,805,385	195,957	1,941,095	1,814,536	126,559
公共下水道		946,555	944,086	2,469	1,798,937	1,791,327	7,610

## 公営企業会計

区分	年度	平成18年度	平成19年度
		決算額	決算額
病院事業会計			
収益的収入		488,905	514,096
収益的支出		472,150	482,763
資本的収入		71,525	70,000
資本的支出		93,753	108,742
水道事業会計			
収益的収入		490,693	478,982
収益的支出		444,462	442,652
資本的収入		99,684	176,224
資本的支出		352,829	372,735

資料：財政課(地方公営企業の決算状況調査)

## 2 一般会計歳入歳出予算及び決算

単位：千円

区分	年度	平成18年度		平成19年度		平成20年度
		予算現額	決算額	予算現額	決算額	当初予算額
歳入総額		10,280,535	10,104,545	10,192,500	9,994,715	9,690,000
市税		2,151,304	2,159,158	2,328,243	2,332,142	2,330,337
地方譲与税		373,361	370,845	197,437	198,552	195,391
利子割交付金		7,600	7,695	11,400	9,909	9,300
配当割交付金		3,800	3,944	3,100	5,205	4,400
株式等譲渡所得割交付金		4,100	4,107	2,500	2,472	2,500
地方消費税交付金		233,900	233,931	227,134	227,227	215,100
自動車取得税交付金		58,000	57,838	59,000	52,795	49,000
地方特例交付金		62,302	62,302	18,506	18,506	25,200
地方交付税		3,674,461	3,681,531	3,655,857	3,664,944	3,730,000
交通安全対策特別交付金		6,500	6,114	6,500	6,029	6,500
分担金及び負担金		176,690	172,340	178,939	170,711	169,586
使用料及び手数料		108,250	107,481	106,822	108,013	104,755
国庫支出金		966,180	970,353	1,027,414	1,013,922	958,196
県支出金		580,063	584,372	637,746	631,627	599,746
財産収入		215,963	55,291	210,363	64,421	143,118
寄附金		12,925	13,332	6,219	6,209	110
繰入金		162,615	143,622	186,511	166,501	21,501
繰越金		65,281	65,281	74,980	74,980	30,909
諸収入		379,840	376,708	334,829	329,550	259,351
市債		1,037,400	1,028,300	919,000	911,000	835,000
歳出総額		10,280,535	10,029,565	10,192,500	9,881,235	9,690,000
議会費		155,152	152,685	139,436	137,078	138,769
総務費		1,264,649	1,251,586	1,330,024	1,322,370	1,167,987
民生費		2,667,240	2,639,156	2,857,930	2,782,650	3,073,691
衛生費		1,229,732	1,223,442	1,220,944	1,209,773	829,936
労働費		9,810	9,810	15,810	15,483	9,750
農林水産業費		655,784	651,880	503,100	500,318	499,859
商工費		100,489	99,555	102,911	100,938	99,881
土木費		1,029,430	1,015,713	961,562	938,377	841,669
消防費		509,968	506,551	353,552	350,286	362,527
教育費		835,033	824,534	823,731	809,556	736,664
災害復旧費		86,744	86,690	79,482	79,449	7,500
公債費		1,498,276	1,497,594	1,565,008	1,563,777	1,724,188
諸支出金		234,757	70,369	235,457	71,180	192,579
予備費		3,471	0	3,553	0	5,000

資料：財政課

### 3 特別会計歳入歳出予算及び決算（国民健康保険）

単位：千円

区分	年度	平成18年度		平成19年度		平成20年度
		予算現額	決算額	予算現額	決算額	予算額
歳入総額		3,500,087	3,395,424	3,882,021	3,767,667	3,710,812
国民健康保険税		752,557	755,450	728,056	731,936	570,104
一部負担金		2	0	2	0	2
使用料及び手数料		301	331	301	336	301
国庫支出金		1,233,773	1,127,121	1,237,595	1,203,979	1,436,277
療養給付費等交付金		812,707	819,000	1,001,483	944,760	248,023
前期高齢者交付金		-	-	-	-	718,437
県支出金		179,077	149,049	177,538	151,296	191,175
連合会支出金		0	0	0	0	0
共同事業交付金		218,306	240,523	459,767	459,767	449,601
財産収入		2	0	1	0	1
繰入金		203,129	203,129	273,045	273,044	90,247
繰越金		96,000	96,000	0	0	1
諸収入		4,233	4,821	4,233	2,549	6,643
歳出総額		3,500,087	3,416,963	3,882,021	3,857,618	3,710,812
総務費		21,089	18,873	33,930	31,585	15,751
保険給付費		2,454,700	2,381,833	2,541,180	2,525,976	2,611,517
後期高齢者支援金		-	-	-	-	305,754
前期高齢者納付金		-	-	-	-	748
老人保健拠出金		578,343	578,342	622,282	622,280	144,541
介護納付金		161,013	161,012	151,810	151,810	0
介護給付費地域支援金		-	-	-	-	139,090
共同事業拠出金		242,637	242,115	453,096	453,095	453,116
保健事業費		22,389	19,461	28,165	23,712	31,983
基金積立金		2	0	1	0	1
公債費		5,500	2,105	5,250	4,165	5,250
諸支出金		13,414	13,222	23,768	23,456	2,061
予備費		1,000	0	1,000	0	1,000
繰上充用金		0	0	21,539	21,539	0

資料：市民健康課

### 4 特別会計歳入歳出予算及び決算（老人保健）

単位：千円

区分	年度	平成18年度		平成19年度		平成20年度
		予算現額	決算額	予算現額	決算額	予算額
歳入総額		4,062,537	3,928,871	3,970,834	3,903,591	366,454
支払基金交付金		2,098,485	2,072,903	1,970,900	1,992,654	183,275
国庫支出金		1,319,062	1,216,352	1,327,432	1,250,544	119,583
県支出金		322,493	313,143	325,916	313,585	29,895
繰入金		319,487	319,487	329,428	329,428	30,700
諸収入		3,010	6,986	3,010	3,233	3,001
繰越金		0	0	14,148	14,147	0
歳出総額		4,062,537	3,914,724	3,970,834	3,918,316	366,454
総務費		3,018	2,636	3,291	2,676	673
医療諸費		3,998,780	3,851,461	3,929,520	3,877,728	365,680
諸支出金		22,917	22,905	37,923	37,912	1
予備費		100	0	100	0	100
繰上充用金		37,722	37,722	0	0	0

資料：市民健康課

### 5 特別会計歳入歳出予算及び決算（後期高齢者医療）

単位：千円

区分	年度	平成18年度		平成19年度		平成20年度
		予算現額	決算額	予算現額	決算額	予算額
歳入総額		-	-	-	-	304,879
後期高齢者医療保険料		-	-	-	-	213,670
使用料及び手数料		-	-	-	-	11
繰入金		-	-	-	-	91,192
繰上収入		-	-	-	-	6
歳出総額		-	-	-	-	304,879
総務費		-	-	-	-	2,511
後期高齢者医療広域連合納付金		-	-	-	-	302,267
諸支出金		-	-	-	-	1
予備費		-	-	-	-	100

資料：市民健康課

### 6 特別会計歳入歳出予算及び決算（介護保険）

単位：千円

区分	年度	平成18年度		平成19年度		平成20年度
		予算現額	決算額	予算現額	決算額	予算額
歳入総額		2,054,394	2,001,342	2,052,579	1,941,095	1,925,038
保険料		295,328	296,720	301,941	303,983	304,460
使用料及び手数料		51	70	51	62	51
国庫支出金		479,376	496,043	461,512	422,224	480,194
支払基金交付金		566,160	510,114	543,727	485,015	568,433
県支出金		281,333	266,215	268,406	252,839	279,792
繰入金		293,860	293,860	280,942	280,942	292,083
繰上越入金		138,259	138,259	195,959	195,957	0
繰上収入金		27	41	41	73	25
市債		0	0	0	0	0
財産収入		0	20	0	0	0
歳出総額		2,054,394	1,805,385	2,052,579	1,814,536	1,925,038
総務費		60,749	53,750	62,579	60,183	57,961
保険給付金		1,819,406	1,592,331	1,745,830	1,522,836	1,816,216
財産安定化基金拠出金		1,925	1,925	1,925	1,925	1,925
地域支援事業費		35,618	20,805	33,685	21,197	42,090
基金積立金		35,544	35,543	74,806	74,806	6,646
公債		0	0	0	0	0
諸支出金		101,152	101,031	133,754	133,589	200
予備費		0	0	0	0	0
繰上充用金		0	0	0	0	0

資料：福祉事務所

### 7 特別会計歳入歳出予算及び決算（公共下水道）

単位：千円

区分	年度	平成18年度		平成19年度		平成20年度
		予算現額	決算額	予算現額	決算額	予算額
歳入総額		949,561	946,555	1,826,777	1,798,937	1,228,972
事業収入		212,560	211,555	218,100	214,178	219,000
分担金及び負担金		4,930	4,226	1,470	2,539	1,350
国庫支出金		53,000	53,000	142,325	129,825	90,080
繰入金		381,323	381,323	360,900	360,900	332,516
繰上越入金		6,338	6,338	2,469	2,469	1,500
繰上収入金		1,410	113	313	326	185
事業債		290,000	290,000	1,101,200	1,088,700	584,341
歳出総額		949,561	944,085	1,826,777	1,791,327	1,228,972
総務費		29,620	29,471	26,510	26,166	25,664
事業費		379,054	373,733	551,578	517,605	422,259
公債		540,887	540,881	1,248,589	1,247,556	780,949
予備費		0	0	100	0	100

資料：下水道課

## 8 企業会計決算及び予定額（病院事業）

単位：千円

区分	年度	平成18年度	平成19年度	平成20年度
		決算額	決算額	当初予定額
収益的収入		488,905	514,096	496,052
事業収入		488,905	514,096	496,052
医療収入		478,912	502,478	483,524
医療外収入		9,993	11,618	12,528
特別利益		0	0	0
収益的支出		472,150	482,763	513,605
事業費用		472,150	482,763	513,605
医療費用		460,504	470,575	505,929
医療外費用		11,646	12,188	7,676
特別損失		0	0	0
資本的収入		71,525	70,000	0
企業業入		69,000	70,000	0
繰入		0	0	0
その他の		2,525	0	0
資本的支出		93,753	108,742	23,643
建設改良費		82,579	8,475	11,400
企業債返還		11,174	100,267	12,243

資料：市立病院（地方公営企業の決算状況調査）

## 9 企業会計決算及び予定額（水道事業）

単位：千円

区分	年度	平成18年度	平成19年度	平成20年度
		決算額	決算額	当初予定額
収益的収入		490,693	478,982	474,611
事業収入		490,693	478,982	474,611
営業収入		473,691	464,252	460,782
営業外収入		17,002	14,730	13,829
特別利益		0	0	0
収益的支出		444,462	442,652	472,695
事業費用		444,462	442,652	472,695
営業費用		389,600	387,594	416,211
営業外費用		54,862	55,058	55,484
特別損失		0	0	0
予備費		0	0	1,000
資本的収入		99,684	176,224	33,903
企業業担		94,000	111,500	29,000
負担		0	0	0
固定資産売却代金		5,684	9,224	4,903
国庫補助金		0	0	0
出資		0	55,500	0
資本的支出		352,829	372,735	257,034
建設改良費		290,796	287,985	185,292
企業債返還		62,033	84,750	71,742

資料：水道課（地方公営企業の決算状況調査）



枕崎の統計 2009  
平成 21 年 3 月

発行 / 鹿児島県枕崎市 編集 / 枕崎市企画調整課