

枕崎の統計

平成24年刊行



枕崎市

は し が き

枕崎市統計書の平成24年度版をここに刊行いたします。

この統計書は、枕崎市の人口、産業、経済、社会、文教等のあらゆる分野にわたって、その基本的な統計資料を集約したものです。

近年、統計は行政、企業経営あるいは諸計画の立案をする際の指針として、ますますその重要性が高まっています。

その一環として、また、市勢の動向の的確な把握として、本書が少しでもお役に立てば誠に幸いです。

なお、本書の刊行に当たっては、だれにでも容易に利用できる統計書とするため、内容の改善、充実に努めましたが、不備、不完全な点が多々あると存じますので今後とも皆様からのご意見とご指導を賜り、より一層充実したものにしたいと考えています。

最後に、本書の刊行に関し、貴重な資料の提供及び格別のご協力を賜りました関係各位に対し厚くお礼申し上げます。

平成25年3月

枕崎市長 神 園 征

市 民 憲 章

(昭和54年9月1日制定)

黒潮と太陽と緑の自然にはぐくまれたわたしたちのまち枕崎を、さらに豊かで明るく美しくするためにみんなで力を合わせます。

- 一. わたしたちは、心もからだも健康な市民になります。
- 一. わたしたちは、お互いにきまりを守る市民になります。
- 一. わたしたちは、こぞって勤勉な市民になります。
- 一. わたしたちは、だれにでも親切な市民になります。
- 一. わたしたちは、すすんで教養を高める市民になります。



市 の 紋 章

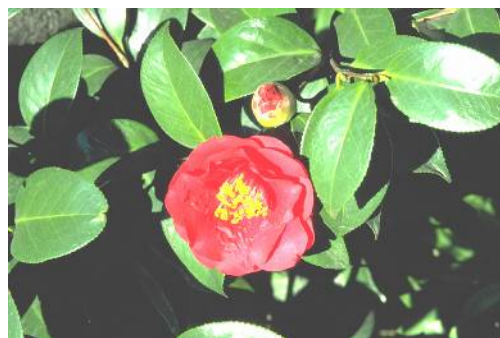
(昭和24年9月制定)

枕崎市の紋章は、かつおの尾ひれに、まくらぎきのマとMを組み合わせ、水産業を基盤にして発展する市勢を表象したものです。

○ 市の花 (きく)



○ 市の木 (ツバキ)



(昭和54年9月1日制定)

利用される方へ

1 資料の収集年は、原則として平成23年及び平成23年度の資料を主として掲載してありますが、比較対照のため過去の資料も併せて掲載しています。

なお、平成24年中に確定した数値については、当該数値を掲載しています。

2 統計表中、特に注記がない限り、「年次」とあるものは暦年の1月1日から12月31日まで、「年度」とあるものは会計年度の4月1日から翌年3月31日までの期間を示しています。

また、平成22年国勢調査に関する数値については平成25年1月末日までに公表されたものは掲載していますが、公表されていないものについては平成17年国勢調査の数値を掲載しています。

3 数字の単位は各表とも左上に明記していますが、一見して明らかなのは省略しています。また、特別なもの又は項目ごとに異なるものは、表頭内にその単位を掲げています。

4 統計表の一般的な説明は、各表の左下に明記しています。

5 資料の出所名は、各統計表の左下部に明記しています。

6 数字の単位未満は、原則として四捨五入したため、総数とその内訳数の合計とは必ずしも一致しません。

7 本書に収録された数字で、すでに公刊された数字と相違するものは本書編さんの際に訂正したものです。

8 統計表中の一般的な符号の用途は、次のとおりです。

「0」・・・単位未満

「-」・・・皆無又は該当数字なし

「…」・・・不明、不詳、算出不能

「x」・・・該当数字はあるが、秘密保護上公表を差し控えたもの

「△」・・・減少又はマイナス

※ 資料についてのお問い合わせは、各統計表の資料出所機関又は本市企画調整課にご照会ください。

目 次

A 土地・気象

1 位置及び面積	1
2 地目別土地面積の推移	2
3 主な山と河川	2
4 気象の概況（気温・風速・日照時間）	3
5 枕崎市付近に接近した台風	4

B 人口

1 人口の推移	5
2 人口動態	6
3 人口動態（県内・県外移動状況）	6
4 年齢別・男女別人口 （平成22年10月1日国勢調査人口）	7・8
5 年齢別・男女別人口 （平成24年4月1日住民基本台帳人口）	9・10
6 住民基本台帳登録世帯人口（公民館別）	11
7 川辺地区各市（旧市町）の面積・世帯・ 人口・人口密度	12
8 人口集中地区人口	12
9 昼夜間人口と流出入人口	13
10 年齢（5歳階級）、配偶関係 及び男女別15歳以上人口	13
11 老年人口（65歳以上）の推移	14
12 年齢構造指数による国・県との比較	14
13 年齢階層別の人口の推移	14
14 年齢構造指数	14
15 労働力状態・男女別15歳以上就業者	15
16 従業上の地位・男女別15歳以上就業者	15
17 年齢別、常住地・従業地別 15歳以上就業者数	16
18 枕崎市周辺市の 常住地・従業地別就業者数	16
19 産業大分類就業者	17
20 産業・年齢別（5歳階級）就業者	18

C 事業所・企業

1 経営組織別事業所数及び従業者数	19
2 産業大分類別事業所数及び従業者数 （民営）	19

3 県下17市・郡内2町別、

事業所数及び従業者数	20
4 産業大分類別・従業上の地位別・ 経営組織別事業所数及び従業者数	21・22

D 農林業

1 農家数の動き	23
2 経営耕地面積規模別農家数	23
3 同居農業後継者数	23
4 農業労働力保有状態別農家数（近隣市）	23
5 販売農家の所有耕地面積規模別 農家数（近隣市）	24
6 販売農家の農産物販売金額規模別農家数	24
7 年齢別世帯員数	24
8 生活の主な状態別世帯員数	25
9 農業の就業人口の動き	25
10 耕種部門の生産額	26
11 養蚕部門の生産額	26
12 養蜂部門の生産額	26
13 畜産部門の生産額	27
14 農業総生産額の推移	27
15 林業の生産額	28
16 森林面積	28

E 水産業

1 漁業種類別漁船数	29
2 漁船の動向	29
3 許可漁業の状況	30
4 主要魚種別水揚高	30
5 かつお漁船船籍別水揚高（枕崎港）	30
6 沿岸漁業者の水揚高	31
7 仕向地別出荷量	31
8 枕崎港利用漁船・船舶実数	31
9 内水面漁業の状況	31
10 漁業関係以外の海上移出入	32
11 並型漁礁設置状況	32
12 水産加工品生産量（推計）	33
13 かつお節産地入札実績	34
14 枕崎港の工事経過概要	35・36

F 鉱工業		1 1 はり・きゅう等医療費助成の状況	50
1 工業の推移	37	1 2 子ども医療費助成の状況	50
2 製造品目別従業者・出荷額	38	1 3 後期高齢者医療費の状況	50
3 鉱業の生産額	38	1 4 福祉センター・地区公民館の利用状況	51
G 商業		1 5 心配ごと相談所の取扱状況	51
1 一般商店の動き	39	1 6 家庭児童相談室の取扱状況	51
2 産業中分類別商店数・従業者数・ 販売額の推移	39	1 7 要介護認定状況	52
3 県内17市の商業の推移	40	1 8 介護保険給付状況	52
H 物価・消費・金融		1 9 国民健康保険加入状況	52
1 消費者物価指数（総合）（年平均）	41	2 0 国民健康保険税収納状況	52
2 酒類の消費状況	41	2 1 国民健康保険税負担金額の推移 （一般被保険者・退職被保険者等分）	53
3 酒類の四半期別消費状況	41	2 2 国民健康保険給付状況	53
4 たばこの消費状況	42	2 3 市立病院の診療状況	54
5 金融機関数	42	2 4 一般職業紹介状況	54
6 金融機関勘定	42	L 保健・衛生	
7 金融機関勘定の推移	42	1 医療施設（調剤薬局を含む）	55
I 土木・住宅・公園		2 医療関係従事者数 （病院・診療所・調剤薬局を含む）	55
1 道路の状況	43	3 予防接種の状況	55
2 主な橋りょう	43	4 予防接種の実施状況	55
3 都市公園	44	5 結核健康診断	56
4 街路樹	45	6 結核健康診断実施状況	56
5 住宅の建築状況	45	7 各種健康診査	56
J 運輸・通信		8 成人病検診状況	57
1 車種別保有自動車台数	46	9 死因別死亡者数	57
2 電話普及状況	46	1 0 ごみ収集の状況	58
3 テレビの受信契約数	46	1 1 し尿収集の状況	58
K 社会保障・労働		1 2 火葬場の使用状況	58
1 社会福祉施設	47	1 3 火葬場の市町別使用状況	58
2 身体障害者手帳交付状況	47	M 電気・上下水道	
3 補装具交付修理状況	47	1 変電施設現況	59
4 扶助別扶助費支給状況	48	2 上下水道事業業務量	59
5 保護の状況	48	3 公共下水道普及状況	59
6 母子福祉資金の貸付状況	49	N 教育・文化	
7 寡婦福祉資金貸付状況	49	1 幼稚園の園児数	60
8 国民年金の受給者数	49	2 小学校の児童数・教職員数	60
9 国民年金保険料の収納状況	50	3 中学生の生徒数・教職員数	60
1 0 国民年金被保険者の状況	50	4 高等学校の生徒数・教職員数	60
		5 小学校学年別、学級数・男女別児童数	61

6	中学校学年別, 学級数・男女別生徒数	61	4	県下19市の市民所得	76
7	体格の状況(身長)小学校	62			
8	体格の状況(身長)中学校	62	R 議会・執行機関		
9	体格の状況(体重)小学校	62	1	市行政機構図	77
10	体格の状況(体重)中学校	62	2	市職員数の推移	78
11	体格の状況(座高)小学校	62	3	委員会構成	78
12	体格の状況(座高)中学校	62	4	議会の運営状況	78
13	中学校卒業者の進路状況	63	5	委員会等の開催状況	78
14	中学校卒業者の進路状況(学校別)	63	6	歴代議長・副議長在職期間	79
15	枕崎高等学校卒業者の進路状況	63	7	議員名簿	80
16	鹿児島水産高等学校卒業者の進路状況	63	8	歴代首長の在職期間	81
17	市内の事業所に就職した人(中学校)	64	9	歴代副市長(助役)の在職期間	81
18	市外の事業所に就職した人(中学校)	64	10	歴代収入役の在職期間	81
19	市内の事業所に就職した人(高校)	64	S 財政		
20	市外の事業所に就職した人(高校)	64	1	決算額の推移	82
21	奨学金の貸付状況	65	2	一般会計歳入歳出予算及び決算	83
22	市立図書館の利用状況	65	3	特別会計歳入歳出予算及び決算 (国民健康保険)	84
23	市立図書館の蔵書数	65	4	特別会計歳入歳出予算及び決算 (老人保健)	84
24	市立図書館の分類別貸出冊数	65	5	特別会計歳入歳出予算及び決算 (後期高齢者医療)	85
25	市民会館の利用状況	66	6	特別会計歳入歳出予算及び決算 (介護保険)	85
26	枕崎児童館の利用状況	66	7	特別会計歳入歳出予算及び決算 (公共下水道)	85
27	片平山児童センターの利用状況	66	8	企業会計決算及び予定額(病院事業)	86
			9	企業会計決算及び予定額(水道事業)	86
O 選挙					
1	有権者数の推移	67			
2	校區別登録人員	68			
3	投票區別登録人員	68			
4	選挙別投票状況	69・70			
P 消防・防災・警察					
1	消防施設・装備	71			
2	消防本部消防署職員数	72			
3	消防団員数	72			
4	火災発生状況	72			
5	救急車出動状況	73			
6	交通事故の推移	73			
7	時間別交通事故発生状況	73			
8	刑法犯の罪種別・発生・検挙率	74			
Q 市民所得					
1	市内総生産の推移	75			
2	市民所得推計の推移	75			
3	総人口1人当たり所得推計の推移	76			

統計からみた市民のくらし

出生
(平成23年)



1月に12人

死亡
(平成23年)



1月に32.1人

転入
(平成23年)



1日に2.2人

転出
(平成23年)



1日に2.3人

上水道
(平成23年度)



1月に1世帯23.7^m₃

ゴミ収集量
(平成23年度)



1月に1世帯43.0kg

犯罪
(平成23年)



1月に5.2件

交通事故
(平成24年)



1月に7.5件

火災
(平成24年)



1月に0.5件

救急車出動件数
(平成24年)



1日に3.0件

自動車
(平成23年)



1世帯に1.7台

医師
(平成23年)



市民427人に1人

世帯人員
(平成24年)



1世帯当たり
2.1人

酒類消費量
(平成23年)



成人1人当たり
22.0ℓ

タバコ
(平成23年度)



成人1人当たり
1,735本

市民所得
(平成21年度)



市民1人当たり
2,264,868円

市職員
(平成24年)



市民85人に1人

消防職員
(平成24年)



市民588人に1人

市の予算
(平成24年度)



市民1人当たり
408,599円

市税
(平成23年度)



市民1人当たり
96,375円

A 土地・気象

1 位置及び面積

本市は、薩摩半島の南端に位置し、東は南九州市知覧町、北は南九州市川辺町、西は南さつま市坊津町に接し、南は黒潮の流れる東シナ海に面し、その形状はほぼ五角形である。
市域は、東西12km、南北10kmで、総面積74.88km²となっている。

市 役 所 所 在 地		管 内 極 地
地 名	経 緯 度	
枕崎市千代田町27番地	東経 130° 17' 57"	東 東経 130° 22'
		西 東経 130° 14'
	北緯 31° 16' 9"	南 北緯 31° 14'
		北 北緯 31° 21'
総 面 積	広 ば う	
	東 西	南 北
74.88km ²	12km	10km

*平成11年2月23日より、市の総面積が74.88km²（公有地水面埋立てによる）に変更

*市役所所在地の経緯度は、「日本の市区町村位置情報要覧」により修正

地勢： 本市の地勢は、市の北部にある主峰蔵多山から東西に延びる周辺の山地と、花渡川流域の中央平地及び国見岳の南麓に広がる東西の両台地、それに枕崎港を中心とする海岸線に区分される。

蔵多山を主峰とする山系は東西に別れ、隣地市との境界をなしている。南東に延びる一脈は峯尾峠を越えて東に走り下山岳となり、また、峯尾峠から南に国見岳、更に延び岩戸山にいたる山系は、市の中央平地と東部台地との境目になっている。南西に延びる山系は奥ヶ平岳となり、南さつま市境となっている。

地質： 本市の地質は、下位から四万十層群層（砂岩・けつ岩互層）、新第三紀以降の火成活動に伴う火山性たい積岩類（南薩層群）、火山岩類（後南薩期火山岩類）、東南両台地の大部分を占めている上部阿多カルデラ噴出物・北部に分布する始良カルデラ噴出物及び本市全域を覆っている火山灰層から成っている。

分布状況を地域別にみると、金山・岩戸及び園見岳周辺には、南薩層群と呼ばれる火山性砕屑岩を主体とするたい積岩類が分布し、蔵多山山頂西部と木口屋北部には、かこうはん岩やセキエイはん岩の小規模な貫入岩体が露出し、金山の鉱床にはひん岩やセキエイの岩脈もあり、下山岳西腹底部より峯尾峠国見岳中腹にかけて、安山岩の角レキを含有する集塊岩や角レキ凝灰岩類が見られる。

2 地目別土地面積の推移

単位：km²

区分 年次	総面積	田	畑	宅地	牧場	山林	原野	鉄道 軌道敷	雑地	道路 その他
平成14年	74.88	1.37	21.25	5.06	0.00	29.69	1.81	0.09	3.54	12.07
15年	74.88	1.36	21.25	5.09	0.00	29.54	1.81	0.09	3.60	12.14
16年	74.88	1.36	21.13	5.13	0.00	29.38	1.80	0.09	3.58	12.41
17年	74.88	1.36	21.11	5.17	0.00	29.42	1.79	0.09	3.60	12.34
18年	74.88	1.34	21.11	5.18	0.00	29.35	1.76	0.09	3.66	12.39
19年	74.88	1.34	21.10	5.25	0.00	29.33	1.74	0.08	3.68	12.36
20年	74.88	1.33	21.10	5.25	0.00	29.33	1.75	0.08	3.69	12.35
21年	74.88	1.31	21.08	5.26	0.00	29.28	1.74	0.08	3.32	12.81
22年	74.88	1.31	21.07	5.24	0.00	29.27	1.73	0.08	3.36	12.82
23年	74.88	1.30	21.06	5.24	0.00	29.27	1.73	0.08	3.58	12.62
24年	74.88	1.30	21.05	5.25	0.00	29.31	1.73	0.08	3.54	12.62

資料：税務課

*総面積は国土交通省国土地理院の「全国都道府県市町村別面積調」による。

*各地目別面積は、市税務課の「固定資産の価格等の概要調査」による。

3 主な山と河川

名 称	標 高 (m)
蔵 多 山	475.40
下 山 岳	415.80
国 見 岳	395.90
岩 戸 山	244.00
奥 ケ 平 岳	448.80
宗 前 岳	221.00
園 見 岳	262.40

名 称	長 さ (km)	起 点
花 渡 川	11.5	南さつま市加世田津貫神河
中 洲 川	3.8	枕崎市桜山東町
馬 追 川	2.6	〃 大塚西町
金 山 川	1.6	〃 東鹿籠字猪之澤原
尻 無 川	2.4	〃 美原町

河川： 本市は三方を山に囲まれており、その山幅は狭く、海に面しているため、市内を流れる河川は、南さつま市加世田津貫の神河に源を発する花渡川（流程約12km、流域面積50km²）を除くと、流程約2～3kmの小流（中洲川・馬追川・金山川・尻無川）が分布している。

平地： 本市の平地は、東部の台地、中央の低地、西部の台地に大別されており、東部台地は南薩台地の西端に位置する別府台地で畑作農業地帯となっている。中央低地は、花渡川流域を中心として早くから開けた地区で、市街地もこの区域内にあり、古くから行政の中心地をなしてきた。西部台地は、花渡川本流の西方、国見岳の南に広がる平野で立神台地とも呼ばれ、地質は火山灰層であり市内では最も肥沃な畑作地帯をなしている。

海岸： 海岸線は、市の南に広がる東シナ海に面して、東西のおよそ16kmあり、比較的単調な海岸線となっている。

4 気象の概況（気温・風速・日照時間）

区分 年次	平均気温 (°C)			気温の極 (°C)		風速 (m/s)		日照時間 (h)	降雨量 (mm)		平均湿度 (%)
	平均	最高	最低	最高	最低	平均	最大瞬間		雨量	一日最大	
平成14年	18.3	21.9	14.6	33.0	0.3	4.3	47.5	1924.5	2377.5	135.0	75
15年	18.3	22.0	14.7	33.1	-0.9	4.2	34.1	1904.1	2113.5	130.5	76
16年	18.5	22.7	14.7	34.3	-1.1	4.3	58.1	2127.1	2186.0	141.0	72
17年	17.7	21.7	14.0	33.6	-0.1	4.2	48.3	1918.8	2311.5	161.5	71
18年	18.5	22.5	14.8	35.2	-0.6	4.1	41.9	1858.7	1818.5	111.5	71
19年	18.7	22.8	14.8	34.8	-0.6	4.2	49.9	2057.5	2593.5	346.5	70
20年	18.0	22.0	14.2	35.0	-1.1	3.9	25.2	1938.7	2412.0	193.0	71
21年	18.2	22.5	14.3	34.3	-0.4	4.0	23.2	1984.1	1654.5	153.0	70
22年	18.4	22.2	14.8	34.4	-0.7	4.3	26.5	1752.4	2776.0	115.5	71
23年	17.7	21.6	14.2	34.8	-1.7	4.3	23.9	1774.5	1841.5	104.0	71
24年	17.7	21.7	13.9	33.6	-1.8	4.4	31.7	1750.6	2703.5	211.5	72
平成24年月別											
1月	7.6	11.3	4.3	18.2	-1.0	4.3	20.4	111.4	75.0	25.5	67
2月	9.0	13.3	5.1	20.6	-1.8	4.8	23.1	68.3	87.0	14.0	70
3月	12.6	16.9	8.7	21.3	1.2	4.8	24.2	151.8	178.5	34.0	67
4月	16.2	20.4	11.5	24.3	3.5	5.0	27.0	195.1	233.5	112.0)	67
5月	20.1	24.5	16.3	28.2	13.2	3.7	18.9	178.7	90.0	37.5	73
6月	23.1	26.1	20.5	29.5	16.1	3.8	19.9	56.3	1,056.5	211.5	81
7月	27.0	30.3	24.3	33.4	19.4	3.8	23.1	178.9	299.0	109.5	81
8月	28.0	31.2	25.2	33.6	22.4	5.0	30.5	202.5	182.5	36.0	76
9月	24.2	28.2	20.8	30.7	15.9	3.6	31.7	175.1	216.0	62.0	77
10月	20.1	25.3)	15.3	28.8)	9.5)	4.2	25.7	224.5	29.0	15.5	67)
11月	14.0	18.2	9.6	22.4	2.2	4.7	27.2	123.1	108.0	34.0	68
12月	10.0	14.2	5.7	20.7	1.7	5.0	25.2	84.9	148.5	36.0	68

資料：気象庁（気象統計情報より）

* 気温の平均欄は日平均気温の月平均値・年平均値で、最高気温・最低気温の平均値ではない。

* 「値）」の表記は、品質に軽微な問題があるか又は統計値を求める対象となる資料の一部が許容する範囲内で欠けている場合

5 枕崎市付近に接近した台風

名 称	年 月 日	気圧 (hPa)	風速 (m/s)		総雨量 (mm)
			最 大	最大瞬間	
1964年 11号	昭和39. 8. 1	981.5	26.3	47.4	105.5
14号	39. 8. 23	964.1	30.7	43.6	232.6
20号	39. 9. 24	957.3	39.2	57.2	169.0
1965年 15号	40. 8. 6	975.8	36.6	50.0	69.4
1968年 16号	43. 9. 24	977.5	37.5	50.1	77.5
1969年 9号	44. 8. 22	965.6	37.0	53.2	91.5
1970年 9号	45. 8. 14	990.1	25.7	35.7	136.0
1971年 19号	46. 8. 4	949.3	30.2	41.8	257.5
23号	46. 8. 28	971.2	18.3	29.7	98.5
1972年 7号	47. 7. 25	994.1	19.0	30.0	16.5
1973年 10号	48. 8. 15	997.1	18.3	31.7	5.5
1974年 18号	49. 9. 8	985.9	28.8	40.1	41.0
1975年 2号	50. 7. 30	997.9	22.4	39.7	71.0
1976年 17号	51. 9. 12	984.0	26.0	40.8	162.5
1977年 7号	52. 8. 24	988.5	15.4	24.3	21.0
9号	52. 9. 10	995.1	18.3	34.2	59.5
1978年 8号	53. 8. 2	986.7	15.2	28.5	199.0
1979年 20号	54.10.19	999.3	22.4	39.6	160.5
1980年 13号	55. 9. 11	968.9	19.8	33.2	111.5
19号	55.10.14	978.3	25.6	45.2	114.0
1981年 18号	56. 9. 3	996.8	16.2	23.4	40.0
24号	56.10.22	996.2	14.9	25.3	16.5
1982年 13号	57. 8. 26	969.7	19.0	38.8	182.5
1983年 10号	58. 9. 28	994.1	17.9	29.0	111.0
1984年 7号	59. 7. 30	995.0	17.3	25.5	108.5
10号	59. 8. 21	992.6	17.2	32.0	66.5
1985年 13号	60. 8. 31	959.7	25.4	56.4	78.0
1987年 12号	62. 8. 30	993.7	21.9	37.1	2.5
1989年 6号	平成元. 6. 24	985.5	15.8	34.8	19.5
11号	元. 7. 28	965.4	23.3	43.6	274.0
22号	元. 9. 19	979.0	19.5	40.0	91.0
1990年 19号	2. 9. 19	982.7	17.4	33.1	92.0
20号	2. 9. 29	992.7	18.4	32.5	93.0
21号	2.10. 7	986.0	18.7	35.2	151.5
1991年 9号	3. 7. 29	995.1	18.0	29.6	28.5
17号	3. 9. 14	995.4	22.0	40.8	55.5
19号	3. 9. 27	982.1	27.1	49.9	26.5
1992年 10号	4. 8. 8	966.4	33.0	57.0	81.0
1993年 6号	5. 7. 29	993.6	17.6	29.5	15.0
7号	5. 8. 9	976.6	25.5	45.9	91.5
13号	5. 9. 3	939.7	29.2	55.6	313.0
1994年 14号	6. 8. 13	988.9	21.1	44.7	58.0
1995年 14号	7. 9. 23	990.7	24.7	39.8	81.0
1996年 6号	8. 7. 18	993.7	28.8	55.0	214.0
12号	8. 8. 14	988.0	33.5	55.2	173.0
1997年 8号	9. 6. 28	989.9	19.0	33.1	34.0
19号	9. 9. 16	986.6	24.5	49.0	405.5
1998年 6号	10. 9. 18	995.3	13.7	26.4	25.0
10号	10.10.17	974.8	20.2	37.7	129.5
1999年 5号	11. 7. 26	990.4	18.9	42.1	100.5
18号	11. 9. 23	979.2	29.9	51.4	102.0
2002年 9号	14. 7. 25	977.7	7.8	45.8	67.5
15号	14. 8. 30	987.4	15.6	47.5	28.5
2003年 10号	15. 8. 8	972.9	17.6	34.1	77.0
2004年 16号	16. 8. 29	950.7	13.5	58.1	141.0
18号	16. 9. 7	976.3	27.6	48.5	64.0
21号	16. 9. 29	976.9	31.4	51.4	44.5
23号	16.10.20	969.0	23.4	45.7	119.5
2005年 14号	17. 9. 5	960.0	35.0	48.3	289.5
2006年 13号	18. 9. 17	992.5	25.0	41.9	31.0
2007年 4号	19. 7. 14	976.4	22.0	49.9	93.0
5号	19. 8. 2	995.1	18.4	32.9	126.0
2012年 16号	24. 9. 16	993.3	21.1	31.7	54.0

資料：総務課

B 人 口

1 人口の推移

各年10月1日現在

区分 年次	世帯数	人 口 (人)			1世帯当 たり人員	人口密度 (人/ km ²)	国勢調査 外国人数	備 考
		総 数	男	女				
昭和25年	7,484	34,480	16,388	18,092	4.61	462	...	第7回国勢調査
30年	7,998	35,546	16,975	18,571	4.44	476	...	第8回国勢調査
35年	8,338	33,511	15,934	17,577	4.02	449	...	第9回国勢調査
40年	8,652	31,464	14,603	16,861	3.64	422	...	第10回国勢調査
45年	9,171	30,084	13,965	16,119	3.28	403	7	第11回国勢調査
50年	9,554	29,685	13,833	15,852	3.11	398	8	第12回国勢調査
51年	9,615	29,765	13,880	15,885	3.10	399		推 計
52年	9,753	29,814	13,886	15,928	3.06	400		推 計
53年	9,896	29,828	13,943	15,885	3.01	400		推 計
54年	9,997	29,989	13,986	16,003	3.00	402		推 計
55年	10,121	30,060	14,018	16,042	2.97	403	4	第13回国勢調査
56年	10,183	29,978	13,960	16,018	2.94	402		推 計
57年	10,332	30,091	14,007	16,084	2.91	403		推 計
58年	10,440	30,101	14,016	16,085	2.88	403		推 計
59年	10,507	30,060	13,950	16,110	2.86	403		推 計
60年	10,509	30,099	13,963	16,136	2.86	403	32	第14回国勢調査
61年	10,599	29,981	13,886	16,095	2.83	402		推 計
62年	10,724	29,884	13,841	16,043	2.79	400		推 計
63年	10,729	29,647	13,693	15,954	2.76	397		推 計
平成元年	10,798	29,278	13,522	15,756	2.71	392		推 計
2年	10,576	28,794	13,235	15,559	2.72	385	12	第15回国勢調査
3年	10,581	28,517	13,089	15,428	2.70	381		推 計
4年	10,519	28,043	12,859	15,184	2.67	375		推 計
5年	10,533	27,809	12,722	15,087	2.64	372		推 計
6年	10,620	27,701	12,661	15,040	2.61	370		推 計
7年	10,524	27,640	12,647	14,993	2.63	369	18	第16回国勢調査
8年	10,558	27,354	12,503	14,851	2.59	366		推 計
9年	10,588	27,119	12,424	14,695	2.56	362		推 計
10年	10,631	26,924	12,311	14,613	2.53	360		推 計
11年	10,687	26,618	12,156	14,462	2.49	355		推 計
12年	10,593	26,317	11,980	14,337	2.48	351	23	第17回国勢調査
13年	10,628	26,127	11,849	14,278	2.46	349		推 計
14年	10,647	25,955	11,781	14,174	2.44	347		推 計
15年	10,665	25,742	11,675	14,067	2.41	344		推 計
16年	10,687	25,528	11,568	13,960	2.39	341		推 計
17年	10,685	25,150	11,376	13,774	2.35	336	276	第18回国勢調査
18年	10,679	24,859	11,197	13,662	2.33	332		推 計
19年	10,644	24,454	10,997	13,457	2.30	327		推 計
20年	10,619	24,040	10,813	13,227	2.26	321		推 計
21年	10,581	23,728	10,666	13,062	2.24	317		推 計
22年	10,434	23,638	10,629	13,009	2.27	316	316	第19回国勢調査
23年	10,407	23,393	10,510	12,883	2.25	312		推 計
24年	10,655	22,983	10,324	12,659	2.16	307		推 計

*1世帯当たり人員＝総人口÷世帯数

*「国勢調査外国人数」は、人口に含まれている。

2 人口動態

単位：人

区分 年次	自然動態			社会動態						増減 (a+b)	
	出生	死亡	増減 (a)	転入			転出				増減 (b)
				計	県内	県外	計	県内	県外		
平成20年	155	381	△ 226	769	477	292	959	544	415	△ 190	△ 416
21年	160	365	△ 205	802	451	351	910	540	370	△ 108	△ 313
22年	143	369	△ 226	815	443	372	846	507	339	△ 31	△ 257
23年	144	385	△ 241	795	477	318	833	507	326	△ 38	△ 279

資料：市民生活課

*外国人登録者人口動態も含む。

3 人口動態（県内・県外移動状況）

（県内移動状況）

単位：人

区分 年次		鹿児島市	薩摩川内市	鹿屋市	いちき串木野市	指宿市	南さつま市	南九州市	その他	総数
		平成20年	転入	165	30	4	4	24	90	55
	転出	261	21	9	4	27	60	50	98	530
21年	転入	174	11	14	4	15	87	59	92	456
	転出	265	16	11	5	21	54	62	116	550
22年	転入	150	13	24	4	12	78	56	103	440
	転出	241	22	8	3	12	72	49	107	514
23年	転入	190	10	27	7	19	78	37	99	467
	転出	209	13	4	8	30	71	53	119	507

*鹿児島市（平成16年11月に合併） 鹿屋市（平成18年1月に合併）
 薩摩川内市（平成16年10月に合併） 指宿市（平成18年1月に合併）
 いちき串木野市（平成17年10月に合併） 南九州市（平成19年12月に合併）
 南さつま市（平成17年11月に合併）

（県外移動状況）

単位：人

区分 年次		東京都	愛知県	大阪府	福岡県	熊本県	宮崎県	鹿児島県	その他	総数
		平成20年	転入	36	7	30	51	13	10	472
	転出	38	26	15	53	13	17	530	135	827
21年	転入	26	20	29	33	13	18	456	90	685
	転出	42	17	21	51	13	11	550	107	812
22年	転入	33	18	19	33	12	10	440	122	687
	転出	38	13	29	37	18	10	514	106	765
23年	転入	27	5	20	34	6	15	467	109	683
	転出	36	13	26	35	24	9	507	128	778

*外国人登録者移動は含まない。

4 年齢別・男女別人口 (国勢調査人口)

単位：人

年 齢	総 数	男	女	年 齢	総 数	男	女
総 数	23,638	10,629	13,009				
0～4歳	732	373	359	25～29歳	908	417	491
0	139	67	72	25	173	72	101
1	164	84	80	26	176	86	90
2	141	76	65	27	208	101	107
3	133	66	67	28	184	79	105
4	155	80	75	29	167	79	88
5～9歳	943	481	462	30～34歳	1,091	504	587
5	182	95	87	30	220	108	112
6	176	82	94	31	225	108	117
7	163	88	75	32	219	102	117
8	215	119	96	33	204	81	123
9	207	97	110	34	223	105	118
10～14歳	1,032	543	489	35～39歳	1,087	514	573
10	194	98	96	35	219	112	107
11	207	107	100	36	218	99	119
12	210	109	101	37	221	105	116
13	209	107	102	38	209	96	113
14	212	122	90	39	220	102	118
15～19歳	1,051	538	513	40～44歳	1,253	618	635
15	242	121	121	40	225	104	121
16	251	143	108	41	248	120	128
17	262	129	133	42	262	120	142
18	173	94	79	43	289	160	129
19	123	51	72	44	229	114	115
20～24歳	856	308	548	45～49歳	1,322	625	697
20	156	45	111	45	279	138	141
21	163	61	102	46	253	124	129
22	172	65	107	47	258	120	138
23	192	70	122	48	246	110	136
24	173	67	106	49	286	133	153

資料：国勢調査

つづき

平成22年10月1日現在

年 齢	総 数	男	女	年 齢	総 数	男	女
50～54歳	1,604	756	848	75～79歳	1,587	622	965
50	288	131	157	75	326	136	190
51	316	150	166	76	314	129	185
52	290	126	164	77	350	138	212
53	362	175	187	78	291	103	188
54	348	174	174	79	306	116	190
55～59歳	2,150	1,064	1,086	80～84歳	1,260	409	851
55	398	193	205	80	317	121	196
56	390	187	203	81	232	76	156
57	413	192	221	82	264	87	177
58	498	270	228	83	235	62	173
59	451	222	229	84	212	63	149
60～64歳	2,087	1,056	1,031	85～89歳	840	222	618
60	437	233	204	85	199	65	134
61	503	254	249	86	179	55	124
62	475	251	224	87	152	39	113
63	441	211	230	88	183	36	147
64	231	107	124	89	127	27	100
65～69歳	1,671	736	935	90～94歳	327	61	266
65	275	116	159	90	103	21	82
66	359	171	188	91	81	16	65
67	310	128	182	92	57	9	48
68	357	167	190	93	51	11	40
69	370	154	216	94	35	4	31
70～74歳	1,751	773	978	95～99歳	73	9	64
70	337	153	184	95	23	2	21
71	333	144	189	96	27	4	23
72	346	158	188	97	14	2	12
73	374	168	206	98	5	—	5
74	361	150	211	99	4	1	3
				100歳以上	13	—	13
				不 詳	—	—	—
				平均年齢	50	48	52

5 年齢別・男女別人口（住民基本台帳人口）

単位：人

年 齢	総 数	男	女	年 齢	総 数	男	女
総 数	23,502	10,805	12,697				
0～4歳	737	367	370	25～29歳	937	456	481
0	129	63	66	25	171	85	86
1	149	71	78	26	164	71	93
2	149	77	72	27	202	98	104
3	173	82	91	28	190	93	97
4	137	74	63	29	210	109	101
5～9歳	862	442	420	30～34歳	1,063	517	546
5	164	80	84	30	191	90	101
6	163	92	71	31	195	96	99
7	179	87	92	32	224	125	99
8	184	92	92	33	224	102	122
9	172	91	81	34	229	104	125
10～14歳	1,050	532	518	35～39歳	1,090	528	562
10	221	117	104	35	195	91	104
11	198	88	110	36	223	115	108
12	197	103	94	37	199	99	100
13	216	114	102	38	239	113	126
14	218	110	108	39	234	110	124
15～19歳	1,129	587	542	40～44歳	1,216	605	611
15	214	115	99	40	215	110	105
16	231	124	107	41	207	96	111
17	242	142	100	42	253	125	128
18	248	111	137	43	272	137	135
19	194	95	99	44	269	137	132
20～24歳	822	416	406	45～49歳	1,296	630	666
20	162	84	78	45	255	128	127
21	155	77	78	46	256	124	132
22	157	76	81	47	276	138	138
23	168	84	84	48	268	122	146
24	180	95	85	49	241	118	123

資料：市民生活課（住民基本台帳）

つづき

平成24年4月1日現在

年 齢	総 数	男	女	年 齢	総 数	男	女
50～54歳	1,507	710	797	75～79歳	1,609	643	966
50	264	115	149	75	357	145	212
51	283	140	143	76	352	154	198
52	320	138	182	77	290	114	176
53	305	158	147	78	318	131	187
54	335	159	176	79	292	99	193
55～59歳	1,988	953	1,035	80～84歳	1,279	431	848
55	353	168	185	80	266	96	170
56	383	191	192	81	299	100	199
57	384	184	200	82	249	93	156
58	422	200	222	83	244	75	169
59	446	210	236	84	221	67	154
60～64歳	2,388	1,245	1,143	85～89歳	819	210	609
60	468	257	211	85	196	49	147
61	459	238	221	86	188	47	141
62	471	239	232	87	158	53	105
63	474	246	228	88	136	31	105
64	516	265	251	89	141	30	111
65～69歳	1,535	688	847	90～94歳	377	71	306
65	313	149	164	90	132	30	102
66	240	118	122	91	83	14	69
67	305	128	177	92	66	13	53
68	333	155	178	93	59	7	52
69	344	138	206	94	37	7	30
70～74歳	1,696	759	937	95～99歳	90	14	76
70	351	165	186	95	32	4	28
71	356	157	199	96	20	2	18
72	310	134	176	97	20	3	17
73	343	147	196	98	15	5	10
74	336	156	180	99	3	0	3
				100歳以上	12	1	11

6 住民基本台帳登録世帯人口（公民館別）

単位：人

平成24年4月1日現在

地区別		世帯数	人口	男	女	地区別		世帯数	人口	男	女	
総数		11,035	23,502	10,805	12,697							
金山校区	田布川	176	319	137	182	枕	桜木町	368	794	380	414	
	金山	80	136	62	74		高見町	241	501	219	282	
	金山住宅	31	64	32	32		汐見町	179	351	160	191	
	木口屋	31	55	25	30		折口町	74	139	68	71	
	木界守	4	10	4	6		西本町	199	385	180	205	
	寺田	8	15	8	7		住吉町	132	247	106	141	
計	330	599	268	331	千代田町		94	183	78	105		
桜山校区	山口	160	333	150	183		崎	緑町	261	510	229	281
	小園	76	176	83	93			山手町	439	1,023	471	552
	下園	53	111	49	62			東本町	145	274	117	157
	宇都	113	230	106	124	港町		109	227	91	136	
	桜馬場	82	237	117	120	恵比須町		173	332	140	192	
	桜山住宅	37	84	32	52	中町		236	475	214	261	
	松下	42	76	32	44	旭町		134	277	127	150	
	瀬戸口	80	187	84	103	泉町		159	317	150	167	
	中村	47	88	38	50	新町		248	479	212	267	
	宝寿庵	210	419	174	245	宮前町		225	443	204	239	
	西堀	94	217	100	117	日之出町	249	552	251	301		
	籠原	48	109	49	60	木原	514	1,078	506	572		
	上竹中	41	77	33	44	岩戸	256	553	261	292		
	奥ヶ平	7	10	5	5	美初	10	23	9	14		
	道野	53	111	45	66	亀沢	266	609	288	321		
	水流	41	84	40	44	平田	132	314	150	164		
	山下	63	129	59	70	石ヶ嶺	93	209	101	108		
	湯穴	49	103	50	53	計	4,936	10,295	4,712	5,583		
木場住宅	木場住宅	256	532	253	279	別府	東白沢	135	271	119	152	
	木場住宅	16	28	13	15		西白沢	237	433	181	252	
	通山	48	107	48	59		板敷	357	694	312	382	
	岩崎	211	455	195	260		俵積田	313	663	311	352	
	富岡	89	178	81	97		中瀬	156	351	167	184	
	富山	143	305	145	160		瀬戸野	9	14	9	5	
	計	2,059	4,386	1,981	2,405		茅野	47	143	75	68	
	立神校区	牧園	77	205	88		117	校区	小松塚	14	39	15
大塚	392	916	433	483	下野原		21		55	26	29	
大塚	429	990	464	526	下野原		75		166	79	87	
下野原	256	696	344	352	駒山水	67	150		65	85		
田畑	196	473	221	252	真茅	89	172		73	99		
田畑	124	274	128	146	山崎	40	91		42	49		
塩屋	522	1,209	570	639	鹿水高	55	55		54	1		
春日	12	30	18	12	計	1,615	3,297		1,528	1,769		
火之神	87	132	50	82								
計	2,095	4,925	2,316	2,609								

資料：市民生活課

7 川辺地区各市（旧市町）の面積・世帯・人口・人口密度

平成22年10月1日現在

区分	面積 (km ²)	世帯数 (戸)	人口 (人)	男 (人)	女 (人)	人口 密度 (人/km ²)	平成17年との比較		
							平成17年 (人)	増減数 (人)	増減率 (%)
枕崎市	74.88	10,434	23,638	10,629	13,009	316	25,150	△ 1,512	△ 6.0
南さつま市	283.31	16,419	38,704	17,434	21,270	137	—	—	—
旧加世田市	94.37	9,135	22,524	10,149	12,375	239	23,506	△ 982	△ 4.2
旧笠沙町	39.89	1,443	2,940	1,320	1,620	74	3,447	△ 507	△ 14.7
旧大浦町	38.19	1,085	2,363	1,043	1,320	62	2,678	△ 315	△ 11.8
旧坊津町	38.61	1,712	3,647	1,638	2,009	95	4,173	△ 526	△ 12.6
旧金峰町	72.25	3,044	7,230	3,284	3,946	100	7,873	△ 643	△ 8.2
南九州市	357.85	16,069	39,065	17,927	21,138	109	—	—	—
旧知覧町	120.19	5,127	12,281	5,645	6,636	102	13,256	△ 975	△ 7.4
旧川辺町	127.35	5,708	13,867	6,326	7,541	109	14,809	△ 942	△ 6.4
旧穎娃町	110.31	5,234	12,917	5,956	6,961	117	14,126	△ 1,209	△ 8.6
川辺地区計 (旧2市5町分)	533.48	34,644	81,260	36,750	44,510	152	87,019	△ 5,759	△ 6.6
鹿児島県	9188.78	729,386	1,706,242	796,896	909,346	186	1,753,179	△ 46,937	△ 2.7

資料：国勢調査

8 人口集中地区人口

各年10月1日現在

区分 年次	人口		面積 (km ²)	人口密度 (人/km ²)
	人口 (人)	増減 (人)		
平成2年	13,714	△ 1,189	3.10	4,423.9
7年	12,477	△ 1,237	3.10	4,064.2
12年	11,150	△ 1,327	3.09	3,608.4
17年	10,872	△ 278	3.29	3,304.6
22年	10,212	△ 660	3.34	3,057.5

資料：国勢調査

本市の平成22年の人口集中地区人口は10,212人で、平成17年より660人減少しており、市総人口に占める割合では43.2%となっている。また、面積は3.34平方キロメートルで、平成17年より0.05平方キロメートルの増、市の総面積に占める割合では、4.5%となっている。

一方人口集中地区の人口密度は3,057.5人となり、平成17年の3,304.6人と比べて減少した。

注) 人口集中地区とは、市町村の区域内で人口密度が1平方キロメートル当たり4,000人以上の基本単位区がお互いに隣接し、人口5,000人以上の地域を構成する地区のことである。この場合、国勢調査区を基礎単位地域としている。

9 昼夜間人口と流出入人口

単位：人

各年10月1日現在

区分 年次	夜間 人口 (1)	本市からの 流出人口(2)			本市への 流入人口(3)			流入超過人口(4) (3)-(2)			昼間 人口 (5) (1)+(4)	昼間 人口 指数 (5)/(1)×100
		総 数	就業者	通学者	総 数	就業者	通学者	総 数	就業者	通学者		
平成7年	27,640	2,750	2,213	537	1,912	1,632	280	△ 838	△ 581	△ 257	26,802	97.0
12年	26,317	2,784	2,239	545	2,003	1,668	335	△ 781	△ 571	△ 210	25,536	97.0
17年	25,150	2,897	2,365	532	2,213	1,842	371	△ 684	△ 523	△ 161	24,466	97.3

資料：国勢調査

*流出人口とは、枕崎市から他市町村へ通勤、通学している人数

流入人口とは、常住する他市町村から枕崎市へ通勤、通学している人数

夜間人口は常住人口と同じ。通学者については15歳未満通学者を含む。

10 年齢（5歳階級）、配偶関係及び男女別15歳以上人口

単位：人

各年10月1日現在

区分 年次	15歳以上人口			男				女			
	総 数	男	女	未 婚	有配偶	死 別	離 別	未 婚	有配偶	死 別	離 別
平成17年	21,921	9,713	12,208	2,344	6,599	409	351	2,319	6,602	2,639	639
15～19歳	1,226	651	575	647	4	—	—	572	3	—	—
20～24	955	369	586	327	40	—	2	529	49	—	8
25～29	1,062	481	581	318	159	—	4	319	233	3	26
30～34	1,117	519	598	235	274	—	10	186	358	1	53
35～44	2,548	1,213	1,335	328	829	1	51	225	985	14	109
45～54	3,758	1,823	1,935	292	1,401	17	112	124	1,589	73	148
55～64	3,864	1,870	1,994	137	1,569	50	109	96	1,499	247	151
65歳以上	7,391	2,787	4,604	60	2,323	341	63	268	1,886	2,301	144
平成22年	20,931	9,232	11,699	2,317	6,162	363	390	2,295	6,157	2,559	687
15～19歳	1,051	538	513	537	1	—	—	511	2	—	—
20～24	856	308	548	286	21	—	1	500	42	—	6
25～29	908	417	491	268	141	—	8	295	178	—	18
30～34	1,091	504	587	230	259	—	15	187	355	2	43
35～44	2,340	1,132	1,208	366	715	—	51	254	799	11	144
45～54	2,926	1,381	1,545	293	997	5	86	171	1,203	44	127
55～64	4,237	2,120	2,117	241	1,686	48	145	102	1,628	205	182
65歳以上	7,522	2,832	4,690	96	2,342	310	84	275	1,950	2,297	167

資料：国勢調査

*15歳以上人口には、「不詳」を含むため内訳の合計とは必ずしも一致しない。

1 1 老年人口（65歳以上）の推移

各年10月1日現在

区分 年次	65歳以上の老人人口 (人)	総人口に占める割合 (%)
平成7年	6,185	22.4
12年	6,850	26.0
17年	7,391	29.4
22年	7,522	31.8

資料：国勢調査

1 2 年齢構造指数による国・県との比較

平成22年10月1日現在

区 分	年少(幼年)人口指数	老年人口指数	従属人口指数	老年化指数
枕 崎 市	20.2	56.1	76.3	277.9
鹿 児 島 県	23.0	44.3	67.2	192.7
全 国	20.7	36.1	56.8	174.0

資料：国勢調査

1 3 年齢階層別の人口の推移

単位：人

各年10月1日現在

区分 年次	年少人口（0歳～14歳）			生産年齢人口（15歳～64歳）			高齢人口（65歳以上）		
	総数	男	女	総数	男	女	総数	男	女
平成7年	4,681	2,389	2,292	16,774	8,047	8,727	6,185	2,211	3,974
12年	3,802	1,958	1,844	15,665	7,546	8,119	6,850	2,476	4,374
17年	3,229	1,663	1,566	14,530	6,926	7,604	7,391	2,787	4,604
22年	2,707	1,397	1,310	13,409	6,400	7,009	7,522	2,832	4,690

資料：国勢調査

1 4 年齢構造指数

各年10月1日現在

区分 年次	年少(幼年)人口指数	老年人口指数	従属人口指数	老年化指数
平成7年	27.9	36.9	64.8	132.1
12年	24.3	43.7	68.0	180.2
17年	22.2	50.9	73.1	228.9
22年	20.2	56.1	76.3	277.9

資料：国勢調査

$$* \text{年少人口指数} = \frac{0 \sim 14 \text{歳人口}}{15 \sim 64 \text{歳人口}} \times 100$$

$$\text{老年人口指数} = \frac{65 \text{歳以上人口}}{15 \sim 64 \text{歳人口}} \times 100$$

$$\text{従属人口指数} = \frac{0 \sim 14 \text{歳人口} + 65 \text{歳以上人口}}{15 \sim 64 \text{歳人口}} \times 100$$

$$\text{老年化指数} = \frac{65 \text{歳以上人口}}{0 \sim 14 \text{歳人口}} \times 100$$

15 労働力状態・男女別15歳以上就業者

単位：人

各年10月1日現在

分 年次	区	総 数	労働力人口			非労働力 人口
			計	就業者	完全失業者	
平成7年	計	22,959	13,417	12,882	535	9,540
	男	10,258	7,415	7,049	366	2,843
	女	12,701	6,002	5,833	169	6,697
12年	計	22,515	12,671	12,099	572	9,841
	男	10,022	6,871	6,509	362	3,151
	女	12,493	5,800	5,590	210	6,690
17年	計	21,921	12,630	11,839	791	9,277
	男	9,713	6,664	6,122	542	3,042
	女	12,208	5,966	5,717	249	6,235
22年	計	20,926	11,630	10,891	739	9,296
	男	9,229	6,096	5,577	519	3,133
	女	11,697	5,534	5,314	220	6,163

資料：国勢調査

*総数には労働力状態「不詳」を含む。

16 従業上の地位・男女別15歳以上就業者

単位：人

各年10月1日現在

分 年次	区	総 数	雇用者 数	役員	雇人の		家族 従業者	家庭 内職者
					ある 業主	ない 業主		
平成7年	計	12,882	8,883	458	434	1,872	1,235	—
	男	7,049	4,905	333	340	1,318	153	—
	女	5,833	3,978	125	94	554	1,082	—
12年	計	12,099	8,626	508	451	1,447	1,020	47
	男	6,509	4,601	343	379	1,051	134	1
	女	5,590	4,025	165	72	396	886	46
17年	計	11,839	8,703	408	452	1,323	934	19
	男	6,122	4,326	298	388	963	147	—
	女	5,717	4,377	110	64	360	787	19
22年	計	10,891	8,110	423	381	1,144	829	—
	男	5,577	3,926	300	321	860	169	1
	女	5,314	4,184	123	60	284	660	3

資料：国勢調査

*総数には従業上の地位「不詳」を含む。

17 年齢別、常住地・従業地別15歳以上就業者数

単位：人

平成22年10月1日現在

区 分	常住地による就業者数 (A) (人)			従業地による就業者数 (B) (人)			移動率 (B)/(A)100 (%)
	総 数	本 市 で 従 業	他市町村で 従業 (流出)	総 数	本 市 で 従 業	他市町村に 常住 (流入)	平成 22 年
総 数	10,891	8,579	2,312	10,521	8,633	1,888	96.6
15～19歳	105	81	24	97	82	15	92.4
20～24	682	529	153	688	530	158	100.9
25～29	729	517	212	716	518	198	98.2
30～34	874	632	242	827	638	189	94.6
35～44	1,925	1,456	469	1,850	1,466	384	96.1
45～54	2,405	1,839	566	2,326	1,853	473	96.7
55～64	2,750	2,163	587	2,564	2,180	384	93.2
65歳以上	1,421	1,362	59	1,453	1,366	87	102.3

資料：国勢調査

18 枕崎市周辺市の常住地・従業地別就業者数

単位：人

平成22年10月1日現在

区 分	A 常住地による就業者数 (A) = (a) + (c)			B 従業地による就業者数 (B) = (b) + (c)	
	総 数	他市町で 従 業 (a)	自市町で 従 業 (c)	総 数	うち他市町 に常住 (b)
枕 崎 市	10,891	2,312	8,579	10,467	1,888
南さつま市	15,811	3,801	12,010	15,800	3,790
南九州市	18,095	3,735	14,360	18,400	4,040

資料：国勢調査

19 産業大分類就業者

各年10月1日現在

区 分	平成12年調査		平成17年調査				平成22年調査			
	総数 (人)	比率 (%)	総数 (人)	男 (人)	女 (人)	比率 (%)	総数 (人)	男 (人)	女 (人)	比率 (%)
総 数	12,099	100.0	11,839	6,122	5,717	113.7	10,413	5,150	5,263	100.0
第1次産業	1,670	13.8	1,643	919	724	15.8	1,387	812	575	13.3
農業	1,402	11.6	1,401	691	710	13.5	1,198	638	560	11.5
林業	15	0.1	29	22	7	0.3	15	13	2	0.1
漁業	253	2.1	213	206	7	2.1	174	161	13	1.7
第2次産業	3,422	28.3	3,040	1,734	1,306	29.2	2,483	1,404	1,079	23.9
鉱業	22	0.2	23	21	2	0.2	28	25	3	0.3
建設業	1,108	9.2	895	767	128	8.6	687	592	95	6.6
製造業	2,292	18.9	2,122	946	1,176	20.4	1,768	787	981	17.0
第3次産業	7,004	57.9	7,144	3,459	3,685	68.6	6,537	2,931	3,606	62.8
卸売・小売・ 飲食業	2,299	19.0	2,371	954	1,417	22.8	2,272	879	1,393	21.8
金融・保険・ 不動産業	215	1.8	223	75	148	2.1	259	83	176	2.5
運輸・通信業	1,043	8.6	928	839	89	8.9	413	345	68	4.0
電気・ガス・ 熱供給・水道 業	40	0.3	27	25	2	0.3	29	21	8	0.3
サービス業	2,966	24.5	3,189	1,282	1,907	30.6	3,270	1,322	1,948	31.4
公務	441	3.6	406	284	122	3.9	294	281	13	2.8
分類不能の産業	3	0.0	12	10	2	0.1	6	3	3	0.1

資料：国勢調査

20 産業・年齢別（5歳階級）就業者

単位：人

平成22年10月1日現在

区分	総数	第1次産業			第2次産業			第3次産業		
		農業	林業	漁業	鉱業	建設業	製造業	電気・ガス・熱供給・水道業	運輸・通信業	情報通信業
総数	10,521	1,185	15	174	28	687	1,768	29	20	393
15～19歳	97	5	—	—	—	4	44	—	1	—
20～24	688	29	—	3	—	17	236	—	2	8
25～29	716	35	—	4	2	46	100	—	2	16
30～34	827	58	1	5	1	59	104	—	2	32
35～39	874	52	—	10	1	61	148	5	3	40
40～44	976	62	—	12	3	53	142	4	2	45
45～49	1,067	59	—	8	6	59	156	5	3	46
50～54	1,259	97	1	17	4	99	203	4	2	55
55～59	1,437	154	4	43	9	152	232	9	—	68
60～64	1,127	142	5	33	1	89	198	2	3	55
65～69	666	172	2	23	—	33	101	—	—	22
70～74	407	155	—	7	1	10	58	—	—	3
75～79	239	104	2	8	—	3	31	—	—	3
80～84	104	49	—	1	—	1	12	—	—	—
85歳以上	37	12	—	—	—	1	3	—	—	—

つづき

区分	第3次産業									分類不能の産業
	卸売・小売業・飲食業		金融・保険業・不動産業		サービス業				公務（他に分類されないもの）	
	卸売・小売業	飲食店・宿泊業	金融・保険業	不動産業	医療福祉	教育習業	複合サービス業	サービス業（他に分類されないもの）		
総数	1,694	578	225	34	1,761	437	206	866	415	6
15～19歳	14	11	—	—	9	—	3	6	—	—
20～24	78	38	17	—	172	26	18	37	6	1
25～29	104	42	26	1	210	45	11	55	17	—
30～34	123	38	20	1	198	54	26	71	34	—
35～39	122	30	23	2	172	70	20	71	43	1
40～44	167	46	34	4	189	62	25	69	57	—
45～49	206	59	28	4	221	54	31	65	57	—
50～54	212	67	31	4	220	41	39	82	81	—
55～59	234	88	23	4	182	36	23	112	61	3
60～64	191	79	14	9	103	22	9	140	32	—
65～69	92	51	9	1	44	19	1	78	17	1
70～74	74	12	—	2	19	6	—	52	8	—
75～79	46	9	—	—	11	1	—	19	2	—
80～84	21	6	—	2	8	1	—	3	—	—
85歳以上	10	2	—	—	3	—	—	6	—	—

資料：国勢調査

C 事業所・企業

事業所・企業統計調査

全国のすべての事業所（個人の農林漁業及び家事サービス業並びに外国公務を除く。）について、事業の種類・従業者規模等の基本的構造を明らかにし、経済諸施策・各種統計調査の基礎資料を得ることを目的に5年ごと（昭和61年までは3年ごとに実施）に実施されてきた。「平成24年経済センサス-活動調査」の実施に伴い、「事業所・企業統計調査」は廃止されることとなった。

1 経営組織別事業所数及び従業者数

各年10月1日現在

区分 年次	総 数		民 営		国・公共企業体 地方公共団体	
	事業所数 (件)	従業者数 (人)	事業所数 (件)	従業者数 (人)	事業所数 (件)	従業者数 (人)
平成3年	1,699	11,136	1,647	10,047	52	1,089
8年	1,642	11,235	1,591	10,211	51	1,024
13年	1,557	10,717	1,494	9,689	63	1,028
18年	1,421	9,936	1,368	9,077	53	859

資料：事業所・企業統計調査

2 産業大分類別事業所数及び従業者数(民営)

(事業所数)

単位：件

各年10月1日現在

区分 年次	総 数	農 林 水 産 業	鉱 業	建 設 業	製 造 業	卸 ・ 飲 食 ・ 小 売 業	金 保 險 融 業	不 動 産 業	運 輸 通 信 業	電 気 水 道 ガ ス	サ ー ビ ス 業
平成3年	1,647	9	5	123	242	786	28	24	29	2	399
8年	1,591	9	5	125	234	730	28	21	38	1	400
13年	1,494	8	3	111	209	682	30	23	42	1	385
18年	1,368	8	3	99	184	646	27	20	33	—	348

(従業者数)

単位：人

区分 年次	総 数	農 林 水 産 業	鉱 業	建 設 業	製 造 業	卸 ・ 飲 食 ・ 小 売 業	金 保 險 融 業	不 動 産 業	運 輸 通 信 業	電 気 水 道 ガ ス	サ ー ビ ス 業
平成3年	10,047	96	57	933	3,024	2,790	263	40	514	11	2,319
8年	10,211	135	56	1,045	2,593	3,056	249	41	522	10	2,504
13年	9,689	122	38	941	2,245	2,975	225	38	478	10	2,617
18年	9,077	116	27	706	2,053	2,840	217	31	355	—	2,732

資料：事業所・企業統計調査

3 県下17市・郡内2町別，事業所数及び従業者数

平成18年10月1日現在

区 分	総 数			民 営		国・公共企業体	
	事業所数 (件)	従業者数 (人)	1事業所当り 従業者数 (人)	事業所数 (件)	従業者数 (人)	事業所数 (件)	従業者数 (人)
鹿児島県	85,655	715,623	8.4	81,582	641,157	4,073	74,466
市 郡	67,978	597,098	8.8	65,281	538,660	2,697	58,438
郡 部	16,202	107,340	6.6	14,909	92,363	1,293	14,977
川 辺 郡	1,475	11,185	7.6	1,392	10,134	83	1,051
鹿児島市	29,721	278,234	9.4	29,115	258,544	606	19,690
鹿屋市	5,101	42,477	8.3	4,911	35,667	190	6,810
枕崎市	1,421	9,936	7.0	1,368	9,077	53	859
阿久根市	1,308	9,703	7.4	1,245	8,907	63	796
出水市	2,675	22,465	8.4	2,536	19,717	139	2,748
大口市	1,115	9,659	8.7	1,045	8,555	70	1,104
指宿市	2,513	17,759	7.1	2,402	15,877	111	1,882
西之表市	1,034	6,538	6.3	956	5,474	78	1,064
垂水市	794	5,921	7.5	738	5,276	56	645
薩摩川内市	4,982	44,686	9.0	4,674	40,234	308	4,452
日置市	2,242	18,488	8.2	2,103	16,467	139	2,021
曾於市	1,826	14,736	8.1	1,712	12,836	114	1,900
霧島市	4,989	55,769	11.2	4,731	49,839	258	5,930
いちき串木野市	1,527	12,803	8.4	1,454	11,494	73	1,309
南さつま市	2,001	14,999	7.5	1,837	12,526	164	2,473
志布志市	1,644	13,388	8.1	1,545	11,873	99	1,515
奄美市	3,085	19,537	6.3	2,909	16,297	176	3,240
知覧町	620	5,376	8.7	573	4,746	47	630
川辺町	855	5,809	6.8	819	5,388	36	421

資料：事業所・企業統計調査

4 産業大分類別・従業上の地位別・経営組織別事業所数及び従業者数

区 分	事業所数 (件)	従 業 者 数			民 営			
		総 数 (人)	男 (人)	女 (人)	総 数		1～4人	
					事業所数 (件)	従業者数 (人)	事業所数 (件)	従業者数 (人)
総 数	1,421	9,936	4,878	5,058	1,368	9,077	918	1,848
農 林 漁 業	8	116	105	11	8	116	4	11
鉱 業	3	27	21	6	3	27	—	—
建 設 業	99	706	601	105	99	706	60	122
製 造 業	184	2,053	954	1,099	184	2,053	71	155
卸・小売業・飲食店	647	2,861	1,163	1,698	646	2,840	494	1,026
金 融 ・ 保 険 業	27	217	69	148	27	217	15	33
不 動 産 業	21	34	30	4	20	31	18	19
運 輸 ・ 通 信 業	34	357	296	61	33	355	15	41
電 気 ・ ガ ス 熱 供 給 ・ 水 道 業	3	31	28	3	—	—	—	—
サ ー ビ ス 業	381	3,246	1,375	1,871	348	2,732	241	441
公 務 (他に分類されないもの)	14	288	236	52	—	—	—	—

資料：事業所・企業統計調査

つづき

平成18年10月1日現在

民		営		民		営		派遣・下 請 従業員の 事業所数	国，地方公共団体	
5～9人		10～19人		20～29人		30人以上			事業所数	事業所数
事業所数 (件)	従業者数 (人)	事業所数 (件)	従業者数 (人)	事業所数 (件)	従業者数 (人)	事業所数 (件)	従業者数 (人)	事業所数 (件)	事業所数 (件)	従業者数 (人)
228	1,494	129	1,718	40	990	53	3,027	—	53	859
2	13	—	—	1	22	1	70	—	—	—
2	13	1	14	—	—	—	—	—	—	—
18	131	14	189	3	75	4	189	—	—	—
45	311	40	552	14	338	14	697	—	—	—
97	613	34	442	11	287	10	472	—	1	21
2	11	8	101	—	—	2	72	—	—	—
2	12	—	—	—	—	—	—	—	1	3
7	52	5	85	3	77	3	100	—	1	2
—	—	—	—	—	—	—	—	—	3	31
53	338	27	335	8	191	19	1,427	—	33	514
—	—	—	—	—	—	—	—	—	14	288

D 農 林 業

1 農家数の動き

単位：戸

各年2月1日現在

区分 年次	総世帯数 (住民基本台帳)	総農家数 (a+b)	販 売 農 家 (a)				自給的農家 (b)
			専業農家	兼 業 農 家			
				計	第1種兼業	第2種兼業	
昭和60年	10,515	1,936	776	1,160	278	882	...
平成2年	10,836	1,409	670	739	207	532	...
7年	10,896	1,122	547	575	175	400	...
12年	11,084	994	323	353	177	176	318
17年	11,268	1,230	345	281	136	145	604
22年	11,095	1,010	334	203	82	121	473

資料：農林業センサス

*「自給的農家」とは、経営耕地面積が30a未満で、かつ、調査期日前1年間における農産物販売金額が50万円未満の農家をいう。

*「第1種兼業農家」とは、農業所得を主とする兼業農家をいう。「第2種兼業農家」とは、農業所得を従とする兼業農家をいう。

*平成12年調査より自給的農家の専業・兼業別が出ないため「自給的農家」として別途記載する。

2 経営耕地面積規模別農家数

単位：戸

平成22年2月1日現在

区 分	総 計	自給的農家	販売農家
総 数	1,010	473	537
0.3ha未満	490	473	17
0.3～0.5	55	—	55
0.5～1.0	138	—	138
1.0～1.5	92	—	92
1.5～2.0	37	—	37
2.0～3.0	85	—	85
3.0～5.0	54	—	54
5.0～10.0	48	—	48
10.0～30.0	11	—	11

資料：農林業センサス

3 同居農業後継者数

単位：人

平成22年2月1日現在

年 齢	人 数
総 数	92
15歳～19歳	6
20歳～24歳	10
25歳～29歳	17
30歳～34歳	13
35歳～39歳	12
40歳～44歳	9
45歳～49歳	9
50歳以上	16
同居後継者の平均年齢	35.9歳

資料：農林業センサス

4 農業労働力保有状態別農家数（近隣市）

単位：戸

平成22年2月1日現在

区 分	総 農 家 数	専従者 な し	専従者は 男子のみ	専従者は 女子のみ	男女専従者のいる農家数				
					男子専従者		女子専従者		
					1人	2人以上	1人	2人以上	
枕 崎 市	1,010	577	105	54	274	223	51	251	23
南さつま市	2,108	1,686	168	27	227	195	32	215	12
南九州市	3,604	1,939	452	142	1,071	788	283	907	164
指 宿 市	2,210	901	301	117	891	743	148	801	90
日 置 市	2,908	2,177	306	73	352	315	37	335	17
いちき串木野市	1,122	825	146	33	118	104	14	112	6

資料：農林業センサス

5 販売農家の所有耕地面積規模別農家数（近隣市）

単位：戸

平成22年2月1日現在

区分	計	所有 耕地なし	0.1ha 未満	0.1～ 0.3	0.3～ 1.0	1.0～ 2.0	2.0～ 3.0	3.0～ 5.0	5.0 以上
枕崎市	537	13	6	40	206	169	57	30	16
南さつま市	1,051	51	23	130	589	176	41	24	17
南九州市	2,258	55	17	92	698	590	357	323	126
指宿市	1,464	68	33	174	753	340	75	18	3
日置市	1,399	42	27	213	899	170	23	21	4
いちき串木野市	466	18	4	85	306	44	7	2	-

資料：農林業センサス

6 販売農家の農産物販売金額規模別農家数

単位：戸

平成22年2月1日現在

区分	総計	販売なし	50 万円未満	50～ 100 万円未満	100～ 200 万円未満	200～ 300 万円未満	300～ 500 万円未満	500～ 700 万円未満	700～ 1,000 万円未満
農家数	537	11	45	79	84	79	68	44	27

つづき

区分	1,000～ 1,500 万円未満	1,500～ 2,000 万円未満	2,000～ 3,000 万円未満	3,000～ 5,000 万円未満	5,000万 ～1億円 未満	1～ 3億円
農家数	26	10	20	25	13	6

資料：農林業センサス

7 年齢別世帯員数

単位：人

平成22年2月1日現在

区分	総数	男	女
販売農家	1,496	745	751
0～14歳	87	40	47
15～19歳	47	28	19
20～24歳	56	28	28
25～29歳	52	31	21
30～34歳	48	21	27
35～39歳	49	27	22
40～44歳	65	40	25
45～49歳	61	26	35
50～54歳	113	54	59
55～59歳	154	85	69
60～64歳	142	67	75
65～69歳	169	73	96
70～74歳	171	92	79
75歳以上	282	133	149

資料：農林業センサス

*平成22年調査より「自給的農家」の世帯員数が調査項目からなくなったため、「販売農家」の世帯員数のみを掲載してある。

8 生活の主な状態別世帯員数

単位：人

平成22年2月1日現在

区分	総計	主に仕事				主に家事・育児	学 生	そ の 他
		計	自 営 農 業 が 主	勤 務 が 主	農 業 以 外 の 自 営 業 が 主			
総 数	1,409	1,171	896	251	24	80	49	109
男	705	637	486	137	14	—	32	36
女	704	534	410	114	10	80	17	73

資料：農林業センサス

9 農業の就業人口の動き

各年2月1日現在

区分 年次	市 の 総人口 (A) (人)	農家の 総人口 (人)	総計		男		女	
			就業人口 (B) (人)	B/A (%)	就業人口 (人)	構成比 (%)	就業人口 (人)	構成比 (%)
平成2年	29,936	4,113	2,260	7.5	977	43.2	1,283	56.8
7年	28,474	3,254	1,747	6.1	765	43.8	982	56.2
12年	27,189	2,892	1,234	4.5	585	47.4	649	52.6
17年	25,989	3,076	1,866	7.2	919	49.2	947	50.8
22年	24,240	1,496	1,211	5.0	640	52.8	571	47.2

資料：農林業センサス

*市の総人口は、2月1日現在の住民基本台帳人口による。

*平成22年調査より「自給的農家」の世帯員数が調査項目からなくなったため、「農家の総人口」及び「就業人口」欄の数値は、「販売農家」に係る人数のみを掲載してある。

10 耕種部門の生産額

区 分	平成22年度			平成23年度		
	作付面積	生産量	生産額	作付面積	生産量	生産額
総 生産額	ha 1,637	-	千円 5,860,894	ha 1,634	-	千円 5,494,240
水 稲	ha 58	t 245	千円 51,980	ha 56	t 229	千円 48,641
陸 稲	-	-	-	-	-	-
麦	-	-	-	-	-	-
甘 藷	580	15,142	843,992	577	15,410	837,546
雑 穀	3	2	434	3	2	420
茶	ha 612	t 1,972	千円 2,419,670	ha 614	t 1,766	千円 2,251,803
な た ね	-	-	-	-	-	-
煙 草	10	20	40,051	10	17	33,622
ス テ ビ ア	-	-	-	-	-	-
施設野菜	ha 2	t 26	千円 18,737	ha 1	t 19	千円 11,985
露地早出し野菜	50	494	264,907	50	466	226,890
露地夏秋野菜	55	1,841	123,024	54	1,795	149,383
一般野菜	29	589	62,440	29	595	62,743
施設花き	ha 89	千本 31,255	千円 1,787,910	ha 89	千本 31,235	千円 1,641,600
一般花き	1	260	9,750	1	260	9,630
花 木	3	83	16,560	2	58	11,580
温州みかん	ha 7	t 92	千円 21,113	ha 7	t 38	千円 5,869
ぼんかん	18	221	42,292	18	385	65,874
タンカン	27	485	118,281	26	285	98,954
その他	20	97	39,753	20	84	37,700
飼料作物	ha 74	t 3,545	千円 -	ha 78	t 3,590	千円 -

資料：農政課

11 養蚕部門の生産額

区 分	平成22年度			平成23年度		
	作付面積	生産量	生産額	作付面積	生産量	生産額
養 蚕	ha -	t -	千円 -	ha -	t -	千円 -

資料：農政課

12 養蜂部門の生産額

区 分	平成22年度			平成23年度		
	飼養群数	生産量	生産額	飼養群数	生産量	生産額
養蜂 (はちみつ)	群 160	t 4	千円 3,850	群 160	t 4	千円 3,850

資料：農政課

13 畜産部門の生産額

区 分		平成22年度			平成23年度		
		生産頭羽数	生産量	生産額	生産頭羽数	生産量	生産額
総 生産額		-	-	4,305,394	-	-	4,352,658
				千円			千円
乳用牛	子 牛	-	145頭	8,589	-	145頭	5,072
	生 乳	208	1,644t	151,436	208	1,502t	140,810
	廃 牛	36	10t	2,376	36	8t	2,656
肉用牛	子 牛	412	361頭	123,900	367	322頭	123,569
	和牛肥育	1,736	766t	1,156,346	1,906	862t	1,264,682
	乳用肥育	30	12t	7,260	37	14t	7,507
	廃 牛	59	19t	6,180	52	17t	5,468
豚	子 豚	25	500頭	7,691	17	340頭	5,230
	肉 豚	71,853	5,030t	2,228,157	69,058	4,834t	2,189,847
	廃 豚	728	80t	11,963	706	78t	12,355
採卵鶏	食 卵	14,350	296t	46,468	13,350	283t	47,968
	廃 鶏	6,565	6,565羽	19	6,095	6,095羽	18
ブ ロ イ ラ ー		705,901	2,153t	320,695	833,901	2,277t	353,071
種 鶏	種 卵	36,925	6,720千個	221,773	34,725	5,417千個	178,764
	食 卵	-	-	-	-	-	-
	廃 鶏	36,400	36,400羽	12,541	44,800	44,800羽	15,641

資料：農政課

14 農業総生産額の推移

単位：千円

区 分	平成22年度	平成23年度
総 額	10,170,138	9,850,748
耕 種 部 門	5,860,894	5,494,240
養 蚕 部 門	-	-
養 蜂 部 門	3,850	3,850
畜 産 部 門	4,305,394	4,352,658

資料：農政課

15 林業の生産額

区 分	平成22年度		平成23年度	
	生産量	生産額 (千円)	生産量	生産額 (千円)
総 生 産 額		60,881		54,603
す ぎ 材	800m ³	4,886	418m ³	2,940
ひ の き 材	80m ³	160	141m ³	240
ま つ 材	-	-	-	-
広 葉 樹 材	-	-	-	-
パ ル プ	-	-	-	-
薪	497,000束	49,700	459,000束	45,900
木 炭	450kg	77	500kg	87
竹 材	3,370束	1,449	3,200束	1,376
す ぎ 苗	34,700本	1,596	37,710本	1,650
ひ の き 苗	-	-	-	-
ま つ 苗	-	-	-	-
く ぬ ぎ 苗	2,000本	130	-	-
き の こ 類	2,650kg	1,723	2,400kg	1,532
た け の こ	4,760kg	714	4,000kg	560
しいたけ原木	10m ³	200	-	-
つ わ ぶ き	794kg	246	987kg	318
し き み	x 束	x	x 束	x

資料：農政課

16 森林面積

単位：ha

平成24年3月末日現在

区 分	総 数	国 有 林	市 有 林	私 有 林
総 数	3,402	35	225	3,142
人 工 林				
針 葉 樹	1,068	-	98	970
広 葉 樹	62	-	2	60
天 然 林				
針 葉 樹	4	4	-	-
広 葉 樹	2,110	17	124	1,969
竹 林	15	-	-	15
伐 採 跡 地	-	-	-	-
未 立 木 地	143	14	1	128
そ の 他	-	-	-	-

資料：農政課

E 水産業

1 漁業種類別漁船数

平成24年4月1日現在

階層	トン数	動力漁船							
		総数	5 トン未満	5～10 トン未満	10～20 トン未満	20～50 トン未満	50～100 トン未満	100～200 トン未満	200 トン以上
合計	隻数	154	140	11	6	-	-	-	7
	総トン数	3,847.9	206.6	77.6	74.7	-	-	-	3,489.0
かつお 一本釣り	隻数	5	-	-	-	-	-	-	5
	総トン数	2,495.0	-	-	-	-	-	-	2,495.0
一本釣り はえなわ	隻数	113	104	7	2	-	-	-	-
	総トン数	225.5	155.1	48.3	22.0	-	-	-	-
すくい網 かご網	隻数	10	6	2	2	-	-	-	-
	総トン数	45.9	8.5	13.7	23.7	-	-	-	-
固定式流 刺網漁業	隻数	17	15	2	-	-	-	-	-
	総トン数	47.0	31.5	15.6	-	-	-	-	-
官公庁船	隻数	3	1	-	1	-	-	-	1
	総トン数	667.3	3.3	-	19.0	-	-	-	645.0
その他	隻数	6	4	-	1	-	-	-	1
	総トン数	367.2	8.2	-	10.0	-	-	-	349.0

資料：水産商工課

2 漁船の動向

階層 年次	トン数	動力漁船							
		総数	5 トン未満	5～10 トン未満	10～20 トン未満	20～50 トン未満	50～100 トン未満	100～200 トン未満	200 トン以上
平成19年	隻数	154	131	11	6	-	-	-	6
	総トン数	3,502.8	193.7	75.5	93.6	-	-	-	3,140.0
20年	隻数	155	131	11	7	-	-	-	6
	総トン数	3,517.8	198.7	75.5	103.6	-	-	-	3,140.0
21年	隻数	152	127	11	8	-	-	-	6
	総トン数	3,525.8	195.0	75.5	115.3	-	-	-	3,140.0
22年	隻数	154	131	10	7	-	-	-	6
	総トン数	3,511.7	197.7	69.7	104.3	-	-	-	3,140.0
23年	隻数	147	125	11	5	-	-	-	6
	総トン数	3,471.3	189.0	77.6	64.7	-	-	-	3,140.0
24年	隻数	154	130	11	6	-	-	-	7
	総トン数	3,847.9	206.6	77.6	74.7	-	-	-	3,489.0

資料：水産商工課

3 許可漁業の状況

平成24年4月1日現在

漁業種類	件	操業期間	主な漁獲物
きびなご流網	14	周年	きびなご
とびうお流網	5	7月～11月	とびうお
かじき流網	4	周年	ばしょうかじき
雑魚建網	10	周年	たい・ヒラメ・瀬物
潜水器	17	3月～10月	3月～10月 アワビ 3月～7月 トサカノリ・ツ
すくい網	1	12月～5月	きびなご
小型機船底曳網	1	4月～12月	タカエビ
かご(雑魚かご)	-	周年	たい・瀬物

資料：水産商工課

4 主要魚種別水揚高

年次 区分	平成21年		平成22年		平成23年	
	数量 (t)	金額 (千円)	数量 (t)	金額 (千円)	数量 (t)	金額 (千円)
総数	111,005	13,225,662	103,028	11,944,608	95,608	11,677,540
かつお類	64,886	8,566,138	56,334	6,803,697	40,832	6,304,338
まぐろ類	14,548	2,259,651	15,475	2,770,813	7,543	1,723,407
あじ類	10,395	924,521	7,056	694,967	9,728	879,678
さば	17,090	1,094,945	19,496	1,231,719	29,657	2,094,190
ぶり	70	32,697	91	33,439	111	30,534
いわし	3,338	200,048	3,954	234,892	6,750	461,872
その他	678	147,661	622	175,081	987	183,521

資料：水産商工課

*かつお類は、輸入鰹を含む。あじ類は、あじとむろあじ。

5 かつお漁船船籍別水揚高(枕崎港)

年次		平成19年	平成20年	平成21年	平成22年	平成23年
総数	延隻(隻)	139	149	145	107	128
	数量(t)	56,871	45,835	44,125	37,599	34,870
	金額(円)	9,794,488	9,344,180	6,702,635	5,688,241	6,133,602
地元船	延隻(隻)	20	18	17	6	17
	数量(t)	6,069	4,426	3,466	1,209	3,636
	金額(円)	1,277,752	1,198,403	990,931	265,686	773,832
坊泊船	延隻(隻)	-	-	-	-	-
	数量(t)	-	-	-	-	-
	金額(円)	-	-	-	-	-
山川船	延隻(隻)	-	-	-	-	-
	数量(t)	-	-	-	-	-
	金額(円)	-	-	-	-	-
その他 県内船	延隻(隻)	-	-	-	-	-
	数量(t)	-	-	-	-	-
	金額(円)	-	-	-	-	-
県外船	延隻(隻)	119	131	128	101	111
	数量(t)	50,802	41,409	40,659	36,390	31,234
	延隻(隻)	8,516,736	8,145,777	5,711,704	5,422,555	5,359,770

資料：水産商工課

6 沿岸漁業者の水揚高

区分 年次	従業者数 (人)	金額 (千円)	数量 (kg)
平成19年	57	126,109	287,619
20年	67	100,869	242,473
21年	73	67,133	149,831
22年	73	68,283	171,931
23年	80	64,554	268,707

資料：水産商工課

7 仕向地別出荷量

単位：t

区分 年次	総数	地元鮮魚	地元加工	県内出荷	県外出荷
平成19年	118,539	3,472	72,061	12,780	30,226
20年	109,403	1,304	66,478	10,108	31,513
21年	111,005	179	76,158	5,831	28,837
22年	103,028	268	67,784	6,634	28,342
23年	95,608	190	46,509	7,084	41,825

資料：水産商工課

8 枕崎港利用漁船・船舶実数

区分 年次	総数		漁船		船舶	
	隻数	トン数	隻数	トン数	隻数	トン数
平成19年	922	67,418	667	23,283	255	44,135
20年	890	59,774	654	18,196	236	41,578
21年	962	93,062	670	20,789	292	72,273
22年	972	87,199	651	20,349	321	66,850
23年	945	67,754	662	21,468	283	46,049

資料：水産商工課

9 内水面漁業の状況

区分 年次	総数		うなぎ		こい		しらす	
	数量 (kg)	金額 (千円)	数量 (kg)	金額 (千円)	数量 (kg)	金額 (千円)	数量 (kg)	金額 (千円)
平成19年	-	-	-	-	-	-	-	-
20年	-	-	-	-	-	-	-	-
21年	-	-	-	-	-	-	-	-
22年	-	-	-	-	-	-	-	-
23年	-	-	-	-	-	-	-	-

資料：水産商工課

10 漁業関係以外の海上移出入

区分 年次	移 出			移 入		
	トン数	仕 向 港	主 な 品 目	トン数	仕 向 港	主 な 品 目
平成19年	207,994	日比, 竹原, 宮崎, 佐賀関	金鉱石, 砕石, 重油	116,340	長崎, 大分, 山口, 大阪	重油, 砂
20年	206,793	〃	〃	96,997	長崎, 大分, 山口, 神奈川	〃
21年	183,250	日比, 直島	〃	81,288	長崎, 大分, 山口, 岡山, 三重	〃
22年	158,152	〃	〃	86,100	長崎, 大分, 山口, 岡山	〃
23年	184,937	〃	〃	90,119	長崎, 山口, 大分	重油, 砂, 砕石

資料：水産商工課

11 並型魚礁設置状況

区分	設置箇所			底質	体積 (m ³)	事業費 (千円)
昭和58年度	塩浦突端から真方位	180°	1,000mのところ	砂れき	461	5,454
60年度	山立神突端から真方位	136°	700mのところ	〃	407	6,180
63年度	山立神突端から真方位	115°	950mのところ	〃	418	5,964
平成元年度	山立神突端から真方位	97°	1,200mのところ	〃	441	6,304
3年度	山立神突端から真方位	86°	1,500mのところ	〃	448	7,293
5年度	山立神突端から真方位	84°	1,700mのところ	〃	438	9,060
9年度	山立神突端から真方位	89°	2,000mのところ	〃	1,227	25,800

資料：水産商工課

12 水産加工品生産量（推計）

区分		年次	平成21年		平成22年		平成23年	
			数量 (t)	金額 (千円)	数量 (t)	金額 (千円)	数量 (t)	金額 (千円)
総		数	29,850	20,510,934	30,574	21,310,548	29,321	21,293,184
塩 臈 塩 干品	小	計	138	36,232	155	78,086	104	49,351
		干 あ じ	-	-	-	-	-	-
		干 さ ば	-	-	-	-	-	-
		かつお 腹 皮	138	36,232	155	78,086	104	49,351
		そ の 他	-	-	-	-	-	-
節 類	小	計	15,500	16,016,027	16,573	16,127,803	16,018	16,032,216
		か つ お 節	12,749	13,501,395	12,870	12,929,930	11,729	12,559,140
		け ず り 節	238	448,055	261	468,342	226	332,435
		かつお 生 利 節	144	171,057	58	22,331	172	27,761
		さば節・その他雑節	2,369	1,895,520	3,384	2,707,200	3,891	3,112,880
練 製 品	小	計	1,088	578,182	1,090	572,726	841	530,915
		か ま ぼ こ	49	58,700	50	57,458	46	59,453
		さ つ ま あ げ	889	444,482	890	440,268	675	399,462
		そ の 他	150	75,000	150	75,000	120	72,000
冷 凍 冷 蔵 品	小	計	3,643	2,107,538	3,424	2,505,002	3,791	2,910,807
		かつおフィーレバック	433	439,125	454	428,117	802	656,431
		シビフィーレ	170	115,491	406	192,557	64	83,486
		た た き	2,448	1,359,269	2,524	1,856,121	2,629	2,056,654
		その他冷凍食品	592	193,653	40	28,207	296	114,236
水 産 の 加 工 品 の 他	小	計	1,649	824,202	1,137	1,030,922	989	846,092
		塩 辛	55	50,619	65	58,704	67	61,619
		く ん せ い	2	5,960	1	4,261	1	5,621
		味噌節等味付節	166	199,616	331	397,603	173	207,714
		その他の食品	1,426	568,007	740	570,354	748	571,138
加 飼 工 肥 料 調 そ 味 の 料 他	小	計	7,832	948,753	8,195	996,009	7,578	923,803
		魚 油	781	119,534	801	107,939	699	93,829
		フィッシュ・ソリュブル	2,120	52,668	2,316	57,259	2,165	46,032
		魚 粕	4,090	290,807	4,224	341,165	3,902	306,693
		魚 粉	-	-	-	-	-	-
		エキスフレーバー	841	485,744	854	489,646	812	477,249

資料：水産商工課

* 冷凍水産物を除く。

13 かつお節産地入札実績

区 分		第62回	第63回	第64回	第65回	第66回	第67回
		平成19.9	平成20.9	平成21.9	平成22.9	平成23.9	平成24.9
本 節	(kg)	37,420	36,760	23,640	27,200	35,500	22,680
	(千円)	68,360	67,725	44,395	52,279	63,070	44,370
	(円/kg)	1,827	1,842	1,878	1,922	1,777	1,956
亀 節	(kg)	8,060	2,760	3,240	2,000	1,200	2,940
	(千円)	13,822	5,006	5,747	3,524	1,977	4,990
	(円/kg)	1,715	1,814	1,774	1,762	1,647	1,697
仕 上 節 (次品)	(kg)	13,160	8,300	6,860	5,660	10,360	10,140
	(千円)	18,848	13,290	10,431	8,902	14,924	15,248
	(円/kg)	1,432	1,601	1,521	1,573	1,441	1,504
荒本仕上節	(kg)	44,639	31,310	49,236	65,284	71,522	49,059
	(千円)	60,436	49,676	65,644	72,599	86,470	68,078
	(円/kg)	1,354	1,587	1,333	1,112	1,209	1,388
荒 節	(kg)	20,058	37,317	30,104	55,028	38,227	22,849
	(千円)	24,856	48,269	30,195	45,292	38,183	27,921
	(円/kg)	1,239	1,293	1,003	823	999	1,222
雑 節	(kg)	160,783	146,156	127,518	106,487	136,634	117,456
	(千円)	152,395	143,426	95,771	90,858	106,696	100,939
	(円/kg)	948	981	751	853	781	859
総 計	(kg)	284,120	262,603	240,598	261,659	293,443	225,124
	(千円)	338,717	327,392	252,184	273,454	311,320	261,546
	(円/kg)	1,192	1,247	1,048	1,045	1,061	1,162

資料：枕崎水産加工業協同組合

14 枕崎港の工事経過概要

年	工 事 名	工事費 (千円)	適用
平成6～13年	第9次漁港整備事業	11,087,856	外港西防波堤護岸改良 消波工 L=321.1m 上部工 L=317.5m 外港A防波堤護岸改良 護岸改良 L= 68.2m 裏込工 L= 90.0m 外港-8.0m泊地浚渫 面積 A= 61,537㎡ 土量 V=105,570㎥ 外港-8.0m航路浚渫 面積 A= 15,300㎡ 土量 V= 24,087㎥ 外港西側用地護岸改良 地盤改良 L=120.0m 上部工 L=120.0m 水叩舗装 L=119.0m 外港東側用地護岸改良 地盤改良 L=130.0m 上部工 L=127.8m 水叩舗装 L=130.0m 外港用地埋立 面積 A= 56,304㎡ 土量 V=443,000㎥ 外港道路新設 L=456.0m W= 27.0m 沖防波堤新設 L=270.0m (内訳) H03～H05 L=108.0m H06～H13 L=162.0m (H14 上部工・消波工) 東防波堤岸壁補修 消波工 L=260.0m 浮棧橋据付 L= 75.0m -3.5m岸壁補修 上部工 L=345.6m エプロン舗装 L=356.2m (H14 上部工) -4.5m岸壁補修 エプロン舗装 L=177.5m (お魚センター前) -1.5m物揚場補修 上部工 L= 80.0m ドッグ横船溜り(-2.0m) 物揚場新設 L= 50.0m 取付道路 L=207.0m W= 7.0m 内防波堤新設 L= 15.0m 物揚場護岸新設 L= 32.9m 道路・物揚場・エプロン舗装 火之神公園プール海岸側の植栽工 泊地汚泥浚渫 旧港 -3.5m泊地 新港 -4.5m泊地 外港埋立背後地緑地新設 便所, 給排水工事, 土工, 排水工 時計台, 休憩所, 照明灯, 植栽工一式 ベンチ, パーゴラ, 大駐車場, 水飲場, 通路工ほか
平成6年 平成8年～13年	海岸環境整備事業 漁港環境整備事業	12,000 443,000	
平成9年～11年	白沢津港局部改良事業	201,000	西防波堤 護岸改良・防波堤改良 上部工 消波工 東防波堤 護岸改良 上部工 消波工

資料：水産商工課

つづき

年	工 事 名	工事費 (千円)	適用
平成10年～12年	海岸局部改良事業	155,700	堤防新設(岩戸地区) 堤防新設 268.5m 水叩舗装工 268.5m
平成14年～	広域漁港整備事業	1,722,833	沖防波堤 上部工/消波工 L=45.0m/L=45.0m 潮流調査一式 臨港道路 実施設計一式 C B R 調査 道路改良 L=286.0m -3.5岸壁補修 上部工 L=133.60m エプロン舗装 L=133.60m 枕冷前船揚場改良 実施設計一式 係留施設(枕崎製氷前) 船揚場改良 斜路工 L=53.0m 輸送施設(地場センター前) 臨港道路改良 L=100.0m 輸送施設(地場センター前) 臨港道路改良 L=180.0m 輸送施設(水産センター北側) 道路改良 L=440.0m 用地・輸送施設(水産センター裏) 道路改良 L=110.0m 用地・輸送施設(水産センター前) 道路改良 L=165.0m 用地・輸送施設(西側) 道路改良測量試験 野積場舗装(内港) L=80.0m 外郭・水域施設 白沢津港泊地・航路浚渫 7,588㎡ 係留施設 白沢津港物揚場改良 L=55.0m -8m岸壁改良試験測量 係留施設 -8m岸壁改良 L=90.0m 用地・輸送施設 外港道路改良 L=500.0m 用地・輸送施設 外港西側道路改良(路体部地盤改良)L=100.0m 用地・輸送施設 外港西側道路改良 L=173.8m 外港中央道路改良 L=197.0m 道路調査設計一式 係留施設 -6m岸壁改良 L=102.1m 庇工 L=25.0m 調査・設計一式 用地・輸送施設 外港西側道路改良 L=220.0m 係留施設 -6m岸壁改良 L=201.8m 庇工 L=50.0m 係船柱 6基 水域施設 -9m航路・泊地浚渫 60,041㎡ 調査・設計一式
平成24年	水産基盤機能保全事業	10,000	係留施設 -3.5m岸壁, -7.5m岸壁・浮棧橋調査 測量・設計一式

F 鉱工業

工業統計調査

全国の製造業に関する事業所をしつ皆調査し、その実態を構造的に把握することを目的として毎年実施する。

西暦の年数の下一桁が0・3・5・8の年は全数調査、それ以外の年はすそ切り調査（従業員が4人以上を対象）となる。

平成23年の工業統計調査は平成24年経済センサス活動調査と時期が重なったため、実施されなかった。

1 工業の推移

区 分 年次	事業所数 (件)	従業者数 (人)	製造品出荷額等 (万円)	1事業所当たりの 製造品出荷額等 (万円)
平成13年	105	1,680	3,735,836	35,579
14年	100	1,621	3,864,350	38,644
15年	102	1,572	4,152,454	40,710
16年	98	1,604	4,502,217	45,941
17年	101	1,536	4,822,387	47,746
18年	97	1,558	5,089,184	52,466
19年	92	1,491	5,040,350	54,786
20年	97	1,558	5,189,041	53,495
21年	89	1,437	5,278,357	59,307
22年	88	1,477	4,995,392	56,766

資料：工業統計調査

*平成13年・14年・16年・18年・19年・21年・22年は従業者が3人以下の事業所は調査対象外。
平成15年・17年・20年は、全数調査であるが従業者が4人以上の事業所の集計値である。

平成22年12月31日現在で実施された工業統計調査によると、本市の従業者数4人以上の事業所の製造業(工業)状況は、事業所が88事業所、従業者1,477人、製造品出荷額等は499億5,392万円となっている。これを平成21年と比較すると、事業所数は1.1%(1事業所)減少しているが、従業者数は2.8%(40人)増加している。また、製造品出荷額等は5.4%(28億2,965万円)の減となっている。

また、1事業所当たりの製造品出荷額等は、平成13年から平成19年までは増加傾向（平成13年3億5,579万円(前年対比5.0%増)、平成14年3億8,644万円(前年対比8.6%増)、平成15年4億710万円(前年対比5.3%増)、平成16年4億5,941万円(前年比12.8%増)、平成17年4億7,746万円(前年対比3.9%増)、平成18年5億2,466万円(前年対比9.9%増)、平成19年5億4,786万円(前年対比4.4%増))にあった。近年では、平成20年は5億3,495万円(前年対比2.4%減)と減少し、平成21年は5億9,307万円(前年対比10.9%増)と増加、平成22年は5億6,766万円(前年対比4.3%減)と減少し、増減を繰り返している。

2 製造品目別従業者・出荷額

各年12月31日現在

区分	年次	平成20年			平成21年			平成22年		
		事業所 (件)	従業者 (人)	出荷額 (万円)	事業所 (件)	従業者 (人)	出荷額 (万円)	事業所 (件)	従業者 (人)	出荷額 (万円)
総	数	97	1,558	5,189,041	89	1,437	5,278,357	88	1,477	4,995,392
食	料	74	1,210	2,388,085	69	1,125	2,509,774	69	1,182	2,528,069
飲	料	8	182	2,637,941	8	179	2,601,138	7	160	2,315,687
織	維	5	42	8,265	3	24	4,500	3	22	4,187
木	材	1	17	x	1	17	x	1	20	x
家	具	-	-	-	-	-	-	-	-	-
	紙	-	-	-	-	-	-	-	-	-
印	刷	2	14	x	2	14	x	2	14	x
化	学	1	4	x	1	4	x	1	4	x
窯	業	2	49	x	2	46	x	2	45	x
鉄	鋼	-	-	-	-	-	-	-	-	-
金	属	2	23	x	2	21	x	2	23	x
電	子	1	9	x	-	-	-	-	-	-
輸	送	1	8	x	1	7	x	1	7	x
そ	の	-	-	-	-	-	-	-	-	-
他										

資料：工業統計調査

*従業者が4人以上の事業所の集計値

3 鉱業の生産額

区分 年度	総生産額 (千円)	金 銀 鉱		砕石類 生産額 (千円)
		含金硅酸鉱 算出量 (t)	生産額 (千円)	
平成18年度	921,125	142,706	899,707	21,418
19年度	914,342	140,185	907,937	6,405
20年度	1,050,430	147,356	1,041,603	8,827
21年度	1,117,897	151,921	1,105,810	12,087
22年度	1,173,947	148,448	1,168,832	5,115
23年度	1,388,587	138,574	1,385,776	2,811

資料：春日鉱山(株)・かごしま南薩砕石(協)

G 商 業

商業統計調査

全国の商店をしつ皆調査して商業活動の実態を明らかにすることを目的として3年ごとに実施していたが、平成9年以降5年ごとに実施されるようになった。昭和60年以降、飲食店は分割し、卸売・小売業を調査の範囲として実施している。

平成23年に調査の実施周期を経済センサス活動調査を実施した2年後と変更したため、今回は平成26年7月の実施となる。

1 一般商店の動き

各年6月1日現在

区分 年次	商店数 (件)	従業者数 (人)	年間販売額 (万円)	商品手持額 (万円)	売場面積 (㎡)
平成 9年	555	2,381	4,194,518	549,984	35,128
14年	496	2,104	3,556,473	298,186	34,153
19年	456	2,047	3,274,960	278,308	36,795

資料：商業統計調査

2 産業中分類別商店数・従業者数・販売額の推移

各年6月1日現在

区分 年次	平成14年			平成19年		
	商店数 (件)	従業者数 (人)	年間販売額 (万円)	商店数 (件)	従業者数 (人)	年間販売額 (万円)
総 数	496	2,104	3,556,473	456	2,047	3,274,960
卸 売 業 計	63	334	1,296,693	58	313	1,112,565
各 種 商 品	—	—	—	—	—	—
織 維 ・ 衣 類 等	1	1	x	1	1	x
飲 食 料 品	25	154	630,642	26	164	697,790
建 築 材 料 ・ 鋳 物 ・ 金 属 材 料 等	21	127	541,801	14	72	273,082
建 築 器 具	5	14	x	5	20	40,679
そ の 他 の 卸 売 業	11	38	100,260	12	56	x
小 売 業 計	433	1,770	2,259,780	398	1,734	2,162,395
各 種 商 品	2	70	x	5	171	325,899
織 維 ・ 衣 類 ・ 身 の 回 り 品	44	117	118,173	46	115	117,405
飲 食 料 品	192	746	753,977	161	707	685,353
自 動 車 ・ 自 転 車	29	98	x	25	88	90,424
家 具 ・ じ ゅ う 器 ・ 家 庭 用 機 械 器 具	32	112	138,246	33	104	111,999
そ の 他 の 小 売 業	134	627	962,141	128	549	831,315

資料：商業統計調査

3 県内17市の商業の推移

各年6月1日現在

年次 区分	平成14年			平成19年		
	商 店 数 (件)	従 業 者 数 (人)	年間商品販売額 (万円)	商 店 数 (件)	従 業 者 数 (人)	年間商品販売額 (万円)
鹿児島市	8,589	64,142	271,590,642	8,009	60,992	253,651,513
薩摩川内市	1,132	7,130	16,278,292	1,353	7,508	15,990,686
鹿屋市	1,252	7,441	16,977,653	1,444	8,913	21,483,119
枕崎市	496	2,104	3,556,473	456	2,047	3,274,960
いちき串木野市	438	2,056	2,788,657	447	2,229	3,211,663
阿久根市	428	1,989	3,539,042	355	1,840	3,190,367
奄美市	920	4,000	8,237,676	888	3,924	7,229,115
出水市	589	3,177	6,897,843	771	4,190	9,226,658
大口市	343	1,723	2,956,196	326	1,695	2,696,579
指宿市	546	2,589	4,643,527	779	3,296	5,369,078
南さつま市	412	2,174	4,867,925	603	2,871	4,815,365
霧島市	610	4,295	10,682,923	1,279	8,763	18,532,516
西之表市	309	1,392	2,147,087	286	1,228	1,843,238
垂水市	318	1,341	3,441,697	273	1,294	2,558,467
日置市	—	—	—	621	3,265	5,227,973
曾於市	—	—	—	490	2,365	4,584,280
志布志市	—	—	—	450	2,123	4,695,971

資料：商業統計調査

- *鹿児島市 (平成16年11月に合併)
- 薩摩川内市 (平成16年10月に合併)
- 鹿屋市 (平成18年1月に合併)
- いちき串木野市 (平成17年10月に合併)
- 奄美市 (平成18年3月に合併)
- 出水市 (平成18年3月に合併)
- 指宿市 (平成18年1月に合併)
- 南さつま市 (平成17年11月に合併)
- 霧島市 (平成17年11月に合併)
- 日置市 (平成17年5月に合併)
- 曾於市 (平成17年7月に合併)
- 志布志市 (平成18年1月に合併)

H 物価・消費・金融

1 消費者物価指数（総合）（年平均）

（平成22年＝100）

区分	年次	平成17年	平成18年	平成19年	平成20年	平成21年	平成22年	平成23年
全 国		100.4	100.7	100.7	102.1	100.7	100.0	99.7
中 都 市		100.5	100.7	100.8	102.0	100.7	100.0	99.6
小 都 市 A		100.3	100.5	100.6	102.0	100.6	100.0	99.8
小 都 市 B		-	-	-	-	-	100.0	99.9
東 京		101.0	101.1	101.2	102.2	101.0	100.0	99.5
名 古 屋		100.6	100.8	101.1	102.3	101.5	100.0	99.6
大 阪		102.1	102.2	102.1	102.9	102.1	100.0	99.5
福 岡		101.1	101.2	101.1	102.1	100.7	100.0	99.8
佐 賀		100.7	100.8	100.5	101.5	100.8	100.0	99.4
長 崎		100.8	100.6	100.5	101.7	100.7	100.0	99.5
熊 本		99.9	99.9	99.8	101.0	100.3	100.0	99.5
大 分		100.2	100.5	100.5	101.9	101.4	100.0	99.7
宮 崎		101.6	101.4	101.4	102.8	101.2	100.0	99.8
鹿 児 島		100.1	100.2	100.1	101.1	100.2	100.0	99.7

資料：県統計課

* 中都市は人口15万人以上100万人未満の市

小都市Aは人口5万人以上15万人未満の市

小都市Bは人口5万人未満の市をいう。

総合指数は平成17年を100として比較している。

2 酒類の消費状況

単位：ℓ

年次	区分	総数	焼酎	清酒	ウイスキー	合成酒	ビール	その他
平成19年		720,904	279,586	6,752	1,518	2,376	231,772	198,900
20年		560,894	221,136	4,951	1,160	2,111	172,336	159,200
21年		542,569	216,755	4,833	1,670	2,010	158,040	159,261
22年		429,150	184,039	3,180	991	1,677	105,578	133,685
23年		433,183	206,752	3,297	1,007	1,458	64,310	156,359

資料：知覧小売酒販組合

* 知覧小売酒販組合に加盟の枕崎支部小売業者から消費者への販売量である。

3 酒類の四半期別消費状況

単位：ℓ

区分	総数	焼酎	清酒	ウイスキー	合成酒	ビール	その他
平成23年	433,183	206,752	3,297	1,007	1,458	64,310	156,359
1～3月	78,126	34,015	960	215	358	12,850	29,728
4～6月	113,683	59,917	747	261	408	13,307	39,043
7～9月	110,309	43,046	625	281	320	20,769	45,268
10～12月	131,065	69,774	965	250	372	17,384	42,320

資料：知覧小売酒販組合

4 たばこの消費状況

区分 年度	本数 (本)	税額 (円)	成人一人当たり消費本数 (本)
平成19年度	42,633,742	139,470,165	2,068
20年度	40,640,900	132,968,389	1,969
21年度	36,189,090	118,382,343	1,792
22年度	35,657,532	132,102,348	1,766
23年度	34,229,780	154,736,465	1,735

資料：税務課

5 金融機関数

単位：件

平成24年5月1日現在

総数	普通銀行	相互銀行	信用金庫	信用組合	漁協	JA南さつま	郵便局
14	2	—	1	1	1	1	8

6 金融機関勘定

単位：千円

平成24年3月31日現在

総額	預金			残高			貸出残高
	当座預金	普通預金	通知預金	定期預金	定期積金	その他	
113,866,766	2,044,208	44,732,237	22,000	62,276,674	1,704,442	3,087,205	48,400,162

資料：市内金融機関(郵便局は含まない)

7 金融機関勘定の推移

各年3月31日現在

区分 年次	預金				貸付金		
	総額(A) (百万円)	対前年比 (%)	流動性預金 (百万円)	定期性預金 (百万円)	総額(B) (百万円)	対前年比 (%)	(B/A×100) (%)
平成19年	106,979	100.9	43,585	63,394	45,267	101.4	42.3
20年	109,796	102.6	42,103	67,693	48,345	106.8	44.0
21年	109,461	99.7	41,981	67,480	48,501	100.3	44.3
22年	110,688	101.1	43,164	67,524	47,682	98.3	43.1
23年	113,264	102.3	46,144	67,120	49,119	103.0	43.4
24年	113,868	100.5	46,776	67,090	48,400	98.5	42.5

資料：市内金融機関(郵便局は含まない)

*流動性預金＝当座預金＋普通預金

*定期性預金＝通知預金＋定期預金＋定額積立金等

I 土木・住宅・公園

1 道路の状況

各年4月1日現在

区分 年次	国 道		県 道		市 道	
	実 延 長 (km)	舗 装 率 (%)	実 延 長 (km)	舗 装 率 (%)	実 延 長 (km)	舗 装 率 (%)
平成19年	23.5	100.0	18.5	100.0	453.0	84.8
20年	23.5	100.0	18.5	100.0	453.0	85.0
21年	23.5	100.0	18.5	100.0	454.2	85.2
22年	23.5	100.0	18.5	100.0	454.2	85.2
23年	23.5	100.0	18.5	100.0	454.2	85.3
24年	23.5	100.0	18.5	100.0	471.0	85.8

資料：建設課

2 主な橋りょう

平成24年5月末日現在

名 称	延 長 (m)	幅 員 (m)	摘 要
松 之 尾 橋	124.8	13.5	花 渡 川 (市道)
花 渡 橋	116.0	16.0	花 渡 川 (国道226号)
小 川 橋	62.6	12.0	花 渡 川 (市道)
新 花 渡 橋	70.0	7.0	花 渡 川 (国道270号)
第 二 花 渡 橋	42.8	5.7	花 渡 川 (市道)
権 現 橋	20.2	5.0	花 渡 川 (市道)
神 浦 橋	28.5	5.5	花 渡 川 (市道)
中 洲 橋	27.5	7.1	中 洲 川 (国道225号)
宝 寿 庵 橋	40.5	7.0	中 洲 川 (市道)
第 二 中 洲 橋	27.5	9.5	中 洲 川 (市道)
柴 立 橋	12.0	8.5	中 洲 川 (国道225号)
新 無 橋	18.6	4.0	尻 無 川 (市道)
尻 無 橋	11.5	12.0	尻 無 川 (国道226号)
新 木 原 橋	16.0	12.0	尻 無 川 (県道)
馬 追 川 橋	19.2	13.0	馬 追 川 (市道)
第 二 馬 追 橋	21.1	9.5	馬 追 川 (市道)
鹿 籠 陸 橋	40.0	7.3	国 道 270 号 (市道)
河 前 谷 橋	61.0	5.0	中 洲 川 (市道)
新 中 州 橋	83.1	10.5	中 洲 川 (国道225号)

資料：建設課

3 都市公園

平成24年3月末現在

	名称	公園面積 (㎡)	主な施設	主な樹木
街 区 公 園	久保公園	306	滑り台(1)・ブランコ(1)・ベンチ(3)・便所(1)	ホルト, ダイオウマツ, モシジ, 貝塚伊吹
	上釜公園	191	ブランコ(1)・滑り台(1)・シーソー(1)・ベンチ(2)	ホルト
	味園公園	233	ブランコ(1)・滑り台(1)・ベンチ(2)	イヌマキ, ダイオウマツ
	国光公園	3,364	滑り台(1)・ブランコ(1)・鉄棒(1) 便所(1)・シーソー(1)・砂場(1)・回旋(1)・置物	海紅豆, ワシントンヤシ, マサキ 山桃, サザンカ, モシジ
	迫園公園	734	複合滑り台(1)・ブランコ(1)・鉄棒(1) 便所(1)・防球ネット・ベンチ(2)	海紅豆, マサキ, ホルト
	日之出公園	810	シーソー(1)・回転ジャングル(1)・便所(1)・ブランコ(1) 滑り台(1)・鉄棒・雲梯(1)・ベンチ(5), 置物	ホルト, 桜, 楠, 椿
	新町公園	426	回転ジャングル(1)・ブランコ(1)・滑り台(1) 鉄棒・砂場・便所	イチヨウ, ホルト
	入佐公園	266	鉄棒(1)・ブランコ(1)・滑り台(1)・ベンチ(2)	ホルト, 山桃
	松之尾公園	9,161	滑り台付ジャングルジム(1)・置物(犬・亀)・滑り台(1), 休憩所 シーソー・鉄棒(1)・ブランコ(1)・幼児ブランコ・砂場・ベンチ(15)・便所	ハマヒサカキ, ツツジ, マサキ, 松 キョウチクトウ, 貝塚伊吹, イヌマキ
	汐見公園	2,322	ベンチ(9)・ブランコ・砂場	海紅豆, サンゴジュ, シヤリンバイ
	荒之下公園	271	滑り台(1)・鉄棒(1)・砂場・便所	椿, ツツジ, サザンカ
	中原公園	6,047	コンビネーション遊具・展望台・便所・砂場・ベンチ(5)	ツツジ, ホルト, 桜, イチヨウ マテバシイ, クロガネモチ
	若葉第1公園	1,137	コンビネーション遊具・ブランコ・鉄棒・水飲場・便所 シーソー・スプリング遊具	ツツジ, サザンカ, 楠, イヌマキ
	若葉第2公園	368	りすの滑り台・チェア・ゴーラウンド・ベンチ(2)	ツツジ, クロガネモチ, サザンカ
	駒場公園	1,857	コンビネーション遊具(1)・ブランコ(1)・鉄棒・シーソー(1) 砂場・置物(2)・すもう場・ゲートボールコート・便所	シヤリンバイ, アコウ, サンゴジュ イヌマキ
	立神北公園	4,498	広場・ブランコ・シーソー・鉄棒・便所(1)・チェーンネットクライム スプリング・ベンチ(2)・コンビネーション遊具	楠, ツツジ, ベニカナメモチ, サザンカ アヘリア, サルスベリ, マテバシイ
中村公園	1,862	小型滑り台・鉄棒・便所(1)・ブランコ・シーソー	ベニカナメモチ, ツツジ, ヤマモモ	
木原東公園	2,973	コンビネーション遊具・便所(1)・砂場	桜, ツツジ, イヌマキ, アヘリア	
近 隣 公 園	台場公園	26,430	置物(くま・ライオン・アヒル・カメ)・滑り台(2)・ブランコ(3)・鉄棒 交通公園・ゲートボール場(2)・ソフトコート(1)・プール(大小8) 遊歩道・休憩所(5)・サイルクライング・砂場(1)・便所(2)	シヤリンバイ, ウバメガシ, 松 ハマヒサカキ, トベラ, ワシントンヤシ カナリーヤシ, ハマボウ
	瀬戸公園	15,236	ソフトコート(1)・駐車場(1)・休憩所(2)・照明施設・遊歩道・鉄棒, コンビネーション遊具・便所(1)・チェア・ゴーラウンド・ベンチ(13)・公衆電 話	桜, カンツバキ, 紅サツキ ツツジ, 藤, クチナシ
	水尻公園	22,487	ソフトコート(2)・多目的広場・駐車場(2)・便所(1)	サンゴジュ, ユーカリ イヌマキ, ヒロウ, サザンカ, 椿
	空港公園	33,500	ソフトコート・ゲートボールコート・テニスコート・便所	桜, シヤリンバイ ツツジ, マテバシイ
地 区 公 園	片平山公園	64,334	シーソー(2)・ソフトコート(1)・アスレチック広場・回旋・照明施設 遊歩道・便所(2)・ブランコ(2)・鉄棒(2)・滑り台(4)・駐車場, 車止	桜, サザンカ, ツツジ 自然樹木, カナリーヤシ
	塩浜公園	74,873	武道館・体育館・弓道場・野球場・照明施設 ソフトコート(4)・テニスコート(7)・駐車場・プール・公衆電話	ホルト, シヤリンバイ, サンゴジュ サザンカ, カナリーヤシ, キョウチクトウ ヒラトツツジ, アヘリア
風 致	火之神公園	19,726	駐車場・プール・キャンプ場・公衆電話	自然樹木, 松

資料：建設課

4 街路樹

単位：本

平成24年3月末現在

路線名	場所	シマトネコ	いちよう	ほると	つばき	うばめがし	くろがねもち	くす	さくら	ビロウ
町頭通線	枕崎中	153	-	-	1	-	-	-	-	-
中央通線	中央交差点	-	86	-	112	-	37	-	-	-
新町通線	中央交差点	-	-	12	-	-	16	-	-	-
小江平通線	高見町	-	20	-	-	14	-	-	-	-
浜町通線	中央交差点	20	-	-	-	-	-	-	-	-
駅前通線	駅前～	-	45	-	-	-	-	-	-	-
港線	港町～	-	-	-	-	35	-	-	-	-
塩浜通線	枕崎中～	-	-	-	25	-	-	-	-	-
若葉通線	若葉町～	-	-	-	-	-	-	37	45	-
大堀通線	塩屋北町～	49	-	-	-	-	87	-	-	21
虚空蔵線	東本町交差点	78	-	-	-	-	-	-	-	-
立神通線	馬追橋	-	-	-	-	-	-	-	-	48

資料：建設課

5 住宅の建築状況

区分	総数	市営住宅	住宅・アパート総棟数	
			うち増築分	
平成19年度	94	-	94	6
20年度	90	-	90	7
21年度	63	-	63	2
22年度	82	-	82	-
23年度	70	-	70	-

資料：建設課・税務課

J 運輸・通信

1 車種別保有自動車台数

単位：台

区分 年次	総数	乗用		乗合用	貨物用		
		普通	小型		普通	小型	被牽引
平成19年	19,435	2,109	4,825	62	673	960	109
20年	19,301	2,084	4,608	38	661	928	114
21年	19,194	2,040	4,429	37	631	897	115
22年	19,112	2,028	4,323	36	624	879	115
23年	19,009	2,043	4,182	35	618	854	117

つづき

区分 年次	特種(殊)用		軽自動車	小型二輪	原付
	特種用途	大型特殊			
平成19年	253	126	10,130	188	2,736
20年	251	124	10,303	190	2,630
21年	242	125	10,465	213	2,534
22年	248	126	10,516	217	2,424
23年	234	125	10,567	234	2,308

資料：鹿児島県統計年鑑・税務課

*総数と軽自動車には、軽二輪(分類不明)が含まれる。

2 電話普及状況

各年3月31日現在

区分 年次	加入数	加入数	
		事務用	住宅用
平成19年	10,257
20年	9,698	2,154	7,544
21年	8,988	1,941	7,047
22年	8,381	1,759	6,622
23年	7,829	1,611	6,218
24年	7,328	1,464	5,864

資料：NTT西日本鹿児島支店

3 テレビの受信契約数

各年3月31日現在

区分 年度	受信契約数	
	総数	うち衛星放送
平成19年	9,359	2,568
20年	9,325	2,720
21年	9,277	2,883
22年	9,367	3,118
23年	9,546	3,392
24年	9,599	3,625

資料：NHK鹿児島放送局

K 社会保障・労働

1 社会福祉施設

単位：人

平成24年4月1日現在

施設名	所在地	定員	入所人員	設置主体
まくらざき保育園	宮田町1	70	} 490	社会福祉法人
立神保育園	中央町261	100		〃
妙見保育園	妙見町751	90		〃
別府保育園	別府西町136	70		〃
火之神保育園	塩屋北町646	60		〃
富士保育園	栄中町53	50		〃
第2ふじ保育園	日之出町247	60		〃
枕崎児童館	旭町51	—	—	枕崎 市
片平山児童センター	枕崎281の1	—	—	〃
老人福祉センター	日之出町231	—	—	〃
城山センター	桜山町256-1	—	—	〃
別府センター	別府東町574	—	—	〃
立神センター	大塚南町129	—	—	〃
松之尾センター	汐見町260	—	—	〃
金山センター	田布川町463	—	—	〃
勤労青少年ホーム	中央町22	—	—	〃
枕崎市福祉会館	寿町180	—	—	〃
ふじ美の里	板敷西町321	50	49	社会福祉法人
南方園	まかや町678	70	70	〃
ピースフル立神	火之神町725	50	50	〃
養護老人ホーム妙見の里	寿町263	50	50	〃

資料：福祉課

2 身体障害者手帳交付状況

単位：人

平成24年4月1日現在

区分	総数	視覚障害	聴覚障害	言語障害	肢体障害	内部障害
総計	1,852	160	148	20	1,033	491
18歳未満	23	2	3	—	15	3
18歳以上	1,829	158	145	20	1,018	488

資料：福祉課

3 補装具交付修理状況

単位：円

平成23年度

区分	件数		公費（金額）		自費（金額）	
	交付	修理	交付	修理	交付	修理
総計	45	22	4,917,995	970,487	302,533	49,845
盲人安全つえ	—	—	—	—	—	—
補聴器	16	7	864,200	160,607	156,736	12,000
義手・義足	2	1	994,911	144,519	37,200	16,058
歩行補助づえ	3	—	24,582	—	5,848	—
車いす	6	7	1,220,476	249,535	19,823	4,410
装具	12	3	748,236	99,549	41,359	—
その他	6	4	1,065,590	316,277	41,567	17,377

資料：福祉課

4 扶助別扶助費支給状況

単位：千円

年度		平成20年度	平成21年度	平成22年度	平成23年度
区分					
総	額	508,572	514,024	511,559	464,037
生	活 扶 助	132,903	134,825	133,569	125,678
住	宅 扶 助	31,356	35,444	34,699	31,927
教	育 扶 助	2,090	2,524	2,373	1,733
介	護 扶 助	3,933	5,076	7,909	5,973
医	療 扶 助	333,708	332,690	330,669	297,025
出	産 扶 助	680	-	-	-
生	業 扶 助	1,106	1,127	1,437	1,170
葬	祭 扶 助	1,020	621	903	531
施	設 事 務 費	1,776	1,717	-	-

資料：福祉課

5 保護の状況

年度		平成20年度	平成21年度	平成22年度	平成23年度	
区分						
市 内 人 口		23,954	23,624	23,515	23,259	
被保護	世 帯	226	228	221	205	
	人 員	299	297	289	263	
保護率(%)		13	13	13	12	
扶助別 内 訳	生活扶助	世 帯	178	180	178	167
		人 員	250	248	242	225
	住宅扶助	世 帯	125	130	129	116
		人 員	175	178	175	157
	教育扶助	世 帯	13	12	10	7
		人 員	21	20	17	14
	介護扶助	世 帯	37	33	33	33
		人 員	37	33	33	33
	医療扶助	世 帯	216	213	210	197
		人 員	283	275	272	252

資料：福祉課

*人口は、国勢調査推計人口の3月1日現在による。

6 母子福祉資金の貸付状況

年度	年	平成20年度		平成21年度		平成22年度		平成23年度	
		件数 (件)	貸付額 (千円)	件数 (件)	貸付額 (千円)	件数 (件)	貸付額 (千円)	件数 (件)	貸付額 (千円)
総	数	1	3,816	7	8,915	—	—	—	—
	事業開始	—	—	—	—	—	—	—	—
	事業継続	—	—	—	—	—	—	—	—
	住宅	—	—	—	—	—	—	—	—
	修学	1	3,816	4	8,136	—	—	—	—
	就学支度	—	—	3	779	—	—	—	—
	就職支度	—	—	—	—	—	—	—	—
	その他	—	—	—	—	—	—	—	—

資料：福祉課

7 寡婦福祉資金貸付状況

年度	年	平成20年度		平成21年度		平成22年度		平成23年度	
		件数 (件)	貸付額 (千円)	件数 (件)	貸付額 (千円)	件数 (件)	貸付額 (千円)	件数 (件)	貸付額 (千円)
総	数	—	—	—	—	—	—	—	—
	事業開始	—	—	—	—	—	—	—	—
	事業継続	—	—	—	—	—	—	—	—
	住宅	—	—	—	—	—	—	—	—
	その他	—	—	—	—	—	—	—	—

資料：福祉課

8 国民年金の受給者数

年度	平成20年度	平成21年度	平成22年度	平成23年度
老齢給付 (人)	6,864	6,881	6,875	6,881
障害給付 (人)	621	610	613	611
特別障害給付 (人)	2	2	2	2
遺族給付 (人)	94	86	94	84
老齢福祉年金 (人)	5	4	3	2
年金受給総数 (人)	7,586	7,583	7,587	7,580
年金受給総額 (千円)	5,062,658	5,094,691	5,136,351	5,150,550
死亡一時金 (千円)	904	1,180	1,995	1,325

資料：市民生活課

9 国民年金保険料の収納状況

区分 年度	収納対象月数	収納実施月数	収 納 率 (%)
平成20年度	29,658	20,997	70.8
21年度	28,763	19,677	68.4
22年度	27,351	18,659	68.2
23年度	25,479	17,798	69.9

資料：市民生活課

*平成14年度から国民年金保険料収納事務が国へ移管

10 国民年金被保険者の状況

単位：人

区分 年度	総 数	(強制加入者)		第3号被保険者	任 意 加 入 者
		第1号被保険者			
平成20年度	5,431	3,613		1,731	87
21年度	5,345	3,608		1,648	89
22年度	5,052	3,376		1,589	87
23年度	4,816	3,205		1,529	82

資料：市民生活課

11 はり・きゅう等医療費助成の状況

平成23年度

区 分	受 給 者 数 (人)	受 診 延 件 数 (件)	助 成 金 額 (千円)	年間一人当たり の 受 診 回 数 (回)
高 齢 者 (65歳以上)	891	12,070	8,449	14
心身障害者	9	258	181	29
乳 幼 児 (6歳未満)	8	137	55	17

資料：福祉課

12 子ども医療費助成の状況

平成23年度

区 分	対 象 者 数 (人)	助 成 人 員 (人)	助 成 延 件 数 (件)	助 成 金 額 (円)	年間1人当たり 助 成 件 数 (件)
助成対象児	1,475	1,654	10,120	42,903,812	6

資料：福祉課

13 後期高齢者医療費の状況

平成23年度

区 分	医療費受給者数 (人)	年間受診件数 (件)	年間医療費 (一部負担金を含む) (千円)	年間1人当たり 受 診 件 数 (件)	年間1人当たり 医 療 費 (円)
後期高齢者	4,182	129,787	4,212,278	31.03	1,007,240

資料：健康課

14 福祉センター・地区公民館の利用状況

単位：人

平成23年度

区 分	総 数	入浴利用者等	会 議 室 等
老人福祉センター	26,225	14,199	12,026
城山センター	7,942	—	7,942
別府センター	6,294	—	6,294
立神センター	5,585	—	5,585
松之尾センター	4,983	—	4,983
金山センター	1,866	—	1,866

資料：健康課・教育委員会

15 心配ごと相談所の取扱状況

単位：件

区分	年度	平成20年度	平成21年度	平成22年度	平成23年度
総 数		239	198	298	395
生 計		7	10	15	5
家 族 関 係		15	13	7	9
職 業 ・ 生 業		6	4	13	11
健 康 ・ 衛 生 ・ 医 療		35	10	18	18
結 婚 問 題		—	3	1	2
離 婚 問 題		17	20	11	21
財 産 関 係		5	7	11	10
精 神 ・ 衛 生		29	2	21	7
心身障害児(者)福祉		—	—	11	14
児童福祉・母子保健		57	59	113	209
母子・父子・福祉		1	—	—	—
老 人 福 祉		7	10	12	26
交 通 事 故 等		2	1	2	1
苦 情 相 談		1	2	1	5
法 律 ・ 人 権 相 談		17	25	24	36
住 宅 相 談		3	10	6	—
教 育 ・ 青 少 年 問 題		—	2	1	—
年 金 相 談		2	1	1	1
そ の 他		35	19	30	20

資料：福祉課

16 家庭児童相談室の取扱状況

単位：件

区分	年度	平成20年度	平成21年度	平成22年度	平成23年度
総 数		57	59	113	209
性 格 ・ 生 活 習 慣		—	—	1	3
知 能 ・ 言 語		—	—	—	—
学 校 生 活		2	8	30	113
非 行		1	5	10	3
家 族 関 係		37	42	58	70
環 境 ・ 福 祉		—	4	6	13
心 身 ・ 障 害		—	—	1	1
そ の 他		17	—	7	6

資料：福祉課

17 要介護認定状況

平成23年度

区分	認定率 (%)	計 (人)	要支援1 (人)	要支援2 (人)	要介護1 (人)	要介護2 (人)	要介護3 (人)	要介護4 (人)	要介護5 (人)
計	17.3	1,315	140	205	298	216	151	163	142
1号被保険者	—	1,281	139	199	288	208	148	161	138
2号被保険者	—	34	1	6	10	8	3	2	4

資料：福祉課

18 介護保険給付状況

単位：千円

平成23年度

保険給付費合計	介護サービス	介護予防サー	その他諸費	高額サービス等費	特定入所者介
1,756,611	1,494,040	134,158	2,388	39,596	86,429

資料：福祉課

19 国民健康保険加入状況

各年4月1日現在

年度	区分	総世帯数	総人口	被保険世帯数	被保険人員	加入割合 (%)	
						世帯	人員
20年度		11,138	24,769	4,593	8,049	41.2	32.5
21年度		11,105	24,425	4,488	7,820	40.4	32.0
22年度		11,089	24,139	4,569	7,838	41.2	32.5
23年度		11,057	23,813	4,502	7,696	40.7	32.3
24年度		11,035	23,502	4,445	7,548	40.3	32.1

資料：健康課

*世帯数、人口は住民基本台帳による。

20 国民健康保険税収納状況

(一般被保険者分)

年度	区分	調定額 (千円)	収入済額 (千円)	調定に対する収入率 (%)		
				計	現年度	滞納繰越分
20年度		563,373	500,311	88.8	95.5	18.8
21年度		561,341	488,147	87.0	94.7	17.1
22年度		546,429	466,596	85.4	94.3	17.5
23年度		636,605	543,000	85.3	93.8	19.1

(退職被保険者分)

年度	区分	調定額 (千円)	収入済額 (千円)	調定に対する収入率 (%)		
				計	現年度	滞納繰越分
20年度		96,419	88,103	91.4	96.8	21.7
21年度		84,431	76,358	90.4	98.0	19.1
22年度		80,563	73,748	91.5	98.2	27.5
23年度		91,652	84,603	92.3	97.5	19.2

資料：健康課

2 1 国民健康保険税負担金額の推移（一般被保険者・退職被保険者等分）

年間平均

区分	世帯数 (世帯)	被保険者数 (人)	調定額 (現年度分) (千円)	負担割合		税率			
				1世帯当たり (円)	人当たり (円)	平等割 (円)	均等割 (円)	資産割 (%)	所得割 (%)
平成20年度	4,822	8,270	599,090	124,241	72,441	23,800	23,800	23.2	7.3
21年度	4,582	7,904	645,772	140,937	81,702	23,800	23,800	23.2	7.3
22年度	4,587	7,853	626,993	136,689	79,841	23,800	23,800	23.2	7.3
23年度	4,507	7,695	650,017	144,224	84,473	26,800	27,200	25.5	9.3

資料：健康課

2 2 国民健康保険給付状況

(一般被保険者分)

区分 年度	件数 (件)	費用額 (千円)	保険者負担分 (千円)	一部負担金 (千円)	他法負担分 (千円)	1件当たり 費用額 (円)	受診率 (%)
平成20年度	123,705	2,703,540	1,977,126	634,414	92,000	21,855	1,751.7
21年度	130,138	3,018,680	2,207,095	711,630	99,955	23,196	1,801.7
22年度	130,643	3,019,020	2,208,991	712,139	97,890	23,109	1,814.5
23年度	127,483	3,051,494	2,232,897	714,407	104,190	23,936	1,807.5

*老人分は除く。

(退職被保険者分)

区分 年度	件数 (件)	費用額 (千円)	保険者負担分 (千円)	一部負担金 (千円)	他法負担分 (千円)	1件当たり 費用額 (円)	受診率 (%)
平成20年度	17,070	353,492	254,204	95,889	3,398	20,708	1,911.5
21年度	11,785	224,377	156,611	63,653	4,113	19,039	1,730.5
22年度	11,740	240,736	168,096	69,988	2,653	20,506	1,797.9
23年度	11,584	260,339	181,795	75,413	3,131	22,474	1,804.4

資料：健康課（事業年報C表・F表より）

*老人分は除く。

2 3 市立病院の診療状況

分 年度	区	計		入院		外来	
		患者数 (人)	収益額 (千円)	患者数 (人)	収益額 (千円)	患者数 (人)	収益額 (千円)
	平成20年度	41,123	521,502	20,468	391,691	20,655	129,811
	21年度	40,301	511,769	20,369	384,293	19,932	127,476
	22年度	39,095	513,265	20,835	385,402	18,260	127,863
	23年度	38,153	534,002	20,604	395,464	17,549	138,538

資料：市立病院

*患者数は延べ人数

2 4 一般職業紹介状況

分 年度	区	新規求職者数 (人)	新規求人数 (人)	紹介件数 (件)	就職件数 (件)
		計	6,175	4,836	8,381
平成20年度	男	2,895	—	4,009	932
	女	3,270	—	4,356	1,376
21年度	計	6,234	4,862	8,662	2,367
	男	2,956	—	4,489	1,005
	女	3,264	—	4,157	1,357
22年度	計	6,098	5,541	8,040	2,505
	男	2,819	—	4,015	1,099
	女	3,246	—	3,989	1,394
23年度	計	5,168	6,100	7,824	2,520
	男	2,393	—	4,093	1,118
	女	2,756	—	3,717	1,394

資料：加世田公共職業安定所

*新規求人数の計には共用求人を含む。

*平成11年4月1日以降の求人公開は、「男女雇用機会均等法の一部改正」により、原則として性差をもうけることが禁止されたため総数が男女計と一致しない場合がある。

*平成18年度からは、枕崎出張所の統廃合により南さつま市・南九州市（旧川辺町・旧知覧町）との合計件数（人数）である。

L 保健・衛生

1 医療施設（調剤薬局を含む）

単位：件

平成24年4月1日現在

病 院						診 療 所		歯 科 診 療 所	薬 局 及 薬 店
個 人		法 人		公 立		施 設 数	病 床 数		
施 設 数	病 床 数	施 設 数	病 床 数	施 設 数	病 床 数				
—	—	7	675	1	55	14	51	13	10

資料：南薩地域振興局保健福祉環境部

2 医療関係従事者数（病院・診療所・調剤薬局を含む）

単位：人

平成22年10月1日現在

医 師	歯科医師	薬剤師	助産師	看護師	准看護師	看護業務 補助員	柔道 整復師	検査技師	栄養士
55	15	33	1	221	203	111	—	8	5
放射線 技 師									
15									

資料：南薩地域振興局保健福祉環境部

* 医師，歯科医師及び薬剤師は平成23年3月31日現在

* 従事者数については，各施設における通常の勤務時間に常勤換算したものである。

3 予防接種の状況

単位：人

区分 年度	百日ぜき ジフテリア (延)破傷風	風しん	小児まひ (生ワク)	日本脳炎 (延)	麻しん	MR 1 期	MR 2 期	MR 3 期	MR 4 期
平成19年度	616	—	295	9	—	148	199	—	—
20年度	617	—	271	114	—	127	159	183	216
21年度	663	—	238	239	—	148	184	194	227
22年度	625	—	309	809	—	169	171	190	221
23年度	615	—	276	1,344	—	135	161	191	264

資料：健康課

4 予防接種の実施状況

平成23年度

区 分	百日ぜき ジフテリア (延)破傷風	小児まひ (生ワク)	日本脳炎 (延)	二種混合	MR 1 期	MR 2 期	MR 3 期	MR 4 期
対象者 (人)	830	613	2,765	198	149	163	218	287
接種者 (人)	615	276	1,344	171	135	161	191	264
接種率 (%)	74.1%	45.0%	48.6%	86.4%	90.6%	98.8%	87.6%	92.0%

資料：健康課

* 対象者・接種者は延べ人数

* 日本脳炎については，平成17年5月30日より積極的勧奨が差し控えられ，平成22年4月1日から積極的勧奨が再開されている。

5 結核健康診断

単位：人

区 分	ツベルクリン	B C G	間接撮影	精密検査
平成19年度	—	124	1,593	25
20年度	—	148	1,703	17
21年度	—	155	1,228	12
22年度	—	146	1,492	17
23年度	—	139	1,309	10

資料：健康課

*平成17年度から「ツベルクリン」は実施していない。

6 結核健康診断実施状況

平成23年度

区 分	対 象 者 (人)	受 診 者 (人)	受 診 率 (%)	B C G (人)	間 接 撮 影 (人)	精 密 検 査 (人)
総 数	5,319	1,697	31.9%	139	1,451	10
乳 児	161	139	86.3%	139	—	—
一 般	4,907	1,309	26.7%	—	1,309	10
施 設	—	—	—	—	—	—
学校・施設・病院等の従事者	251	249	99.2%	—	142	—

資料：健康課

7 各種健康診査

平成23年度

区 分	対 象 者 (人)	受 診 者 (人)	受 診 率 (%)	要経過観察 (人)	要精密検査 (人)	虫歯有病者 (人)
3～4か月児健診	140	140	100.0%	18	—	—
6～7か月児健診	166	161	97.0%	7	2	—
1歳6か月児健診 (歯科含む)	138	132	95.7%	44	3	6
3歳児健診 (歯科含む)	156	146	93.6%	39	6	26
2歳児歯科健診	159	126	79.2%	—	—	6
2歳6か月児 歯科健診	165	128	77.6%	—	—	17
5～6歳児歯科健診	295	148	50.2%	—	—	70

資料：健康課

8 成人病検診状況

平成23年度

区分	対象者 (人)			受診人員 (人)			受診率 (%)			要精密者及び (人)			
	計	男	女	計	男	女	計	男	女	計	男	女	
特定健康診査	計	5,423	-	-	1,599	-	-	29.5	-	-	-	-	-
胃がん検診	計	5,540	2,332	3,208	1,213	505	708	21.9	21.7	22.1	136	76	60
	40～49歳	978	388	590	117	36	81	12.0	9.3	13.7	5	2	3
	50～59歳	1,237	472	765	205	49	156	16.6	10.4	20.4	19	7	12
	60～69歳	1,617	785	832	477	230	247	29.5	29.3	29.7	54	31	23
	70歳以上	1,708	687	1,021	414	190	224	24.2	27.7	21.9	58	36	22
子宮がん検診	計	5,225	-	5,225	895	-	895	17.1	-	17.1	4	-	4
	20～29歳	707	-	707	45	-	45	6.4	-	6.4	-	-	-
	30～39歳	641	-	641	114	-	114	17.8	-	17.8	1	-	1
	40～49歳	637	-	637	138	-	138	21.7	-	21.7	3	-	3
	50～59歳	905	-	905	209	-	209	23.1	-	23.1	-	-	-
	60～69歳	989	-	989	250	-	250	25.3	-	25.3	-	-	-
70歳以上	1,346	-	1,346	139	-	139	10.3	-	10.3	-	-	-	
肺がん検診	計	1,750	770	980	527	211	316	30.1	27.4	32.2	4	3	1
	40～49歳	251	113	138	34	14	20	13.5	12.4	14.5	-	-	-
	50～59歳	389	160	229	88	23	65	22.6	14.4	28.4	-	-	-
	60～69歳	512	255	257	177	76	101	34.6	29.8	39.3	1	-	1
	70歳以上	598	242	356	228	98	130	38.1	40.5	36.5	3	3	-
大腸がん検	計	5,861	2,419	3,442	1,118	438	680	19.1	18.1	19.8	73	42	31
	40～49歳	991	388	603	63	19	44	6.4	4.9	7.3	1	-	1
	50～59歳	1,290	479	811	182	40	142	14.1	8.4	17.5	6	2	4
	60～69歳	1,726	819	907	455	197	258	26.4	24.1	28.4	29	17	12
	70歳以上	1,854	733	1,121	418	182	236	22.5	24.8	21.1	37	23	14

資料：健康課

* 特定健康診査欄については枕崎市国民健康保険加入者の実績数

9 死因別死亡者数

区分	年次	平成20年			平成21年			平成22年		
		男	女	計	男	女	計	男	女	計
総計	計	197	187	384	159	205	364	182	187	369
感染症・寄生虫症		3	-	3	-	5	5	2	1	3
新生物		60	27	87	51	37	88	55	39	94
血液系疾患・免疫障害		2	-	2	-	-	-	1	1	2
内分泌・栄養及び代謝疾患		2	7	9	-	7	7	1	1	2
精神及び行動の障害		1	4	5	1	-	1	-	2	2
神経系の疾患		5	2	7	2	1	3	3	2	5
循環器系の疾患		65	79	144	46	82	128	54	62	116
呼吸器系の疾患		34	40	74	33	50	83	41	42	83
消化器系の疾患		9	4	13	4	1	5	9	7	16
皮膚・皮下組織の疾患		-	1	1	-	-	-	-	-	-
筋骨格系・結合組織疾患		-	1	1	1	1	2	-	1	1
尿路性器系の疾患		3	7	10	4	6	10	3	7	10
他に分類されないもの		3	6	9	1	7	8	3	14	17
その他（事故・自殺等）		10	9	19	16	8	24	10	8	18

資料：健康課

10 ごみ収集の状況

区分 年度	収集人口 (人)	総収集量 (t)	可燃ごみ (t)	不燃ごみ (t)	資源ごみ (t)
平成19年度	24,769	6,173	4,747	640	786
20年度	24,666	5,988	4,650	563	775
21年度	24,337	5,869	4,697	439	733
22年度	24,132	5,662	4,615	321	726
23年度	23,813	5,694	4,695	293	706

資料：市民生活課

11 し尿収集の状況

単位：kℓ

年 度	総収集量
平成19年度	10,657
20年度	9,722
21年度	9,086
22年度	9,068
23年度	8,629

資料：市民生活課

12 火葬場の使用状況

単位：人

区分 年度	市 内				市 外			
	大人	小人	死産児	改葬	大人	小人	死産児	改葬
平成19年度	357	1	2	2	286	—	2	11
20年度	384	—	2	3	258	1	3	11
21年度	338	1	3	2	267	—	2	3
22年度	386	1	2	8	300	—	1	18
23年度	318	—	—	44	314	—	1	132

資料：南薩地区衛生管理組合

13 火葬場の市町別使用状況

単位：人

平成23年度

区 分	総 数	大 人	小 人	死 産 児	改 葬
総 数	809	632	—	1	176
枕 崎 市	362	318	—	—	44
旧知覧町	276	190	—	—	86
旧坊津町	101	95	—	—	6
旧川辺町	3	3	—	—	—
旧金峰町	1	1	—	—	—
そ の 他	66	25	—	1	40

資料：南薩地区衛生管理組合

M 電気・上下水道

1 変電施設現況

変電所名	枕崎変電所	最大電圧（送電線）	66,000V
所在地	枕崎市緑町8番地	認可出力	60,000KVA
事業者名	九州電力株式会社	設備容量	60,000KVA
竣工	昭和8年8月		

資料：九州電力(株)枕崎変電所

2 上下水道事業業務量

（金山・深浦系）

区分 \ 年度	平成22年度	平成23年度	増減
年度末給水人口（人）	18,617	18,441	△ 176
年度末給水戸数（戸）	9,781	9,719	△ 62
年間配水量（m ³ ）	2,746,367	2,745,690	△ 677
年間有収水量（m ³ ）	2,518,181	2,508,853	△ 9,328
年間有収率（%）	91.7	91.4	△ 0.3
年間1日平均配水量（m ³ ）	7,524	7,502	△ 22
年間1日最大配水量（m ³ ）	9,013	8,691	△ 322

（別府・白沢系）

区分 \ 年度	平成22年度	平成23年度	増減
年度末給水人口（人）	2,192	2,166	△ 26
年度末給水戸数（戸）	1,120	1,118	△ 2
年間配水量（m ³ ）	315,250	333,256	18,006
年間有収水量（m ³ ）	276,368	288,822	12,454
年間有収率（%）	87.7	86.7	△ 1.0
年間1日平均配水量（m ³ ）	864	910	46
年間1日最大配水量（m ³ ）	1,188	1,144	△ 44

資料：水道課

3 公共下水道普及状況

区分 \ 年度	平成22年度	平成23年度
行政区域面積（A）	74.88km ²	74.88km ²
行政区域人口（B）	23,813人	23,502人
処理可能区域（C）	ha	388.9ha
	C/A	5.2%
処理可能人口（D）	人	13,411人
	D/B	56.3%
		392.6ha
		5.2%
		13,361人
		56.9%

資料：下水道課

N 教育・文化

1 幼稚園の園児数

単位：人

平成24年5月1日現在

区 分	園 児 数				認 可 定 員
	総 数	3 歳	4 歳	5 歳	
総 数	123	41	37	45	240
枕 崎 幼 稚 園	x	x	x	x	120
長 野 幼 稚 園	x	x	x	x	120
枕 崎 カ ト リ ッ ク 幼 稚 園					

平成23年3月31日 廃園

資料：企画調整課

2 小学校の児童数・教職員数

単位：人

平成24年5月1日現在

区 分	児 童 数			教 職 員 数		
	総 数	男	女	総 数	男	女
総 計	1,114	565	549	93	46	47
枕 崎 小 学 校	510	261	249	32	16	16
桜 山 小 学 校	174	86	88	15	7	8
別 府 小 学 校	121	67	54	13	7	6
立 神 小 学 校	291	141	150	26	12	14
金 山 小 学 校	18	10	8	7	4	3

資料：教育委員会

3 中学校の生徒数・教職員数

単位：人

平成24年5月1日現在

区 分	生 徒 数			教 職 員 数		
	総 数	男	女	総 数	男	女
総 数	617	317	300	77	44	33
枕 崎 中 学 校	268	134	134	25	13	12
桜 山 中 学 校	122	72	50	18	10	8
別 府 中 学 校	65	35	30	13	9	4
立 神 中 学 校	162	76	86	21	12	9

資料：教育委員会

4 高等学校の生徒数・教職員数

単位：人

平成24年5月1日現在

区 分	生 徒 数			教 職 員 数		
	総 数	男	女	総 数	男	女
枕 崎 高 等 学 校	333	127	206	39	22	17
鹿 児 島 水 産 高 等 学 校	308	277	31	59	52	7

資料：各高等学校

5 小学校学年別，学級数・男女別児童数

単位：人

平成24年5月1日現在

区 分	枕崎小学校	桜山小学校	別府小学校	立神小学校	金山小学校	計	
総計	学級数	19 (2)	7 (1)	7 (1)	15 (3)	3	51 (7)
	男	261 (5)	86	67 (3)	141 (4)	10	565 (12)
	女	249 (2)	88 (2)	54	150 (3)	8	549 (7)
	計	510 (7)	174 (2)	121 (3)	291 (7)	18	1,114 (19)
1年	学級数	4 (1)	1	2 (1)	4 (2)	1	12 (4)
	男	40 (2)	14	15 (1)	23 (2)	1	93 (5)
	女	36	11	5	18 (1)	1	71 (1)
	計	76 (2)	25	20 (1)	41 (3)	2	164 (6)
2年	学級数	3	1	1	2		7
	男	41 (1)	12	12 (1)	21		86 (2)
	女	42	16	14	19	1	92
	計	83 (1)	28	26 (1)	40	1	178 (2)
3年	学級数	4 (1)	2 (1)	1	3 (1)	1	11 (3)
	男	39 (1)	15	12 (1)	24 (2)	3	93 (4)
	女	43	14 (2)	8	26 (2)	2	93 (4)
	計	82 (1)	29 (2)	20 (1)	50 (4)	5	186 (8)
4年	学級数	2	1	1	2		6
	男	45	14	10	20	1	90
	女	35 (1)	12	7	26		80 (1)
	計	80 (1)	26	17	46	1	170 (1)
5年	学級数	3	1	1	2	1	8
	男	56 (1)	19	8	28	5	116 (1)
	女	44	20	10	28	2	104
	計	100 (1)	39	18	56	7	220 (1)
6年	学級数	3	1	1	2		7
	男	40	12	10	25		87
	女	49 (1)	15	10	33	2	109 (1)
	計	89 (1)	27	20	58	2	196 (1)

資料：教育委員会

* ()内は，特別支援学級の学級数・児童数の再掲。

6 中学校学年別，学級数・男女別生徒数

単位：人

平成24年5月1日現在

区 分	枕崎中学校	桜山中学校	別府中学校	立神中学校	計	
総計	学級数	10 (1)	6 (1)	4 (1)	7 (1)	27 (4)
	男	134 (1)	72	35 (1)	76 (1)	317 (3)
	女	134	50 (2)	30	86	300 (2)
	計	268 (1)	122 (2)	65 (1)	162 (1)	617 (5)
1年	学級数	4 (1)	1	1	2	8 (1)
	男	41 (1)	23	11	25	100 (1)
	女	42	15	9	29	95
	計	83 (1)	38	20	54	195 (1)
2年	学級数	3	2	1	2	8
	男	47	22	12	31	112
	女	46	19	10	24	99
	計	93	41	22	55	211
3年	学級数	3	3 (1)	2 (1)	3 (1)	11 (3)
	男	46	27	12 (1)	20 (1)	105 (2)
	女	46	16 (2)	11	33	106 (2)
	計	92	43 (2)	23 (1)	53 (1)	211 (4)

資料：教育委員会

* ()内は，特別支援学級の学級数・児童数の再掲。

7 体格の状況（身長）小学校

単位：cm

平成24年6月末日現在

区 分	1年		2年		3年		4年		5年		6年	
	男	女	男	女	男	女	男	女	男	女	男	女
全 国 平 均	116.5	115.6	122.4	121.6	128.2	127.4	133.6	133.4	138.9	140.1	145.0	146.7
県 平 均	115.6	115.1	121.5	120.6	127.0	127.1	133.1	133.0	138.7	139.8	144.8	147.0
市 平 均	116.5	115.1	121.0	121.4	127.7	129.4	133.0	133.9	137.4	140.2	143.9	149.0

資料：教育委員会

8 体格の状況（身長）中学校

単位：cm

平成24年6月末日現在

区 分	1年		2年		3年	
	男	女	男	女	男	女
全 国 平 均	152.4	151.9	159.5	155.0	165.1	156.5
県 平 均	151.2	151.6	159.2	154.5	164.1	155.9
市 平 均	152.6	150.4	157.9	154.6	165.1	154.6

資料：教育委員会

9 体格の状況（体重）小学校

単位：kg

平成24年6月末日現在

区 分	1年		2年		3年		4年		5年		6年	
	男	女	男	女	男	女	男	女	男	女	男	女
全 国 平 均	21.3	20.9	24.0	23.5	27.1	26.3	30.5	29.9	34.0	34.0	38.2	38.9
県 平 均	20.8	20.6	23.8	22.8	26.3	26.4	30.3	29.6	34.2	34.1	38.6	39.4
市 平 均	22.0	20.9	22.9	23.1	26.6	28.1	30.2	31.8	34.1	34.4	38.5	41.8

資料：教育委員会

10 体格の状況（体重）中学校

単位：kg

平成24年6月末日現在

区 分	1年		2年		3年	
	男	女	男	女	男	女
全 国 平 均	44.0	43.7	49.0	47.4	54.2	49.9
県 平 均	43.7	44.4	49.9	47.7	53.5	50.5
市 平 均	44.5	42.8	47.4	46.0	53.6	47.5

資料：教育委員会

11 体格の状況（座高）小学校

単位：cm

平成24年6月末日現在

区 分	1年		2年		3年		4年		5年		6年	
	男	女	男	女	男	女	男	女	男	女	男	女
全 国 平 均	64.8	64.4	67.6	67.3	70.3	69.9	72.6	72.6	74.9	75.8	77.5	79.2
県 平 均	64.2	64.1	67.1	66.7	69.6	69.6	72.3	72.5	74.9	75.7	77.5	79.3
市 平 均	65.6	64.4	67.3	67.1	70.2	71.5	73.3	73.3	74.4	76.1	77.1	80.6

資料：教育委員会

12 体格の状況（座高）中学校

単位：cm

平成24年6月末日現在

区 分	1年		2年		3年	
	男	女	男	女	男	女
全 国 平 均	81.3	82.2	84.9	83.9	88.2	84.9
県 平 均	81.0	82.1	85.0	83.7	87.5	84.7
市 平 均	81.4	82.3	82.9	83.8	87.5	84.1

資料：教育委員会

1 3 中学校卒業者の進路状況

単位：人

年度	区分	卒業生の総数			進学者			就職者			その他		
		計	男	女	計	男	女	計	男	女	計	男	女
平成19年度		253	126	127	248	122	126	—	—	—	5	4	1
20年度		270	125	145	268	124	144	—	—	—	2	1	1
21年度		237	127	110	236	127	109	—	—	—	1	—	1
22年度		202	99	103	202	99	103	—	—	—	—	—	—
23年度		211	114	97	208	111	97	1	1	—	2	2	—

資料：教育委員会

1 4 中学校卒業者の進路状況（学校別）

単位：人

平成23年度

区分	卒業生の総数			進学者			就職者			その他		
	計	男	女	計	男	女	計	男	女	計	男	女
総数	211	114	97	208	111	97	1	1	—	2	2	—
枕崎中学校	95	49	46	93	47	46	1	1	—	1	1	—
桜山中学校	48	28	20	47	27	20	—	—	—	1	1	—
別府中学校	23	12	11	23	12	11	—	—	—	—	—	—
立神中学校	45	25	20	45	25	20	—	—	—	—	—	—

資料：教育委員会

1 5 枕崎高等学校卒業者の進路状況

単位：人

年度	区分	卒業生の総数			進学者			就職者			その他		
		計	男	女	計	男	女	計	男	女	計	男	女
平成19年度		155	63	92	109	43	66	42	19	23	4	1	3
20年度		133	49	84	104	43	61	25	5	20	4	1	3
21年度		136	53	83	102	48	54	30	3	27	4	2	2
22年度		137	45	92	109	35	74	28	10	18	—	—	—
23年度		119	37	82	90	31	59	28	6	22	1	—	1

資料：枕崎高等学校

1 6 鹿児島水産高等学校卒業者の進路状況

単位：人

年度	区分	卒業生の総数			進学者			就職者			その他		
		計	男	女	計	男	女	計	男	女	計	男	女
平成19年度		91	82	9	31	28	3	56	51	5	4	3	1
20年度		87	85	2	35	35	—	47	46	1	5	4	1
21年度		90	81	9	42	39	3	44	39	5	4	3	1
22年度		68	65	3	38	38	—	30	27	3	—	—	—
23年度		86	70	16	44	35	9	42	35	7	—	—	—

資料：鹿児島水産高等学校

17 市内の事業所に就職した人（中学校）

単位：人

平成23年度

区 分	第1次産業				第2次産業				第3次産業					
	農林業		水産業		建設業		製造業		卸・小売業		サービス業		その他	
	男	女	男	女	男	女	男	女	男	女	男	女	男	女
総 数	—	—	—	—	1	—	1	—	—	—	—	—	—	—
枕崎中学校	—	—	—	—	1	—	1	—	—	—	—	—	—	—
桜山中学校	—	—	—	—	—	—	—	—	—	—	—	—	—	—
別府中学校	—	—	—	—	—	—	—	—	—	—	—	—	—	—
立神中学校	—	—	—	—	—	—	—	—	—	—	—	—	—	—

資料：各中学校

18 市外の事業所に就職した人（中学校）

単位：人

平成23年度

区 分	第1次産業				第2次産業				第3次産業					
	農林業		水産業		建設業		製造業		卸・小売業		サービス業		その他	
	男	女	男	女	男	女	男	女	男	女	男	女	男	女
総 数	—	—	—	—	—	—	—	—	—	—	—	—	—	—
枕崎中学校	—	—	—	—	—	—	—	—	—	—	—	—	—	—
桜山中学校	—	—	—	—	—	—	—	—	—	—	—	—	—	—
別府中学校	—	—	—	—	—	—	—	—	—	—	—	—	—	—
立神中学校	—	—	—	—	—	—	—	—	—	—	—	—	—	—

資料：各中学校

19 市内の事業所に就職した人（高校）

単位：人

平成23年度

区 分	第1次産業				第2次産業				第3次産業					
	農林業		水産業		建設業		製造業		卸・小売業		サービス業		その他	
	男	女	男	女	男	女	男	女	男	女	男	女	男	女
総 数	—	—	—	—	—	—	4	—	—	—	1	7	—	—
枕崎高校	—	—	—	—	—	—	—	—	—	—	—	4	—	—
鹿児島水産高校	—	—	—	—	—	—	4	—	—	—	1	3	—	—

資料：各高等学校

20 市外の事業所に就職した人（高校）

単位：人

平成23年度

区 分	第1次産業				第2次産業				第3次産業					
	農林業		水産業		建設業		製造業		卸・小売業		サービス業		その他	
	男	女	男	女	男	女	男	女	男	女	男	女	男	女
総 数	—	—	2	—	7	1	6	4	2	3	15	14	4	—
枕崎高校	—	—	—	—	1	1	—	4	—	2	3	11	2	—
鹿児島水産高校	—	—	2	—	6	—	6	—	2	1	12	3	2	—

資料：各高等学校

2.1 奨学金の貸付状況

年度	貸付人員						年度貸付額 (千円)	
	総数 (人)	大学 (人)	短大 (人)	高専 (人)	高校 (人)	専修学校 (人)		
平成19年度	77	58	7	3	4	5	29,820	(933,229)
20年度	76	58	6	3	2	7	29,429	(962,658)
21年度	86	60	5	3	8	10	31,464	(994,122)
22年度	66	47	2	3	2	12	24,564	(1,018,686)
23年度	57	38	3	1	2	13	20,644	(1,039,330)

資料：教育委員会

* () 内は累計貸付総額

2.2 市立図書館の利用状況

年度	区分	入館者数 (人)	貸出冊数 (冊)	開館日数 (日)	1日平均	
					利用者数 (人)	貸出冊数 (冊)
平成19年度		25,524	52,160	279	91.5	187.0
20年度		26,378	55,804	283	93.2	197.2
21年度		26,707	53,763	284	94.0	189.3
22年度		27,536	52,928	282	97.6	187.7
23年度		29,198	51,965	284	102.8	183.0

資料：市立図書館

2.3 市立図書館の蔵書数

平成23年度

区分	冊数 (冊)	構成比 (%)
総数	69,957	100.0
総記	2,140	3.1
哲学	1,526	2.2
歴史	3,848	5.5
社会科学	4,519	6.5
自然科学	3,203	4.6
技術	3,263	4.7
産業	1,667	2.4
芸術	4,403	6.3
言語	823	1.2
文学	22,149	31.7
児童	15,729	22.5
絵本	6,687	9.6

資料：市立図書館

2.4 市立図書館の分類別貸出冊数

平成23年度

区分	冊数 (冊)	割合 (%)	
総数	51,965	100.0	
総記	423	0.8	
哲学	1,589	3.1	
歴史	1,292	2.5	
社会科学	1,895	3.6	
自然科学	1,897	3.7	
技術	4,063	7.8	
産業	1,127	2.2	
芸術	2,507	4.8	
言語	359	0.7	
文学	13,101	25.2	
児童	6,835	13.2	
絵本	9,311	17.9	
紙芝居	266	0.5	
配本所, 団体貸出	5,221	10.0	
月刊誌その他	2,048	3.9	
C	D	31	0.1

資料：市立図書館

25 市民会館の利用状況

平成23年度

区 分	利用回数 (回)	利用延べ人数 (人)
総 数	1,887	53,570
大 ホ ー ル	616	30,551
第 1 会 議 室	149	8,663
第 2 会 議 室	228	2,926
第 3 会 議 室	164	1,791
第 4 会 議 室	214	1,921
和 室	407	5,690
楽 屋 控 室	27	416
ホ ワ イ エ	32	1,061
そ の 他	50	551

資料：教育委員会

26 枕崎児童館の利用状況

単位：人

平成23年度

区 分	利 用 人 数
総 数	4,559
幼 児	453
小 学 生	1,165
中 学 生	283
高 校 生	14
一 般	2,644

資料：福祉課

27 片平山児童センターの利用状況

単位：人

平成23年度

区 分	利 用 人 数
総 数	6,652
幼 児	1,129
小 学 生	3,299
中 学 生	507
高 校 生	326
一 般	1,391

資料：福祉課

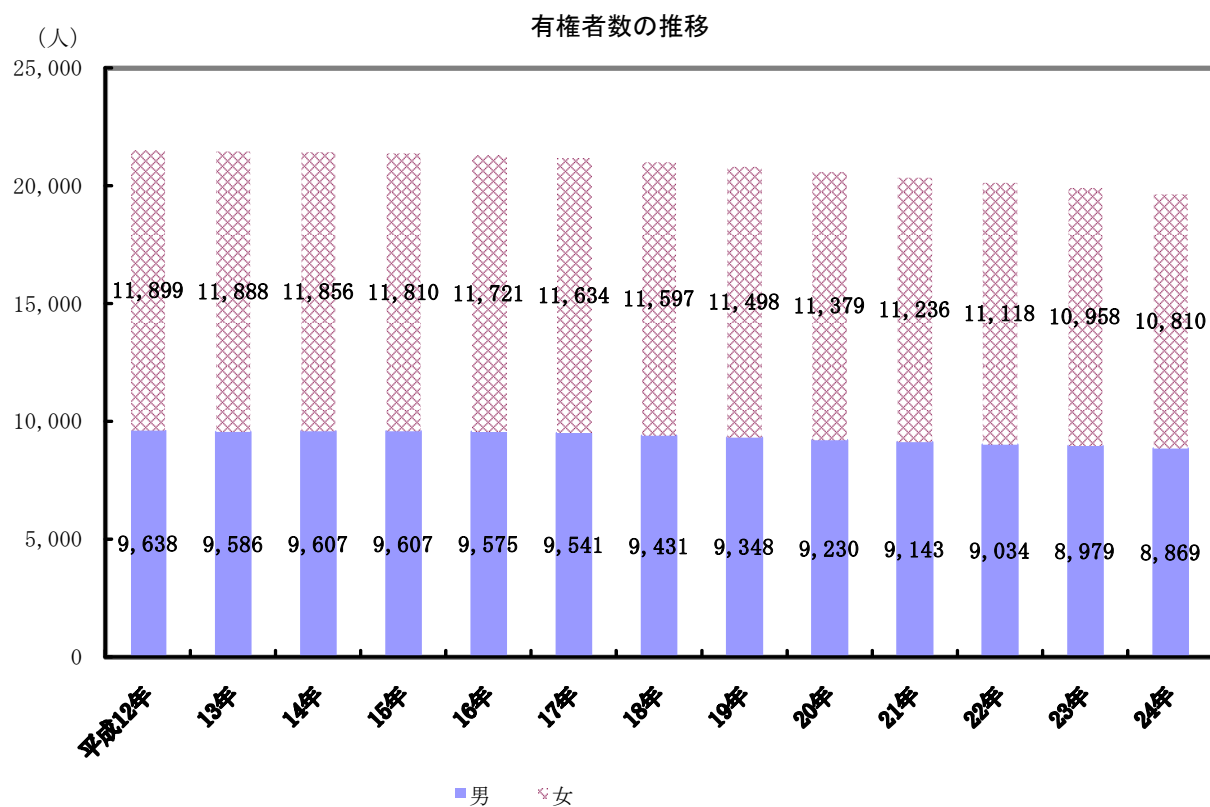
○ 選 挙

1 有権者数の推移

各年9月2日登録

区分 年次	総 数 (人)	男 (人)	女 (人)	総数に対する 男の割合 (%)	総数に対する 女の割合 (%)	有権者指数 平成18年=100
平成12年	21,537	9,638	11,899	44.8	55.2	102.4
13年	21,474	9,586	11,888	44.6	55.4	102.1
14年	21,463	9,607	11,856	44.8	55.2	102.1
15年	21,417	9,607	11,810	44.9	55.1	101.8
16年	21,296	9,575	11,721	45.0	55.0	101.3
17年	21,175	9,541	11,634	45.1	54.9	100.7
18年	21,028	9,431	11,597	44.8	55.2	100.0
19年	20,846	9,348	11,498	44.8	55.2	99.1
20年	20,609	9,230	11,379	44.8	55.2	98.0
21年	20,379	9,143	11,236	44.9	55.1	96.9
22年	20,152	9,034	11,118	44.8	55.2	95.8
23年	19,937	8,979	10,958	45.0	55.0	94.8
24年	19,679	8,869	10,810	45.1	54.9	92.4

資料：選挙管理委員会



2 校區別登録人員

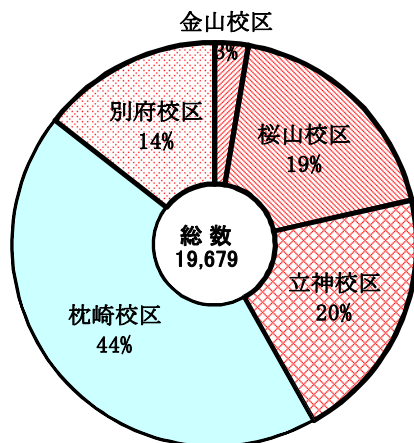
単位：人

平成24年9月2日登録

区 分	総 数	金山校区	桜山校区	立神校区	枕崎校区	別府校区
総 数	19,679	527	3,699	4,008	8,600	2,845
男	8,869	233	1,638	1,863	3,846	1,289
女	10,810	294	2,061	2,145	4,754	1,556

資料：選挙管理委員会

校區別有権者数の構成



3 投票区別登録人員

単位：人

平成24年9月2日登録

区 分	総 数	第1投票区	第2投票区	第3投票区	第4投票区	第5投票区	第6投票区
		枕崎小学校	松之尾センター	児童館	新町公民館	老人福祉センター	木原公民館
総 数	19,679	4,174	424	1,111	1,133	840	918
男	8,869	1,875	200	467	514	373	417
女	10,810	2,299	224	644	619	467	501

つづき

区 分	第7投票区	第8投票区	第9投票区	第10投票区	第11投票区	第12投票区	第13投票区
	桜山小学校	岩崎公民館	道野公民館	板敷公民館	別府小学校	真茅公民館	下山公民館
総 数	2,874	651	174	614	882	238	472
男	1,281	284	73	283	409	102	217
女	1,593	367	101	331	473	136	255

つづき

区 分	第14投票区	第15投票区	第16投票区	第17投票区	第18投票区	第19投票区	第20投票区
	東白沢公民館	立神小学校	塩屋公民館	大塚公民館	金山小学校	木口屋公民館	田布川公民館
総 数	639	2,089	1,122	797	187	51	289
男	278	977	510	376	88	24	121
女	361	1,112	612	421	99	27	168

資料：選挙管理委員会

4 選挙別投票状況

年	区 分	有権者数 (人)			投票者数 (人)		
		計	男	女	計	男	女
平成8年	農業委員会委員選挙	3,974	1,877	2,097	—	—	—
8年	県知事選挙	21,496	9,601	11,895	7,318	3,089	4,229
8年	鹿児島海区漁業調整委員会委員選挙	384	377	7	162	158	4
8年	衆議院小選挙区選出議員選挙	21,663	9,666	11,997	11,386	4,827	6,559
8年	衆議院比例代表選出議員選挙	21,663	9,666	11,997	11,385	4,826	6,559
8年	最高裁判所国民審査	21,663	9,666	11,997	11,254	4,764	6,490
10年	市長選挙	21,501	9,608	11,893	15,743	6,564	9,179
10年	参議院議員通常選挙	21,623	9,658	11,965	12,725	5,427	7,298
11年	市議会議員選挙	21,301	9,513	11,788	17,804	7,508	10,296
11年	農業委員会委員選挙	4,309	1,950	2,359	3,208	1,436	1,772
12年	衆議院小選挙区選出議員選挙	21,496	9,618	11,878	12,823	5,549	7,274
12年	衆議院比例代表選出議員選挙	21,514	9,626	11,888	12,828	5,552	7,276
12年	最高裁判所国民審査	21,496	9,618	11,878	12,695	5,494	7,201
12年	県知事選挙	21,246	9,493	11,753	8,460	3,610	4,850
12年	鹿児島海区漁業調整委員会委員選挙	342	334	8	—	—	—
13年	参議院議員選挙区選挙	21,557	9,631	11,926	12,545	5,320	7,225
13年	参議院議員比例代表選挙	21,580	9,642	11,938	9,551	5,324	4,227
14年	市長選挙	21,327	9,523	11,804	16,320	6,921	9,399
14年	市議会議員補欠選挙	21,327	9,523	11,804	16,316	6,918	9,398
14年	農業委員会委員選挙	3,855	1,792	2,063	—	—	—
15年	県議会議員選挙	21,130	9,472	11,658	12,569	5,360	7,209
15年	市議会議員選挙	21,121	9,466	11,655	16,521	7,007	9,514
15年	衆議院小選挙区選出議員選挙	21,398	9,605	11,793	12,265	5,347	6,918
15年	衆議院比例代表選出議員選挙	21,422	9,617	11,805	12,268	5,349	6,919
15年	最高裁判所国民審査	21,398	9,605	11,793	12,184	5,307	6,877
16年	合併協議会設置協議についての投票	21,158	9,498	11,660	12,113	5,187	6,926
16年	参議院議員選挙区選挙	21,278	9,555	11,723	12,643	5,476	7,167
16年	参議院議員比例代表選挙	21,304	9,567	11,737	12,649	5,478	7,171
16年	鹿児島県知事選挙	20,997	9,426	11,571	12,631	5,469	7,162
16年	鹿児島海区漁業調整委員会委員選挙	321	315	6	132	127	5
17年	農業委員会委員選挙	2,973	1,377	1,596	2,175	1,037	1,138
17年	衆議院小選挙区選出議員選挙	21,142	9,519	11,623	13,646	5,938	7,708
17年	衆議院比例代表選出議員選挙	21,169	9,531	11,638	13,648	5,940	7,708
17年	最高裁判所国民審査	21,142	9,519	11,623	13,490	5,864	7,626
18年	市長選挙	20,960	9,408	11,552	15,264	6,550	8,714
19年	県議会議員選挙	20,580	9,218	11,362	11,135	4,822	6,313
19年	市議会議員選挙	20,560	9,210	11,350	14,007	5,922	8,085
19年	参議院議員選挙区選挙	20,944	9,389	11,555	12,006	5,250	6,756
19年	参議院議員比例代表選挙	20,944	9,389	11,555	12,005	5,250	6,755
20年	農業委員会委員選挙	2,500	1,194	1,306	1,910	932	978
20年	鹿児島県知事選挙	20,372	9,115	11,257	7,967	3,392	4,575
20年	鹿児島海区漁業調整委員会委員選挙	258	253	5	—	—	—
21年	衆議院小選挙区選出議員選挙	20,373	9,136	11,237	13,837	6,113	7,724
21年	衆議院比例代表選出議員選挙	20,373	9,136	11,237	13,838	6,113	7,725
21年	最高裁判所国民審査	20,341	9,125	11,216	13,501	5,928	7,573
22年	市長選挙	20,150	9,033	11,117	14,053	5,986	8,067
22年	参議院議員選挙区選挙	20,199	9,046	11,153	11,338	4,966	6,372
22年	参議院議員比例代表選挙	20,199	9,046	11,153	11,339	4,966	6,373
23年	県議会議員選挙	19,751	8,879	10,872	11,976	5,202	6,774
23年	市議会議員選挙	19,728	8,869	10,859	13,566	5,850	7,716
23年	農業委員会委員選挙	2,255	1,065	1,190	—	—	—
24年	鹿児島県知事選挙	19,458	8,759	10,699	8,122	3,529	4,593
24年	鹿児島海区漁業調整委員会委員選挙	197	193	4	83	79	4
24年	衆議院議員補欠選挙	19,661	8,857	10,804	9,094	4,006	5,088
24年	衆議院小選挙区選出議員選挙	19,638	8,844	10,794	11,260	5,045	6,215
24年	衆議院比例代表選出議員選挙	19,638	8,844	10,794	11,259	5,044	6,215
24年	最高裁判所国民審査	19,605	8,833	10,772	10,839	4,855	5,984

資料：選挙管理委員会

投票率 (%)			執行年月日	備 考
計	男	女		
—	—	—	8年 7月 7日	無投票
34.04	32.17	35.55	8年 7月28日	
42.19	41.91	57.14	8年 8月 1日	法人は男に含む
52.56	49.94	54.67	8年10月20日	
52.56	49.93	54.67	8年10月20日	
51.95	49.29	54.10	8年10月20日	
73.22	68.32	77.18	10年 1月18日	
58.85	56.19	60.99	10年 7月12日	
83.58	78.92	87.34	11年 4月25日	
74.45	73.64	75.12	11年 7月11日	
59.65	57.69	61.24	12年 6月25日	
59.63	57.68	61.20	12年 6月25日	在外選挙人を含む
59.06	57.12	60.62	12年 6月25日	
39.82	38.03	41.27	12年 7月16日	
—	—	—	12年 8月 3日	無投票 法人は男に含む
58.19	55.24	60.58	13年 7月29日	
44.26	55.22	35.41	13年 7月29日	在外選挙人を含む
76.52	72.68	79.63	14年 1月20日	
76.50	72.65	79.62	14年 1月20日	
—	—	—	14年 7月 7日	無投票
59.48	56.59	61.84	15年 4月13日	
78.22	74.02	81.63	15年 4月27日	
57.32	55.67	58.66	15年11月 9日	
57.27	55.62	58.61	15年11月 9日	在外選挙人を含む
56.94	55.25	58.31	15年11月 9日	
57.25	54.61	59.40	16年 3月14日	
59.42	57.31	61.14	16年 7月11日	
59.37	57.26	61.10	16年 7月11日	在外選挙人を含む
60.16	58.02	61.90	16年 7月11日	
41.12	40.32	83.33	16年 8月 5日	法人は男に含む
73.16	75.31	71.30	17年 7月10日	
64.54	62.38	66.32	17年 9月11日	
64.47	62.32	66.23	17年 9月11日	在外選挙人を含む
63.81	61.60	65.61	17年 9月11日	
72.82	69.62	75.43	18年 1月22日	
54.11	52.31	55.56	19年 4月 8日	
68.13	64.30	71.23	19年 4月22日	
57.32	55.92	58.47	19年 7月29日	在外選挙人を含む
57.32	55.92	58.46	19年 7月29日	在外選挙人を含む
76.40	78.06	74.89	20年 6月22日	
39.11	37.21	40.64	20年 7月13日	
—	—	—	20年 7月31日	無投票 法人は男に含む
67.92	66.91	68.74	21年 8月30日	在外選挙人を含む
67.92	66.91	68.75	21年 8月30日	在外選挙人を含む
66.37	64.96	67.52	21年 8月30日	
69.74	66.27	72.56	22年 1月17日	
56.13	54.90	57.13	22年 7月11日	在外選挙人を含む
56.14	54.90	57.14	22年 7月11日	在外選挙人を含む
60.63	58.59	62.31	23年 4月10日	
68.77	65.96	71.06	23年 4月24日	
—	—	—	23年 7月10日	
41.74	40.29	42.93	24年 7月 8日	
42.13	40.93	100.00	24年 8月 2日	法人は男に含む
46.25	45.23	47.09	24年10月28日	在外選挙人を含む
57.34	57.04	57.58	24年12月16日	在外選挙人を含む
57.33	57.03	57.58	24年12月16日	在外選挙人を含む
55.29	54.96	55.55	24年12月16日	

P 消防・防災・警察

1 消防施設・装備

平成24年4月1日現在

消 防 本 部	1	救命索発射銃	1	張 力 計	1		
消 防 署	1	油圧スプレッダー	1	エンジンカッター	1		
分 団	7	油 圧 切 断 機	1	救 命 胴 衣	11		
消防ポンプ自動車	8	エ ア ー ソ ー	1	潜 水 資 機 材	6		
水 槽 付 消 防 ポ ン プ 自 動 車	1	チ ェ ン ソ ー	1	化学消火剤 (20ℓ)	16		
小 型 動 力 ポ ン プ 付 水 槽 車	1	ガ ス 溶 断 機	1	オイルフェンス20m	4		
屈折はしご付消防 ポ ン プ 自 動 車	1	ガ ス 検 知 器	1	林野火災ジェット シューター	16		
救 助 工 作 車	1	発 電 機	6	人 工 蘇 生 器	1		
救 急 車	2	排 煙 機	1	除 細 動 器	2		
指 令 広 報 車	1	耐 熱 服	2	ス ク ー プ ス ト レ ッ チ ャ ー	3		
防 災 活 動 車	1	空 気 呼 吸 器	13	携 帯 用 吸 引 器	2		
小 型 動 力 ポ ン プ 付 積 載 車	16	空 気 式 救 助 マ ッ ト	1	ホ ー ス	署 194		
隊 員 輸 送 車	1	指 輪 カ ッ タ ー	2	分 団	510		
消 防 無 線	基 地 局	2	防 毒 マ ス ク	12	消 火 栓	392	
	中 継 局	1	防 塵 マ ス ク	6	防 火 水 槽	40 m ³ 以上	122
	移 動 局	10	緩 降 機	1		20 ~ 40 m ³	40
	携 帯 局	8	チ ル ホ ー ル	2	携 帯 局 デ ジ タ ル ト ラ ン シ ー バ ー	23	

資料：総務課・南薩地区消防組合

2 消防本部消防署職員数

平成24年4月1日現在

総数	消防監	消防司令長	消防司令	消防司令補	消防士長	消防副士長	消防士	事務吏員
40	1	2	5	10	15	2	5	—

資料：南薩地区消防組合

3 消防団員数

単位：人

平成24年4月1日現在

総数	団長	副団長	分団長	副分団長	部長	班長	団員
244	1	1	7	7	7	30	191

資料：総務課

4 火災発生状況

区分	年次	平成20年	平成21年	平成22年	平成23年	平成24年
	計	15	25	13	16	6
件数 (件)	建物	6	10	7	8	
	林野	1	2	1	1	
	車両	1	—	—	—	
	船舶	—	1	—	—	
	その他	7	12	5	7	6
	消失棟数 (棟)	住家	5	6	6	6
	非住家	1	8	5	7	
消失面積 (㎡)	建物	—	579	489	304	
	林野	1	2	—	270	
損害額(千円)		87	57,506	19,496	10,693	

資料：南薩地区消防組合

5 救急車出動状況

単位：件

区分	年次	平成20年	平成21年	平成22年	平成23年	平成24年
総	数	975	1,009	1,045	1,133	1,088
火	災	1	4	2	1	—
自	然	—	—	—	—	—
水	難	2	5	1	—	3
交	通	83	104	89	105	87
労	働	11	9	8	13	9
運	動	11	7	3	5	7
一	般	114	128	132	129	135
加	害	5	2	2	4	—
自	損	15	14	13	14	8
急	病	529	522	553	601	584
そ	の	204	214	242	261	255

資料：南薩地区消防組合

6 交通事故の推移

区分	年次	平成20年	平成21年	平成22年	平成23年	平成24年
件	数 (件)	132	140	121	119	90
死	者 (人)	1	1	1	1	—
傷	者 (人)	148	177	142	142	165

資料：総務課

7 時間別交通事故発生状況

単位：件

区分	年次	平成20年	平成21年	平成22年	平成23年	平成24年
総	数	132	140	121	119	90
	6:00～8:00	13	18	6	11	8
	8:00～10:00	15	18	14	14	11
	10:00～12:00	20	19	17	20	14
	12:00～14:00	20	15	21	16	11
	14:00～16:00	10	16	21	14	12
	16:00～18:00	25	23	20	18	16
	18:00～20:00	15	13	11	17	14
	20:00～22:00	8	4	5	3	—
	22:00以降	6	14	6	6	4

資料：総務課

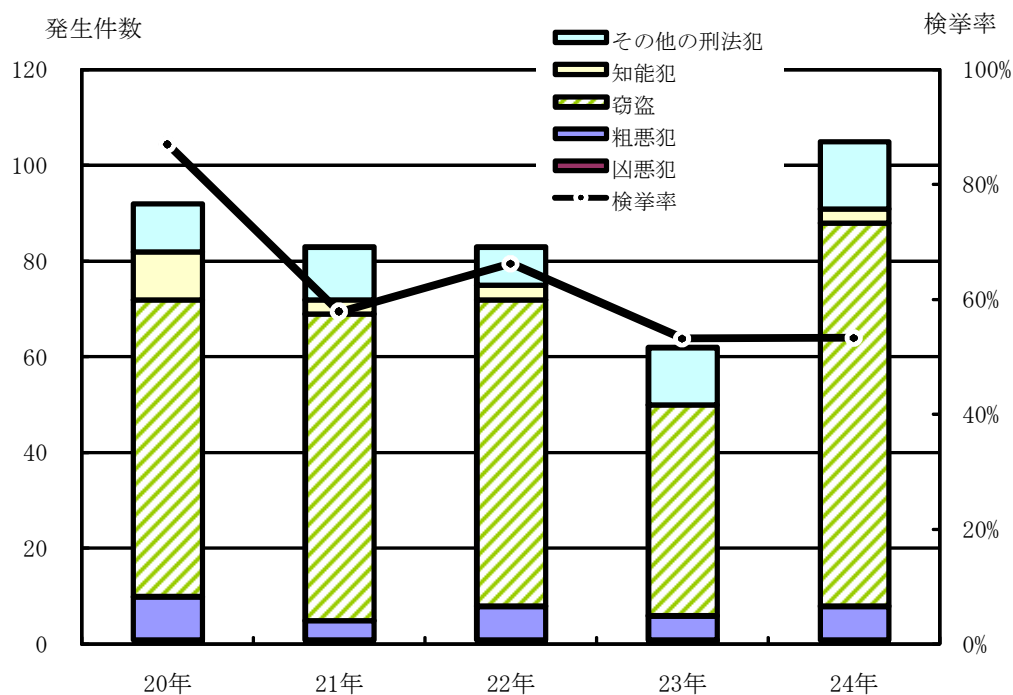
8 刑法犯の罪種別・発生・検挙率

単位：件

区分	年次	平成20年		平成21年		平成22年		平成23年		平成24年	
		発生	検挙	発生	検挙	発生	検挙	発生	検挙	発生	検挙
合計		92	57	83	52	83	61	62	33	105	56
凶悪犯		1	—	1	1	1	1	1	1	1	1
殺人		—	—	—	—	—	—	—	—	1	1
強盗		1	—	1	1	—	—	—	—	—	—
その他		—	1	—	—	1	1	1	1	—	—
粗悪犯		9	9	4	4	7	7	5	5	7	6
暴行		3	3	1	1	3	3	3	3	5	5
傷害		5	5	2	2	3	3	1	1	2	1
脅迫		1	1	1	1	—	—	1	1	—	—
恐喝		—	—	—	—	1	1	—	—	—	—
窃盗		62	31	64	41	64	46	44	24	80	36
知能犯		10	11	3	3	3	1	—	—	3	10
詐欺		9	10	3	3	3	1	—	—	3	10
横領		—	—	—	—	—	—	—	—	—	—
偽造		1	1	—	—	—	—	—	—	—	—
その他		10	6	11	3	8	6	12	3	14	3

資料：枕崎警察署

刑法犯発生数及び検挙率



Q 市民所得

1 市内総生産の推移

区分	年度	平成19年度	平成20年度	平成21年度	
		総生産額 (千円)	総生産額 (千円)	総生産額 (千円)	構成比 (%)
市内総生産		93,187,473	95,155,763	90,228,941	100.0
第1次産業		10,623,729	10,121,209	7,395,186	8.2
農業		5,794,101	5,501,660	4,429,091	4.9
林業		73,152	57,173	50,960	0.1
水産業		4,756,476	4,562,376	2,915,135	3.2
第2次産業		32,050,447	35,264,004	34,648,998	38.4
鉱業		59,330	322,290	599,165	0.7
製造業		28,732,505	31,853,979	32,111,854	35.6
建設業		3,258,612	3,087,735	1,937,979	2.1
第3次産業		54,217,565	53,504,974	52,196,656	57.8
電気・ガス・水道業		1,500,618	1,392,029	1,430,088	1.6
卸小売業		5,044,118	4,977,227	4,958,048	5.5
金融・保険業		4,157,571	3,364,829	3,466,294	3.8
不動産業		9,282,292	9,410,973	9,542,505	10.6
運輸・通信業		8,201,794	9,460,733	8,363,885	9.3
サービス業・公務		26,031,173	24,899,184	24,435,835	27.1
輸入品に課される税・関税		1,043,391	1,125,471	855,960	0.9
総資本形成に係る消費税(控除)		269,314	550,198	452,430	0.5
帰属利子(控除)		4,478,345	4,309,697	4,415,429	4.9

資料：平成21年度市町村民所得推計

2 市民所得推計の推移

区分	年度	平成19年度	平成20年度	平成21年度
		市内総生産	実数(千円)	93,187,473
	対前年比(%)	—	102.1	94.8
	順位(位)	13	13	13
市民所得	実数(千円)	59,283,161	55,233,502	53,396,298
	対前年比(%)	—	93.2	96.7
	順位(位)	16	16	16
1人当たり市民所得	実数(千円)	2,424	2,298	2,250
	対前年比(%)	—	94.8	97.9
	順位(位)	5	4	4

資料：平成21年度市町村民所得推計

3 総人口1人当たり所得推計の推移

項目		年度		
		平成19年度	平成20年度	平成21年度
実数 (千円)	市民所得	2,424	2,298	2,250
	県民所得	2,388	2,259	2,207
	国民所得	2,965	2,756	2,660
対前年度比 (%)	市民所得	—	94.8	97.9
	県民所得	—	94.6	97.7
	国民所得	—	93.0	96.5
対県との格差	市民所得	101.5	101.7	101.9
	国民所得	124.2	122.0	120.5

資料：平成21年度市町村民所得推計

4 県下19市の市民所得

平成21年度

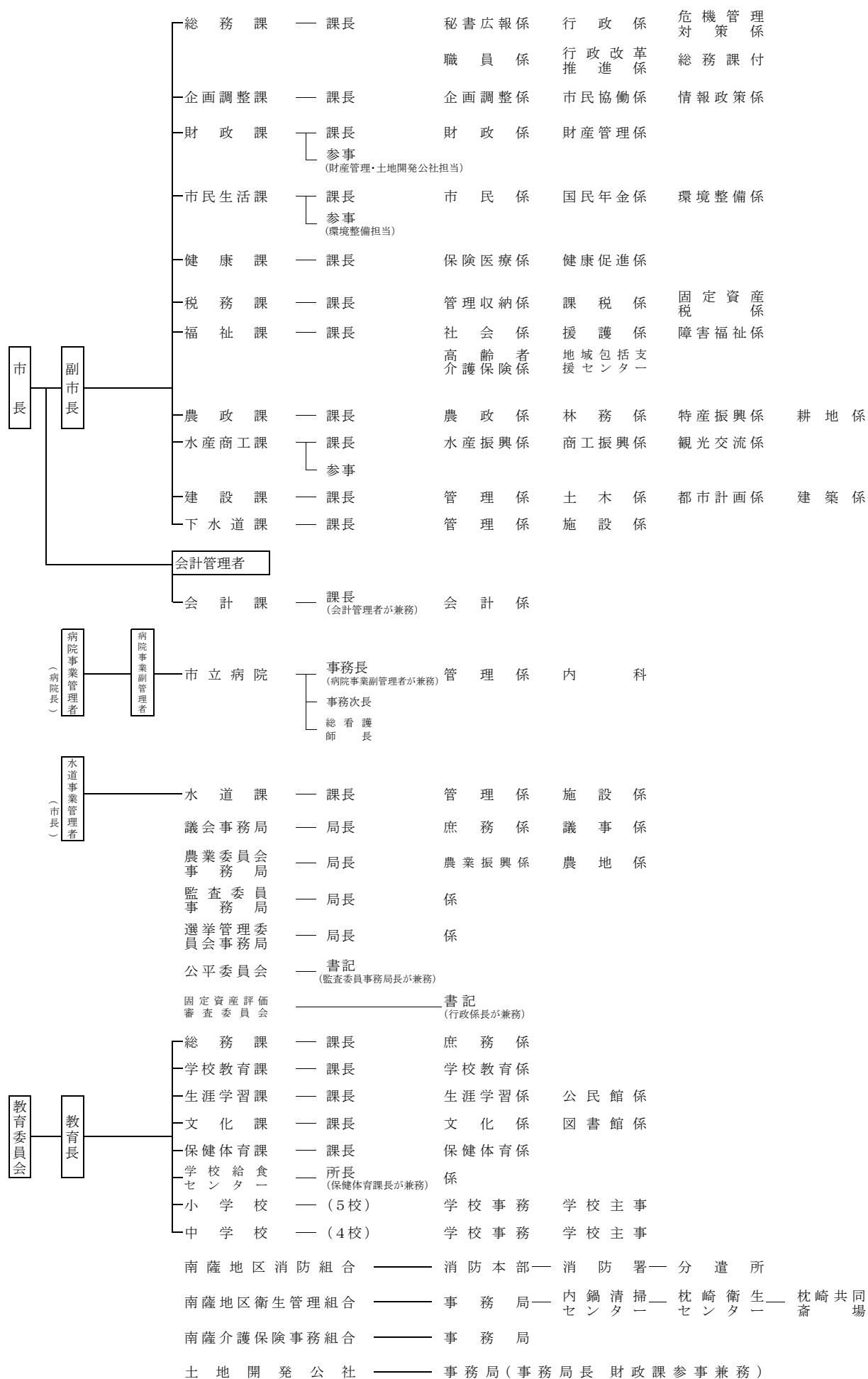
区分	総人口 (人)	総額 (千円)	一人当たり の市民所得		対県民所得 格差 (%)	
			対前年度増加率 (%)	対前年度増加率 (%)		
鹿児島県	1,707,565	5,133,170,000	△ 2.6	2,207	△ 2.3	—
鹿児島市	605,424	1,871,729,872	△ 1.6	2,457	△ 2.4	111.3
鹿屋市	104,808	305,033,479	1.3	2,138	△ 1.0	96.9
枕崎市	23,728	90,228,940	△ 4.2	2,250	△ 2.1	101.9
阿久根市	23,516	58,672,453	0.3	1,862	△ 1.6	84.4
出水市	55,825	144,529,108	△ 5.2	2,046	△ 4.6	92.7
指宿市	44,599	124,835,548	△ 1.3	1,993	△ 1.5	90.3
西之表市	17,100	44,793,433	△ 1.9	1,971	△ 0.8	89.3
垂水市	17,523	48,461,782	△ 7.7	1,902	△ 2.0	86.2
薩摩川内市	99,615	371,619,043	0.2	2,256	△ 3.8	102.2
日置市	50,937	127,861,341	△ 2.9	2,015	△ 2.7	91.3
曾於市	39,924	113,730,050	△ 5.4	1,887	△ 1.4	85.5
霧島市	127,662	436,297,379	△ 13.9	2,254	△ 7.4	102.1
いちき串木野市	31,373	87,345,092	1.1	2,098	△ 1.3	95.1
南さつま市	39,183	101,070,354	△ 1.5	1,897	△ 0.8	86.0
志布志市	33,438	110,600,768	1.5	2,134	△ 0.1	96.7
奄美市	46,891	125,029,918	△ 1.2	2,145	1.2	97.2
南九州市	39,676	116,216,700	△ 5.5	1,945	△ 3.1	88.1
伊佐市	29,791	94,326,852	△ 5.1	2,136	△ 4.2	96.8
始良市	74,436	155,966,708	△ 0.8	2,093	△ 2.2	94.8

資料：平成21年度市町村民所得推計

* 「始良市」（平成22年3月22日合併）については平成20年度現在市町村合併がなされていないが、加治木町、始良町及び蒲生町の数値を合算したものを掲載してある。

R 議会・執行機関

1 市行政機構図(平成24年4月1日現在)



2 市職員数の推移

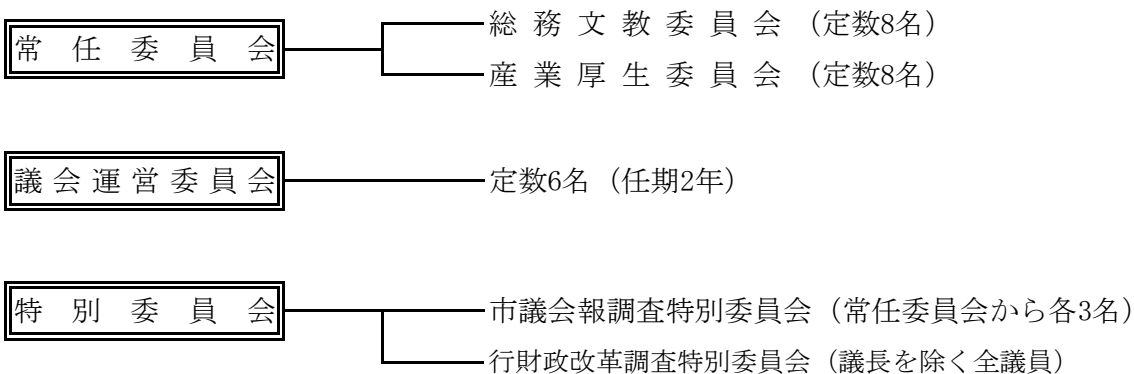
単位：人

各年4月1日現在

区分	年度	平成21年	平成22年	平成23年	平成24年
		総数	283	283	276
市長事務局		181	186	180	181
議会事務局		6	6	6	6
教育委員会事務局		53	50	47	40
選挙管理委員会事務局		2	2	2	2
農業委員会事務局		4	4	4	4
監査委員事務局		2	2	2	2
水道事業		18	14	14	14
病院事業		17	19	21	26

資料：総務課

3 委員会構成



4 議会の運営状況

平成24年

区分	招集回数	会期延日数	議案議決内容					請願・陳情			
			可決	否決	同意	認定	承認	採択	一部採択	不採択	撤回に
総数	7	91	108	1	5	7	3	5	—	1	1
定例会	4	88	104	1	5	7	—	5	—	1	1
臨時会	3	3	4	—	—	—	3	—	—	—	—

資料：議会事務局

5 委員会等の開催状況

単位：日

平成24年

委員会名	開催日数
総務文教委員会	7
産業厚生委員会	5
議会運営委員会	15
特別委員会	24
全員協議会	14

資料：議会事務局

※ 「特別委員会」の開催日数には、予算特別委員会等も含む。

6 歴代議長・副議長在職期間

	議 長			副 議 長			就 任 月	退 任 月
4	猪	谷	秀 人	柳	田	栄 二	昭和27年10月	昭和28年 5月
5	柳	田	栄 二	浜	崎	寿 内	昭和28年 5月	昭和29年 3月
6	柳	田	栄 二	浜	崎	寿 内	昭和29年 3月	昭和30年 4月
7	柳	田	栄 二	上	釜	孝	昭和30年 5月	昭和31年 6月
8	上	釜	孝	上	竹	豊 志	昭和31年 6月	昭和33年 5月
9	上	釜	孝	橋	口	春 夫	昭和33年 5月	昭和34年 4月
10	柳	田	栄 二	上	竹	豊 志	昭和34年 5月	昭和36年 5月
11	上	釜	孝	板	敷	政 清	昭和36年 5月	昭和37年 3月
12	上	釜	孝	板	敷	政 清	昭和37年 3月	昭和38年 4月
13	上	釜	孝	園	田	弘 二	昭和38年 5月	昭和40年 5月
14	上	釜	孝	板	敷	政 清	昭和40年 5月	昭和40年11月
15	板	敷	政 清	下 木	原	政 吉	昭和40年11月	昭和41年 3月
16	板	敷	政 清	松	尾	繁	昭和41年 3月	昭和42年 4月
17	板	敷	政 清	松	尾	繁	昭和42年 5月	昭和44年 5月
18	板	敷	政 清	橋	口	春 夫	昭和44年 5月	昭和44年 7月
19	板	敷	政 清	橋	口	春 夫	昭和44年 7月	昭和45年 2月
20	板	敷	政 清	松	尾	繁	昭和45年 2月	昭和46年 4月
21	松	尾	繁	塚	元	竜 夫	昭和46年 5月	昭和48年 5月
22	松	尾	繁	塚	元	竜 夫	昭和48年 5月	(議 長 昭和50年4月 1日) (副議長 昭和50年4月30日)
23	塚	元	竜 夫	加	治	貢	昭和50年 5月	昭和52年 5月
24	中	原	秀 雄	中	山	了	昭和52年 5月	昭和54年 4月
25	田	畑	次 男	稲	森	一 孝	昭和54年 5月	昭和56年 5月
26	田	畑	次 男	中	釜	一 美	昭和56年 5月	昭和58年 4月
27	大	園	静 夫	稲	森	一 孝	昭和58年 5月	昭和60年 5月
28	大	園	静 夫	稲	森	一 孝	昭和60年 5月	昭和62年 4月
29	神	園	正 幸	茅	野	十 吉	昭和62年 5月	平成元年 5月
30	神	園	正 幸	茅	野	十 吉	平成元年 5月	平成 3年 4月
31	上	園	喜 八	岩	下	勉	平成 3年 5月	平成 5年 4月
32	上	園	喜 八	岩	下	勉	平成 5年 4月	平成 7年 4月
33	今 給	黎 嘉	市 市	瀬 戸	口 末	俊	平成 7年 5月	平成 9年 5月
34	今 給	黎 嘉	市 市	瀬 戸	口 末	俊	平成 9年 5月	平成11年 4月
35	篠	原	伸 孝	松	野	下 聖	平成11年 5月	平成13年 5月
36	瀬 戸	口 末	俊	中	原	行 男	平成13年 5月	平成15年 4月
37	松	野	下 聖	畠	野	宏 之	平成15年 5月	平成17年 5月
38	畠	野	宏 之	岩	下	司 郎	平成17年 5月	(副議長のみ平成17年8月)
39	畠	野	宏 之	立	石	幸 徳	(副議長のみ平成17年9月)	平成19年 4月
39	俵 積	田 義	信	俵 積	田 義	信	平成19年 5月	平成22年 3月
40	俵 積	田 義	信	上	釜	い ほ	平成22年 3月	平成23年 4月
41	俵 積	田 義	信	新 屋	敷	幸 隆	平成23年 5月	現在に至る

資料：議会事務局

7 議員名簿

平成24年9月1日現在

議席番号	氏名	所属政党	所属委員会
(議長) 1	俵積田 義信	自 民	総務文教
2	立石 幸徳	無所属	総務文教
3	豊留 榮子	共 産	産業厚生
4	今門 求	社 民	◎ 総務文教
5	清水 和弘	無所属	産業厚生
6	茅野 勲	無所属	◎ 産業厚生
7	禰占 通男	無所属	産業厚生
8	城森 史明	無所属	産業厚生
9	沢口 光広	無所属	総務文教
10	畠野 宏之	無所属	産業厚生
11	吉松 幸夫	無所属	総務文教
12	沖園 強	無所属	○ 総務文教
13	中原 重信	無所属	○ 産業厚生
14	吉嶺 周作	無所属	総務文教
15	牧 信利	共 産	総務文教
(副議長) 16	新屋敷 幸隆	無所属	産業厚生

資料：議会事務局

*◎は委員長，○は副委員長

8 歴代首長の在職期間

	氏名	就任年月	退任年月
1	児玉久清	明治22年 4月	明治36年 1月
2	田代敬二	明治36年 4月	明治43年 3月
3	今給黎誠	明治43年 3月	昭和21年 11月
4	山之内梓	昭和22年 4月	昭和28年 3月
5	高城憲夫	昭和28年 5月	昭和28年 12月
6	福崎静雄	昭和29年 1月	昭和41年 1月
7	上釜孝	昭和41年 1月	昭和53年 1月
8	田代清英	昭和53年 1月	平成 2年 1月
9	今給黎久征	平成 2年 1月	平成14年 1月
10	神園嘉昭	平成14年 1月	平成18年 1月
11	瀬戸嘉昭	平成18年 1月	平成22年 1月
12	神園征	平成22年 1月	現在

資料：総務課

9 歴代副市長（助役）の在職期間

氏名	就任年月	退任年月
田代敬二	明治23年 11月	明治31年 11月
久木田早苗	明治31年 11月	明治43年 2月
田代幸五郎	明治43年 3月	大正 6年 7月
高城弥市	大正 6年 10月	昭和 8年 10月
日渡菊雄	昭和 8年 10月	昭和21年 10月
久木田秀穂	昭和18年 8月	昭和22年 4月
福崎静雄	昭和22年 6月	昭和26年 4月
丸之内清司	昭和26年 5月	昭和28年 3月
山之内国助	昭和29年 3月	昭和40年 10月
久木田正己	昭和41年 1月	昭和53年 1月
生駒昌夫	昭和53年 3月	昭和57年 2月
宮原慶太郎	昭和57年 3月	昭和61年 3月
水原流久夫	昭和61年 4月	平成 2年 1月
松山敏彦	平成 2年 3月	平成 6年 2月
牧野正和	平成 6年 4月	平成14年 1月
中村均光	平成14年 5月	平成18年 1月
中村秀雄	平成18年 3月	平成22年 1月
地頭所恵	平成22年 4月	現在

資料：総務課

*平成19年4月から副市長へ職名変更

10 歴代収入役の在職期間

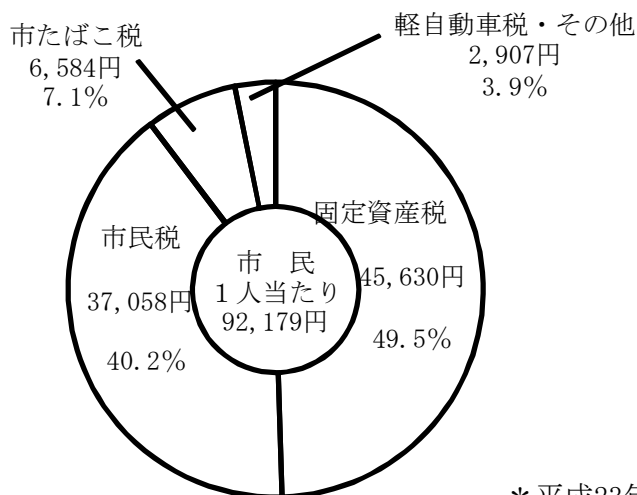
氏名	就任年月	退任年月
今給黎久静	明治24年 1月	明治40年 1月
長野精一	明治40年 1月	大正 9年 11月
吉嶺愛蔵	大正 9年 12月	大正10年 5月
森次郎	大正10年 6月	昭和 5年 8月
久木田友次郎	昭和 5年 9月	昭和16年 11月
篠原繁	昭和16年 12月	昭和26年 4月
長野嘉成	昭和26年 5月	昭和30年 4月
松元三船	昭和30年 6月	昭和38年 6月
早生水逸夫	昭和38年 7月	昭和48年 10月
生駒昌夫	昭和49年 3月	昭和53年 3月
今門昌俊	昭和53年 3月	昭和57年 3月
関剛雄	昭和57年 3月	昭和61年 3月
長野寿夫	昭和61年 4月	平成 6年 3月
今門直治	平成 6年 4月	平成14年 3月
濱田雄二	平成14年 4月	平成18年 1月

資料：総務課

*平成18年4月から収入役を不設置

S 財 政

市民一人当たりの市税負担状況



*平成23年度決算額による

1 決算額の推移

単位：千円

区分	年度	平成22年度			平成23年度		
		歳入	歳出	差引	歳入	歳出	差引
一般会計		10,833,738	10,577,288	256,450	10,782,688	10,494,243	288,445
特別会計		6,961,376	7,057,459	△ 96,083	7,075,952	7,147,899	△ 71,947
国民健康保険		3,765,848	3,998,066	△ 232,218	3,996,804	4,138,674	△ 141,870
老人保健		6,342	6,342	—	—	—	—
後期高齢者医療		275,220	271,660	3,560	278,505	276,028	2,477
介護保険		2,005,055	1,886,598	118,457	2,008,295	1,958,819	49,476
公共下水道事業		908,911	894,793	14,118	792,348	774,378	17,970

公営企業会計

区分	年度	平成21年度	平成22年度	平成23年度
		決算額	決算額	決算額
病院事業会計				
収益的収入		558,292	572,266	594,137
収益的支出		516,579	532,560	682,679
資本的収入		15,579	176,839	559,427
資本的支出		25,910	215,768	590,432
水道事業会計				
収益的収入		462,530	455,981	456,826
収益的支出		433,119	415,371	412,167
資本的収入		146,578	13,334	12,569
資本的支出		446,592	153,909	189,672

資料：財政課(地方公営企業の決算状況調査)

2 一般会計歳入歳出予算及び決算

単位：千円

区分	年度	平成22年度		平成23年度		平成24年度
		予算現額	決算額	予算現額	決算額	当初予算額
歳入	総額	10,990,077	10,833,738	10,856,524	10,782,688	9,602,900
市	税	2,156,908	2,155,129	2,189,833	2,195,215	2,141,509
地方	譲与税	168,312	173,377	163,332	155,124	160,861
利子	割交付金	7,500	7,526	4,500	4,525	3,900
配当	割交付金	1,000	1,003	1,300	2,883	1,900
	株式等譲渡所得割交付金	1,100	1,075	500	451	400
	地方消費税交付金	214,900	214,935	212,000	212,093	218,400
	自動車取得税交付金	29,000	25,290	28,000	19,477	26,000
	地方特例交付金	35,992	35,992	42,601	42,601	5,700
	地方交付税	4,057,046	4,174,398	4,036,322	4,184,988	3,800,000
	交通安全対策特別交付金	6,500	5,329	6,500	5,109	6,500
	分担金及び負担金	140,902	140,534	144,377	144,707	145,345
	使用料及び手数料	102,048	105,404	100,071	101,947	96,753
	国庫支出金	1,321,784	1,247,503	1,312,818	1,254,083	1,150,154
	県支出金	775,626	763,741	746,971	720,872	651,111
	財産収入	186,125	34,906	211,586	211,118	14,454
	寄附金	4,770	4,580	3,065	2,685	1,420
	繰入金	46,569	46,568	107,439	55,538	82,611
	繰越金	303,404	303,404	256,450	256,450	39,738
	諸収入	341,591	311,044	262,459	268,022	192,444
	市債	1,089,000	1,082,000	1,026,400	944,800	863,700
歳出	総額	10,990,077	10,577,288	10,856,524	10,494,243	9,602,900
	議会費	134,462	133,249	165,940	164,289	150,719
	総務費	1,737,045	1,721,333	1,463,170	1,448,643	1,170,333
	民生費	3,504,517	3,407,290	3,618,574	3,457,332	3,502,168
	衛生費	773,241	757,134	806,522	787,809	839,519
	労働費	74,478	73,667	116,809	111,729	22,491
	農林水産業費	664,170	630,219	631,414	625,135	449,496
	商工費	112,111	109,669	106,705	103,881	109,752
	土木費	641,244	623,268	598,035	590,604	667,259
	消防費	386,257	380,343	416,206	381,523	368,390
	教育費	1,133,332	1,076,178	1,104,104	1,005,986	731,637
	災害復旧費	10,883	6,322	9,392	3,181	7,500
	公債費	1,614,133	1,610,237	1,601,920	1,599,502	1,554,287
	諸支出金	199,452	48,379	214,629	214,629	24,349
	予備費	4,752	—	3,104	—	5,000

資料：財政課

3 特別会計歳入歳出予算及び決算（国民健康保険）

単位：千円

区分	年度	平成22年度		平成23年度		平成24年度
		予算現額	決算額	予算現額	決算額	予算額
歳入総額		4,169,161	3,765,848	4,308,747	3,996,804	4,243,914
国民健康保険税		560,769	540,344	623,625	627,603	629,307
一部負担金		2	—	2	—	2
使用料及び手数料		251	274	251	285	251
国庫支出金		1,223,435	925,292	1,228,266	989,037	990,689
療養給付費等交付金		218,932	202,937	213,451	211,120	215,098
前期高齢者交付金		1,232,911	1,232,911	1,028,154	1,026,786	1,055,890
県支出金		155,639	134,097	168,801	133,468	190,936
連合会支出金		—	—	—	—	—
共同事業交付金		561,095	513,433	563,432	519,591	569,429
財産収入		1	—	1	—	1
繰入金		204,038	204,036	476,097	476,096	226,495
繰越金		5,516	5,517	—	—	—
諸収入		6,572	7,007	6,667	12,818	365,816
広域化等支援基金貸付金		—	—	—	—	—
歳出総額		4,169,161	3,998,066	4,308,747	4,138,674	4,243,914
総務費		22,097	16,026	17,045	12,753	16,470
保険給付費		2,864,453	2,722,244	2,920,020	2,774,893	2,858,288
後期高齢者支援金		328,162	328,161	349,991	349,990	380,393
前期高齢者納付金		565	565	1,038	1,037	398
老人保健拠出金		5,100	24	550	62	150
介護給付費地域支援事業支援納付金		156,319	155,799	171,236	170,948	182,077
共同事業拠出金		479,079	479,058	518,828	518,808	584,732
保健事業費		34,902	23,196	35,664	22,136	42,267
基金積立金		250,000	250,000	1	—	1
公債費		5,250	952	5,250	543	5,250
諸支出金		22,234	22,041	55,905	55,286	31,018
予備費		1,000	—	1,000	—	1,000
繰上充用金		—	—	232,219	232,218	141,870

資料：健康課

4 特別会計歳入歳出予算及び決算（老人保健）

単位：千円

区分	年度	平成21年度		平成22年度		平成23年度
		予算現額	決算額	予算現額	決算額	予算額
歳入総額		18,472	12,385	2,339	6,342	
支払基金交付金		1,770	41	520	730	
国庫支出金		12,641	11,473	333	61	
県支出金		291	—	83	16	
繰入金		769	769	402	402	
諸収入		3,001	102	1,001	5,133	
繰越金		—	—	—	—	
歳出総額		18,472	12,515	2,339	6,342	
総務費		375	76	217	263	
医療諸費		6,521	966	2,021	—	
諸支出金		6,812	6,809	1	5,950	
予備費		100	—	100	—	
繰上充用金		4,664	4,664	—	129	

資料：健康課（平成23年度より廃止）

5 特別会計歳入歳出予算及び決算（後期高齢者医療）

単位：千円

区分	年度	平成22年度		平成23年度		平成24年度
		予算現額	決算額	予算現額	決算額	予算額
歳入総額		282,091	275,220	281,881	278,505	297,732
後期高齢者医療保険料		187,375	181,110	185,700	184,094	197,102
使用料及び手数料		11	42	101	39	101
繰入金		91,235	90,706	91,884	90,315	97,616
諸収入		260	152	437	231	436
国庫支出金		—	—	—	—	—
後期高齢者医療広域連合交付金		—	—	199	266	—
繰越金		3,210	3,210	3,560	3,560	2,477
歳出総額		282,091	271,660	281,881	276,028	297,732
総務費		4,220	1,843	3,637	1,828	3,287
後期高齢者医療広域連合納付金		275,146	267,359	275,311	271,534	292,103
諸支出金		2,625	2,458	2,833	2,666	2,242
予備費		100	—	100	—	100

資料：健康課

6 特別会計歳入歳出予算及び決算（介護保険）

単位：千円

区分	年度	平成22年度		平成23年度		平成24年度
		予算現額	決算額	予算現額	決算額	予算額
歳入総額		2,059,193	2,005,055	2,122,810	2,008,295	2,075,811
保険料		283,643	280,031	289,198	284,030	307,618
使用料及び手数料		51	47	51	48	51
国庫支出金		528,211	471,362	513,407	466,104	545,171
支払基金交付金		597,120	529,563	577,447	534,368	579,074
県支出金		302,085	270,027	292,124	271,583	299,422
繰入金		348,013	345,429	332,058	333,168	342,894
繰越金		4	107,817	118,459	118,457	1,515
諸収入		65	491	65	353	65
財産収入		1	288	1	184	1
歳出総額		2,059,193	1,886,598	2,122,810	1,958,819	2,075,811
総務費		47,955	43,516	57,347	55,150	55,816
保険給付金		1,975,708	1,708,433	1,909,578	1,756,611	1,987,384
財産安定化基金拠出金		—	—	—	—	—
地域支援事業費		35,325	26,725	36,824	28,145	30,895
基金積立金		1	41,946	40,634	40,634	1
公債費		—	—	—	—	—
諸支出金		204	65,978	78,427	78,279	1,715
予備費		—	—	—	—	—

資料：福祉課

7 特別会計歳入歳出予算及び決算（公共下水道）

単位：千円

区分	年度	平成22年度		平成23年度		平成24年度
		予算現額	決算額	予算現額	決算額	予算額
歳入総額		906,529	908,911	805,394	792,348	836,565
事業収入		221,064	222,224	250,100	253,277	252,500
分担金及び負担金		9,700	10,853	6,500	11,082	7,700
国庫支出金		96,379	96,379	59,700	48,150	93,300
繰入金		251,213	251,213	228,092	228,092	249,938
繰越金		17,670	17,670	14,118	14,118	2,050
諸収入		1,503	1,572	84	1,129	77
事業債		309,000	309,000	246,800	236,500	231,000
歳出総額		906,529	894,793	805,394	774,378	836,565
総務費		30,955	30,521	26,765	26,188	30,418
事業費		406,352	396,056	335,668	306,288	396,615
公債費		469,122	468,216	442,861	441,902	409,432
予備費		100	—	100	—	100

資料：下水道課

8 企業会計決算及び予定額（病院事業）

単位：千円

区分	年度	平成22年度	平成23年度	平成24年度
		決算額	決算額	当初予定額
収益的収入		572,266	594,137	524,211
事業収益		572,266	594,137	524,211
医療収益		561,732	581,451	514,162
医療外収益		10,534	12,686	10,049
特別利益		-	-	-
収益的支出		532,560	682,679	635,127
事業費用		532,560	682,679	635,127
医療費用		526,683	549,933	614,283
医療外費用		5,877	7,646	11,781
特別損失		-	125,100	9,063
資本的収入		176,839	559,427	81,000
企業債		59,600	286,100	81,000
補助金		113,677	263,375	-
繰入金		-	2,625	-
他会計負担金		3,562	1,907	-
その他		-	5,420	-
資本的支出		215,768	590,432	111,479
建設改良費		198,642	572,148	92,000
企業債返還金		17,126	18,284	19,479

資料：市立病院（地方公営企業の決算状況調査）

9 企業会計決算及び予定額（水道事業）

単位：千円

区分	年度	平成22年度	平成23年度	平成24年度
		決算額	決算額	当初予定額
収益的収入		455,981	456,826	444,621
事業収益		455,981	456,826	444,621
営業収益		439,957	441,994	430,254
営業外収益		16,024	14,832	14,367
特別収益		-	-	-
収益的支出		415,371	412,167	427,036
事業費用		415,371	412,167	427,036
営業費用		362,290	360,869	375,862
営業外費用		53,081	51,298	50,174
特別損失		-	-	-
予備費		-	-	1,000
資本的収入		13,334	12,569	67,462
企業債		11,200	-	55,000
分担金		-	-	-
負担金		2,134	12,569	12,462
固定資産売却代金		-	-	-
国庫補助金		-	-	-
出資		-	-	-
資本的支出		153,909	189,672	241,245
建設改良費		68,997	100,089	146,247
企業債返還金		84,912	89,583	94,998

資料：水道課（地方公営企業の決算状況調査）



枕崎の統計 2013

平成 25 年 3 月

発行/鹿児島県枕崎市 編集/枕崎市企画調整課

We LOVE
MAKURAZAKI