

枕崎の統計

令和2年度刊行



枕崎市

は し が き

枕崎市統計書の令和2年度版をここに刊行いたします。

この統計書は、枕崎市の人口、産業、経済、社会、文教等のあらゆる分野にわたって、その基本的な統計資料を集約したものです。

近年、統計は行政、企業経営あるいは諸計画の立案をする際の指針として、ますますその重要性が高まっています。

その一環として、また、市勢の動向の的確な把握として、本書が少しでもお役に立てば誠に幸いです。

なお、本書の刊行に当たっては、だれにでも容易に利用できる統計書とするため、内容の改善、充実に努めましたが、不備、不完全な点が多々あると存じますので、今後とも皆様からのご意見とご指導を賜り、より一層充実したものにしたいと考えています。

最後に、本書の刊行に際し、貴重な資料の提供及び格別のご協力を賜りました関係各位に対し厚くお礼申し上げます。

令和3年3月

枕崎市長 前 田 祝 成

市 民 憲 章

(昭和54年9月1日制定)

黒潮と太陽と緑の自然にはぐくまれたわたしたちのまち枕崎を、さらに豊かで明るく美しくするためにみんなで力を合わせます。

- 一. わたしたちは、心もからだも健康な市民になります。
- 一. わたしたちは、お互いにきまりを守る市民になります。
- 一. わたしたちは、こぞって勤勉な市民になります。
- 一. わたしたちは、だれにでも親切な市民になります。
- 一. わたしたちは、すすんで教養を高める市民になります。



市 の 紋 章

(昭和24年9月制定)

枕崎市の紋章は、かつおの尾ひれに、まくらぎきのマとMを組み合わせ、水産業を基盤にして発展する市勢を表象したものです。

○ 市の花 (きく)



○ 市の木 (ツバキ)



(昭和54年9月1日制定)

利用される方へ

1 資料の収集年は、原則として令和元年及び令和元年度の資料を主として掲載してありますが、比較対照のため過去の資料も併せて掲載しています。

なお、令和2年中に確定した数値については、当該数値を掲載しています。

2 統計表中、特に注記がない限り、「年次」とあるものは暦年の1月1日から12月31日まで、「年度」とあるものは会計年度の4月1日から翌年3月31日までの期間を示しています。

3 数字の単位は各表とも左上に明記していますが、一見して明らかなのは省略しています。また、特別なもの又は項目ごとに異なるものは、表頭内にその単位を掲げています。

4 統計表の一般的な説明は、各表の左下に明記しています。

5 資料の出所名は、各統計表の左下部に明記しています。

6 数字の単位未満は、原則として四捨五入したため、総数とその内訳数の合計とは必ずしも一致しません。

7 本書に収録された数字で、すでに公刊された数字と相違するものは本書編さんの際に訂正したものです。

8 統計表中の一般的な符号の用途は、次のとおりです。

「0」・・・・・・単位未満

「－」・・・・・・皆無又は該当数字なし

「…」・・・・・・不明、不詳、算出不能

「x」・・・・・・該当数字はあるが、秘密保護上公表を差し控えたもの

「△」・・・・・・減少又はマイナス

※ 資料についてのお問い合わせは、各統計表の資料出所機関又は本市企画調整課にご照会ください。

目 次

A 土地・気象		3 県下19市別事業所数及び従業者数	20
1 位置及び面積	1	4 産業大分類別・	
2 地目別土地面積の推移	2	経営組織別事業所数及び従業者数	21・22
3 主な山と河川	2	D 農林業	
4 気象の概況（気温・風速・日照時間）	3	1 農家数の動き	23
5 枕崎市付近に接近した台風	4	2 経営耕地面積規模別農家数	23
B 人口		3 同居農業後継者数	23
1 人口の推移	5	4 農業労働力保有状態別農家数（近隣市）	23
2 人口動態	6	5 販売農家の所有耕地面積規模別	
3 人口動態（県内・県外移動状況）	6	農家数（近隣市）	24
4 年齢別・男女別人口	7・8	6 販売農家の農産物販売金額規模別農家数	24
（平成27年10月1日国勢調査人口）		7 年齢別世帯員数	24
5 年齢別・男女別人口	9・10	8 生活の主な状態別世帯員数	25
（令和2年4月1日住民基本台帳人口）		9 農業の就業人口の動き	25
6 住民基本台帳登録世帯人口（公民館別）	11	10 耕種部門の生産額	26
7 川辺地区各市（旧市町）の面積・世帯・		11 養蚕部門の生産額	26
人口・人口密度	12	12 養蜂部門の生産額	26
8 人口集中地区人口	12	13 畜産部門の生産額	27
9 昼夜間人口と流出入人口	13	14 農業総生産額の推移	27
10 年齢（5歳階級）、配偶関係		15 林業の生産額	28
及び男女別15歳以上人口	13	16 森林面積	28
11 老年人口（65歳以上）の推移	14	E 水産業	
12 年齢構造指数による国・県との比較	14	1 漁業種類別漁船数	29
13 年齢階層別の人口の推移	14	2 漁船の動向	29
14 年齢構造指数	14	3 許可漁業の状況	30
15 労働力状態・男女別15歳以上就業者	15	4 主要魚種別水揚高	30
16 従業上の地位・男女別15歳以上就業者	15	5 かつお漁船船籍別水揚高（枕崎港）	30
17 年齢別、常住地・従業地別		6 沿岸漁業者の水揚高	31
15歳以上就業者数	16	7 仕向地別出荷量	31
18 枕崎市周辺市の		8 枕崎港利用漁船・船舶実数	31
常住地・従業地別就業者数	16	9 内水面漁業の状況	31
19 産業大分類就業者	17	10 漁業関係以外の海上移出入	32
20 産業・年齢別（5歳階級）就業者	18	11 並型漁礁設置状況	32
C 事業所・企業		12 水産加工品生産量（推計）	33
1 経営組織別事業所数及び従業者数	19	13 かつお節産地入札実績	34
2 産業大分類別事業所数及び従業者数		14 枕崎港の工事経過概要	35・36
（民営）	19		

F 鉱工業		1 1 はり・きゅう等医療費助成の状況	50
1 工業の推移	37	1 2 子ども医療費助成の状況	50
2 製造品目別従業者・出荷額	38	1 3 後期高齢者医療費の状況	50
3 鉱業の生産額	38	1 4 福祉センター・地区公民館の利用状況	51
G 商業		1 5 心配ごと相談所の取扱状況	51
1 一般商店の動き	39	1 6 家庭児童相談室の取扱状況	51
2 産業中分類別商店数・従業者数・ 販売額の推移	39	1 7 要介護認定状況	52
3 県内19市の商業の推移	40	1 8 介護保険給付状況	52
H 物価・消費・金融		1 9 国民健康保険加入状況	52
1 消費者物価指数（総合）（年平均）	41	2 0 国民健康保険税収納状況	52
2 酒類の消費状況	41	2 1 国民健康保険税負担金額の推移 （一般被保険者・退職被保険者等分）	53
3 酒類の四半期別消費状況	41	2 2 国民健康保険給付状況	53
4 たばこの消費状況	42	2 3 市立病院の診療状況	54
5 金融機関数	42	2 4 一般職業紹介状況	54
6 金融機関勘定	42	L 保健・衛生	
7 金融機関勘定の推移	42	1 医療施設（調剤薬局を含む）	55
I 土木・住宅・公園		2 医療関係従事者数 （病院・診療所・調剤薬局を含む）	55
1 道路の状況	43	3 予防接種の状況	55
2 主な橋りょう	43	4 予防接種の実施状況	55
3 都市公園	44	5 結核健康診断	56
4 街路樹	45	6 結核健康診断実施状況	56
5 住宅の建築状況	45	7 各種健康診査	56
J 運輸・通信		8 検診状況	57
1 車種別保有自動車台数	46	9 死因別死亡者数	57
2 電話普及状況	46	1 0 ごみ収集の状況	58
3 テレビの受信契約数	46	1 1 し尿収集の状況	58
K 社会保障・労働		1 2 火葬場の使用状況	58
1 社会福祉施設	47	1 3 火葬場の市町別使用状況	58
2 身体障害者手帳交付状況	47	M 電気・上下水道	
3 補装具交付修理状況	47	1 変電施設現況	59
4 扶助別扶助費支給状況	48	2 上水道事業業務量	59
5 保護の状況	48	3 公共下水道普及状況	59
6 母子福祉資金の貸付状況	49	N 教育・文化	
7 寡婦福祉資金貸付状況	49	1 幼稚園の園児数	60
8 国民年金の受給者数	49	2 小学校の児童数・教職員数	60
9 国民年金保険料の収納状況	50	3 中学生の生徒数・教職員数	60
1 0 国民年金被保険者の状況	50	4 高等学校の生徒数・教職員数	60
		5 小学校学年別、学級数・男女別児童数	61

6	中学校学年別, 学級数・男女別生徒数	61
7	体格の状況(身長)小学校	62
8	体格の状況(身長)中学校	62
9	体格の状況(体重)小学校	62
10	体格の状況(体重)中学校	62
11	中学校卒業者の進路状況	63
12	中学校卒業者の進路状況(学校別)	63
13	枕崎高等学校卒業者の進路状況	63
14	鹿児島水産高等学校卒業者の進路状況	63
15	市内の事業所に就職した人(中学校)	64
16	市外の事業所に就職した人(中学校)	64
17	市内の事業所に就職した人(高校)	64
18	市外の事業所に就職した人(高校)	64
19	奨学金の貸付状況	65
20	市立図書館の利用状況	65
21	市立図書館の蔵書数	65
22	市立図書館の分類別貸出冊数	65
23	市民会館の利用状況	66
24	枕崎児童館の利用状況	66
25	片平山児童センターの利用状況	66

○ 選挙

1	有権者数の推移	67
2	地区別登録人員	68
3	投票区別登録人員	68
4	選挙別投票状況	69・70

P 消防・防災・警察

1	消防施設・装備	71
2	消防本部消防署職員数	72
3	消防団員数	72
4	火災発生状況	72
5	救急車出動状況	73
6	交通事故の推移	73
7	時間別交通事故発生状況	73
8	刑法犯の罪種別・認知件数・検挙率	74

Q 市民所得

1	市内総生産の推移	75
2	市民所得推計の推移	75
3	総人口1人当たり所得推計の推移	76
4	県下19市の市民所得	76

R 議会・執行機関

1	市行政機構図	77
2	市職員数の推移	78
3	委員会構成	78
4	議会の運営状況	78
5	委員会等の開催状況	78
6	歴代議長・副議長在職期間	79
7	議員名簿	80
8	歴代首長の在職期間	81
9	歴代副市長(助役)の在職期間	81
10	歴代収入役の在職期間	81

S 財政

1	決算額の推移	82
2	一般会計歳入歳出予算及び決算	83
3	特別会計歳入歳出予算及び決算 (国民健康保険)	84
4	特別会計歳入歳出予算及び決算 (後期高齢者医療)	85
5	特別会計歳入歳出予算及び決算 (介護保険)	85
6	特別会計歳入歳出予算及び決算 (公共下水道事業)	85
7	企業会計決算及び予定額(病院事業)	86
8	企業会計決算及び予定額(水道事業)	86
9	企業会計決算及び予定額 (公共下水道事業)	87

統計からみた市民の暮らし

出生
(令和元年)



1月に8.8人

死亡
(令和元年)



1月に30.8人

転入
(令和元年)



1日に2.0人

転出
(令和元年)



1日に2.4人

上水道
(令和元年度)



1月に1世帯21.9^m₃

ゴミ収集量
(令和元年度)



1月に1世帯36.9kg

犯罪
(令和2年)



1月に4.5件

交通事故
(令和2年)



1月に2.4件

火災
(令和2年)



1月に1.4件

救急車出動件数
(令和2年)



1日に3.1件

自動車
(令和元年)



1世帯に1.7台

医師
(平成29年)



市民458人に1人

世帯人員
(令和2年)



1世帯当たり
1.9人

酒類消費量
(令和元年度)



成人1人当たり
19.7ℓ

タバコ
(令和元年度)



成人1人当たり
1,400本

市民所得
(平成29年度)



市民1人当たり
2,397,718円

市職員
(令和2年)



市民65人に1人

消防職員
(令和2年)



市民494人に1人

市の予算
(令和2年度)



市民1人当たり
697,134円

市税
(令和元年度)



市民1人当たり
107,998円

A 土地・気象

1 位置及び面積

本市は、薩摩半島の南端に位置し、東は南九州市知覧町、北は南九州市川辺町、西は南さつま市坊津町に接し、南は黒潮の流れる東シナ海に面し、その形状はほぼ五角形である。

市域は、東西12km、南北10kmで、総面積74.78km²となっている。

市 役 所 所 在 地		管 内 極 地
地 名	経 緯 度	
枕崎市千代田町27番地	東経 130° 17' 57"	東 東経 130° 22'
		西 東経 130° 14'
	北緯 31° 16' 9"	南 北緯 31° 14'
		北 北緯 31° 21'
総 面 積	広 ば う	
	東 西	南 北
74.78km ²	12km	10km

*平成26年より市の総面積が74.78km²（平成26年全国都道府県市区町村別面積調による）に変更

*市役所所在地の経緯度は、「日本の市区町村位置情報要覧」により修正

地勢： 本市の地勢は、市の北部にある主峰蔵多山から東西に延びる周辺の山地と、花渡川流域の中央平地及び国見岳の南麓に広がる東西の両台地、それに枕崎港を中心とする海岸線に区分される。

蔵多山を主峰とする山系は東西に別れ、隣地市との境界をなしている。南東に延びる一脈は峯尾峠を越えて東に走り下山岳となり、また、峯尾峠から南に国見岳、更に延び岩戸山にいたる山系は、市の中央平地と東部台地との境目になっている。南西に延びる山系は奥ヶ平岳となり、南さつま市境となっている。

地質： 本市の地質は、下位から四万十層群層（砂岩・けつ岩互層）、新第三紀以降の火成活動に伴う火山性たい積岩類（南薩層群）、火山岩類（後南薩期火山岩類）、東南両台地の大部分を占めている上部阿多カルデラ噴出物・北部に分布する始良カルデラ噴出物及び本市全域を覆っている火山灰層から成っている。

分布状況を地域別にみると、金山・岩戸及び園見岳周辺には、南薩層群と呼ばれる火山性砕屑岩を主体とするたい積岩類が分布し、蔵多山山頂西部と木口屋北部には、かこうはん岩やセキエイはん岩の小規模な貫入岩体が露出し、金山の鉱床にはひん岩やセキエイの岩脈もあり、下山岳西腹底部より峯尾峠国見岳中腹にかけて、安山岩の角レキを含有する集塊岩や角レキ凝灰岩類が見られる。

2 地目別土地面積の推移

単位：km²

区分 年次	総面積	田	畑	宅地	牧場	山林	原野	鉄道 軌道敷	雑地	道路 その他
平成22年	74.88	1.31	21.07	5.24	0.00	29.27	1.73	0.08	3.36	12.82
23年	74.88	1.30	21.06	5.24	0.00	29.27	1.73	0.08	3.58	12.62
24年	74.88	1.30	21.05	5.25	0.00	29.31	1.73	0.08	3.54	12.62
25年	74.88	1.30	21.05	5.25	0.00	29.26	1.73	0.08	3.58	12.65
26年	74.78	1.29	20.94	5.23	0.00	29.22	1.74	0.08	3.69	12.59
27年	74.78	1.28	20.85	5.23	0.00	29.21	1.74	0.08	3.79	12.58
28年	74.78	1.27	20.82	5.24	0.00	29.17	1.74	0.08	3.87	12.59
29年	74.78	1.20	20.51	5.24	0.00	29.43	1.80	0.08	3.93	12.59
30年	74.78	1.01	19.58	5.25	0.00	30.46	1.85	0.08	3.95	12.60
令和元年	74.78	0.97	19.31	5.25	0.00	30.43	2.05	0.08	4.08	12.61
2年	74.78	0.94	19.07	5.25	0.00	30.48	2.21	0.08	4.11	12.64

資料：税務課

*総面積は国土交通省国土地理院の「全国都道府県市町村別面積調」による。

*各地目別面積は、市税務課の「固定資産の価格等の概要調査」による。

3 主な山と河川

名称	標高 (m)
蔵多山	475.40
下山岳	415.80
国見岳	395.90
岩戸山	244.00
奥ヶ平岳	448.80
宗前岳	221.00
園見岳	262.40

名称	長さ (km)	起 点
花渡川	11.5	南さつま市加世田津貫上可
中洲川	3.8	枕崎市桜山東町
馬追川	2.6	〃 大塚西町
金山川	1.6	〃 東鹿籠字猪之沢原
尻無川	2.4	〃 美原町

資料：河川調書

河川：本市は三方を山に囲まれており、その山幅は狭く、海に面しているため、市内を流れる河川は、南さつま市加世田津貫の上可に源を発する花渡川（流程約12km、流域面積50km²）を除くと、流程約2～3kmの小流（中洲川・馬追川・金山川・尻無川）が分布している。

平地：本市の平地は、東部の台地、中央の低地、西部の台地に大別されており、東部台地は南薩台地の西端に位置する別府台地で畑作農業地帯となっている。中央低地は、花渡川流域を中心として早くから開けた地区で、市街地もこの区域内にあり、古くから行政の中心地をなしてきた。西部台地は、花渡川本流の西方、園見岳の南に広がる平野で立神台地とも呼ばれ、地質は火山灰層であり市内では最も肥沃な畑作地帯をなしている。

海岸：海岸線は、市の南に広がる東シナ海に面して、東西のおよそ16kmあり、比較的単調な海岸線となっている。

4 気象の概況（気温・風速・日照時間）

区分 年次	平均気温 (°C)			気温の極 (°C)		風速 (m/s)		日照時間 (h)	降雨量 (mm)		平均湿度 (%)
	平均	最高	最低	最高	最低	平均	最大瞬間		雨量	一日最大	
平成22年	18.4	22.2	14.8	34.4	-0.7	4.3	26.5	1752.4	2776.0	115.5	71
23年	17.7	21.6	14.2	34.8	-1.7	4.3	23.9	1774.5	1841.5	104.0	71
24年	17.7	21.7	13.9	33.6	-1.8	4.4	31.7	1750.6	2703.5	211.5	72
25年	18.3	22.5	14.4	35.2	-0.8	4.3	28.5	2150.7	1705.0	109.5	72
26年	17.9	22.0	14.0	34.0	-0.7	4.2	31.6	1832.0	2419.5	237.0	75
27年	18.4	22.3	14.8	33.8	0.5	4.0	45.9	1711.2	3897.5	184.0	78
28年	19.1	23.1	15.5	36.7	-3.3	4.0	44.5	1922.3	2982.0	142.5	79
29年	18.1	22.3	14.2	34.3	-1.6	4.0	32.7	1979.6	2132.5	107.5	77
30年	18.4	22.5	14.7	34.4	-1.6	4.2	39.8	1994.8	2302.0	177.0	78
令和元年	18.9	22.8	15.1	34.7	-0.5	4.1	28.6	1959.2	2024.0	200.5	78
2年	18.6	22.6	14.8	36.9	-0.1	4.1	45.9	1984.4	3061.0	156.0	78
令和2年 月別											
1月	11.4	15.2	7.9	21.6	1.8	4.2	27.0	115.9	86.5	16.0	77
2月	11.6	15.9	7.1	22.3	1.7	4.3	23.5	142.4	225.0	95.5	73
3月	13.6	17.7	9.2	21.6	1.7	4.4	23.7	148.5	147.5	25.5	76
4月	14.8	19.5	10.0	22.6	5.6	4.5	23.3	226.4	145.0	71.5	69
5月	20.9	24.6	17.4	28.4	11.7	4.1	18.1	182.6	276.0	122.5	79
6月	24.1	27.0	21.2	30.9	18.3	3.7	21.8	107.1	615.5	86.5	89
7月	26.0	29.0	23.6	33.4	18.3	3.7	20.1	138.1	634.0	104.5	90
8月	28.6	32.5	25.3	36.9	22.7	3.6	20.6	278.2	136.5	52.5	83
9月	24.7	28.5	21.5	31.6	15.7	4.3	45.9	127.8	552.5	156.0	83
10月	20.2	25.1	15.9	28.5	10.0	3.9	19.5	215.8	58.5	21.0	75
11月	16.8	21.3	12.4	26.2	7.2	4.0	18.1	163.3	91.0	32.0	74
12月	10.1	14.9	5.9	20.6	-0.1	4.6	23.6	138.3	93.0	43.0	70

資料：気象庁（気象統計情報より）

*気温の平均欄は日平均気温の月平均値・年平均値で、最高気温・最低気温の平均値ではない。

5 枕崎市付近に接近した台風

名 称	年 月 日	気圧 (hPa)	風速 (m/ s)		総雨量 (mm)
			最 大	最大瞬間	
1964年 11号	昭和39. 8. 1	981.5	26.3	47.4	105.5
14号	39. 8. 23	964.1	30.7	43.6	232.6
20号	39. 9. 24	957.3	39.3	57.2	169.0
1965年 15号	40. 8. 6	975.8	36.3	50.0	69.4
1968年 16号	43. 9. 24	977.5	37.5	50.1	77.5
1969年 9号	44. 8. 22	965.6	37.0	53.2	91.5
1970年 9号	45. 8. 14	990.1	25.7	35.7	136.0
1971年 19号	46. 8. 4	949.3	30.2	41.8	257.5
23号	46. 8. 28	971.2	18.3	29.7	98.5
1972年 7号	47. 7. 25	994.1	19.0	30.0	16.5
1973年 10号	48. 8. 15	997.1	18.3	31.7	5.5
1974年 18号	49. 9. 8	985.9	28.8	40.1	41.0
1975年 2号	50. 7. 30	997.9	22.4	39.4	71.0
1976年 17号	51. 9. 12	984.0	26.0	40.8	162.5
1977年 7号	52. 8. 24	988.5	15.4	24.3	21.0
9号	52. 9. 10	995.1	18.3	34.2	59.5
1978年 8号	53. 8. 2	986.7	15.2	28.5	199.0
1979年 20号	54.10.19	999.3	22.4	39.6	160.5
1980年 13号	55. 9. 11	968.9	19.8	33.2	111.5
19号	55.10.14	978.3	25.6	45.2	114.0
1981年 18号	56. 9. 3	996.8	16.2	23.4	40.0
24号	56.10.22	996.2	14.9	25.3	16.5
1982年 13号	57. 8. 26	969.7	19.0	38.8	182.5
1983年 10号	58. 9. 28	994.1	17.9	29.0	111.0
1984年 7号	59. 7. 30	995.0	17.3	35.1	108.5
10号	59. 8. 21	992.6	17.2	32.2	66.5
1985年 13号	60. 8. 31	959.7	25.4	56.4	78.0
1987年 12号	62. 8. 30	993.7	21.9	37.1	2.5
1989年 6号	平成元. 6. 24	985.5	15.8	34.8	19.5
11号	元. 7. 28	965.4	23.3	43.6	274.0
22号	元. 9. 19	979.0	19.5	40.6	91.0
1990年 19号	2. 9. 19	982.7	17.4	33.1	92.0
20号	2. 9. 29	992.7	18.4	32.5	93.0
21号	2.10. 7	986.0	18.7	35.2	151.5
1991年 9号	3. 7. 29	995.1	18.0	29.6	28.5
17号	3. 9. 14	995.4	22.0	40.8	55.5
19号	3. 9. 27	982.1	27.1	49.9	26.5
1992年 10号	4. 8. 8	966.4	33.0	57.0	81.0
1993年 6号	5. 7. 29	993.6	17.6	29.5	15.0
7号	5. 8. 9	976.6	25.5	45.9	91.5
13号	5. 9. 3	939.7	29.2	55.6	313.0
1994年 14号	6. 8. 13	988.9	21.1	44.7	58.0
1995年 14号	7. 9. 23	990.7	24.7	39.8	81.0
1996年 6号	8. 7. 18	993.7	28.8	55.0	214.0
12号	8. 8. 14	988.0	33.5	55.2	173.0
1997年 8号	9. 6. 28	989.9	19.0	33.1	34.0
19号	9. 9. 16	986.6	24.5	49.0	405.5
1998年 6号	10. 9. 18	995.3	13.7	26.4	25.0
10号	10.10.17	974.8	20.2	37.7	129.5
1999年 5号	11. 7. 26	990.4	18.9	42.1	100.5
18号	11. 9. 23	979.2	29.9	51.4	102.0
2002年 9号	14. 7. 25	977.7	21.7	45.8	67.5
15号	14. 8. 30	987.4	21.1	47.5	28.5
2003年 10号	15. 8. 8	972.9	17.6	34.1	77.0
2004年 16号	16. 8. 29	950.7	24.6	58.1	141.0
18号	16. 9. 7	976.3	27.6	48.5	64.0
21号	16. 9. 29	976.9	31.4	51.4	44.5
23号	16.10.20	969.0	23.4	45.7	119.5
2005年 14号	17. 9. 5	960.0	21.4	48.3	289.5
2006年 13号	18. 9. 17	992.5	25.0	41.9	31.0
2007年 4号	19. 7. 14	976.4	22.0	49.9	93.0
5号	19. 8. 2	995.1	18.4	32.9	126.0
2012年 16号	24. 9. 16	993.3	21.1	31.7	54.0
2014年 8号	26. 7. 10	982.9	18.4	28.3	124.0
11号	26. 8. 9	982.3	17.0	26.3	25.5
18号	26.10. 6	988.2	17.1	26.7	14.5
19号	26.10.13	970.9	22.0	31.6	37.0
2015年 12号	27. 7. 26	1,000.9	17.9	27.1	3.0
15号	27. 8. 25	962.8	32.2	45.9	85.0
2016年 12号	28. 9. 3	999.3	13.2	25.0	95.5
16号	28. 9. 19	964.2	30.3	44.5	195.0
2017年 5号	29. 8. 5	980.9	16.2	28.4	22.0
18号	29. 9. 16	975.3	20.0	32.7	63.0
2018年 19号	30. 8. 21	993.0	18.2	36.2	2.5
24号	30. 9. 29	963.7	25.2	39.8	181.5
2019年 10号	令和元. 8. 14	977.6	13.9	22.6	3.5
2020年 10号	2. 9. 6	966.4	30.2	45.9	73.5

資料：総務課

B 人 口

1 人口の推移

各年10月1日現在

区分 年次	世帯数	人 口 (人)			1世帯当 たり人員	人口密度 (人/㎢)	国勢調査 外国人数	備 考
		総 数	男	女				
昭和25年	7,484	34,480	16,388	18,092	4.61	462	…	第7回国勢調査
30年	7,998	35,546	16,975	18,571	4.44	476	…	第8回国勢調査
35年	8,338	33,511	15,934	17,577	4.02	449	…	第9回国勢調査
40年	8,652	31,464	14,603	16,861	3.64	422	…	第10回国勢調査
45年	9,171	30,084	13,965	16,119	3.28	403	7	第11回国勢調査
50年	9,554	29,685	13,833	15,852	3.11	398	8	第12回国勢調査
51年	9,615	29,765	13,880	15,885	3.10	399		推 計
52年	9,753	29,814	13,886	15,928	3.06	400		推 計
53年	9,896	29,828	13,943	15,885	3.01	400		推 計
54年	9,997	29,989	13,986	16,003	3.00	402		推 計
55年	10,121	30,060	14,018	16,042	2.97	403	4	第13回国勢調査
56年	10,183	29,978	13,960	16,018	2.94	402		推 計
57年	10,332	30,091	14,007	16,084	2.91	403		推 計
58年	10,440	30,101	14,016	16,085	2.88	403		推 計
59年	10,507	30,060	13,950	16,110	2.86	403		推 計
60年	10,509	30,099	13,963	16,136	2.86	403	32	第14回国勢調査
61年	10,599	29,981	13,886	16,095	2.83	402		推 計
62年	10,724	29,884	13,841	16,043	2.79	400		推 計
63年	10,729	29,647	13,693	15,954	2.76	397		推 計
平成元年	10,798	29,278	13,522	15,756	2.71	392		推 計
2年	10,576	28,794	13,235	15,559	2.72	385	12	第15回国勢調査
3年	10,581	28,517	13,089	15,428	2.70	381		推 計
4年	10,519	28,043	12,859	15,184	2.67	375		推 計
5年	10,533	27,809	12,722	15,087	2.64	372		推 計
6年	10,620	27,701	12,661	15,040	2.61	370		推 計
7年	10,524	27,640	12,647	14,993	2.63	369	18	第16回国勢調査
8年	10,558	27,354	12,503	14,851	2.59	366		推 計
9年	10,588	27,119	12,424	14,695	2.56	362		推 計
10年	10,631	26,924	12,311	14,613	2.53	360		推 計
11年	10,687	26,618	12,156	14,462	2.49	355		推 計
12年	10,593	26,317	11,980	14,337	2.48	351	23	第17回国勢調査
13年	10,628	26,127	11,849	14,278	2.46	349		推 計
14年	10,647	25,955	11,781	14,174	2.44	347		推 計
15年	10,665	25,742	11,675	14,067	2.41	344		推 計
16年	10,687	25,528	11,568	13,960	2.39	341		推 計
17年	10,685	25,150	11,376	13,774	2.35	336	276	第18回国勢調査
18年	10,679	24,859	11,197	13,662	2.33	332		推 計
19年	10,644	24,454	10,997	13,457	2.30	327		推 計
20年	10,619	24,040	10,813	13,227	2.26	321		推 計
21年	10,581	23,728	10,666	13,062	2.24	317		推 計
22年	10,434	23,638	10,629	13,009	2.27	316	316	第19回国勢調査
23年	10,407	23,393	10,510	12,883	2.25	312		推 計
24年	10,655	22,983	10,324	12,659	2.16	307		推 計
25年	10,622	22,692	10,183	12,509	2.14	303		推 計
26年	10,580	22,340	10,042	12,298	2.11	299		推 計
27年	10,062	22,046	9,965	12,081	2.19	295	287	第20回国勢調査
28年	9,976	21,619	9,800	11,819	2.17	289		推 計
29年	9,841	21,212	9,652	11,560	2.16	284		推 計
30年	9,816	20,881	9,475	11,406	2.13	279		推 計
令和元年	9,746	20,447	9,295	11,152	2.10	273		推 計
2年	9,581	19,944	9,108	10,836	2.08	267		推 計

*1世帯当たり人員＝総人口÷世帯数

*「国勢調査外国人数」は、人口に含まれている。

2 人口動態

単位：人

区分 年次	自然動態			社会動態						増減 (a+b)	
	出生	死亡	増減 (a)	転入			転出				増減 (b)
				計	県内	県外	計	県内	県外		
平成28年	132	392	△ 260	788	447	341	956	552	404	△ 168	△ 428
29年	134	351	△ 217	728	394	334	896	586	310	△ 168	△ 385
30年	107	321	△ 214	712	383	329	858	596	262	△ 146	△ 360
令和元年	106	370	△ 264	711	386	325	888	589	299	△ 177	△ 441

資料：市民生活課

*外国人登録者人口動態も含む。

3 人口動態（県内・県外移動状況）

（県内移動状況）

単位：人

区分 年次		鹿児島市	薩摩川内市	鹿屋市	い串木野市	指宿市	南さつま市	南九州市	その他	総数
		平成28年	転入	162	11	14	10	20	85	65
	転出	276	16	8	7	18	71	50	106	552
29年	転入	159	2	8	7	8	62	40	108	394
	転出	262	11	4	2	11	83	59	154	586
30年	転入	146	11	7	6	15	64	43	91	383
	転出	238	23	12	19	21	84	48	151	596
令和元年	転入	168	13	12	2	18	45	39	89	386
	転出	234	15	11	13	18	91	54	153	589

（県外移動状況）

単位：人

区分 年次		東京都	愛知県	大阪府	福岡県	熊本県	宮崎県	その他	総数
		平成28年	転入	27	12	13	47	16	25
	転出	40	11	28	46	13	13	253	404
29年	転入	19	9	14	35	11	30	216	334
	転出	24	18	14	60	18	21	155	310
30年	転入	18	11	26	22	22	22	208	329
	転出	36	10	21	45	7	8	135	262
令和元年	転入	19	6	12	31	24	18	215	325
	転出	49	14	18	49	9	16	144	299

*平成24年7月9日施行の「住民基本台帳法の一部を改正する法律」により外国人登録者含む。

4 年齢別・男女別人口（国勢調査人口）

単位：人

年 齢	総 数	男	女	年 齢	総 数	男	女
総 数	22,046	9,965	12,081				
0～4歳	690	352	338	25～29歳	800	357	443
0	127	78	49	25	140	63	77
1	112	62	50	26	148	69	79
2	146	71	75	27	167	70	97
3	146	62	84	28	179	82	97
4	159	79	80	29	166	73	93
5～9歳	772	389	383	30～34歳	928	427	501
5	140	65	75	30	181	83	98
6	175	83	92	31	193	95	98
7	153	86	67	32	203	94	109
8	152	75	77	33	165	63	102
9	152	80	72	34	186	92	94
10～14歳	935	481	454	35～39歳	1,075	498	577
10	181	95	86	35	222	112	110
11	182	85	97	36	223	108	115
12	159	88	71	37	210	96	114
13	207	110	97	38	200	78	122
14	206	103	103	39	220	104	116
15～19歳	885	485	400	40～44歳	1,089	522	567
15	196	96	100	40	215	112	103
16	208	119	89	41	217	93	124
17	222	126	96	42	231	115	116
18	161	93	68	43	209	98	111
19	98	51	47	44	217	104	113
20～24歳	609	264	345	45～49歳	1,232	610	622
20	106	40	66	45	216	102	114
21	128	47	81	46	253	122	131
22	115	50	65	47	261	122	139
23	134	66	68	48	284	156	128
24	126	61	65	49	218	108	110

資料：国勢調査

つづき

平成27年10月1日現在

年 齢	総 数	男	女	年 齢	総 数	男	女
50～54歳	1,306	614	692	75～79歳	1,566	650	916
50	283	142	141	75	303	134	169
51	255	124	131	76	306	120	186
52	243	111	132	77	319	144	175
53	234	103	131	78	322	125	197
54	291	134	157	79	316	127	189
55～59歳	1,602	756	846	80～84歳	1,318	480	838
55	288	129	159	80	278	109	169
56	315	151	164	81	268	106	162
57	295	128	167	82	283	98	185
58	368	183	185	83	243	86	157
59	336	165	171	84	246	81	165
60～64歳	2,129	1,034	1,095	85～89歳	930	250	680
60	394	187	207	85	245	79	166
61	387	187	200	86	179	50	129
62	412	187	225	87	210	53	157
63	497	260	237	88	155	36	119
64	439	213	226	89	141	32	109
65～69歳	2,022	1,011	1,011	90～94歳	465	96	369
65	441	233	208	90	124	31	93
66	484	244	240	91	101	20	81
67	468	245	223	92	101	21	80
68	414	196	218	93	88	15	73
69	215	93	122	94	51	9	42
70～74歳	1,563	673	890	95～99歳	117	13	104
70	253	104	149	95	42	6	36
71	337	158	179	96	39	4	35
72	292	117	175	97	17	-	17
73	334	154	180	98	13	3	10
74	347	140	207	99	6	-	6
				100歳以上	11	1	10
				不 詳	2	2	-
				平均年齢	52	50	55

5 年齢別・男女別人口（住民基本台帳人口）

単位：人

年 齢	総 数	男	女	年 齢	総 数	男	女
総 数	20,766	9,492	11,274				
0～4歳	605	325	280	25～29歳	715	315	400
0	107	59	48	25	137	60	77
1	93	56	37	26	138	52	86
2	137	66	71	27	135	63	72
3	132	69	63	28	169	84	85
4	136	75	61	29	136	56	80
5～9歳	724	351	373	30～34歳	777	355	422
5	128	69	59	30	142	67	75
6	135	64	71	31	156	67	89
7	171	81	90	32	176	83	93
8	127	59	68	33	146	67	79
9	163	78	85	34	157	71	86
10～14歳	781	407	374	35～39歳	922	465	457
10	143	74	69	35	200	103	97
11	179	83	96	36	175	91	84
12	144	83	61	37	171	82	89
13	157	77	80	38	172	86	86
14	158	90	68	39	204	103	101
15～19歳	859	435	424	40～44歳	1,059	502	557
15	174	82	92	40	206	116	90
16	195	109	86	41	214	92	122
17	168	101	67	42	224	95	129
18	165	79	86	43	196	91	105
19	157	64	93	44	219	108	111
20～24歳	713	313	400	45～49歳	1,083	526	557
20	140	62	78	45	199	99	100
21	174	71	103	46	237	113	124
22	135	63	72	47	239	116	123
23	129	59	70	48	200	99	101
24	135	58	77	49	208	99	109

資料：市民生活課（住民基本台帳）

*平成24年7月9日施行の「住民基本台帳法の一部を改正する法律」により外国人登録者含む。

つづき

令和2年4月1日現在

年 齢	総 数	男	女	年 齢	総 数	男	女
50～54歳	1,304	649	655	75～79歳	1,442	596	846
50	257	123	134	75	270	114	156
51	267	132	135	76	267	113	154
52	269	136	133	77	305	114	191
53	253	124	129	78	306	132	174
54	258	134	124	79	294	123	171
55～59歳	1,330	626	704	80～84歳	1,305	490	815
55	287	142	145	80	248	95	153
56	264	122	142	81	268	99	169
57	237	114	123	82	263	105	158
58	260	108	152	83	274	95	179
59	282	140	142	84	252	96	156
60～64歳	1,653	787	866	85～89歳	920	304	616
60	304	127	177	85	205	73	132
61	291	144	147	86	207	74	133
62	330	161	169	87	176	55	121
63	358	172	186	88	172	55	117
64	370	183	187	89	160	47	113
65～69歳	2,088	1,020	1,068	90～94歳	468	106	362
65	372	176	196	90	124	41	83
66	407	193	214	91	129	23	106
67	421	188	233	92	97	26	71
68	447	241	206	93	66	9	57
69	441	222	219	94	52	7	45
70～74歳	1,835	898	937	95～99歳	151	20	131
70	431	210	221	95	46	7	39
71	445	224	221	96	37	5	32
72	466	235	231	97	31	3	28
73	289	134	155	98	25	2	23
74	204	95	109	99	12	3	9
				100歳以上	32	2	30

6 住民基本台帳登録世帯人口（公民館別）

単位：人

令和2年4月1日現在

地区別	世帯数	人口	男	女	地区別	世帯数	人口	男	女			
総数	10,762	20,766	9,492	11,274								
金山校区	田布川	152	264	116	148	枕	桜木町	357	658	310	348	
	金山	75	124	54	70		高見町	220	436	196	240	
	金山住宅	23	41	20	21		汐見町	163	311	138	173	
	木口屋	32	50	24	26		折口町	59	102	57	45	
	界守	4	8	4	4		西本町	172	318	159	159	
	寺田	4	7	5	2		住吉町	120	213	92	121	
計	290	494	223	271	千代田町	104	196	83	113			
桜山校区	山口	150	290	128	162	崎	緑町	257	489	217	272	
	小園	77	155	76	79		山手町	464	980	451	529	
	下園	51	99	42	57		東本町	140	240	97	143	
	宇都	100	195	88	107		港町	109	196	82	114	
	桜馬場	73	168	88	80		恵比須町	165	282	110	172	
	桜山住宅	31	53	23	30		中町	219	408	188	220	
	松下	35	50	25	25		旭町	126	218	102	116	
	瀬戸口	67	132	58	74		泉町	148	260	127	133	
	中村	36	67	30	37		新町	245	422	178	244	
	宝寿庵	206	352	145	207		宮前町	221	401	172	229	
	西堀	124	275	132	143		日之出町	239	467	203	264	
	籠原	39	103	51	52		木原	492	956	447	509	
	上竹中	33	55	28	27		岩戸	247	458	210	248	
	奥ヶ平	7	9	5	4		美初	11	22	10	12	
	道野	45	86	36	50		亀沢	268	520	228	292	
	水流	37	58	21	37		平田	132	280	141	139	
	山下	54	108	55	53		石ヶ嶺	90	189	86	103	
	湯穴	48	90	46	44		計	4,768	9,022	4,084	4,938	
木場	226	439	211	228	別府	東白沢	119	233	106	127		
木場住宅	16	24	9	15		西白沢	219	379	158	221		
通山	41	92	39	53		板敷	322	576	253	323		
岩崎	191	371	170	201		俵積田	289	607	296	311		
富岡	78	150	77	73		中原	146	299	141	158		
潟山	176	320	134	186		瀬戸	10	14	9	5		
計	1,941	3,741	1,717	2,024		茅野	50	129	66	63		
立神校区	牧園	85	195	87		108	校区	小塚	13	23	8	15
	大塚	445	884	409		475		松崎	21	50	22	28
	大堀	458	949	441		508		下山	67	156	72	84
	下野原	285	694	335	359	駒水		64	122	59	63	
	田中	269	474	189	285	真茅		86	156	63	93	
	田畑	116	229	107	122	山崎		38	83	38	45	
	塩屋	532	1,093	509	584	鹿水		48	48	48	0	
	春日	9	11	10	1	計		1,492	2,875	1,339	1,536	
	火之神	72	105	42	63							
計	2,271	4,634	2,129	2,505								

資料：市民生活課

7 川辺地区各市（旧市町）の面積・世帯・人口・人口密度

平成27年10月1日現在

区分	面積 (km ²)	世帯数 (戸)	人口 (人)	男 (人)	女 (人)	人口 密度 (人/km ²)	平成22年との比較		
							平成22年 (人)	増減数 (人)	増減率 (%)
枕崎市	74.78	10,062	22,046	9,965	12,081	295	23,638	△ 1,592	△ 6.7
南さつま市	283.59	15,361	35,439	16,164	19,275	125	38,704	△ 3,265	△ 8.4
旧加世田市	94.37	8,878	21,137	9,663	11,474	224	22,524	△ 1,387	△ 6.2
旧笠沙町	39.88	1,214	2,520	1,125	1,395	63	2,940	△ 420	△ 14.3
旧大浦町	38.19	930	1,942	897	1,045	51	2,363	△ 421	△ 17.8
旧坊津町	38.61	1,534	3,181	1,427	1,754	82	3,647	△ 466	△ 12.8
旧金峰町	72.25	2,805	6,659	3,052	3,607	92	7,230	△ 571	△ 7.9
南九州市	357.91	15,349	36,352	16,857	19,495	102	39,065	△ 2,713	△ 6.9
旧知覧町	120.19	4,955	11,469	5,324	6,145	95	12,281	△ 812	△ 6.6
旧川辺町	127.35	5,458	12,978	5,990	6,988	102	13,867	△ 889	△ 6.4
旧穎娃町	110.31	4,936	11,905	5,543	6,362	108	12,917	△ 1,012	△ 7.8
川辺地区計 (旧2市5町分)	533.37	33,031	75,273	34,391	40,882	141	81,260	△ 5,987	△ 7.4
鹿児島県	9186.94	724,690	1,648,177	773,061	875,116	179	1,753,179	△ 105,002	△ 6.0

資料：国勢調査

8 人口集中地区人口

各年10月1日現在

年次	区分	人口		面積 (km ²)	人口密度 (人/km ²)
		人口 (人)	増減 (人)		
平成2年		13,714	△ 1,189	3.10	4,423.9
7年		12,477	△ 1,237	3.10	4,064.2
12年		11,150	△ 1,327	3.09	3,608.4
17年		10,872	△ 278	3.29	3,304.6
22年		10,212	△ 660	3.34	3,057.5
27年		9,487	△ 725	3.30	2,874.8

資料：国勢調査

本市の平成27年の人口集中地区人口は9,487人で、平成22年より725人減少しており、市総人口に占める割合では43.0%となっている。また、面積は3.30平方キロメートルで、平成22年より0.04平方キロメートルの減、市の総面積に占める割合では、4.4%となっている。

一方人口集中地区の人口密度は2,874.8人となり、平成22年の3,057.5人と比べて減少した。

注) 人口集中地区とは、市町村の区域内で人口密度が1平方キロメートル当たり4,000人以上の基本単位区がお互いに隣接し、人口5,000人以上の地域を構成する地区のことである。この場合、国勢調査区を基礎単位地域としている。

9 昼夜間人口と流出入人口

単位：人

各年10月1日現在

区分 年次	夜間 人口 (1)	本市からの 流出人口(2)			本市への 流入人口(3)			流入超過人口(4) (3)-(2)			昼間 人口 (5)	昼間 人口 指数 (5)/(1)×100
		総 数	就業者	通学者	総 数	就業者	通学者	総 数	就業者	通学者		
平成7年	27,640	2,750	2,213	537	1,912	1,632	280	△ 838	△ 581	△ 257	26,802	97.0
12年	26,317	2,784	2,239	545	2,003	1,668	335	△ 781	△ 571	△ 210	25,536	97.0
17年	25,150	2,897	2,365	532	2,213	1,842	371	△ 684	△ 523	△ 161	24,466	97.3
22年	23,638	2,773	2,312	461	2,224	1,919	305	△ 549	△ 393	△ 156	23,089	97.7
27年	22,046	2,578	2,194	384	2,257	2,001	256	△ 321	△ 193	△ 128	21,725	98.5

資料：国勢調査

*流出人口とは、枕崎市から他市町村へ通勤、通学している人数

流入人口とは、常住する他市町村から枕崎市へ通勤、通学している人数

夜間人口は常住人口と同じ。通学者については15歳未満通学者を含む。

10 年齢（5歳階級）、配偶関係及び男女別15歳以上人口

単位：人

各年10月1日現在

区分 年次	15歳以上人口			男				女			
	総 数	男	女	未 婚	有配偶	死 別	離 別	未 婚	有配偶	死 別	離 別
平成22年	20,931	9,232	11,699	2,317	6,162	363	390	2,295	6,157	2,559	687
15～19歳	1,051	538	513	537	1	—	—	511	2	—	—
20～24	856	308	548	286	21	—	1	500	42	—	6
25～29	908	417	491	268	141	—	8	295	178	—	18
30～34	1,091	504	587	230	259	—	15	187	355	2	43
35～44	2,340	1,132	1,208	366	715	—	51	254	799	11	144
45～54	2,926	1,381	1,545	293	997	5	86	171	1,203	44	127
55～64	4,237	2,120	2,117	241	1,686	48	145	102	1,628	205	182
65歳以上	7,522	2,832	4,690	96	2,342	310	84	275	1,950	2,297	167
平成27年	19,647	8,741	10,906	2,249	5,662	382	438	1,963	5,741	2,477	718
15～19歳	885	485	400	485	—	—	—	398	2	—	—
20～24	609	264	345	243	19	—	1	310	27	—	8
25～29	800	357	443	255	98	—	4	239	188	1	15
30～34	928	427	501	183	230	1	13	177	293	—	31
35～44	2,164	1,020	1,144	319	639	—	60	252	750	5	136
45～54	2,538	1,224	1,314	308	807	10	96	199	932	35	148
55～64	3,731	1,790	1,941	307	1,320	32	129	129	1,477	164	170
65歳以上	7,992	3,174	4,818	149	2,549	339	135	259	2,072	2,272	210

資料：国勢調査

*15歳以上人口には、「不詳」を含むため内訳の合計とは必ずしも一致しない。

1.1 老年人口（65歳以上）の推移

各年10月1日現在

区分 年次	65歳以上の老人人口 (人)	総人口に占める割合 (%)
平成7年	6,185	22.4
12年	6,850	26.0
17年	7,391	29.4
22年	7,522	31.8
27年	7,992	36.3

資料：国勢調査

1.2 年齢構造指数による国・県との比較

平成27年10月1日現在

区 分	年少(幼年)人口指数	老年人口指数	従属人口指数	老年化指数
枕 崎 市	20.6	68.6	89.1	333.4
鹿 児 島 県	23.7	51.6	75.3	217.3
全 国	20.8	43.9	64.7	210.6

資料：国勢調査

1.3 年齢階層別の人口の推移

単位：人

各年10月1日現在

区分 年次	年少人口（0歳～14歳）			生産年齢人口（15歳～64歳）			高齢人口（65歳以上）		
	総数	男	女	総数	男	女	総数	男	女
平成7年	4,681	2,389	2,292	16,774	8,047	8,727	6,185	2,211	3,974
12年	3,802	1,958	1,844	15,665	7,546	8,119	6,850	2,476	4,374
17年	3,229	1,663	1,566	14,530	6,926	7,604	7,391	2,787	4,604
22年	2,707	1,397	1,310	13,409	6,400	7,009	7,522	2,832	4,690
27年	2,397	1,222	1,175	11,655	5,567	6,088	7,992	3,174	4,818

資料：国勢調査

1.4 年齢構造指数

各年10月1日現在

区分 年次	年少(幼年)人口指数	老年人口指数	従属人口指数	老年化指数
平成7年	27.9	36.9	64.8	132.1
12年	24.3	43.7	68.0	180.2
17年	22.2	50.9	73.1	228.9
22年	20.2	56.1	76.3	277.9
27年	20.6	68.6	89.1	333.4

資料：国勢調査

$$* \text{年少人口指数} = \frac{0 \sim 14 \text{歳人口}}{15 \sim 64 \text{歳人口}} \times 100$$

$$\text{老年人口指数} = \frac{65 \text{歳以上人口}}{15 \sim 64 \text{歳人口}} \times 100$$

$$\text{従属人口指数} = \frac{0 \sim 14 \text{歳人口} + 65 \text{歳以上人口}}{15 \sim 64 \text{歳人口}} \times 100$$

$$\text{老年化指数} = \frac{65 \text{歳以上人口}}{0 \sim 14 \text{歳人口}} \times 100$$

15 労働力状態・男女別15歳以上就業者

単位：人

各年10月1日現在

年次	区分	総数	労働力人口			非労働力人口
			計	就業者	完全失業者	
平成12年	計	22,515	12,671	12,099	572	9,841
	男	10,022	6,871	6,509	362	3,151
	女	12,493	5,800	5,590	210	6,690
17年	計	21,921	12,630	11,839	791	9,277
	男	9,713	6,664	6,122	542	3,042
	女	12,208	5,966	5,717	249	6,235
22年	計	20,926	11,630	10,891	739	9,296
	男	9,229	6,096	5,577	519	3,133
	女	11,697	5,534	5,314	220	6,163
27年	計	19,647	10,681	10,263	418	8,917
	男	8,741	5,511	5,236	275	3,202
	女	10,906	5,170	5,027	143	5,715

資料：国勢調査

※総数には労働力状態「不詳」を含む。

16 従業上の地位・男女別15歳以上就業者

単位：人

各年10月1日現在

年次	区分	総数	雇用者	役員	雇人の		家族従業者	家庭内職者
					ある業主	ない業主		
平成12年	計	12,099	8,626	508	451	1,447	1,020	47
	男	6,509	4,601	343	379	1,051	134	1
	女	5,590	4,025	165	72	396	886	46
17年	計	11,839	8,703	408	452	1,323	934	19
	男	6,122	4,326	298	388	963	147	—
	女	5,717	4,377	110	64	360	787	19
22年	計	10,891	8,110	423	381	1,144	829	—
	男	5,577	3,926	300	321	860	169	1
	女	5,314	4,184	123	60	284	660	3
27年	計	10,263	7,864	415	320	976	668	7
	男	5,236	3,797	293	259	741	137	1
	女	5,027	4,067	122	61	235	531	6

資料：国勢調査

※総数には従業上の地位「不詳」を含む。

17 年齢別，常住地・従業地別15歳以上就業者数

単位：人

平成27年10月1日現在

区 分	常住地による就業者数 (A) (人)			従業地による就業者数 (B) (人)		移動率 (B)/(A)100 (%)
	総 数	本 市 で 従 業	他 市 町 村 で 従 業 (流出)	総 数	他 市 町 村 に 常 住 (流入)	平 成 27 年
総 数	10,263	8,058	2,205	10,070	1,967	98.1
15～19歳	83	61	22	87	22	104.8
20～24	474	372	102	491	117	103.6
25～29	693	515	178	686	169	99.0
30～34	789	573	216	780	202	98.9
35～44	1,860	1,394	466	1,819	416	97.8
45～54	2,136	1,595	541	2,055	456	96.2
55～64	2,526	1,976	550	2,443	453	96.7
65歳以上	1,702	1,572	130	1,709	132	100.4

資料：国勢調査

18 枕崎市周辺市の常住地・従業地別就業者数

単位：人

平成27年10月1日現在

区 分	A 常住地による就業者数 (A) = (a) + (c)			B 従業地による就業者数 (B) = (b) + (c)	
	総 数	他 市 町 で 従 業 (a)	自 市 町 で 従 業 (c)	総 数	う ち 他 市 町 に 常 住 (b)
枕 崎 市	10,263	2,205	8,058	10,025	1,967
南 さ つ ま 市	15,044	3,822	11,222	14,973	3,751
南 九 州 市	17,419	3,809	13,610	17,944	4,334

資料：国勢調査

19 産業大分類就業者

各年10月1日現在

区 分	平成17年調査		平成22年調査				平成27年調査			
	総数 (人)	比率 (%)	総数 (人)	男 (人)	女 (人)	比率 (%)	総数 (人)	男 (人)	女 (人)	比率 (%)
総 数	11,839	100.0	10,891	5,577	5,314	100.0	10,263	5,236	5,027	100.0
第1次産業	1,643	13.9	1,413	830	583	13.0	1,258	738	520	12.3
農業	1,401	11.8	1,216	647	569	11.2	1,095	598	497	10.7
林業	29	0.2	18	16	2	0.2	21	18	3	0.2
漁業	213	1.8	179	167	12	1.6	142	122	20	1.4
第2次産業	3,040	25.7	2,677	1,523	1,154	24.6	2,454	1,430	1,024	23.9
鉱業	23	0.2	30	27	3	0.3	28	25	3	0.3
建設業	895	7.6	669	573	96	6.1	593	504	89	5.8
製造業	2,122	17.9	1,978	923	1,055	18.2	1,833	901	932	17.9
第3次産業	7,144	60.3	6,799	3,223	3,576	62.4	6,534	3,058	3,476	63.7
卸売・小売業・ 飲食業	2,371	20.0	2,227	901	1,326	20.5	2,040	833	1,207	19.9
金融・保険業・ 不動産業	223	1.9	235	77	158	2.2	222	72	150	2.2
運輸・通信業	928	7.8	804	729	75	7.4	667	604	63	6.5
電気・ガス・ 熱供給・水道業	27	0.2	28	20	8	0.3	37	24	13	0.4
サービス業	3,189	26.9	3,074	1,208	1,866	28.2	3,185	1,258	1,927	31.0
公務	406	3.4	431	288	143	4.0	383	267	116	3.7
分類不能の産業	12	0.1	2	1	1	0.0	17	10	7	0.2

資料：国勢調査

20 産業・年齢別（5歳階級）就業者

単位：人

平成27年10月1日現在

区分	総数	第1次産業			第2次産業			第3次産業		
		農業	林業	漁業	鉱業	建設業	製造業	電気・ガス・熱供給・水道業	運輸・通信業	情報通信業
総数	10,263	1,095	21	142	28	593	1,833	37	15	652
15～19歳	83	2	-	-	-	3	32	-	-	8
20～24	474	30	-	1	-	12	132	-	1	12
25～29	693	34	2	2	1	26	160	-	2	35
30～34	789	54	2	5	4	36	180	2	-	41
35～39	929	74	3	10	1	53	168	3	1	46
40～44	931	57	2	4	6	49	178	3	4	60
45～49	1,060	73	2	10	2	57	190	5	1	61
50～54	1,076	62	2	11	4	61	166	7	2	69
55～59	1,228	101	3	19	4	90	206	8	4	116
60～64	1,298	173	2	22	4	123	204	4	-	122
65～69	896	160	3	37	2	54	126	2	-	56
70～74	435	131	-	16	-	23	56	1	-	23
75～79	231	89	-	3	-	2	27	2	-	2
80～84	94	42	-	2	-	4	4	-	-	1
85歳以上	46	13	-	-	-	-	4	-	-	-

つづき

区分	第3次産業									分類不能の産業
	卸売・小売業・飲食業			金融・保険業・不動産業		サービス業				
	卸売・小売業	飲食店、宿泊業	金融・保険業	不動産業	医療福祉	教育支援	複合サービス業	サービス業（他に分類されないもの）		
総数	1,523	517	161	61	1,773	310	264	838	383	17
15～19歳	7	6	-	-	7	-	6	8	4	-
20～24	54	30	10	3	132	19	11	16	11	-
25～29	74	31	10	5	188	31	26	40	25	1
30～34	116	34	14	7	167	33	20	50	24	-
35～39	121	40	17	7	198	37	38	75	32	5
40～44	155	36	14	5	182	43	27	60	46	-
45～49	177	38	30	7	203	35	33	75	61	-
50～54	192	60	20	5	205	40	40	73	56	1
55～59	181	59	19	5	195	30	42	72	70	4
60～64	174	83	13	6	163	20	12	137	33	3
65～69	123	59	11	7	85	14	5	131	18	3
70～74	65	29	3	-	26	5	4	50	3	-
75～79	49	9	-	2	10	3	-	33	-	-
80～84	20	1	-	-	8	-	-	12	-	-
85歳以上	15	2	-	2	4	-	-	6	-	-

資料：国勢調査

C 事業所・企業

1 経営組織別事業所数及び従業者数

平成13～18年10月1日現在
平成21～26年7月1日現在

区分 年次	総 数		民 営		国・公共企業体 地方公共団体	
	事業所数 (件)	従業者数 (人)	事業所数 (件)	従業者数 (人)	事業所数 (件)	従業者数 (人)
平成13年	1,557	10,717	1,494	9,689	63	1,028
18年	1,421	9,936	1,368	9,077	53	859
21年	1,393	10,570	1,342	9,757	51	813
26年	1,286	10,141	1,242	9,349	44	792

資料：平成13年～18年 事業所・企業統計調査，平成21年～26年 経済センサスー基礎調査

2 産業大分類別事業所数及び従業者数(民営)

(事業所数)

単位：件

各年10月1日現在

区分 年次	総 数	農 林 水 産 業	鉱 業	建 設 業	製 造 業	卸 ・ 飲 食 店 小 売 業	金 保 險 融 業	不 動 産 業	運 通 信 ・ 業	電 気 水 道 ガ ス	サ ー ビ ス 業
平成13年	1,494	8	3	111	209	682	30	23	42	1	385
18年	1,368	8	3	99	184	646	27	20	33	—	348

各年7月1日現在

区分 年次	総 数	農 林 水 産 業	鉱 業	建 設 業	製 造 業	卸 ・ 飲 食 店 小 売 業	金 保 險 融 業	不 動 産 業	運 通 信 ・ 業	電 気 水 道 ガ ス	サ ー ビ ス 業	教 育 支 援 学 習	医 療 ・ 福 祉
平成21年	1,342	25	3	97	187	431	25	23	42	—	394	25	90
26年	1,242	22	3	83	175	373	21	19	35	—	380	25	106

(従業者数)

単位：人

区分 年次	総 数	農 林 水 産 業	鉱 業	建 設 業	製 造 業	卸 ・ 飲 食 店 小 売 業	金 保 險 融 業	不 動 産 業	運 通 信 ・ 業	電 気 水 道 ガ ス	サ ー ビ ス 業
平成13年	9,689	122	38	941	2,245	2,975	225	38	478	10	2,617
18年	9,077	116	27	706	2,053	2,840	217	31	355	—	2,732

区分 年次	総 数	農 林 水 産 業	鉱 業	建 設 業	製 造 業	卸 ・ 飲 食 店 小 売 業	金 保 險 融 業	不 動 産 業	運 通 信 ・ 業	電 気 水 道 ガ ス	サ ー ビ ス 業	教 育 支 援 学 習	医 療 ・ 福 祉
平成21年	9,757	235	30	640	2,209	2,203	225	65	543	—	1,826	89	1,692
26年	9,349	309	34	530	2,112	2,032	225	36	341	—	1,722	91	1,917

資料：平成13～18年 事業所・企業統計調査，平成21年～26年 経済センサスー基礎調査

3 県下19市別事業所数及び従業者数

平成26年7月1日現在

区 分	総 数			民 営		国・公共企業体 地方公共団体	
	事業所数 (件)	従業者数 (人)	1事業所当り 従業者数 (人)	事業所数 (件)	従業者数 (人)	事業所数 (件)	従業者数 (人)
鹿児島県	81,038	747,966	9.2	77,863	677,846	3,175	70,120
鹿児島市	28,801	298,830	10.4	28,317	278,415	484	20,415
鹿屋市	4,966	46,787	9.4	4,818	41,016	148	5,771
枕崎市	1,286	10,141	7.9	1,242	9,349	44	792
阿久根市	1,127	9,376	8.3	1,083	8,704	44	672
出水市	2,554	22,283	8.7	2,456	19,866	98	2,417
指宿市	2,276	18,305	8.0	2,206	16,736	70	1,569
西之表市	962	6,159	6.4	906	5,440	56	719
垂水市	785	6,501	8.3	739	5,921	46	580
薩摩川内市	4,634	44,635	9.6	4,442	40,815	192	3,820
日置市	2,084	18,786	9.0	1,964	16,939	120	1,847
曾於市	1,571	13,734	8.7	1,495	12,391	76	1,343
霧島市	5,134	59,192	11.5	4,935	53,738	199	5,454
いちき串木野市	1,399	11,754	8.4	1,353	10,621	46	1,133
南さつま市	1,719	14,607	8.5	1,607	12,492	112	2,115
志布志市	1,552	13,626	8.8	1,466	12,228	86	1,398
奄美市	2,568	19,506	7.6	2,412	16,069	156	3,437
南九州市	2,082	16,912	8.1	1,970	15,353	112	1,559
伊佐市	1,277	10,814	8.5	1,202	9,574	75	1,240
始良市	2,801	28,323	10.1	2,695	25,503	106	2,820

資料：経済センサスー基礎調査

4 産業大分類別・経営組織別事業所数及び従業者数

区 分	事業所数 (件)	従 業 者 数			民 営			
		総 数 (人)	男 (人)	女 (人)	総 数		1～4人	
					事業所数 (件)	従業者数 (人)	事業所数 (件)	従業者数 (人)
総 数	1,286	10,141	4,987	5,152	1,242	9,349	774	1,637
農 林 漁 業	22	309	234	75	22	309	9	24
鉱 業	3	34	32	2	3	34	—	—
建 設 業	83	530	440	90	83	530	47	97
製 造 業	175	2,112	1,115	997	175	2,112	51	136
卸 ・ 小 売 業	373	2,032	894	1,138	373	2,032	277	597
金 融 ・ 保 険 業	21	225	65	160	21	225	7	9
不 動 産 業	20	40	29	11	19	36	18	31
運 輸 ・ 通 信 業	35	341	281	59	35	341	16	43
電 気 ・ ガ ス 熱 供 給 ・ 水 道 業	4	30	19	11	—	—	—	—
サ ー ビ ス 業	386	1,741	831	909	380	1,722	290	590
教 育 ・ 学 習 支 援 業	42	428	236	192	25	91	19	24
医 療 ・ 福 祉	110	2,027	591	1,436	106	1,917	40	86
公 務 (他に分類されないもの)	12	292	220	72	—	—	—	—

資料：経済センサス基礎調査

*従業者数の総数は男女別の不詳を含む

つづき

平成26年7月1日現在

民		営						国，地方公共団体		
5～9人		10～29人		30～49人		50人以上		派遣・下請 従業者のみ		
事業所数 (件)	従業者数 (人)	事業所数 (件)	従業者数 (人)	事業所数 (件)	従業者数 (人)	事業所数 (件)	従業者数 (人)	事業所数 (件)	事業所数 (件)	従業者数 (人)
232	1,534	183	2,919	27	1,016	22	2,243	4	44	792
7	43	3	45	1	37	2	160	—	—	—
1	6	1	28	—	—	—	—	1	—	—
20	126	11	153	3	103	1	51	1	—	—
48	329	62	984	9	336	5	327	—	—	—
59	373	30	462	5	209	2	391	—	—	—
4	32	7	113	2	71	—	—	1	—	—
1	5	—	—	—	—	—	—	—	1	4
7	47	11	205	1	46	—	—	—	—	—
—	—	—	—	—	—	—	—	—	4	30
54	354	31	474	2	77	3	227	—	6	19
2	15	3	52	—	—	—	—	1	17	337
29	204	24	403	4	137	9	1,087	—	4	110
—	—	—	—	—	—	—	—	—	12	292

D 農 林 業

1 農家数の動き

単位：戸

各年2月1日現在

区分 年次	総世帯数 (住民基本台帳)	総農家数 (a+b)	販 売 農 家 (a)				自給的農家 (b)
			専業農家	兼 業 農 家			
				計	第1種兼業	第2種兼業	
平成2年	10,836	1,409	670	739	207	532	...
7年	10,896	1,122	547	575	175	400	...
12年	11,084	994	323	353	177	176	318
17年	11,268	1,230	345	281	136	145	604
22年	11,095	1,010	334	203	82	121	473
27年	11,238	856	293	160	63	97	403

資料：農林業センサス

- * 「自給的農家」とは、経営耕地面積が30a未満で、かつ、調査期日前1年間における農産物販売金額が50万円未満の農家をいう。
- * 「第1種兼業農家」とは、農業所得を主とする兼業農家をいう。「第2種兼業農家」とは、農業所得を従とする兼業農家をいう。
- * 平成12年調査より自給的農家の専業・兼業別が出ないため「自給的農家」として別途記載する。

2 経営耕地面積規模別農家数

単位：戸

平成27年2月1日現在

区 分	総 計	自給的農家	販売農家
総 数	856	403	453
0.3ha未満	433	403	30
0.3～0.5	49	—	49
0.5～1.0	98	—	98
1.0～1.5	63	—	63
1.5～2.0	38	—	38
2.0～3.0	57	—	57
3.0～5.0	48	—	48
5.0～10.0	54	—	54
10.0～30.0	16	—	16

資料：農林業センサス

3 同居農業後継者数

単位：人

平成27年2月1日現在

年 齢	人 数
総 数	57
15歳～19歳	3
20歳～24歳	3
25歳～29歳	4
30歳～34歳	13
35歳～39歳	8
40歳～44歳	10
45歳～49歳	7
50歳以上	9
同居後継者の平均年齢	37.9歳

資料：農林業センサス

4 農業労働力保有状態別農家数（近隣市）

単位：戸

平成27年2月1日現在

区 分	総農家数	専従者 なし	専従者は 男子のみ	専従者は 女子のみ	男女専従者のいる農家数				
					男子専従者		女子専従者		
					1人	2人以上	1人	2人以上	
枕崎市	856	511	98	33	214	172	42	193	21
南さつま市	1,797	1,241	221	53	282	236	46	261	21
南九州市	2,969	1,563	427	98	881	654	227	751	130
指宿市	1,879	710	322	103	744	634	110	695	49
日置市	2,323	1,793	228	49	253	229	24	240	13
いちき串木野市	990	899	54	5	32	29	3	32	—

資料：農林業センサス

5 販売農家の所有耕地面積規模別農家数（近隣市）

単位：戸

平成27年2月1日現在

区分	計	所有 耕地なし	0.1ha 未満	0.1～ 0.3	0.3～ 1.0	1.0～ 2.0	2.0～ 3.0	3.0～ 5.0	5.0 以上
枕崎市	453	34	7	30	164	124	44	32	18
南さつま市	909	76	21	112	477	139	42	26	16
南九州市	1,878	80	10	81	506	437	306	309	149
指宿市	1,334	118	36	190	625	281	62	15	7
日置市	1,060	49	18	148	650	145	24	17	9
いちき串木野市	393	29	8	62	247	37	6	3	1

資料：農林業センサス

6 販売農家の農産物販売金額規模別農家数

単位：戸

平成27年2月1日現在

区分	総計	販売なし	50 万円未満	50～ 100 万円未満	100～ 200 万円未満	200～ 300 万円未満	300～ 500 万円未満	500～ 700 万円未満	700～ 1,000 万円未満
農家数	453	22	44	53	73	46	64	30	31

つづき

区分	1,000～ 1,500 万円未満	1,500～ 2,000 万円未満	2,000～ 3,000 万円未満	3,000～ 5,000 万円未満	5,000万 ～1億円 未満	1～ 3億円
農家数	28	16	19	14	10	3

資料：農林業センサス

7 年齢別世帯員数

単位：人

平成27年2月1日現在

区分	総数	男	女
販売農家	1,213	602	611
0～14歳	78	40	38
15～19歳	38	17	21
20～24歳	28	12	16
25～29歳	32	15	17
30～34歳	42	27	15
35～39歳	42	17	25
40～44歳	44	25	19
45～49歳	66	39	27
50～54歳	73	33	40
55～59歳	106	48	58
60～64歳	162	90	72
65～69歳	121	57	64
70～74歳	133	58	75
75歳以上	248	124	124

資料：農林業センサス

*平成22年調査より「自給的農家」の世帯員数が調査項目からなくなったため、「販売農家」の世帯員数のみを掲載してある。

8 生活の主な状態別世帯員数

単位：人

平成27年2月1日現在

区分	総計	主に仕事				主に家事・育児	学 生	そ の 他
		計	自 営 農 業 が	勤 務 が 主	農 業 以 外 の 自 営 業 が 主			
総 数	1,135	964	754	191	19	57	45	69
男	562	527	414	101	12	—	20	15
女	573	437	340	90	7	57	25	54

資料：農林業センサス

9 農業の就業人口の動き

各年2月1日現在

区分 年次	市 の 総人口 (A) (人)	農家の 総人口 (人)	総計		男		女	
			就業人口 (B) (人)	B/A (%)	就業人口 (人)	構成比 (%)	就業人口 (人)	構成比 (%)
平成7年	28,474	3,254	1,747	6.1	765	43.8	982	56.2
12年	27,189	2,892	1,234	4.5	585	47.4	649	52.6
17年	25,989	3,076	1,866	7.2	919	49.2	947	50.8
22年	24,240	1,496	1,211	5.0	640	52.8	571	47.2
27年	22,963	1,213	968	4.2	521	53.8	447	46.2

資料：農林業センサス

*平成22年調査より「自給的農家」の世帯員数が調査項目からなくなったため、「農家の総人口」及び「就業人口」欄の数値は、「販売農家」に係る人数のみを掲載してある。

10 耕種部門の生産額

区 分	平成30年度			令和元年度		
	作付面積	生産量	生産額	作付面積	生産量	生産額
総 生産 額	ha 1,526		千円 5,086,264	ha 1,489		千円 4,265,164
水 稲	ha 52	t 220	千円 48,810	ha 51	t 215	千円 40,439
水 陸 稲 類	—	—	—	—	—	—
麦	—	—	—	—	—	—
甘 藷	545	15,289	872,483	517	12,599	729,962
雑 穀	2	1	247	1	1	203
茶	ha 590	t 2,014	千円 1,946,945	ha 589	t 1,748	千円 1,483,528
な た ね	—	—	—	—	—	—
煙 草	5	13	28,116	5	15	25,054
ス テ ビ ア	—	—	—	—	—	—
施設 野菜	ha 4	t 62	千円 35,688	ha 4	t 59	千円 27,925
露地果菜類・豆類	30	269	158,467	30	268	149,962
露地葉茎菜類	47	1,926	132,510	47	1,924	121,008
露地根菜類	65	2,262	128,841	65	2,252	107,886
施設 花 き	ha 77	千本 26,970	千円 1,616,670	ha 75	千本 26,515	千円 1,472,515
一 般 花 き	0	61	2,258	0	70	2,540
花 木	2	43	11,180	2	40	10,240
温州みかん	ha 4	t 22	千円 5,366	ha 4	t 30	千円 7,378
ぼんかん	8	100	17,197	8	52	10,193
タンカン	13	188	54,455	13	173	53,220
そ の 他	12	68	27,032	11	60	23,111
飼 料 作 物	ha 70	t 4,012	千円 —	ha 67	t 3,829	千円 —

資料：農政課

11 養蚕部門の生産額

区 分	平成30年度			令和元年度		
	作付面積	生産量	生産額	作付面積	生産量	生産額
養 蚕	ha —	t —	千円 —	ha —	t —	千円 —

資料：農政課

12 養蜂部門の生産額

区 分	平成30年度			令和元年度		
	飼養群数	生産量	生産額	飼養群数	生産量	生産額
養蜂 (はちみつ)	群 642	t 14	千円 15,510	群 470	t 10	千円 11,330

資料：農政課

13 畜産部門の生産額

区 分		平成30年度			令和元年度		
		生産頭羽数	生 産 量	生 産 額	生産頭羽数	生 産 量	生 産 額
総 生 産 額		—	—	千円 4,646,235	—	—	千円 4,596,591
乳用牛	子 牛	—	143頭	12,160	—	136頭	12,300
	生 乳	192頭	1,432.7 t	156,356	190頭	1,444.8 t	159,325
	廃 牛	31頭	8.0 t	3,512	32頭	10.2 t	4,284
肉用牛	子 牛	81頭	71頭	53,908	64頭	56頭	43,721
	和牛肥育	1,967頭	885.0 t	1,765,221	2,104頭	953.9 t	1,888,803
	乳用肥育	19頭	8.7 t	8,230	14頭	6.6 t	6,270
	廃 牛	12頭	3.6 t	3,060	9頭	3.2 t	3,200
豚	子 豚	14頭	284頭	4,696	5頭	—	—
	肉 豚	60,666頭	4,410.4 t	2,147,864	55,235頭	3,999.0 t	2,003,499
	廃 豚	633頭	76.2 t	11,384	632頭	76.2 t	11,391
採卵鶏	食 卵	7,250羽	150.8 t	31,924	5,750羽	119.6 t	23,860
	廃 鶏	3,324羽	3,324羽	169	2,636羽	2,636羽	134
ブ ロ イ ラ ー		606,576羽	1,759.1 t	274,566	644羽	159,134.0 t	293,713
種 鶏	種 卵	25,709羽	4,859千個	170,065	21,719羽	4,105千個	143,671
	食 卵	—	—	—	—	—	—
	廃 鶏	29,600羽	29,600羽	3,120	25,000羽	25,000羽	2,420

資料：農政課

14 農業総生産額の推移

単位：千円

区 分	平成30年度	令和元年度
総 額	9,748,009	8,873,085
耕 種 部 門	5,086,264	4,265,164
養 蚕 部 門	—	—
養 蜂 部 門	15,510	11,330
畜 産 部 門	4,646,235	4,596,591

資料：農政課

15 林業の生産額

区 分	平成30年度		令和元年度	
	生産量	生産額 (千円)	生産量	生産額 (千円)
総 生 産 額		53,815		37,723
す ぎ 材	687m ³	6,373	85m ³	768
ひ の き 材	47m ³	331	—	—
ま つ 材	—	—	—	—
広 葉 樹 材	—	—	—	—
パ ル プ	129m ³	907	38m ³	241
薪	7,128RM	44,550	5,551RM	34,695
木 炭	—	—	450kg	90
竹 材	—	—	—	—
す ぎ 苗	—	—	260本	23
ひ の き 苗	—	—	—	—
ま つ 苗	—	—	—	—
く ぬ ぎ 苗	860本	75	325本	29
き の こ 類	1,357kg	1,129	1,289kg	1,072
た け の こ	3,730kg	298	3,730kg	679
しいたけ原木	1m ³	37	0m ³	34
つ わ ぶ き	401kg	115	320kg	92
し き み	—	—	—	—

資料：農政課

*1RM=0.625m³

16 森林面積

単位：ha

令和2年3月末日現在

区 分	総 数	国 有 林	市 有 林	私 有 林
総 数	3,382	35	244	3,103
人 工 林				
針 葉 樹	1,102	—	105	997
広 葉 樹	27	—	1	26
天 然 林				
針 葉 樹	4	4	—	—
広 葉 樹	2,081	17	135	1,929
竹 林	38	—	0	38
伐 採 跡 地	29	—	0	29
未 立 木 地	101	14	3	84
そ の 他	—	—	—	—

資料：農政課

E 水産業

1 漁業種類別漁船数

令和2年4月1日現在

トシ数階層		動力漁船							
		総 数	5 トン未満	5～10 トン未満	10～20 トン未満	20～50 トン未満	50～100 トン未満	100～200 トン未満	200 トン以上
合 計	隻 数	146	117	9	17	—	—	—	3
	総トン数	2,020.4	171.5	66.2	285.7	—	—	—	1,497.0
か つ お 一本釣り漁業	隻 数	3	—	—	—	—	—	—	3
	総トン数	1,497.0	—	—	—	—	—	—	1,497.0
一 本 釣 り はえなわ漁業	隻 数	110	104	5	1	—	—	—	—
	総トン数	198.2	152.0	34.2	12.0	—	—	—	—
すくい網 かご網漁業	隻 数	6	3	1	2	—	—	—	—
	総トン数	32.8	1.5	7.3	24.0	—	—	—	—
固 定 式 流 刺 網 漁 業	隻 数	16	10	3	3	—	—	—	—
	総トン数	92.4	18.0	24.7	49.7	—	—	—	—
官 公 庁 船	隻 数	—	—	—	—	—	—	—	—
	総トン数	—	—	—	—	—	—	—	—
そ の 他	隻 数	11	—	—	11	—	—	—	—
	総トン数	200.0	—	—	200.0	—	—	—	—

資料：水産商工課

2 漁船の動向

トシ数階層		動力漁船							
		総 数	5 トン未満	5～10 トン未満	10～20 トン未満	20～50 トン未満	50～100 トン未満	100～200 トン未満	200 トン以上
平成27年	隻 数	155	129	12	11	—	—	—	3
	総トン数	1,943.0	185.8	84.5	175.7	—	—	—	1,497.0
28年	隻 数	152	127	10	12	—	—	—	3
	総トン数	1,932.2	176.5	71.0	187.7	—	—	—	1,497.0
29年	隻 数	153	122	10	18	—	—	—	3
	総トン数	2,030.4	170.9	70.8	291.7	—	—	—	1,497.0
30年	隻 数	153	123	10	17	—	—	—	3
	総トン数	2,036.5	180.8	73.0	285.7	—	—	—	1,497.0
令和元年	隻 数	153	123	10	17	—	—	—	3
	総トン数	2,036.5	180.8	73.0	285.7	—	—	—	1,497.0
2年	隻 数	146	117	9	17	—	—	—	3
	総トン数	2,020.4	171.5	66.2	285.7	—	—	—	1,497.0

資料：水産商工課

3 許可漁業の状況

令和2年4月1日現在

漁業種類	件数	操業期間	主な漁獲物
きびなご流網	9	周年	きびなご
とびうお流網	2	7月～11月	とびうお
かじき流網	2	周年	ばしょうかじき
雑魚建網	10	周年	たい、ひらめ、瀬物
潜水器	12	3月～10月	アワビ(3～10月)、トサカノリ(3～7月)
すくい網	1	12月～5月	きびなご
小型機船底曳網	1	4月～12月	タカエビ
中型施網	2	周年	青物
かご(雑魚かご)	—	周年	たい、瀬物

資料：水産商工課

4 主要魚種別水揚高

区分	年次	平成29年		平成30年		令和元年	
		数量(t)	金額(千円)	数量(t)	金額(千円)	数量(t)	金額(千円)
総数		92,873	18,233,685	95,471	16,520,734	86,834	14,321,718
かつお類		47,884	11,424,806	54,128	10,330,469	42,591	7,302,257
まぐろ類		15,181	4,097,468	12,528	3,402,742	14,217	3,786,934
あじ類		5,314	478,042	4,893	516,860	5,566	748,808
さば		16,976	1,565,558	19,744	1,831,398	17,973	1,799,993
ぶり		189	24,434	199	14,268	97	15,684
いわし		1,527	114,471	1,769	137,222	1,268	123,354
その他		5,802	528,906	2,210	287,775	5,122	544,688

資料：水産商工課

*かつお類は、輸入鰹を含む。あじ類は、あじとむろあじ。

5 かつお漁船船籍別水揚高(枕崎港)

区分	年次	平成27年	平成28年	平成29年	平成30年	令和元年
		延隻(隻)	91	99	100	93
総数	数量(t)	44,716	62,027	54,793	56,844	53,201
	金額(千円)	9,124,623	12,678,286	13,952,892	12,029,805	10,442,750
地元船	延隻(隻)	9	8	9	10	4
	数量(t)	2,826	2,598	2,588	2,669	1,218
	金額(千円)	826,903	789,150	910,314	668,863	301,777
坊泊船	延隻(隻)	—	—	—	—	—
	数量(t)	—	—	—	—	—
	金額(千円)	—	—	—	—	—
山川船	延隻(隻)	—	—	—	—	—
	数量(t)	—	—	—	—	—
	金額(千円)	—	—	—	—	—
その他県内船	延隻(隻)	—	—	—	—	—
	数量(t)	—	—	—	—	—
	金額(千円)	—	—	—	—	—
県外船	延隻(隻)	82	91	91	83	73
	数量(t)	41,890	59,429	52,205	54,175	51,983
	金額(千円)	8,297,720	11,889,136	13,042,578	11,360,942	10,140,973

資料：水産商工課

6 沿岸漁業者の水揚高

区分 年次	従業者数 (人)	金額 (千円)	数量 (kg)
平成27年	54	56,164	135,228
28年	50	89,264	180,804
29年	39	121,042	247,827
30年	39	76,690	159,241
令和元年	33	83,846	192,506

資料：水産商工課

7 仕向地別出荷量

単位：t

区分 年次	総数	地元鮮魚	地元加工	県内出荷	県外出荷
平成27年	81,895	481	42,745	9,049	29,620
28年	105,124	389	59,382	9,226	36,127
29年	92,873	255	48,063	11,154	33,401
30年	95,470	239	51,746	12,678	30,807
令和元年	84,949	20	41,082	13,815	30,032

資料：水産商工課

8 枕崎港利用漁船・船舶実数

区分 年次	総数		漁船		船舶	
	隻数	トン数	隻数	トン数	隻数	トン数
平成27年	906	62,908	627	17,310	279	45,598
28年	971	81,413	653	38,848	318	42,565
29年	878	66,562	638	24,114	240	42,448
30年	893	70,332	627	21,167	266	49,165
令和元年	832	43,573	633	16,244	199	27,329

資料：水産商工課

9 内水面漁業の状況

区分 年次	総数		うなぎ		こい		しらす	
	数量 (kg)	金額 (千円)	数量 (kg)	金額 (千円)	数量 (kg)	金額 (千円)	数量 (kg)	金額 (千円)
平成27年	—	—	—	—	—	—	—	—
28年	—	—	—	—	—	—	—	—
29年	—	—	—	—	—	—	—	—
30年	—	—	—	—	—	—	—	—
令和元年	—	—	—	—	—	—	—	—

資料：水産商工課

10 漁業関係以外の海上移出入

区分 年次	移 出			移 入		
	ト ン 数	仕 向 港	主 な 品 目	ト ン 数	仕 向 港	主 な 品 目
平成27年	234,750	鹿児島, 長崎, 愛媛, 日比, 直島, 佐賀関(大分), 三池	金鉱石, 砕石 重油	94,699	長崎, 山口, 大分, 大阪	重油, 砂
28年	244,150	鹿児島, 長崎, 愛媛, 日比, 直島, 三池, 大分, 西之表	金鉱石, 砕石 重油	76,222	長崎, 山口, 大分, 鹿児島	重油, 砂
29年	270,290	鹿児島, 佐賀関(大分), 直島, 日比, 三池, 宇野, 菊田, 東子, 福山, 千葉, 倉敷	金鉱石, 砕石 重油	80,553	長崎, 大分, 鹿児島, 根岸, 麻里布	重油, 砂
30年	308,838	鹿児島, 愛媛, 佐賀関(大分), 直島, 岡山, 福岡	金鉱石, 砕石 重油	78,187	徳山, 大分, 長崎, 鹿児島, 麻里布	重油, 砂
令和元年	347,412	鹿児島, 佐賀関(大分), 直島, 岡山, 福岡	金鉱石, 砕石 重油	78,187	徳山, 大分, 長崎, 鹿児島, 麻里布	重油, 砂

資料：水産商工課

11 並型魚礁設置状況

区分 年度	設置箇所			底質	体積 (m ³)	事業費 (千円)
昭和58年度	塩浦突端から真方位	180°	1,000mのところ	砂れき	461	5,454
60年度	山立神突端から真方位	136°	700mのところ	〃	407	6,180
63年度	山立神突端から真方位	115°	950mのところ	〃	418	5,964
平成元年度	山立神突端から真方位	97°	1,200mのところ	〃	441	6,304
3年度	山立神突端から真方位	86°	1,500mのところ	〃	448	7,293
5年度	山立神突端から真方位	84°	1,700mのところ	〃	438	9,060
9年度	山立神突端から真方位	89°	2,000mのところ	〃	1,227	25,800
28年度	山立神突端から真方位	59°	700mのところ 他2箇所	〃	406	45,000

資料：水産商工課

12 水産加工品生産量（推計）

区分		年次	平成29年		平成30年		令和元年	
			数量 (t)	金額 (千円)	数量 (t)	金額 (千円)	数量 (t)	金額 (千円)
総数			30,396	28,856,902	32,620	28,554,418	31,038	23,771,007
塩 臈 塩 干 品	小計		25	15,815	22	11,384	60	21,934
	干あじ		—	—	—	—	—	—
	干さば		—	—	—	—	—	—
	かつお腹皮 その他		23 2	13,415 2,400	21 1	10,259 1,125	58 2	19,074 2,860
節 類	小計		17,022	22,609,450	18,920	22,808,999	18,277	18,113,349
	かつお節		13,448	18,737,845	13,904	17,813,530	13,538	13,446,530
	けずり節		294	565,306	737	1,104,340	665	987,183
	かつお生利節		125	151,099	137	163,779	62	68,926
	さば節・その他雑節		3,155	3,155,200	4,142	3,727,350	4,012	3,610,710
練 製 品	小計		936	546,163	927	539,377	917	582,211
	かまぼこ		32	29,518	28	25,138	24	22,734
	さつまあげ		844	480,645	839	478,239	843	526,477
	その他		60	36,000	60	36,000	50	33,000
冷 凍 冷 蔵 品	小計		3,749	3,817,019	3,597	3,246,164	3,842	3,217,455
	かつおフィーレパック		330	397,419	279	323,189	743	830,253
	シビフィーレ		65	78,000	90	108,000	95	125,400
	たたき		3,289	3,286,814	3,167	2,756,384	2,947	2,211,648
	その他冷凍食品		65	54,786	61	58,591	57	50,154
水 産 の 加 工 品 の 他	小計		869	690,258	901	700,411	772	590,296
	塩辛		36	39,948	44	53,800	33	41,198
	くんせい		—	—	—	—	—	—
	味噌節等味付節		122	147,500	123	147,235	91	101,261
	その他の食品		711	502,810	734	499,376	648	447,837
加 飼 工 肥 料 調 そ 味 の 料 他	小計		7,795	1,178,197	8,253	1,248,083	7,170	1,245,762
	魚油		761	92,180	916	112,095	760	97,314
	フィッシュ・ソリュブル		1,944	59,015	2,243	68,824	1,692	53,271
	魚粕		4,235	458,305	4,242	469,431	3,861	436,749
	魚粉		—	—	—	—	—	—
	エキスフレーバー		855	568,697	852	597,733	857	658,428

資料：水産商工課

*冷凍水産物を除く。

13 かつお節産地入札実績

区 分		第69回	第70回	第71回	第72回	第73回	第74回
		平成26.9	平成27.9	平成28.9	平成29.9	平成30.9	令和元.9
本 節	(kg)	14,940	11,740	8,340	8,800	7,240	7,240
	(千円)	31,001	28,509	20,595	24,494	21,415	19,670
	(円/kg)	2,075	2,428	2,469	2,783	2,957	2,716
亀 節	(kg)	860	660	1,020	480	—	—
	(千円)	1,620	1,271	2,285	1,173	—	—
	(円/kg)	1,883	1,926	2,240	2,443	—	—
仕 上 節 (次 品)	(kg)	3,000	2,020	3,300	2,540	1,680	1,020
	(千円)	4,970	3,777	5,858	5,496	4,023	2,254
	(円/kg)	1,656	1,869	1,775	2,163	2,394	2,209
荒 本 仕 上 節	(kg)	40,598	36,366	39,031	14,542	22,762	63,905
	(千円)	59,395	54,259	63,677	28,206	40,027	78,132
	(円/kg)	1,463	1,492	1,631	1,939	1,758	1,223
荒 節	(kg)	25,222	16,165	1,962	21,372	26,065	27,030
	(千円)	27,341	18,837	2,552	30,100	32,823	27,151
	(円/kg)	1,084	1,165	1,300	1,408	1,259	1,004
雑 節	(kg)	96,805	110,269	96,595	105,784	99,531	105,896
	(千円)	113,872	120,466	97,223	106,983	108,536	110,867
	(円/kg)	1,176	1,092	1,006	1,011	1,090	1,046
総 計	(kg)	181,425	177,220	150,248	153,518	157,278	205,091
	(千円)	238,199	227,119	192,190	196,452	206,824	238,074
	(円/kg)	1,313	1,281	1,279	1,279	1,315	1,161

資料：枕崎水産加工業協同組合

1 4 枕崎港の工事経過概要

年	工 事 名	工事費 (千円)	適用
平成14年～22年	広域漁港整備事業(一般)	1, 198, 000	沖防波堤 上部工 L=45. 0m
			消波工 L=45. 0m
			潮流調査一式
			臨港道路 実施設計一式
			C B R 調査
			道路改良 L=286. 0m
			-3. 5岸壁補修 上部工 L=133. 60m
			エプロン舗装 L=133. 60m
			枕冷前船揚場改良 実施設計一式
			係留施設(枕崎製氷前)
			船揚場改良 斜路工 L=53. 0m
			輸送施設(地場センター前)
			臨港道路改良 L=100. 0m
			輸送施設(地場センター前)
			臨港道路改良 L=180. 0m
			輸送施設(水産センター北側)
			道路改良 L=440. 0m
			用地・輸送施設(水産センター裏)
			道路改良 L=110. 0m
			用地・輸送施設(水産センター前)
			道路改良 L=165. 0m
			用地・輸送施設(西側)
			道路改良測量試験
			野積場舗装(内港) L=80. 0m
			外郭・水域施設
			白沢津港泊地・航路浚渫 7, 588㎡
			係留施設
			白沢津港物揚場改良 L=55. 0m
			-8m岸壁改良試験測量
			係留施設
			-8m岸壁改良 L=90. 0m
			用地・輸送施設
			外港道路改良 L=500. 0m
			用地・輸送施設
			外港西側道路改良(路体部地盤改良) L=100. 0m
			用地・輸送施設
			外港西側道路改良 L=173. 8m
			外港中央道路改良 L=197. 0m
			道路調査設計一式
			係留施設
			-6m岸壁改良 L=102. 1m
庇工 L=25. 0m			
調査・設計一式			
用地・輸送施設			
外港西側道路改良 L=220. 0m			
係留施設			
-6m岸壁改良 L=201. 8m			
庇工 L=50. 0m			
係船柱 6基			
平成23年～	水産基盤機能保全事業	198, 100	浮棧橋
			浮体舗装・連絡橋塗装・電防一式
			-3. 5m岸壁
			エプロン舗装 A=530㎡
			-7. 5m岸壁
			エプロン舗装 A=1, 237㎡
			上部工補修 L=110. 49m
			-4. 5m岸壁
			エプロン舗装 A=504㎡
			As舗装 A=979㎡
			Co舗装 A=253㎡
			上部工補修他
			道路 L=620m
切削オーバーレイ A=9, 570㎡			

つづき

年	工 事 名	工事費 (千円)	適用
平成23年～	広域漁港整備事業(特定)	4,345,704	泊地浚渫 A=76,875㎡ V=47,753㎓ 航路浚渫 A=42,921㎡ V=37,008㎓ 荷さばき所 (高度衛生管理型) S造1階 3,807㎡ S造2階 2,911㎡ L=572m 電気, 衛生他 臨港道路 L=502.7m -9m岸壁 本体工 (鋼管矢板67本) L=91.22m 岸壁 L=71.53m 本体工 L=53.57m 上部工 L=40.54m 陸揚岸壁 L=39.72m 上部工 (係船柱・防舷材・防食工) L=20.27m 付属工一式

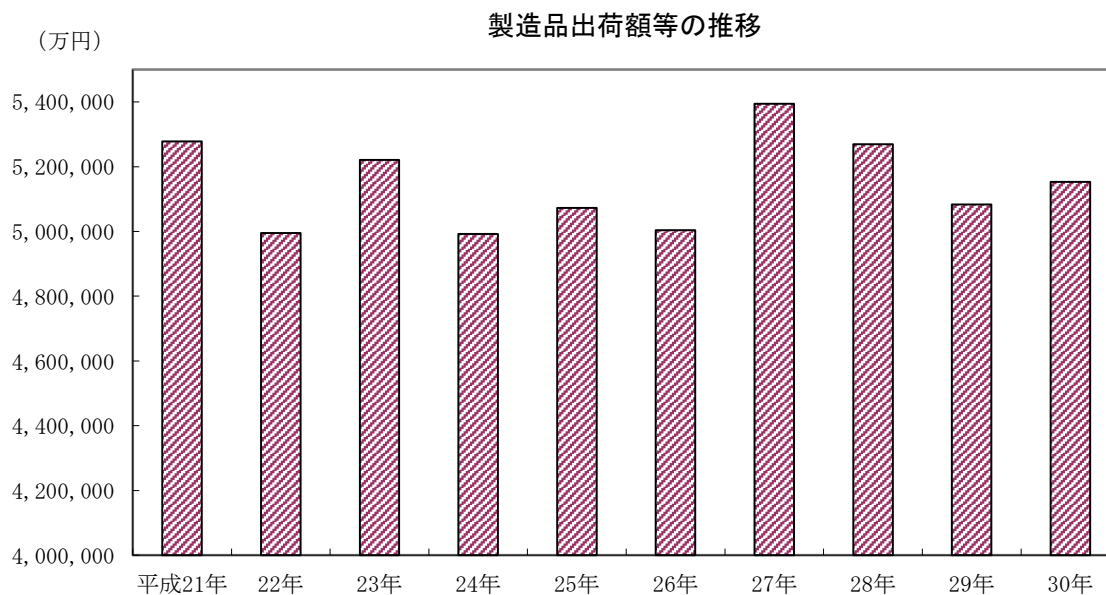
F 鉱工業

1 工業の推移

区分 年次	事業所数 (件)	従業者数 (人)	製造品出荷額等 (万円)	1事業所当たりの 製造品出荷額等 (万円)
平成21年	89	1,437	5,278,357	59,307
22年	88	1,477	4,995,392	56,766
※23年	118	1,680	5,220,775	44,244
24年	86	1,487	4,991,906	58,045
25年	86	1,506	5,072,575	58,983
26年	84	1,514	5,003,906	59,570
※27年	115	1,657	5,394,320	46,907
28年	82	1,464	5,269,025	64,256
29年	77	1,433	5,083,525	66,020
30年	81	1,477	5,153,055	63,618

資料：工業統計調査，経済センサスー活動調査

※平成23，27年は経済センサスー活動調査の数値である。



2 製造品目別従業者・出荷額

区分	年次	平成28年			平成29年			平成30年		
		事業所 (件)	従業者 (人)	出荷額 (万円)	事業所 (件)	従業者 (人)	出荷額 (万円)	事業所 (件)	従業者 (人)	出荷額 (万円)
総	数	82	1,464	5,269,025	77	1,433	5,083,525	81	1,477	5,153,055
食	料	62	1,197	3,514,469	59	1,164	3,451,791	63	1,208	3,556,790
飲	料	8	144	1,598,153	8	158	1,475,752	8	157	1,438,777
織	維	2	21	x	2	21	x	2	19	x
木	材	1	17	x	1	18	x	1	17	x
家	具	-	-	-	-	-	-	-	-	-
	紙	-	-	-	-	-	-	-	-	-
印	刷	2	12	x	2	12	x	2	12	x
化	学	1	4	x	1	4	x	1	4	x
窯	業	2	34	x	2	34	x	2	37	x
鉄	鋼	-	-	-	-	-	-	-	-	-
金	属	3	27	37,536	1	13	x	1	13	x
電	子	-	-	-	-	-	-	-	-	-
輸	送	1	8	x	1	9	x	1	10	x
そ	の	-	-	-	-	-	-	-	-	-
他		-	-	-	-	-	-	-	-	-

資料：工業統計調査，経済センサスー活動調査

*従業者が4人以上の事業所の集計値

3 鉱業の生産額

区分 年度	総生産額 (千円)	金 銀 鉱		砕石類 生産額 (千円)
		含金 算出 量 (t)	生産額 (千円)	
平成26年度	1,450,058	151,862	1,445,057	5,001
27年度	1,371,261	152,402	1,363,651	7,610
28年度	1,425,544	162,726	1,419,047	6,497
29年度	1,567,700	150,084	1,562,830	4,870
30年度	2,149,198	164,912	2,143,496	5,702
令和元年度	2,124,514	177,500	2,123,244	1,270

資料：春日鉱山(株)・(株)中崎砕石

G 商 業

1 一般商店の動き

平成14～19年6月1日現在
平成26年7月1日現在

区分 年次	事業所数 (件)	従業者数 (人)	年間販売額 (百万円)	売場面積 (㎡)
平成14年	496	2,104	35,565	34,153
19年	456	2,047	32,750	36,795
26年	318	1,464	27,114	23,868

資料：商業統計調査

2 産業中分類別商店数・従業者数・販売額の推移

平成19年6月1日現在
平成26年7月1日現在

区分 年次	平成19年			平成26年		
	事業所数 (件)	従業者数 (人)	年間販売額 (百万円)	事業所数 (件)	従業者数 (人)	年間販売額 (百万円)
総数	456	2,047	32,750	318	1,464	27,114
卸売業計	58	313	11,126	54	263	8,470
各種商品	—	—	—	—	—	—
繊維・衣類等	1	1	x	1	1	x
飲食料品	26	164	6,978	25	147	6,589
建築材料・鉄物等 ・金属材料等	14	72	2,731	11	41	785
機械器具	5	20	407	7	25	341
その他の卸売業	12	56	x	10	49	x
小売業計	398	1,734	21,624	264	1,201	18,644
各種商品	5	171	3,259	1	2	x
織物の衣類・ 身の回り品	46	115	1,174	24	70	759
飲食料品	161	707	6,854	101	584	8,772
機械器具	43	160	1,892	36	134	1,518
その他の小売業	143	581	8,445	98	405	x
無店舗小売業	—	—	—	4	6	123

資料：商業統計調査

3 県内19市の商業の推移

平成19年6月1日現在

平成26年7月1日現在

年次 区分	平成19年			平成26年		
	事業所数 (件)	従業者数 (人)	年間商品販売額 (百万円)	事業所数 (件)	従業者数 (人)	年間商品販売額 (百万円)
鹿児島市	8,009	60,992	2,536,515	5,618	47,744	2,239,183
鹿屋市	1,444	8,913	214,831	1,062	6,801	202,515
枕崎市	456	2,047	32,750	318	1,464	27,114
阿久根市	355	1,840	31,904	266	1,474	29,356
出水市	771	4,190	92,267	514	2,867	114,805
指宿市	779	3,296	53,691	511	2,422	42,984
西之表市	286	1,228	18,432	224	884	20,970
垂水市	273	1,294	25,585	205	988	19,528
薩摩川内市	1,353	7,508	159,907	1,017	5,639	144,208
日置市	621	3,265	52,280	450	2,692	48,657
曾於市	490	2,365	45,843	319	1,696	36,956
霧島市	1,279	8,763	185,325	973	7,526	203,694
いちき 串木野市	447	2,229	32,117	317	1,440	30,618
南さつま市	603	2,871	48,154	393	1,908	36,638
志布志市	450	2,123	46,960	315	1,665	87,168
奄美市	888	3,924	72,291	591	2,982	59,884
南九州市	—	—	—	437	2,174	38,938
伊佐市	—	—	—	301	1,529	29,707
始良市	—	—	—	563	3,890	110,323

資料：商業統計調査

- *鹿児島市 (平成16年11月に合併)
- 薩摩川内市 (平成16年10月に合併)
- 鹿屋市 (平成18年1月に合併)
- いちき串木野市 (平成17年10月に合併)
- 奄美市 (平成18年3月に合併)
- 出水市 (平成18年3月に合併)
- 指宿市 (平成18年1月に合併)
- 南さつま市 (平成17年11月に合併)
- 霧島市 (平成17年11月に合併)
- 日置市 (平成17年5月に合併)
- 曾於市 (平成17年7月に合併)
- 志布志市 (平成18年1月に合併)
- 南九州市 (平成19年12月に合併)
- 伊佐市 (平成20年11月に合併)
- 始良市 (平成22年3月に合併)

H 物価・消費・金融

1 消費者物価指数（総合）（年平均）

区分	年次	平成26年	平成27年	平成28年	平成29年	平成30年	令和元年	令和2年
全 国		99.2	100.0	99.9	100.4	101.3	101.8	101.8
中 都 市		99.1	100.0	99.9	100.3	101.3	101.8	101.8
小 都 市 A		99.3	100.0	99.9	100.5	101.5	101.9	101.9
小都市B・町村		99.4	100.0	99.8	100.5	101.6	102.1	102.1
東 京		99.3	100.0	99.8	100.0	100.9	101.7	101.8
名 古 屋		99.1	100.0	99.7	99.9	100.9	101.1	101.0
大 阪		99.0	100.0	99.9	99.8	100.5	101.0	100.9
福 岡		98.1	100.0	100.5	100.8	101.6	102.2	102.3
佐 賀		99.1	100.0	100.2	100.6	101.8	102.1	102.3
長 崎		98.9	100.0	100.2	100.6	102.4	103.2	103.7
熊 本		99.1	100.0	100.5	100.7	101.4	101.5	101.2
大 分		99.0	100.0	100.1	100.6	101.9	102.3	102.6
宮 崎		99.1	100.0	100.3	100.9	101.4	101.7	101.6
鹿 児 島		98.8	100.0	100.1	100.5	101.1	101.3	101.5

資料：県統計課

- * 中都市は人口15万人以上100万人未満の市
- 小都市Aは人口5万人以上15万人未満の市
- 小都市B・町村は人口5万人未満の市及び町村
- 総合指数は平成27年を基準（100）として比較している。

2 酒類の消費状況

単位：ℓ

区分	年次・年度	総数	焼酎	清酒	ウイスキー	合成酒	ビール	その他
平成27年		404,087	163,237	2,857	2,081	1,314	47,980	186,618
平成28年度		418,188	159,880	2,602	2,015	1,611	78,480	173,600
29年度		377,394	152,698	2,994	2,044	1,526	46,533	171,599
30年度		366,393	151,109	2,891	2,200	1,430	42,643	166,120
令和元年度		357,425	144,032	2,507	2,271	1,453	42,441	164,721

資料：薩摩小売酒販組合 知覧支部

- * 薩摩小売酒販組合 知覧支部に加盟の枕崎支部小売業者から消費者への販売量である。
- * 集計方法の変更により、平成28年度以降は年度の数値である。

3 酒類の四半期別消費状況

単位：ℓ

区分	年次・年度	総数	焼酎	清酒	ウイスキー	合成酒	ビール	その他
令和元年度		357,425	144,032	2,507	2,271	1,453	42,441	164,721
平成31年								
4～6月		77,638	31,309	630	391	351	7,610	37,347
7～9月		97,811	34,475	709	497	344	14,508	47,278
10～12月		94,799	48,122	215	365	425	10,505	35,167
令和2年								
1～3月		87,177	30,126	953	1,018	333	9,818	44,929

資料：薩摩小売酒販組合 知覧支部

4 たばこの消費状況

区分 年度	本数 (本)	税額 (円)	成人一人当たり消費本数 (本)
平成27年度	31,719,660	160,721,799	1,630
28年度	30,921,986	157,437,215	1,672
29年度	28,929,973	148,771,412	1,537
30年度	26,986,814	144,857,261	1,459
令和元年度	25,133,199	141,999,388	1,400

資料：税務課

5 金融機関数

単位：件

令和2年4月1日現在

総数	普通銀行	相互銀行	信用金庫	信用組合	漁協	JA南さつま	郵便局
15	2	—	1	2	1	1	8

6 金融機関勘定

単位：千円

令和2年3月31日現在

総額	預金残高						貸出残高
	当座預金	普通預金	通知預金	定期預金	定期積金	その他	
133,034,850	2,315,446	61,750,179	0	62,855,159	3,832,867	2,281,199	50,404,766

資料：市内金融機関(郵便局は含まない)

7 金融機関勘定の推移

各年3月31日現在

区分 年次	預金				貸付金		
	総額(A) (百万円)	対前年比 (%)	流動性預金 (百万円)	定期性預金 (百万円)	総額(B) (百万円)	対前年比 (%)	(B/A×100) (%)
平成27年	117,773	101.0	47,995	69,779	51,786	104.7	44.0
28年	117,070	99.4	49,492	67,578	53,706	103.7	45.9
29年	118,721	101.4	52,443	66,278	52,529	97.8	44.2
30年	127,088	107.0	56,177	70,911	52,354	99.7	41.2
31年	137,539	108.2	63,283	74,256	52,731	100.7	38.3
令和2年	133,035	96.7	64,066	68,969	50,405	95.6	37.9

資料：市内金融機関(郵便局は含まない)

*流動性預金＝当座預金＋普通預金

*定期性預金＝通知預金＋定期預金＋定額積立金等

I 土木・住宅・公園

1 道路の状況

各年4月1日現在

区分 年次	国 道		県 道		市 道	
	実 延 長 (km)	舗 装 率 (%)	実 延 長 (km)	舗 装 率 (%)	実 延 長 (km)	舗 装 率 (%)
平成27年	23.5	100.0	18.5	100.0	493.9	86.6
28年	23.5	100.0	18.5	100.0	490.6	87.1
29年	23.5	100.0	18.5	100.0	489.7	87.2
30年	23.5	100.0	18.5	100.0	489.7	87.2
31年	23.5	100.0	18.5	100.0	485.2	87.8
令和2年	23.5	100.0	18.5	100.0	483.5	88.2

資料：建設課

2 主な橋りょう

令和2年5月末日現在

名 称	延 長 (m)	幅 員 (m)	摘 要
松 之 尾 橋	124.8	13.5	花 渡 川 (市道)
花 渡 橋	116.0	16.0	花 渡 川 (国道226号)
小 川 橋	62.6	12.0	花 渡 川 (市道)
新 花 渡 橋	70.0	11.0	花 渡 川 (国道270号)
第 二 花 渡 橋	51.9	9.8	花 渡 川 (市道)
権 現 橋	51.6	5.0	花 渡 川 (市道)
新 神 浦 橋	46.8	5.5	花 渡 川 (市道)
中 州 橋	27.5	10.5	中 洲 川 (国道225号)
宝 寿 庵 橋	40.5	7.0	中 洲 川 (市道)
第 二 中 洲 橋	27.5	9.5	中 洲 川 (市道)
柴 立 橋	12.0	8.5	中 洲 川 (国道225号)
新 橋	18.6	4.0	尻 無 川 (市道)
尻 無 橋	11.5	12.0	尻 無 川 (国道226号)
新 木 原 橋	16.0	12.0	尻 無 川 (県道)
馬 追 川 橋	19.2	13.0	馬 追 川 (市道)
第 二 馬 追 橋	21.1	9.5	馬 追 川 (市道)
鹿 籠 陸 橋	40.0	9.8	市 道 (国道270号)
河 前 谷 橋	61.0	5.0	中 洲 川 (市道)
新 中 州 橋	83.1	10.5	中 洲 川 (国道225号)

資料：建設課

3 都市公園

令和2年3月末現在

	名称	公園面積 (㎡)	主な施設	主な樹木
街 区 公 園	久保公園	306	滑り台・ブランコ・ベンチ(3)・便所・鉄棒・シーソー	ホルト, モミジ, ツツジ, マサキ ダイオウマツ
	上釜公園	191	ブランコ・滑り台・シーソー・ベンチ(2)	
	味園公園	233	ブランコ・滑り台・ベンチ・防火水槽	
	国光公園	3,364	滑り台・ブランコ・鉄棒・モニュメント(3)・ベンチ(7) 便所・シーソー・砂場・回旋・置物(ハンダ, 犬)	海紅豆, ワシントンヤシ, マサキ ヤマモモ, サザンカ, モミジ, ソテツ
	迫園公園	734	滑り台・ブランコ・鉄棒 便所・防球ネット	海紅豆, マサキ, ホルト
	日之出公園	810	シーソー・回旋ジャングル・便所・ブランコ・防火水槽 滑り台・鉄棒・雲梯・ベンチ(5)・置物(ハンダ, かめ)	ホルト, 桜, 楠, 椿
	新町公園	426	回旋ジャングル・ブランコ・滑り台 鉄棒・砂場・便所・ベンチ(3)	イチヨウ, ホルト
	入佐公園	266	鉄棒・ブランコ・滑り台・ベンチ・防球ネット(3)	ホルト
	松之尾公園	9,161	滑り台付ジャングルジム・置物(犬, 亀)・滑り台・休憩所 シーソー・鉄棒・ブランコ・幼児ブランコ・砂場・ベンチ(14)・便所	ハマヒサカキ, ツツジ, マサキ, 松 キョウチクトウ, 貝塚伊吹, イヌマキ
	汐見公園	2,322	ベンチ(9)・ブランコ・砂場	海紅豆, サンゴジュ, シャリンバイ
	荒之下公園	271	滑り台・鉄棒・砂場・便所	椿, ツツジ, サザンカ
	中原公園	6,047	コンビネーション遊具・便所・砂場・ベンチ(6)・駐車場	ツツジ, ホルト, 桜, イチヨウ マテバシイ, クロガネモチ
	若葉第1公園	1,137	コンビネーション遊具・ブランコ・鉄棒・水飲場・便所 シーソー・スプリング遊具(2)・ベンチ(2)・砂場	ツツジ, サザンカ, 楠, イヌマキ
	若葉第2公園	368	りすの滑り台・チェアゴースラウンド・ベンチ(2)	ツツジ, クロガネモチ, サザンカ
	駒場公園	1,857	コンビネーション遊具・ブランコ・鉄棒・シーソー 砂場・置物(2)・すもう場・ゲートボールコート・便所・ベンチ(2)	シャリンバイ, アコウ, サンゴジュ イヌマキ
	立神北公園	4,498	広場・ブランコ・ミニシーソー・鉄棒・便所・チェーンネットクライム スイング(2)・ベンチ(4)・コンビネーション遊具・砂場	楠, ツツジ, ペニカナメモチ, サザンカ アヘリア, サルスベリ, マテバシイ
中村公園	1,862	小型滑り台・鉄棒・便所・ブランコ・シーソー・防火水槽	ペニカナメモチ, ツツジ, ヤマモモ, イヌマキ	
木原東公園	2,973	コンビネーション遊具・便所・砂場	桜, ツツジ, イヌマキ, アヘリア	
近 隣 公 園	台場公園	26,430	置物(くま, ライオン, アヒル, カメ)・滑り台(2)・ブランコ(2) 鉄棒・ゲートボール場・ソフトコート・プール(大小8)・遊歩道 休憩所(5)・サイルクライミング・砂場(2)・便所(2)・駐車場(2)	シャリンバイ, ウバメガシ, 松 ハマヒサカキ, トベラ, ワシントンヤシ カナリーヤシ, ハマボウ, ヒロウ
	瀬戸公園	15,236	ソフトコート・駐車場・休憩所(2)・照明施設・遊歩道・鉄棒・砂場 コンビネーション遊具・便所・チェアゴースラウンド・ベンチ(14)・公衆電話	桜, カンツバキ, 紅サツキ, ウツギ, ツ ツジ, 藤, クチナシ, サザンカ, ムクゲ
	水尻公園	22,487	多目的広場・駐車場(3)・便所	サンゴジュ, ユーカリ, シマトネリコ イヌマキ, ヒロウ, サザンカ, 椿, アコウ
	空港公園	33,500	ソフトコート・ゲートボールコート・テニスコート(3)・便所	桜, ハマヒサカキ, アコウ ツツジ, マテバシイ
地 区 公 園	片平山公園	64,334	ミニシーソー・ソフトコート・アスレチック広場・回旋・照明施設・車止 遊歩道・便所(1)・ブランコ(2)・鉄棒・滑り台(4)・駐車場(2)雲梯(2)	桜, サザンカ, ツツジ 自然樹木, カナリーヤシ
	塩浜公園	74,873	武道館・体育館・弓道場・野球場・照明施設 ソフトコート(4)・テニスコート(7)・駐車場(4)・プール(大小3)・公衆電話 (2)	ホルト, シャリンバイ, サンゴジュ サザンカ, カナリーヤシ, キョウチクトウ ヒトツツジ, アヘリア, シマトネリコ
風 致	火之神公園	19,726	駐車場・プール(大小3)・公衆電話・トイレシャワー	自然樹木, 松

資料：建設課

4 街路樹

単位：本

令和2年3月末現在

路線名	場所	シマトリコ	いちよう	ほると	つばき	うぼめがし	くるがねもち	くす	さくら	ビロウ
町頭通線	枕崎中港 ～	92	-	-	1	-	-	-	-	-
中央通線	中央交差点 ～立神	-	60	-	88	-	36	-	-	-
新町通線	中央交差点 ～尻無橋	-	-	9	-	-	16	-	-	-
小江平通線	高見町港 ～	-	14	-	-	14	-	-	-	-
浜町通線	中央交差点 ～港	20	-	-	-	-	-	-	-	-
駅前通線	駅前～ 高見町	-	22	-	-	-	-	-	-	-
港線	港町～ 消防署前	13	-	-	-	33	-	-	-	-
塩浜通線	枕崎中～ 小川橋	-	-	-	23	-	-	-	-	-
若葉通線	若葉町～ 広域農道	-	-	-	-	-	-	30	41	-
大堀通線	塩屋北町～ 下野原	36	-	-	-	-	86	-	-	21
虚空蔵通線	東本町交差点 ～新木原橋	73	-	-	-	-	-	-	-	-
立神通線	馬追橋 ～立神郵便局	-	-	-	-	-	-	-	-	47

資料：建設課

5 住宅の建築状況

区分	総数	市営住宅棟数	住宅・アパート総棟数	
				うち増築分
平成27年度	80	-	80	-
28年度	63	-	63	5
29年度	54	2	54	5
30年度	56	2	54	4
令和元年度	62	1	61	1

資料：建設課・税務課

J 運輸・通信

1 車種別保有自動車台数

単位：台

各年3月31日現在

区分 年次	総数	乗用		乗合用	貨物用		
		普通	小型		普通	小型	被牽引
平成27年	18,938	2,121	3,741	32	612	756	112
28年	18,803	2,149	3,624	33	605	736	109
29年	18,666	2,185	3,509	33	601	711	104
30年	18,543	2,217	3,403	32	607	700	101
31年	18,163	2,257	3,212	32	591	668	102

つづき

区分 年次	特種（殊）用		軽自動車	小型二輪	原付
	特種用途	大型特殊			
平成27年	239	124	10,889	295	2,059
28年	244	126	10,868	285	1,920
29年	243	124	10,828	288	1,788
30年	252	123	10,739	288	1,591
31年	212	123	10,642	290	1,506

資料：鹿児島県統計年鑑・税務課

2 電話普及状況

各年3月31日現在

区分 年次	加入数	加入数	
		事務用	住宅用
平成27年	6,075	1,014	5,061
28年	5,833	927	4,906
29年	5,542	832	4,710
30年	5,209	752	4,457
31年	4,902	682	4,220
令和2年	4,538	651	3,887

資料：NTT西日本鹿児島支店

3 テレビの受信契約数

各年3月31日現在

区分 年度	受信契約数	
	うち衛星放送	
平成27年	9,381	3,860
28年	9,348	3,939
29年	9,222	3,920
30年	9,134	3,953
31年	9,047	3,981
令和2年	9,032	4,038

資料：NHKオンライン

K 社会保障・労働

1 社会福祉施設

単位：人

令和2年4月1日現在

施設名	所在地	定員	入所人員	設置主体
まくらぎき保育園	宮田町1	70	70	社会福祉法人
立神海の風こども園	中央町261	100	114	〃
妙見保育園	妙見町751	90	88	〃
べっぷ里山こども園	別府西町136	95	69	〃
火の神保育園	塩屋北町646	60	49	〃
富士保育園	栄中町53	50	43	〃
第2ふじ保育園	日之出町247	60	61	〃
枕崎児童館	旭町51	—	—	枕崎市
片平山児童センター	枕崎281の1	—	—	〃
老人福祉センター	日之出町231	—	—	〃
城山センター	桜山町256-1	—	—	〃
別府センター	別府東町574	—	—	〃
立神センター	大塚南町129	—	—	〃
松之尾センター	汐見町260	—	—	〃
金山センター	田布川町463	—	—	〃
枕崎市福祉会館	寿町180	—	—	〃
ふじ美の里	板敷西町321	40	37	社会福祉法人
南方園	まかや町678	70	70	〃
ピースフル立神	火之神町725	50	50	〃
地域密着型ピースフル立神	火之神町733	20	20	〃
養護老人ホーム妙見の里	寿町263	50	50	〃

資料：福祉課

2 身体障害者手帳交付状況

単位：人

令和2年4月1日現在

区分	総数	視覚障害	聴覚障害	言語障害	肢体障害	内部障害
総数	1,308	84	122	17	697	388
18歳未満	19	1	5	—	9	4
18歳以上	1,289	83	117	17	688	384

資料：福祉課

3 補装具交付修理状況

単位：円

令和元年度

区分	件数		公費（金額）		自費（金額）	
	交付	修理	交付	修理	交付	修理
総計	35	21	4,560,020	1,318,176	100,444	37,447
盲人安全つえ	1	—	2,183	—	—	—
補聴器	11	2	750,494	50,132	33,553	5,569
義手・義足	1	4	814,924	782,115	—	30,454
歩行補助つえ	2	—	9,954	—	1,106	—
車いす	5	14	897,623	416,478	45,881	1,424
装具	8	—	560,893	—	13,944	—
その他	7	1	1,523,949	69,451	5,960	—

資料：福祉課

4 扶助別扶助費支給状況

単位：千円

年度		平成28年度	平成29年度	平成30年度	令和元年度
区分					
総	額	394,139	417,337	318,359	305,414
生活	扶助	109,931	103,929	95,342	86,865
住宅	扶助	32,651	33,595	30,627	29,130
教育	扶助	1,327	1,542	1,292	1,199
介護	扶助	7,445	4,855	5,239	6,800
医療	扶助	238,358	268,634	184,719	180,044
出産	扶助	—	404	—	215
生業	扶助	1,759	1,837	986	564
葬祭	扶助	852	723	154	597
施設	事務費	1,816	1,818	—	—

資料：福祉課

5 保護の状況

年度		平成28年度	平成29年度	平成30年度	令和元年度	
区分						
市内人口		21,646	21,228	20,742	20,311	
被保護	世帯	196	195	183	174	
	人員	250	245	225	215	
保護率(%)		12	12	11	11	
扶助別 内訳	生活扶助	世帯	163	165	157	145
		人員	209	207	193	181
	住宅扶助	世帯	112	114	105	100
		人員	150	146	130	128
	教育扶助	世帯	6	8	8	6
		人員	10	11	11	10
	介護扶助	世帯	23	23	25	31
		人員	23	23	25	31
	医療扶助	世帯	169	167	160	152
		人員	197	194	182	176

資料：福祉課

*人口は、国勢調査推計人口の3月1日現在による。

6 母子福祉資金の貸付状況

区分	年度	平成28年度		平成29年度		平成30年度		令和元年度	
		件数 (件)	貸付額 (千円)	件数 (件)	貸付額 (千円)	件数 (件)	貸付額 (千円)	件数 (件)	貸付額 (千円)
総	数	1	1,053	11	8,144	2	4,422	1	111
	事業開始	—	—	—	—	—	—	—	—
	事業継続	—	—	—	—	—	—	—	—
	住宅	—	—	—	—	—	—	—	—
	修学	1	1,053	3	6,494	1	3,840	—	—
	就学支度	—	—	6	1,268	1	582	1	111
	就職支度	—	—	1	73	—	—	—	—
	その他	—	—	1	309	—	—	—	—

資料：福祉課

7 寡婦福祉資金貸付状況

区分	年度	平成28年度		平成29年度		平成30年度		令和元年度	
		件数 (件)	貸付額 (千円)	件数 (件)	貸付額 (千円)	件数 (件)	貸付額 (千円)	件数 (件)	貸付額 (千円)
総	数	—	—	—	—	1	1,457	—	—
	事業開始	—	—	—	—	—	—	—	—
	事業継続	—	—	—	—	—	—	—	—
	住宅	—	—	—	—	1	1,457	—	—
	その他	—	—	—	—	—	—	—	—

資料：福祉課

8 国民年金の受給者数

区分	年度	平成28年度	平成29年度	平成30年度	令和元年度
老齢給付 (人)		7,204	7,417	7,655	7,766
障害給付 (人)		556	561	548	548
遺族給付 (人)		47	46	48	47
老齢福祉年金 (人)		—	—	—	—
年金受給総数 (人)		7,807	8,024	8,251	8,361
年金受給総額 (千円)		5,490,234	5,635,830	5,745,978	5,827,617

資料：市民生活課

9 国民年金保険料の収納状況

年度	区分	収納対象月数	収納実施月数	収納率 (%)
平成28年度		16,953	13,019	76.8
29年度		14,883	11,368	76.4
30年度		13,634	10,844	79.5
令和元年度		12,925	10,301	79.7

資料：市民生活課

10 国民年金被保険者の状況

単位：人

年度	区分	総数	(強制加入者) 第1号被保険者	第3号被保険者	任意加入者
平成28年度		3,612	2,358	1,204	50
29年度		3,370	2,186	1,140	44
30年度		3,219	2,075	1,096	48
令和元年度		3,031	2,007	995	29

資料：市民生活課

11 はり・きゅう等医療費助成の状況

令和元年度

区分	受給者数 (人)	受診延件数 (件)	助成金額 (千円)	年間一人当たりの受診回数 (回)
高齢者 (65歳以上)	648	8,407	5,885	8
心身障害者	9	244	171	27
乳幼児 (6歳未満)	4	45	18	11

資料：福祉課

12 子ども医療費助成の状況

令和元年度

区分	対象者数 (人)	助成人員 (人)	助成延件数 (件)	助成金額 (円)	年間1人当たり 助成件数 (件)
助成対象児	2,063	1,068	13,882	53,859,681	12

資料：福祉課

*平成26年7月から中学校3年生修了までの子どもが対象

13 後期高齢者医療費の状況

令和元年度

区分	被保険者数 (人)	件数 (件)	費用額 (千円)	1人当たり件数 (件)	1人当たり費用額 (円)
後期高齢者	4,341	153,748	5,278,474	35.42	1,214,839

資料：健康課

14 福祉センター・地区公民館の利用状況

単位：人

令和元年度

区分	総数	入浴利用者等	会議室等
老人福祉センター	15,846	7,266	8,580
城山センター	5,333	—	5,333
別府センター	6,579	—	6,579
立神センター	4,805	—	4,805
松之尾センター	3,994	—	3,994
金山センター	1,312	—	1,312

資料：健康課・教育委員会

15 心配ごと相談所の取扱状況

単位：件

区分	年度	平成28年度	平成29年度	平成30年度	令和元年度
総数		517	530	438	443
生計		37	44	42	40
家族関係		25	35	65	46
職業・生業		28	29	27	45
健康・衛生・医療		7	19	14	28
結婚問題		9	9	—	1
離婚問題		44	35	2	4
財産関係		26	21	11	17
精神・衛生		20	33	15	2
心身障害児(者)福祉		11	13	2	—
児童福祉・母子保健		154	88	25	16
母子・父子・福祉		18	22	4	5
老人福祉		6	28	16	13
交通事故等		1	5	—	3
苦情相談		—	—	15	7
法律・人権相談		90	99	37	23
住宅相談		7	15	18	34
教育・青少年問題		2	1	15	24
年金相談		6	2	16	27
その他		26	32	114	108

資料：福祉課

16 家庭児童相談室の取扱状況

単位：件

区分	年度	平成28年度	平成29年度	平成30年度	令和元年度
総数		154	88	25	86
性格・生活習慣		23	15	1	9
知能・言語		4	—	—	1
学校生活		37	23	4	32
非行		2	—	1	—
家族関係		45	17	19	27
環境・福祉		30	15	—	4
心身・障害		4	5	—	—
その他		9	13	—	13

資料：福祉課

17 要介護認定状況

令和元年度

区分	認定率 (%)	計 (人)	要支援1 (人)	要支援2 (人)	要介護1 (人)	要介護2 (人)	要介護3 (人)	要介護4 (人)	要介護5 (人)
計	16.4	1,350	104	150	310	207	191	211	177
1号被保険者	—	1,325	100	143	308	203	189	208	174
2号被保険者	—	25	4	7	2	4	2	3	3

資料：福祉課

18 介護保険給付状況

単位：千円

令和元年度

保険給付費合計	介護サービス 等諸費	介護予防サー ビス等諸費	その他諸費	高額サービス 等諸費	特定入所者介護 サービス等費
2,323,556	2,086,665	54,905	1,761	68,381	111,844

資料：福祉課

19 国民健康保険加入状況

各年4月1日現在

区分 年度	総世帯数	総人口	被保険者 世帯数	被保険者 人員	加入割合 (%)	
					世帯	人員
平成28年度	11,192	22,840	4,180	6,910	37.3	30.3
29年度	11,106	22,409	4,122	6,714	37.1	30.0
30年度	10,976	21,960	3,939	6,329	35.9	28.8
令和元年度	10,907	21,655	3,816	6,133	35.0	28.3
2年度	10,762	20,766	3,651	5,701	33.9	27.5

資料：健康課

*世帯数、人口は住民基本台帳による。

20 国民健康保険税収納状況

(一般被保険者分)

区分 年度	調定額 (千円)	収入済額 (千円)	調定に対する収入率 (%)		
			計	現年度	滞納繰越分
平成28年度	603,151	527,123	87.4	96.7	25.1
29年度	594,286	529,411	89.1	97.3	24.9
30年度	604,823	547,942	90.6	97.4	25.2
令和元年度	561,972	516,403	91.9	97.9	27.0

(退職被保険者分)

区分 年度	調定額 (千円)	収入済額 (千円)	調定に対する収入率 (%)		
			計	現年度	滞納繰越分
平成28年度	31,550	28,690	90.9	96.5	34.7
29年度	20,170	18,151	90.0	97.4	34.8
30年度	7,075	5,647	79.8	99.7	25.4
令和元年度	1,927	903	46.9	100.0	27.5

資料：税務課

2 1 国民健康保険税負担金額の推移（一般被保険者・退職被保険者等分）

年間平均

区分 年度	世帯数 (世帯)	被保険者数 (人)	調定額 (現年度分) (千円)	負担割合		税率			
				1世帯当たり (円)	1人当たり (円)	平等割 (円)	均等割 (円)	資産割 (%)	所得割 (%)
平成28年度	4,074	6,600	553,405	135,838	83,849	32,500	37,400	36.0	12.8
29年度	3,869	6,228	545,005	140,864	87,508	32,500	37,400	36.0	12.8
30年度	3,800	6,040	552,652	145,435	91,499	38,800	43,400	—	13.06
令和元年度	3,721	5,833	515,000	138,739	88,291	38,800	43,400	—	13.06

資料：健康課・税務課

*平成30年度から資産割は廃止

2 2 国民健康保険給付状況

(一般被保険者分)

区分 年度	件数 (件)	費用額 (千円)	保険者負担分 (千円)	一部負担金 (千円)	他法負担分 (千円)	1件当たり 費用額 (円)	1人当たり 件数 (件)
平成28年度	129,917	3,007,378	2,189,173	746,275	71,930	23,148	20.5
29年度	126,611	2,998,804	2,177,638	761,619	59,547	23,685	20.8
30年度	126,753	3,024,073	2,199,938	772,081	52,053	23,858	21.1
令和元年度	125,483	3,075,541	2,241,168	792,195	42,179	24,510	21.5

(退職被保険者分)

区分 年度	件数 (件)	費用額 (千円)	保険者負担分 (千円)	一部負担金 (千円)	他法負担分 (千円)	1件当たり 費用額 (円)	1人当たり 件数 (件)
平成28年度	5,806	157,115	109,397	45,773	1,945	27,061	21.3
29年度	2,925	66,311	46,293	19,408	610	22,670	21.8
30年度	967	41,049	28,473	12,216	361	42,450	22.0
令和元年度	136	1,341	933	309	99	9,860	27.2

資料：健康課（事業年報C表・F表より）

2 3 市立病院の診療状況

年度	区分	計		入院		外来	
		患者数 (人)	収益額 (千円)	患者数 (人)	収益額 (千円)	患者数 (人)	収益額 (千円)
平成28年度		31,890	507,547	16,957	367,015	14,933	140,532
29年度		32,617	519,010	18,276	396,349	14,341	122,661
30年度		32,371	493,304	17,729	371,284	14,642	122,020
令和元年度		32,375	490,233	17,730	373,614	14,645	116,619

資料：市立病院

*患者数は延べ人数

2 4 一般職業紹介状況

年度	区分	新規求職者数	新規求人数	紹介件数	就職件数
		(人)	(人)	(件)	(件)
平成28年度	計	4,276	6,751	5,051	2,220
	男	1,754	—	2,191	875
	女	2,521	—	2,850	1,342
29年度	計	4,245	7,259	4,804	2,108
	男	1,823	—	2,170	862
	女	2,421	—	2,634	1,246
30年度	計	4,121	7,192	4,288	1,980
	男	1,713	—	1,936	778
	女	2,405	—	2,350	1,202
令和元年度	計	3,849	6,804	4,082	1,866
	男	1,626	—	1,923	761
	女	2,223	—	2,158	1,105

資料：加世田公共職業安定所

*新規求人数の計には共用求人を含む。

*平成11年4月1日以降の求人公開は、「男女雇用機会均等法の一部改正」により、原則として性差をもうけることが禁止されたため総数が男女計と一致しない場合がある。

L 保健・衛生

1 医療施設（調剤薬局を含む）

単位：件

令和2年3月31日現在

病 院						診 療 所		歯 科 診 療 所	薬 局 及 薬 び 店
個 人		法 人		公 立		施 設 数	病 床 数		
施 設 数	病 床 数	施 設 数	病 床 数	施 設 数	病 床 数				
—	—	8	598	1	55	14	32	11	19

資料：南薩地域振興局保健福祉環境部

2 医療関係従事者数（病院・診療所・調剤薬局を含む）

単位：人

平成28年10月1日現在

医 師	歯科医師	薬剤師	助産師	看護師	准看護師	看護業務 補 助 者	柔 道 整 復 師	検 査 技 師	栄 養 士	放 射 線 技 師
48	14	31	7	254.3	157.0	101.8	—	7.0	17.0	16.0

資料：南薩地域振興局保健福祉環境部

* 医師・歯科医師は常勤の実人員数。その他従事者は各施設における通常の勤務時間に常勤換算したもの。

* 薬剤師数については、政府統計窓口（e-Stat）の「統計でみる市町村のすがた2018」による。

* 一般診療所の「栄養士」には「管理栄養士」を含む。

3 予防接種の状況

単位：人

区分 年度	四種混合	三種混合	二種混合	ポリオ	MR（風疹・麻疹）				日本脳炎	
	ジフテリア・百日せき・破傷風・ポリオ	ジフテリア・百日せき・破傷風	ジフテリア・破傷風		1 期	2 期	3 期	4 期	1 期	2 期
平成27年度	535	1	147	26	114	138	—	—	445	120
28年度	533	—	139	15	132	152	—	—	446	124
29年度	568	—	120	3	128	122	—	—	389	209
30年度	464	—	128	1	139	158	—	—	433	262
令和元年度	448	—	126	—	99	133	—	—	434	220
区分 年度	BCG	ヒブ	小児用肺炎球菌	水痘	子宮頸がん	B型肝炎	65歳以上インフルエンザ	成人肺炎球菌		
平成27年度	133	533	532	274	—	—	5,356	739		
28年度	141	520	525	251	2	198	5,445	752		
29年度	130	528	526	263	8	399	5,223	786		
30年度	113	461	461	269	5	334	5,390	749		
令和元年度	106	437	442	214	5	306	5,464	255		

資料：健康課

4 予防接種の実施状況

令和元年度

区 分	四種混合	二種混合	ポリオ	MR（風疹・麻疹）		日本脳炎		BCG	ヒブ
	ジフテリア・百日せき・破傷風・ポリオ	ジフテリア・破傷風		1 期	2 期	1 期	2 期		
対象者（人）	429	145	—	97	138	417	245	112	448
接種者（人）	448	126	—	99	133	434	220	106	437
接種率（%）	104.4	86.9	—	102.1	96.4	104.1	89.8	94.6	97.5
区 分	小児用肺炎球菌	水痘	子宮頸がん	B型肝炎	65歳以上インフルエンザ	成人肺炎球菌			
対象者（人）	448	194	—	336	8,284	1,112			
接種者（人）	442	214	5	306	5,464	255			
接種率（%）	98.7	110.3	—	91.1	66.0	22.9			

資料：健康課

* 対象者・接種者は延べ人数

5 結核健康診断

単位：人

区分 年度	間接撮影	精密検査
平成27年度	1,420	11
28年度	1,290	12
29年度	1,268	11
30年度	1,196	4
令和元年度	1,398	7

資料：健康課

6 結核健康診断実施状況

令和元年度

区分	対象者 (人)	受診者 (人)	受診率 (%)	精密検査 (人)
一般（レントゲン検査）	7,135	1,398	19.5	7

資料：健康課

7 各種健康診査

令和元年度

区分	対象者 (人)	受診者 (人)	受診率 (%)	要経過観察 (人)	要精密検査 (人)	虫歯有病者 (人)
3～4か月児健診	111	111	100.0	5	—	—
6～7か月児健診	99	99	100.0	3	1	—
1歳6か月児健診 (歯科健診含む)	114	113	99.1	2	—	1
3歳児健診 (歯科健診含む)	115	115	100.0	1	3	22
2歳児歯科健診	116	89	76.7	—	—	5
2歳6か月児歯科健診	114	85	74.6	—	—	5

資料：健康課

8 検診状況

令和元年度

区分	対象者 (人)	受診人員 (人)			受診率 (%)			要精密者及び 要医療者 (人)					
		計	男	女	計	男	女	計	男	女			
特定健康診査	計	4,463	—	—	2,345	—	—	52.5	—	—	—	—	—
胃がん検診	計	14,875	6,596	8,279	986	459	527	6.6	7.0	6.4	122	83	39
	40～49歳	2,210	1,050	1,160	107	47	60	4.8	4.5	5.2	8	6	2
	50～59歳	2,693	1,284	1,409	110	34	76	4.1	2.6	5.4	9	4	5
	60～69歳	3,908	1,917	1,991	336	150	186	8.6	7.8	9.3	37	21	16
	70歳以上	6,064	2,345	3,719	433	228	205	7.1	9.7	5.5	68	52	16
大腸がん検診	計	14,875	6,596	8,279	1,450	580	870	9.7	8.8	10.5	70	32	38
	40～49歳	2,210	1,050	1,160	85	27	58	3.8	2.6	5.0	2	—	2
	50～59歳	2,693	1,284	1,409	135	37	98	5.0	2.9	7.0	1	1	—
	60～69歳	3,908	1,917	1,991	481	192	289	12.3	10.0	14.5	21	14	7
	70歳以上	6,064	2,345	3,719	749	324	425	12.4	13.8	11.4	46	17	29
肺がん検診	計	14,875	6,596	8,279	1,615	682	933	10.9	10.3	11.3	34	19	15
	40～49歳	2,210	1,050	1,160	126	53	73	5.7	5.0	6.3	1	1	—
	50～59歳	2,693	1,284	1,409	153	41	112	5.7	3.2	7.9	1	—	1
	60～69歳	3,908	1,917	1,991	557	226	331	14.3	11.8	16.6	12	7	5
	70歳以上	6,064	2,345	3,719	779	362	417	12.8	15.4	11.2	20	11	9
乳がん検診	計	8,279	—	8,279	25	—	25	0.3	—	0.3	1	—	1
	40～49歳	1,160	—	1,160	25	—	25	2.2	—	2.2	1	—	1
	50～59歳	1,409	—	1,409	—	—	—	—	—	—	—	—	—
	60～69歳	1,991	—	1,991	—	—	—	—	—	—	—	—	—
	70歳以上	3,719	—	3,719	—	—	—	—	—	—	—	—	—
子宮頸がん検診	計	10,018	—	10,018	1,099	—	1,099	11.0	—	11.0	9	—	9
	20～29歳	821	—	821	42	—	42	5.1	—	5.1	3	—	3
	30～39歳	918	—	918	138	—	138	15.0	—	15.0	1	—	1
	40～49歳	1,160	—	1,160	136	—	136	11.7	—	11.7	2	—	2
	50～59歳	1,409	—	1,409	179	—	179	12.7	—	12.7	1	—	1
	60～69歳	1,991	—	1,991	343	—	343	17.2	—	17.2	2	—	2
	70歳以上	3,719	—	3,719	261	—	261	7.0	—	7.0	—	—	—

資料：健康課

* 特定健康診査欄については枕崎市国民健康保険加入者の実績数

9 死因別死亡者数

区分	年次	平成27年			平成28年			平成29年		
		男	女	計	男	女	計	男	女	計
総計		182	200	382	173	221	394	151	197	348
感染症・寄生虫症		2	2	4	1	1	2	—	2	2
新生物		52	40	92	54	54	108	48	36	84
血液系疾患・免疫障害		—	1	1	2	—	2	1	2	3
内分泌・栄養及び代謝疾患		2	2	4	1	2	3	—	2	2
精神及び行動の障害		—	1	1	—	—	—	—	1	1
神経系の疾患		4	3	7	2	9	11	8	16	24
循環器系の疾患		40	77	117	47	74	121	42	71	113
呼吸器系の疾患		51	32	83	38	40	78	33	31	64
消化器系の疾患		10	7	17	7	10	17	6	7	13
皮膚・皮下組織の疾患		—	1	1	—	—	—	—	1	1
筋骨格系・結合組織疾患		—	1	1	—	1	1	—	3	3
尿路性器系の疾患		3	10	13	5	11	16	4	5	9
他に分類されないもの		8	8	16	3	6	9	1	11	12
傷病及び死亡の外因		10	15	25	13	12	25	8	9	17
その他		—	—	—	—	1	1	—	—	—

資料：健康課

10 ごみ収集の状況

区分 年度	収集人口 (人)	総収集量 (t)	可燃ごみ (t)	不燃ごみ (t)	資源ごみ (t)
平成27年度	22,409	5,275	4,350	280	645
28年度	21,960	5,024	4,157	261	606
29年度	21,655	5,034	4,170	247	617
30年度	21,201	4,900	4,068	247	585
令和元年度	20,766	4,767	3,976	238	553

資料：市民生活課

11 し尿収集の状況

単位：kl

年 度	総収集量
平成27年度	7,874
28年度	6,569
29年度	5,870
30年度	5,705
令和元年度	5,627

資料：市民生活課

12 火葬場の使用状況

単位：人

区分 年度	市 内				市 外			
	大人	小人	死産児	改葬	大人	小人	死産児	改葬
平成27年度	363	2	1	20	257	—	2	78
28年度	388	—	2	22	264	1	5	63
29年度	329	—	—	43	255	—	2	62
30年度	338	1	2	34	267	2	2	87
令和元年度	390	—	—	30	86	—	—	34

資料：南薩地区衛生管理組合

13 火葬場の市町別使用状況

単位：人

令和元年度

区 分	総 数	大 人	小 人	死 産 児	改 葬
総 数	540	476	—	—	64
枕 崎 市	420	390	—	—	30
旧知覧町	—	—	—	—	—
旧坊津町	83	72	—	—	11
旧川辺町	—	—	—	—	—
旧金峰町	—	—	—	—	—
そ の 他	37	14	—	—	23

資料：南薩地区衛生管理組合

M 電気・上下水道

1 変電施設現況

変電所名	枕崎変電所	最大電圧（送電線）	66,000V
所在地	枕崎市緑町8番地	認可出力	80,000KVA
事業者名	九州電力株式会社	設備容量	80,000KVA
竣工	昭和8年8月		

資料：九州電力(株)枕崎変電所

2 上水道事業業務量

区分 \ 年度	平成30年度	令和元年度	増減
年度末給水人口(人)	18,365	18,021	△344
年度末給水戸数(戸)	10,497	10,403	△94
年間配水量(m ³)	2,787,031	2,738,163	△48,868
年間有収水量(m ³)	2,532,981	2,489,030	△43,951
年間有収率(%)	90.9	90.9	0.0
年間1日平均配水量(m ³)	7,636	7,481	△155
年間1日最大配水量(m ³)	9,229	8,600	△629

資料：水道課

3 公共下水道普及状況

区分 \ 年度	平成30年度	令和元年度
行政区域面積(A)	74.78km ²	74.78km ²
行政区域人口(B)	21,201人	20,766人
処理可能区域(C)	ha	434.9ha
	C/A	5.8%
処理可能人口(D)	人	13,019人
	D/B	61.4%

資料：水道課

N 教育・文化

1 幼稚園の園児数

単位：人

令和2年5月1日現在

区 分	園 児 数				認 可 定 員
	総 数	3 歳	4 歳	5 歳	
総 数	95	28	35	32	240
枕 崎 幼 稚 園	x	x	x	x	120
長 野 幼 稚 園	x	x	x	x	120

資料：学校基本調査

* 枕崎カトリック幼稚園については平成23年3月31日廃園

* 招魂塚幼稚園については平成27年2月20日廃園

2 小学校の児童数・教職員数

単位：人

令和2年5月1日現在

区 分	児 童 数			教 職 員 数		
	総 数	男	女	総 数	男	女
総 計	914	436	478	73	30	43
枕 崎 小 学 校	409	192	217	26	10	16
桜 山 小 学 校	149	72	77	14	7	7
別 府 小 学 校	124	57	67	14	6	8
立 神 小 学 校	232	115	117	19	7	12

資料：教育委員会

* 代替者・専科非常勤を除く

* 金山小学校については平成26年3月31日廃校

3 中学校の生徒数・教職員数

単位：人

令和2年5月1日現在

区 分	生 徒 数			教 職 員 数		
	総 数	男	女	総 数	男	女
総 数	446	240	206	61	39	22
枕 崎 中 学 校	214	114	100	20	16	4
桜 山 中 学 校	69	30	39	12	8	4
別 府 中 学 校	48	28	20	12	7	5
立 神 中 学 校	115	68	47	17	8	9

資料：教育委員会

* 代替者・専科非常勤を除く

4 高等学校の生徒数・教職員数

単位：人

令和2年5月1日現在

区 分	生 徒 数			教 職 員 数		
	総 数	男	女	総 数	男	女
枕 崎 高 等 学 校	126	58	68	29	15	14
鹿 児 島 水 産 高 等 学 校	308	250	58	82	73	9

資料：各高等学校

5 小学校学年別，学級数・男女別児童数

単位：人

令和2年5月1日現在

区 分		枕崎小学校	桜山小学校	別府小学校	立神小学校	計
総 計	学級数	16 (3)	8 (2)	9 (3)	12 (4)	45 (12)
	男	192 (14)	72 (10)	57 (10)	115 (12)	436 (46)
	女	217 (5)	77 (2)	67 (3)	117 (4)	478 (14)
	計	409 (19)	149 (12)	124 (13)	232 (16)	914 (60)
1 年	学級数	4 (2)	2 (1)	3 (2)	2 (1)	11 (6)
	男	26 (1)	10 (1)	11 (5)	16 (2)	63 (9)
	女	31 (2)	12 (1)	10	19	72 (3)
	計	57 (3)	22 (2)	21 (5)	35 (2)	135 (12)
2 年	学級数	3	1	2 (1)	3 (2)	9 (3)
	男	37 (1)	15 (2)	12 (3)	17 (3)	81 (9)
	女	42 (1)	18	15 (1)	15 (1)	90 (3)
	計	79 (2)	33 (2)	27 (4)	32 (4)	171 (12)
3 年	学級数	2	2 (1)	1	2 (1)	7 (2)
	男	35 (4)	5 (2)	3	16 (5)	59 (11)
	女	36 (1)	7	10 (1)	15 (1)	68 (3)
	計	71 (5)	12 (2)	13 (1)	31 (6)	127 (14)
4 年	学級数	3 (1)	1	1	2	7 (1)
	男	27 (2)	15 (2)	10 (2)	24 (1)	76 (7)
	女	32	18	13	21	84 (-)
	計	59 (2)	33 (2)	23 (2)	45 (1)	160 (7)
5 年	学級数	2	1	1	1	5 (-)
	男	34 (4)	16 (3)	9	16 (1)	75 (8)
	女	31 (1)	11 (1)	6	20	68 (2)
	計	65 (5)	27 (4)	15 (-)	36 (1)	143 (10)
6 年	学級数	2	1	1	2	6 (-)
	男	33 (2)	11	12	26	82 (2)
	女	45	11	13 (1)	27 (2)	96 (3)
	計	78 (2)	22 (-)	25 (1)	53 (2)	178 (5)

資料：教育委員会

* ()内は特別支援学級の学級数・児童数の再掲

6 中学校学年別，学級数・男女別生徒数

単位：人

令和2年5月1日現在

区 分		枕崎中学校	桜山中学校	別府中学校	立神中学校	計
総 計	学級数	8 (2)	4 (1)	4 (1)	7 (3)	23 (7)
	男	114 (1)	30 (2)	28 (1)	68 (1)	240 (5)
	女	100 (3)	39 (-)	20 (-)	47 (2)	206 (5)
	計	214 (4)	69 (2)	48 (1)	115 (3)	446 (10)
1 年	学級数	2	1	1	4 (2)	8 (2)
	男	36	9	7	26	78 (-)
	女	25	9	8	19 (2)	61 (2)
	計	61 (-)	18 (-)	15 (-)	45 (2)	139 (2)
2 年	学級数	4 (2)	2 (1)	1	1	8 (3)
	男	40 (1)	7 (1)	7	21	75 (2)
	女	39 (2)	17	8	14	78 (2)
	計	79 (3)	24 (1)	15 (-)	35 (-)	153 (4)
3 年	学級数	2	1	2 (1)	2 (1)	7 (2)
	男	38	14 (1)	14 (1)	21 (1)	87 (3)
	女	36 (1)	13	4	14	67 (1)
	計	74 (1)	27 (1)	18 (1)	35 (1)	154 (4)

資料：教育委員会

* ()内は特別支援学級の学級数・生徒数の再掲

7 体格の状況（身長）小学校

単位：cm

令和2年6月末日現在

区 分	1年		2年		3年		4年		5年		6年	
	男	女	男	女	男	女	男	女	男	女	男	女
全 国 平 均	116.5	115.6	122.6	121.4	128.1	127.3	133.5	133.4	139.0	140.2	145.2	146.6
県 平 均	115.6	114.5	121.4	120.8	127.9	126.5	132.7	132.8	138.2	139.7	145.3	146.6
市 平 均	116.0	114.4	122.8	120.2	127.0	125.6	133.0	132.6	138.7	140.1	144.7	147.6

資料：教育委員会

8 体格の状況（身長）中学校

単位：cm

令和2年6月末日現在

区 分	1年		2年		3年	
	男	女	男	女	男	女
全 国 平 均	152.8	151.9	160.0	154.8	165.4	156.5
県 平 均	151.9	151.5	159.1	154.3	164.5	156.3
市 平 均	154.3	151.6	161.6	155.8	165.7	156.3

資料：教育委員会

9 体格の状況（体重）小学校

単位：kg

令和2年6月末日現在

区 分	1年		2年		3年		4年		5年		6年	
	男	女	男	女	男	女	男	女	男	女	男	女
全 国 平 均	21.4	20.9	24.2	23.5	27.3	26.5	30.7	30.0	34.4	34.2	38.7	39.0
県 平 均	21.2	20.5	23.8	23.5	27.3	26.1	30.5	30.2	33.9	33.9	39.3	39.9
市 平 均	19.9	20.7	23.7	21.9	25.3	25.3	29.6	29.1	33.9	35.2	39.8	43.1

資料：教育委員会

10 体格の状況（体重）中学校

単位：kg

令和2年6月末日現在

区 分	1年		2年		3年	
	男	女	男	女	男	女
全 国 平 均	44.2	43.8	49.2	47.3	54.1	50.1
県 平 均	43.7	44.1	48.9	47.3	53.6	50.2
市 平 均	45.3	43.7	49.5	47.3	54.1	49.9

資料：教育委員会

1 1 中学校卒業者の進路状況

単位：人

区分 年度	卒業生の総数			進学者			就職者			その他		
	計	男	女	計	男	女	計	男	女	計	男	女
平成27年度	191	85	106	187	82	105	3	3	—	1	—	1
28年度	213	113	100	211	112	99	1	1	—	1	—	1
29年度	160	84	76	158	83	75	—	—	—	2	1	1
30年度	183	92	90	177	89	88	—	—	—	6	3	3
令和元年度	169	78	91	169	78	91	—	—	—	—	—	—

資料：教育委員会

1 2 中学校卒業者の進路状況（学校別）

単位：人

令和元年度

区 分	卒業生の総数			進学者			就職者			その他		
	計	男	女	計	男	女	計	男	女	計	男	女
総 数	169	78	91	169	78	91	—	—	—	—	—	—
枕崎中学校	75	35	40	75	35	40	—	—	—	—	—	—
桜山中学校	29	10	19	29	10	19	—	—	—	—	—	—
別府中学校	24	11	13	24	11	13	—	—	—	—	—	—
立神中学校	41	22	19	41	22	19	—	—	—	—	—	—

資料：教育委員会

1 3 枕崎高等学校卒業者の進路状況

単位：人

区分 年度	卒業生の総数			進学者			就職者			その他		
	計	男	女	計	男	女	計	男	女	計	男	女
平成27年度	97	26	71	74	19	55	20	6	14	3	1	2
28年度	93	30	63	64	21	43	28	8	20	1	1	—
29年度	67	24	43	49	16	33	16	7	9	2	1	1
30年度	69	20	49	40	13	27	26	6	20	3	1	2
令和元年度	57	26	31	39	18	21	17	7	10	1	1	—

資料：枕崎高等学校

1 4 鹿児島水産高等学校卒業者の進路状況

単位：人

区分 年度	卒業生の総数			進学者			就職者			その他		
	計	男	女	計	男	女	計	男	女	計	男	女
平成27年度	102	96	6	42	37	5	60	59	1	—	—	—
28年度	94	84	10	43	36	7	50	48	2	—	—	1
29年度	98	88	10	31	28	3	65	58	7	2	2	—
30年度	93	73	20	39	32	7	53	40	13	1	1	—
令和元年度	102	84	18	39	31	8	62	52	10	1	1	—

資料：鹿児島水産高等学校

15 市内の事業所に就職した人（中学校）

単位：人

令和元年度

区 分	第1次産業				第2次産業				第3次産業					
	農林業		水産業		建設業		製造業		卸・小売業		サービス業		その他	
	男	女	男	女	男	女	男	女	男	女	男	女	男	女
総 数	—	—	—	—	—	—	—	—	—	—	—	—	—	—
枕崎中学校	—	—	—	—	—	—	—	—	—	—	—	—	—	—
桜山中学校	—	—	—	—	—	—	—	—	—	—	—	—	—	—
別府中学校	—	—	—	—	—	—	—	—	—	—	—	—	—	—
立神中学校	—	—	—	—	—	—	—	—	—	—	—	—	—	—

資料：各中学校

16 市外の事業所に就職した人（中学校）

単位：人

令和元年度

区 分	第1次産業				第2次産業				第3次産業					
	農林業		水産業		建設業		製造業		卸・小売業		サービス業		その他	
	男	女	男	女	男	女	男	女	男	女	男	女	男	女
総 数	—	—	—	—	—	—	—	—	—	—	—	—	—	—
枕崎中学校	—	—	—	—	—	—	—	—	—	—	—	—	—	—
桜山中学校	—	—	—	—	—	—	—	—	—	—	—	—	—	—
別府中学校	—	—	—	—	—	—	—	—	—	—	—	—	—	—
立神中学校	—	—	—	—	—	—	—	—	—	—	—	—	—	—

資料：各中学校

17 市内の事業所に就職した人（高校）

単位：人

令和元年度

区 分	第1次産業				第2次産業				第3次産業					
	農林業		水産業		建設業		製造業		卸・小売業		サービス業		その他	
	男	女	男	女	男	女	男	女	男	女	男	女	男	女
総 数	—	—	1	—	1	—	5	—	1	—	3	3	—	—
枕崎高校	—	—	—	—	—	—	2	—	—	—	2	2	—	—
鹿児島水産高校	—	—	1	—	1	—	3	—	1	—	1	1	—	—

資料：各高等学校

18 市外の事業所に就職した人（高校）

単位：人

令和元年度

区 分	第1次産業				第2次産業				第3次産業					
	農林業		水産業		建設業		製造業		卸・小売業		サービス業		その他	
	男	女	男	女	男	女	男	女	男	女	男	女	男	女
総 数	—	—	7	—	6	—	2	3	4	1	22	13	7	—
枕崎高校	—	—	—	—	—	—	—	2	1	—	2	6	—	—
鹿児島水産高校	—	—	7	—	6	—	2	1	3	1	20	7	7	—

資料：各高等学校

19 奨学金の貸付状況

年度	区分	貸付人員					年度貸付額 (千円)	
		総数 (人)	大学 (人)	短大 (人)	高専 (人)	高校 (人)		専修学校 (人)
平成27年度		79	55	3	—	5	16	28,770 (1,153,446)
28年度		72	52	1	1	4	14	26,700 (1,180,146)
29年度		58	39	1	—	2	16	20,744 (1,200,890)
30年度		50	30	3	—	—	17	17,336 (1,218,226)
令和元年度		42	29	4	—	—	9	15,804 (1,234,030)

資料：教育委員会

* () 内は累計貸付総額

20 市立図書館の利用状況

年度	区分	入館者数 (人)	貸出冊数 (冊)	開館日数 (日)	1日平均	
					利用者数 (人)	貸出冊数 (冊)
平成27年度		34,345	45,080	295	116.4	152.8
28年度		35,773	45,865	296	120.9	154.9
29年度		34,996	45,692	293	119.4	155.9
30年度		36,252	45,900	294	123.3	156.1
令和元年度		37,964	45,227	294	129.1	153.8

資料：市立図書館

21 市立図書館の蔵書数

区分		令和元年度	
		冊数 (冊)	構成比 (%)
総	数	66,032	100.0
総	記	2,024	3.1
哲	学	1,318	2.0
歴	史	3,758	5.7
社	会 科 学	3,539	5.4
自	然 科 学	3,162	4.8
技	術	2,972	4.5
産	業	1,552	2.4
芸	術	4,086	6.2
言	語	816	1.2
文	学	20,845	31.6
児	童	13,794	20.9
絵	本	7,524	11.4
紙	芝 居	494	0.7
視	聴 覚	148	0.2

資料：市立図書館

22 市立図書館の分類別貸出冊数

区分		令和元年度	
		冊数 (冊)	割合 (%)
総	数	45,227	100.0
総	記	285	0.6
哲	学	871	1.9
歴	史	1,276	2.8
社	会 科 学	1,634	3.6
自	然 科 学	1,647	3.6
技	術	3,165	7.0
産	業	771	1.7
芸	術	2,433	5.4
言	語	228	0.5
文	学	12,050	26.6
児	童	5,462	12.1
絵	本	6,241	13.8
紙	芝 居	203	0.4
配本所, 団体貸出		6,556	14.5
月刊誌その他		2,291	5.1
C	D	114	0.3

資料：市立図書館

23 市民会館の利用状況

令和元年度

区 分	利用回数 (回)	利用延べ人数 (人)
総 数	1,902	49,231
大 ホ ー ル	501	19,353
第 1 会 議 室	219	9,069
第 2 会 議 室	282	4,500
第 3 会 議 室	159	3,339
第 4 会 議 室	159	3,477
和 室	424	5,830
楽 屋 控 室	31	251
ホ ワ イ エ	38	2,491
そ の 他	89	921

資料：教育委員会

*大ホールにはステージのみの利用を含む。

24 枕崎児童館の利用状況

単位：人

令和元年度

区 分	利 用 人 数
総 数	3,921
幼 児	726
小 学 生	697
中 学 生	132
高 校 生	31
一 般	2,335

資料：福祉課

25 片平山児童センターの利用状況

単位：人

令和元年度

区 分	利 用 人 数
総 数	1,576
幼 児	354
小 学 生	721
中 学 生	241
高 校 生	9
一 般	251

資料：福祉課

○ 選 挙

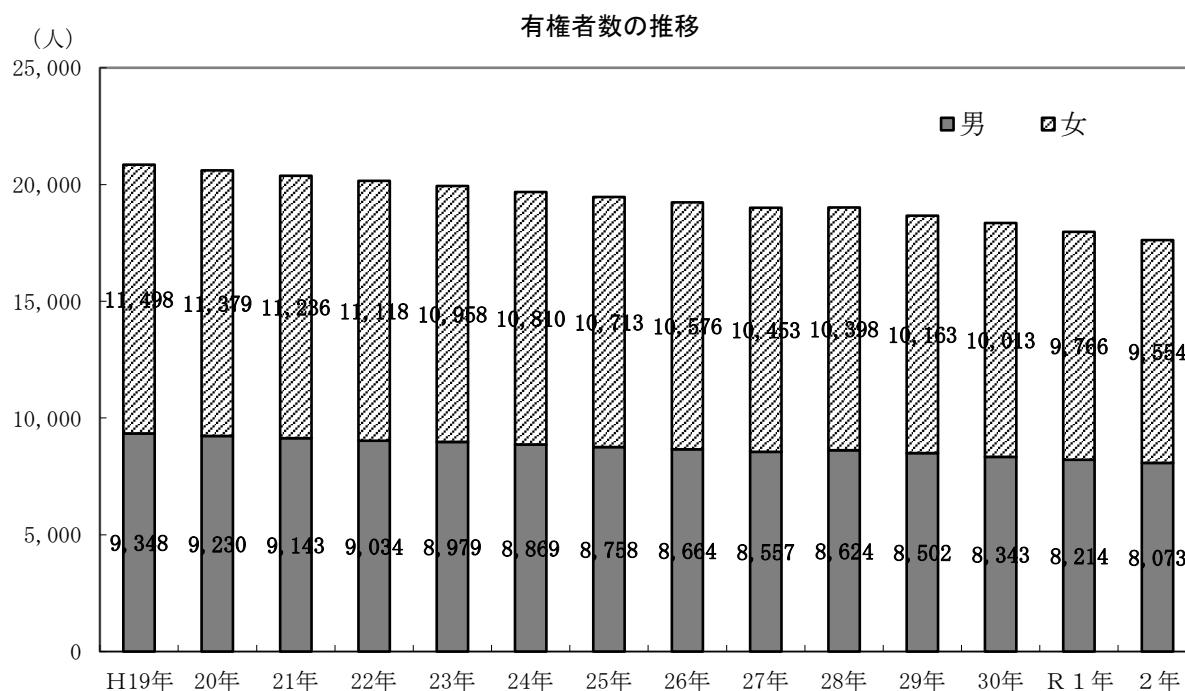
1 有権者数の推移

各年9月1日現在

区分 年次	総 数 (人)	男 (人)	女 (人)	総数に対する 男の割合 (%)	総数に対する 女の割合 (%)	有権者指数 平成27年=100
平成19年	20,846	9,348	11,498	44.8	55.2	109.7
20年	20,609	9,230	11,379	44.8	55.2	108.4
21年	20,379	9,143	11,236	44.9	55.1	107.2
22年	20,152	9,034	11,118	44.8	55.2	106.0
23年	19,937	8,979	10,958	45.0	55.0	104.9
24年	19,679	8,869	10,810	45.1	54.9	103.5
25年	19,471	8,758	10,713	45.0	55.0	102.4
26年	19,240	8,664	10,576	45.0	55.0	101.2
※ 27年	19,010	8,557	10,453	45.0	55.0	100.0
28年	19,022	8,624	10,398	45.3	54.7	100.1
29年	18,665	8,502	10,163	45.6	54.4	98.2
30年	18,356	8,343	10,013	45.5	54.5	96.6
令和元年	17,980	8,214	9,766	45.7	54.3	94.6
2年	17,627	8,073	9,554	45.8	54.2	92.7

資料：選挙管理委員会

※平成27年は国勢調査が実施された年であるので基準年とした。



2 地区別登録人員

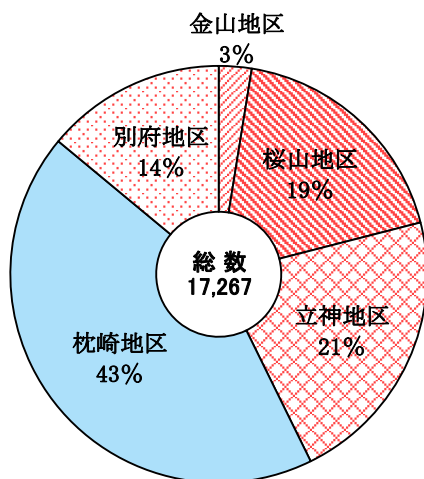
単位：人

令和2年9月1日現在

区分	総数	金山地区	桜山地区	立神地区	枕崎地区	別府地区
総数	17,627	448	3,254	3,829	7,632	2,464
男	8,073	204	1,486	1,787	3,478	1,118
女	9,554	244	1,768	2,042	4,154	1,346

資料：選挙管理委員会

地区別有権者数の構成



3 投票区別登録人員

単位：人

令和2年9月1日現在

区分	総数	第1投票区	第2投票区	第3投票区	第4投票区	第5投票区	第6投票区
		枕崎小学校	松之尾センター	児童館	新町公民館	老人福祉センター	木原公民館
総数	17,627	3,847	343	928	950	731	833
男	8,073	1,762	156	416	444	316	384
女	9,554	2,085	187	512	506	415	449

つづき

区分	第7投票区	第8投票区	第9投票区	第10投票区	第11投票区	第12投票区	第13投票区
	桜山小学校	岩崎公民館	道野公民館	板敷公民館	別府小学校	真茅公民館	下山公民館
総数	2,516	595	143	518	787	210	404
男	1,154	266	66	232	383	89	185
女	1,362	329	77	286	404	121	219

つづき

区分	第14投票区	第15投票区	第16投票区	第17投票区	第18投票区	第19投票区	第20投票区
	東白沢公民館	立神小学校	塩屋公民館	大塚公民館	金山公民館	木口屋公民館	田布川公民館
総数	545	2,072	1,029	728	163	46	239
男	229	963	475	349	76	24	104
女	316	1,109	554	379	87	22	135

資料：選挙管理委員会

4 選挙別投票状況

年	区 分	有権者数 (人)			投票者数 (人)		
		計	男	女	計	男	女
平成10年	市長選挙	21,501	9,608	11,893	15,743	6,564	9,179
10年	参议院議員通常選挙	21,623	9,658	11,965	12,725	5,427	7,298
11年	市議会議員選挙	21,301	9,513	11,788	17,804	7,508	10,296
11年	農業委員会委員選挙	4,309	1,950	2,359	3,208	1,436	1,772
12年	衆議院小選挙区選出議員選挙	21,496	9,618	11,878	12,823	5,549	7,274
12年	衆議院比例代表選出議員選挙	21,514	9,626	11,888	12,828	5,552	7,276
12年	最高裁判所国民審査	21,496	9,618	11,878	12,695	5,494	7,201
12年	県知事選挙	21,246	9,493	11,753	8,460	3,610	4,850
12年	鹿児島海区漁業調整委員会委員選挙	342	334	8	—	—	—
13年	参议院議員選挙区選挙	21,557	9,631	11,926	12,545	5,320	7,225
13年	参议院議員比例代表選挙	21,580	9,642	11,938	9,551	5,324	4,227
14年	市長選挙	21,327	9,523	11,804	16,320	6,921	9,399
14年	市議会議員補欠選挙	21,327	9,523	11,804	16,316	6,918	9,398
14年	農業委員会委員選挙	3,855	1,792	2,063	—	—	—
15年	県議会議員選挙	21,130	9,472	11,658	12,569	5,360	7,209
15年	市議会議員選挙	21,121	9,466	11,655	16,521	7,007	9,514
15年	衆議院小選挙区選出議員選挙	21,398	9,605	11,793	12,265	5,347	6,918
15年	衆議院比例代表選出議員選挙	21,422	9,617	11,805	12,268	5,349	6,919
15年	最高裁判所国民審査	21,398	9,605	11,793	12,184	5,307	6,877
16年	合併協議会設置協議についての投票	21,158	9,498	11,660	12,113	5,187	6,926
16年	参议院議員選挙区選挙	21,278	9,555	11,723	12,643	5,476	7,167
16年	参议院議員比例代表選挙	21,304	9,567	11,737	12,649	5,478	7,171
16年	鹿児島県知事選挙	20,997	9,426	11,571	12,631	5,469	7,162
16年	鹿児島海区漁業調整委員会委員選挙	321	315	6	132	127	5
17年	農業委員会委員選挙	2,973	1,377	1,596	2,175	1,037	1,138
17年	衆議院小選挙区選出議員選挙	21,142	9,519	11,623	13,646	5,938	7,708
17年	衆議院比例代表選出議員選挙	21,169	9,531	11,638	13,648	5,940	7,708
17年	最高裁判所国民審査	21,142	9,519	11,623	13,490	5,864	7,626
18年	市長選挙	20,960	9,408	11,552	15,264	6,550	8,714
19年	県議会議員選挙	20,580	9,218	11,362	11,135	4,822	6,313
19年	市議会議員選挙	20,560	9,210	11,350	14,007	5,922	8,085
19年	参议院議員選挙区選挙	20,944	9,389	11,555	12,006	5,250	6,756
19年	参议院議員比例代表選挙	20,944	9,389	11,555	12,005	5,250	6,755
20年	農業委員会委員選挙	2,500	1,194	1,306	1,910	932	978
20年	鹿児島県知事選挙	20,372	9,115	11,257	7,967	3,392	4,575
20年	鹿児島海区漁業調整委員会委員選挙	258	253	5	—	—	—
21年	衆議院小選挙区選出議員選挙	20,373	9,136	11,237	13,837	6,113	7,724
21年	衆議院比例代表選出議員選挙	20,373	9,136	11,237	13,838	6,113	7,725
21年	最高裁判所国民審査	20,341	9,125	11,216	13,501	5,928	7,573
22年	市長選挙	20,150	9,033	11,117	14,053	5,986	8,067
22年	参议院議員選挙区選挙	20,199	9,046	11,153	11,338	4,966	6,372
22年	参议院議員比例代表選挙	20,199	9,046	11,153	11,339	4,966	6,373
23年	県議会議員選挙	19,751	8,879	10,872	11,976	5,202	6,774
23年	市議会議員選挙	19,728	8,869	10,859	13,566	5,850	7,716
23年	農業委員会委員選挙	2,255	1,065	1,190	—	—	—
24年	鹿児島県知事選挙	19,458	8,759	10,699	8,122	3,529	4,593
24年	鹿児島海区漁業調整委員会委員選挙	197	193	4	83	79	4
24年	衆議院議員補欠選挙	19,661	8,857	10,804	9,094	4,006	5,088
24年	衆議院小選挙区選出議員選挙	19,638	8,844	10,794	11,260	5,045	6,215
24年	衆議院比例代表選出議員選挙	19,638	8,844	10,794	11,259	5,044	6,215
24年	最高裁判所国民審査	19,605	8,833	10,772	10,839	4,855	5,984
25年	参议院議員選挙区選挙	19,593	8,807	10,786	9,392	4,207	5,185
25年	参议院議員比例代表選挙	19,593	8,807	10,786	9,392	4,207	5,185
26年	市長選挙	19,291	8,664	10,627	13,023	5,631	7,392
26年	農業委員会委員選挙	1,810	868	942	—	—	—
26年	衆議院小選挙区選出議員選挙	19,221	8,652	10,569	10,523	4,720	5,803
26年	衆議院比例代表選出議員選挙	19,221	8,652	10,569	10,522	4,719	5,803
26年	最高裁判所国民審査	19,188	8,641	10,547	10,143	4,556	5,587
27年	県議会議員選挙	18,868	8,485	10,383	11,551	5,091	6,460
27年	市議会議員選挙	18,837	8,466	10,371	12,078	5,309	6,769
27年	鹿児島海区漁業調整委員会委員補欠選挙	107	107	—	—	—	—
28年	参议院議員選挙区選挙	19,152	8,664	10,488	10,387	4,681	5,706
28年	参议院議員比例代表選挙	19,152	8,664	10,488	10,387	4,681	5,706
28年	鹿児島県知事選挙	18,812	8,503	10,309	10,359	4,666	5,693
28年	鹿児島海区漁業調整委員会委員選挙	100	100	—	38	38	—
29年	衆議院小選挙区選出議員選挙	18,631	8,476	10,155	9,932	4,498	5,434
29年	衆議院比例代表選出議員選挙	18,631	8,476	10,155	9,932	4,498	5,434
29年	最高裁判所国民審査	18,601	8,466	10,135	9,924	4,493	5,431
30年	市長選挙	18,454	8,409	10,045	11,698	5,118	6,580
31年	県議会議員選挙	18,242	8,326	9,916	—	—	—
31年	市議会議員選挙	18,219	8,318	9,901	—	—	—
令和元年	参议院議員選挙区選挙	18,155	8,298	9,857	8,130	3,692	4,438
元年	参议院議員比例代表選挙	18,155	8,298	9,857	8,131	3,692	4,439
2年	鹿児島県知事選挙	17,487	7,993	9,494	8,507	3,865	4,642

資料：選挙管理委員会

つづき

投票率 (%)			執行年月日	備 考
計	男	女		
73.22	68.32	77.18	平成10年 1月18日	
58.85	56.19	60.99	10年 7月12日	
83.58	78.92	87.34	11年 4月25日	
74.45	73.64	75.12	11年 7月11日	
59.65	57.69	61.24	12年 6月25日	
59.63	57.68	61.20	12年 6月25日	在外選挙人を含む
59.06	57.12	60.62	12年 6月25日	
39.82	38.03	41.27	12年 7月16日	
—	—	—	12年 8月 3日	無投票 法人は男を含む
58.19	55.24	60.58	13年 7月29日	
44.26	55.22	35.41	13年 7月29日	在外選挙人を含む
76.52	72.68	79.63	14年 1月20日	
76.50	72.65	79.62	14年 1月20日	
—	—	—	14年 7月 7日	無投票
59.48	56.59	61.84	15年 4月13日	
78.22	74.02	81.63	15年 4月27日	
57.32	55.67	58.66	15年11月 9日	
57.27	55.62	58.61	15年11月 9日	在外選挙人を含む
56.94	55.25	58.31	15年11月 9日	
57.25	54.61	59.40	16年 3月14日	
59.42	57.31	61.14	16年 7月11日	
59.37	57.26	61.10	16年 7月11日	在外選挙人を含む
60.16	58.02	61.90	16年 7月11日	
41.12	40.32	83.33	16年 8月 5日	法人は男を含む
73.16	75.31	71.30	17年 7月10日	
64.54	62.38	66.32	17年 9月11日	
64.47	62.32	66.23	17年 9月11日	在外選挙人を含む
63.81	61.60	65.61	17年 9月11日	
72.82	69.62	75.43	18年 1月22日	
54.11	52.31	55.56	19年 4月 8日	
68.13	64.30	71.23	19年 4月22日	
57.32	55.92	58.47	19年 7月29日	在外選挙人を含む
57.32	55.92	58.46	19年 7月29日	在外選挙人を含む
76.40	78.06	74.89	20年 6月22日	
39.11	37.21	40.64	20年 7月13日	
—	—	—	20年 7月31日	無投票 法人は男を含む
67.92	66.91	68.74	21年 8月30日	在外選挙人を含む
67.92	66.91	68.75	21年 8月30日	在外選挙人を含む
66.37	64.96	67.52	21年 8月30日	
69.74	66.27	72.56	22年 1月17日	
56.13	54.90	57.13	22年 7月11日	在外選挙人を含む
56.14	54.90	57.14	22年 7月11日	在外選挙人を含む
60.63	58.59	62.31	23年 4月10日	
68.77	65.96	71.06	23年 4月24日	
—	—	—	23年 7月10日	
41.74	40.29	42.93	24年 7月 8日	
42.13	40.93	100.00	24年 8月 2日	法人は男を含む
46.25	45.23	47.09	24年10月28日	在外選挙人を含む
57.34	57.04	57.58	24年12月16日	在外選挙人を含む
57.33	57.03	57.58	24年12月16日	在外選挙人を含む
55.29	54.96	55.55	24年12月16日	
47.94	47.77	48.07	25年 7月21日	在外選挙人を含む
47.94	47.77	48.07	25年 7月21日	在外選挙人を含む
67.51	64.99	69.56	26年 1月19日	
—	—	—	26年 7月 6日	無投票
54.75	54.55	54.91	26年12月14日	在外選挙人を含む
54.74	54.54	54.91	26年12月14日	在外選挙人を含む
52.86	52.73	52.97	26年12月14日	
61.22	60.00	62.22	27年 4月12日	
64.12	62.71	65.27	27年 4月26日	
—	—	—	27年10月15日	無投票 法人は男を含む
54.23	54.03	54.41	28年 7月10日	在外選挙人を含む
54.23	54.03	54.41	28年 7月10日	在外選挙人を含む
55.07	54.87	55.22	28年 7月10日	
38.00	38.00	—	28年 8月 3日	法人は男を含む
53.31	53.07	53.51	29年10月22日	在外選挙人を含む
53.31	53.07	53.51	29年10月22日	在外選挙人を含む
53.35	53.07	53.59	29年10月22日	
63.39	60.86	65.51	30年 1月21日	
—	—	—	31年 4月 7日	無投票
—	—	—	31年 4月21日	無投票
44.78	44.49	45.02	令和元年 7月21日	在外選挙人を含む
44.79	44.49	45.03	元年 7月21日	在外選挙人を含む
48.65	48.35	48.89	2年 7月12日	

P 消防・防災・警察

1 消防施設・装備

令和2年4月1日現在

消 防 本 部	1	救命索発射銃	1	張 力 計	2		
消 防 署	1	油圧スプレッダー	2	エンジンカッター	2		
分 団	7	油 圧 切 断 機	1	救 命 胴 衣	92		
消防ポンプ自動車	9	エ ア ー ソ ー	1	潜 水 資 機 材	5		
水 槽 付 消 防 ポ ン プ 自 動 車	1	チ ェ ン ソ ー	1	化学消火剤 (20ℓ)	19		
小 型 動 力 ポ ン プ 付 水 槽 車	1	ガ ス 溶 断 機	1	オイルフェンス20m	4		
屈折はしご付消防 自 動 車	1	ガ ス 検 知 器	1	林野火災ジェット シ ュ ー タ ー	6		
救 助 工 作 車	1	発 電 機	4	人 工 蘇 生 器	4		
救 急 車	3	排 煙 機	1	除 細 動 器	5		
指 揮 車	1	耐 熱 服	2	ス ク ー プ ス ト レ ッ チ ャ ー	3		
防 災 活 動 車	1	空 気 呼 吸 器	17	携 帯 用 吸 引 器	3		
小 型 動 力 ポ ン プ 積 載 車	17	空気式救助マット	1	ホ ー ス	署	125	
隊 員 輸 送 車	1	指 輪 カ ッ タ ー	3		分 団	424	
消 防 無 線	基 地 局	1	防 毒 マ ス ク	2	消 火 栓		215
	中 継 局	—	防 塵 マ ス ク	5	防 火 水 槽	40 m ³ 以上	122
	移 動 局	19	緩 降 機	1		20 ~ 40 m ³	40
	携 帯 局	12	チ ル ホ ー ル	2	携 帯 局 デ ジ タ ル ト ラ ン シ ー バ ー		62

資料：枕崎市消防本部

2 消防本部消防署職員数

単位：人

令和2年4月1日現在

総数	消防司令長	消防司令	消防司令補	消防士長	消防副士長	消防士	事務吏員
42	1	5	8	11	2	14	1

資料：枕崎市消防本部

3 消防団員数

単位：人

令和2年4月1日現在

総数	団長	副団長	分団長	副分団長	部長	班長	団員
260	1	1	7	7	7	30	207

資料：枕崎市消防本部

4 火災発生状況

区分	年次	平成28年	平成29年	平成30年	令和元年	令和2年
	件数(件)	計	14	13	12	8
件数(件)	建物	7	4	5	2	5
	林野	1	1	—	—	—
	車両	1	2	—	—	—
	船舶	—	—	1	—	—
	その他	5	6	6	6	12
	焼損棟数(棟)	住家	4	1	2	1
焼損棟数(棟)	非住家	6	6	4	1	3
焼損面積(m ²)	建物	807	241	255	290	349
	林野	1,100	1,400	—	—	—
損害額(千円)		13,970	18,472	20,389	4,168	20,346

資料：枕崎市消防本部

5 救急車出動状況

単位：件

区分	年次	平成28年	平成29年	平成30年	令和元年	令和2年
総	数	1,134	1,157	1,056	1,157	1,140
火	災	—	—	1	1	—
自	然	—	—	—	—	—
水	難	1	—	2	2	3
交	通	67	71	54	52	61
労	働	18	16	16	15	9
運	動	7	3	6	5	4
一	般	141	145	133	154	145
加	害	3	3	4	2	1
自	損	9	10	11	7	4
急	病	646	639	590	642	620
そ	の	242	270	239	277	293

資料：枕崎市消防本部

6 交通事故の推移

区分	年次	平成28年	平成29年	平成30年	令和元年	令和2年
件	数 (件)	71	58	55	21	29
死	者 (人)	1	2	1	1	1
傷	者 (人)	85	66	57	21	31

資料：総務課

7 時間別交通事故発生状況

単位：件

区分	年次	平成28年	平成29年	平成30年	令和元年	令和2年
総	数	71	58	55	21	29
6:00~8:00		4	9	1	2	5
8:00~10:00		16	7	8	4	2
10:00~12:00		13	9	9	3	4
12:00~14:00		7	4	11	2	4
14:00~16:00		11	6	7	2	2
16:00~18:00		8	14	10	6	6
18:00~20:00		6	6	2	1	5
20:00~22:00		2	2	5	—	1
22:00以降		4	1	2	1	—

資料：総務課

8 刑法犯の罪種別・認知件数・検挙率

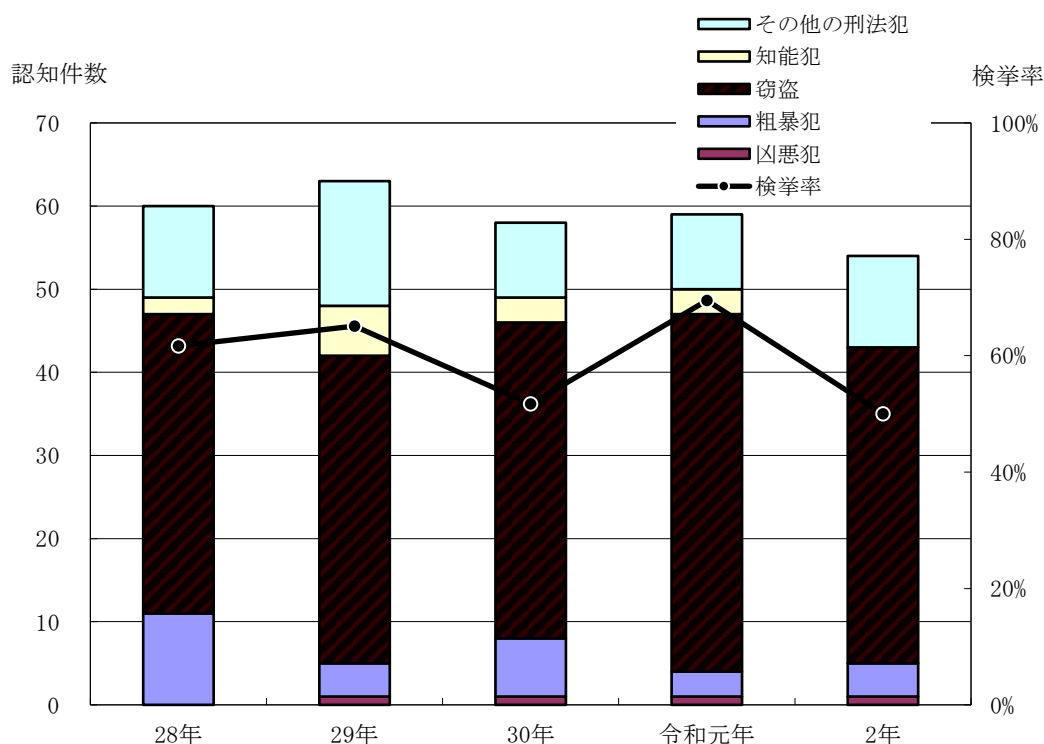
単位：件

区分	年次	平成28年		平成29年		平成30年		令和元年		令和2年	
		認知	検挙	認知	検挙	認知	検挙	認知	検挙	認知	検挙
合計		60	41	63	30	58	37	59	35	54	27
凶悪犯		—	—	1	1	1	1	1	1	1	1
殺人		—	—	—	—	—	—	—	—	1	1
強盗		—	—	—	—	—	—	1	1	—	—
その他		—	—	1	1	1	1	—	—	—	—
粗暴犯		11	14	4	4	7	6	3	3	4	4
暴行		7	10	1	1	6	5	2	2	1	1
傷害		3	3	2	2	1	1	1	1	1	1
脅迫		1	1	1	1	—	—	—	—	2	2
恐喝		—	—	—	—	—	—	—	—	—	—
窃盗		36	22	37	18	38	26	43	28	38	20
知能犯		2	2	6	—	3	—	3	2	—	—
詐欺		2	2	6	—	2	3	2	1	—	—
横領		—	—	—	—	—	—	—	—	—	—
偽造		—	—	—	—	1	1	1	1	—	—
その他		11	3	15	7	9	4	9	1	11	2

資料：枕崎警察署

※「認知」は警察において発生を認知した事件の数をいう。

刑法犯認知件数及び検挙率



Q 市民所得

1 市内総生産の推移

区分	年度	平成27年度	平成28年度	平成29年度	
		総生産額 (千円)	総生産額 (千円)	総生産額 (千円)	構成比 (%)
市内総生産		79,419,037	81,009,539	76,985,754	100.0
農林水産業		9,459,894	10,346,989	11,255,310	14.6
農業		4,800,525	5,479,787	5,860,622	7.6
林業		51,079	52,904	65,800	0.1
水産業		4,608,290	4,814,298	5,328,888	6.9
鉱業		2,213,643	3,110,327	2,028,446	2.6
製造業		18,247,507	17,961,723	15,474,120	20.1
建設業		3,441,984	3,503,605	3,126,263	4.1
電気・ガス・水道・廃棄物業		1,894,731	2,022,494	2,079,657	2.7
卸売・小売業		5,544,172	5,655,326	4,476,851	5.8
運輸・郵便業		3,503,155	3,565,205	3,063,404	4.0
宿泊・飲食サービス業		1,558,229	1,818,361	1,860,308	2.4
情報通信業		1,800,581	1,793,051	1,715,945	2.2
金融・保険業		2,843,478	2,513,043	2,740,171	3.6
不動産業		7,160,723	7,060,152	6,996,462	9.1
専門・科学、業務支援サービス業		1,970,964	1,749,203	1,818,697	2.4
公務		3,055,170	3,010,044	3,153,664	4.1
教育		4,043,162	4,047,010	4,121,760	5.4
保健衛生・社会事業		9,400,465	9,636,510	9,565,806	12.4
その他のサービス業		2,722,172	2,832,478	3,089,960	4.0
輸入品に課される税・関税		1,306,815	1,161,102	1,209,727	1.6
総資本形成に係る消費税(控除)		747,808	777,084	790,797	1.0

資料：平成29年度市町村民所得推計

2 市民所得推計の推移

区分	年度	平成27年度	平成28年度	平成29年度
		市内総生産	実数(千円) 対前年比(%) 順位(位)	79,419,037 — 17
市民所得	実数(千円) 対前年比(%) 順位(位)	50,699,387 — 17	50,969,383 100.5 17	50,860,396 99.8 16
1人当たり市民所得	実数(千円) 対前年比(%) 順位(位)	2,300 — 11	2,358 102.5 13	2,398 101.7 10

資料：平成29年度市町村民所得推計

3 総人口1人当たり所得推計の推移

項目		年度		
		平成27年度	平成28年度	平成29年度
実数 (千円)	市民所得	2,282	2,305	2,398
	県民所得	2,338	2,379	2,492
	国民所得	3,069	3,082	3,190
対前年度比 (%)	市民所得	—	101.0	104.0
	県民所得	—	101.8	104.7
	国民所得	—	100.4	103.5
対県との格差	市民所得	97.6	96.9	96.2
	国民所得	131.3	129.6	128.0

資料：平成29年度市町村民所得推計

4 県下19市の市民所得

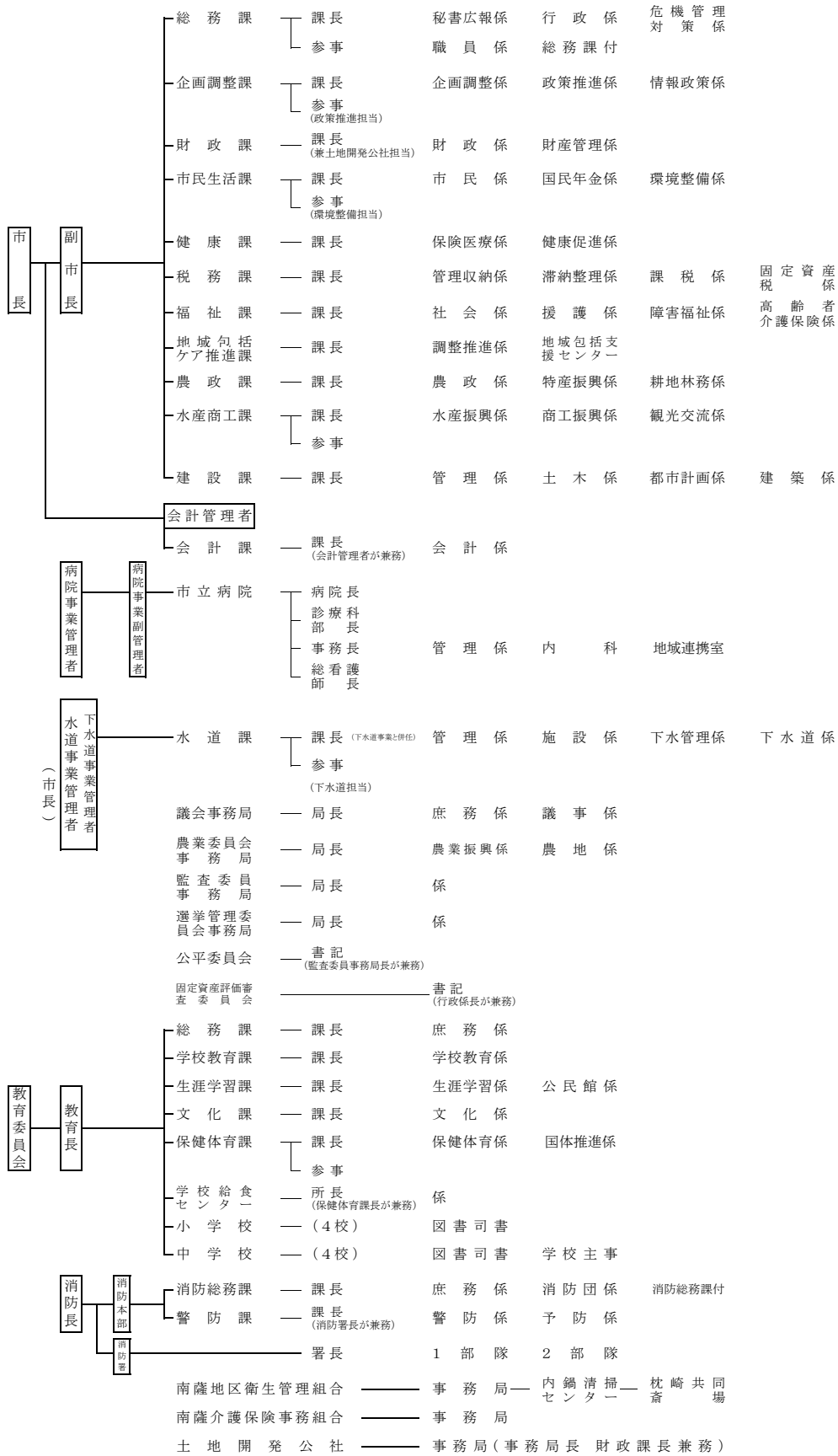
平成29年度

区分	総人口 (人)	総額 (千円)	一人当たり の市民所得		対県民所得 格差 (%)	
			対前年度増加率 (%)	対前年度増加率 (%)		
鹿児島県	1,625,651	4,051,248,000	4.0	2,492	4.7	—
鹿児島市	597,932	1,577,590,010	4.6	2,638	4.8	105.9
鹿屋市	103,036	253,557,364	3.8	2,461	4.0	98.8
枕崎市	21,212	50,860,396	2.0	2,398	4.0	96.2
阿久根市	20,341	46,360,505	4.3	2,279	6.8	91.5
出水市	52,978	126,765,923	4.8	2,393	5.8	96.0
指宿市	40,573	95,670,088	4.8	2,358	6.5	94.6
西之表市	15,472	37,600,100	4.2	2,430	5.4	97.5
垂水市	14,735	37,085,369	5.1	2,517	8.1	101.0
薩摩川内市	94,622	249,192,525	5.0	2,634	6.0	105.7
日置市	48,423	107,576,254	3.1	2,222	4.2	89.1
曾於市	35,171	82,523,385	5.4	2,346	7.5	94.2
霧島市	125,338	329,465,663	4.4	2,629	4.5	105.5
いちき串木野市	28,361	63,806,370	0.7	2,250	2.4	90.3
南さつま市	34,370	75,092,923	3.3	2,185	5.1	87.7
志布志市	30,696	80,816,685	4.9	2,633	6.4	105.7
奄美市	42,235	93,204,375	1.2	2,207	2.3	88.6
南九州市	35,029	87,150,597	3.8	2,488	5.8	99.8
伊佐市	25,813	63,286,188	1.9	2,452	3.9	98.4
始良市	75,888	170,261,794	3.6	2,244	3.2	90.0

資料：平成29年度市町村民所得推計

R 議会・執行機関

1 市行政機構図(令和2年4月1日現在)



資料:企画調整課

2 市職員数の推移

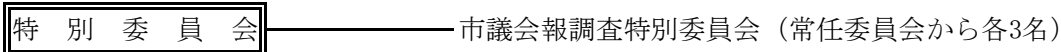
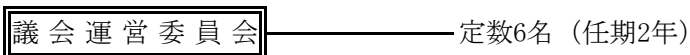
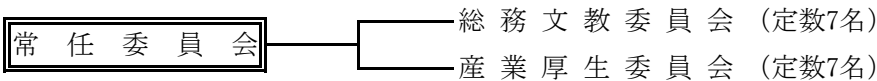
単位：人

各年4月1日現在

区分	年度	平成29年	平成30年	平成31年	令和2年
		数			
総	数	319	315	317	319
市長事務局		179	178	178	172
議会事務局		5	5	5	5
教育委員会事務局		33	32	33	33
選挙管理委員会事務局		2	2	2	2
農業委員会事務局		4	4	4	4
監査委員事務局		2	2	2	2
消防事務局		43	43	42	42
水道事業		13	12	12	12
下水道事業		—	—	—	7
病院事業		38	37	39	40

資料：総務課

3 委員会構成



資料：議会事務局

4 議会の運営状況

令和2年

区分	招集回数	会期延日数	議案議決内容							請願・陳情		
			可決	修正可決	同意	認定	承認	否決	採択	不採択	継続審査	
総数	7	93	71	—	14	7	4	—	4	4	—	
定例会	4	90	66	—	14	7	1	—	4	4	—	
臨時会	3	3	5	—	—	—	3	—	—	—	—	

資料：議会事務局

5 委員会等の開催状況

単位：日

令和2年

委員会名	開催日数
総務文教委員会	6
産業厚生委員会	4
議会運営委員会	20
特別委員会	16
全員協議会	17

資料：議会事務局

※「特別委員会」の開催日数には、予算特別委員会等も含む。

6 歴代議長・副議長在職期間

	議 長				副 議 長				就 任 月	退 任 月	
5	柳	田	栄	二	浜	崎	寿	内	昭和28年 5月	昭和29年 3月	
6	柳	田	栄	二	浜	崎	寿	内	昭和29年 3月	昭和30年 4月	
7	柳	田	栄	二	上	釜	孝		昭和30年 5月	昭和31年 6月	
8	上	釜	孝	孝	上	竹	豊	志	昭和31年 6月	昭和33年 5月	
9	上	釜	孝	孝	橋	口	春	夫	昭和33年 5月	昭和34年 4月	
10	柳	田	栄	二	上	竹	豊	志	昭和34年 5月	昭和36年 5月	
11	上	釜	孝	孝	板	敷	政	清	昭和36年 5月	昭和37年 3月	
12	上	釜	孝	孝	板	敷	政	清	昭和37年 3月	昭和38年 4月	
13	上	釜	孝	孝	園	田	弘	二	昭和38年 5月	昭和40年 5月	
14	上	釜	孝	孝	板	敷	政	清	昭和40年 5月	昭和40年11月	
15	板	敷	政	清	下	木	原	政	昭和40年11月	昭和41年 3月	
16	板	敷	政	清	松	尾		繁	昭和41年 3月	昭和42年 4月	
17	板	敷	政	清	松	尾		繁	昭和42年 5月	昭和44年 5月	
18	板	敷	政	清	橋	口	春	夫	昭和44年 5月	昭和44年 7月	
19	板	敷	政	清	橋	口	春	夫	昭和44年 7月	昭和45年 2月	
20	板	敷	政	清	松	尾		繁	昭和45年 2月	昭和46年 4月	
21	松	尾		繁	塚	元	竜	夫	昭和46年 5月	昭和48年 5月	
22	松	尾		繁	塚	元	竜	夫	昭和48年 5月	(議 長 昭和50年4月 1日) (副議長 昭和50年4月30日)	
23	塚	元	竜	夫	加	治		貢	昭和50年 5月	昭和52年 5月	
24	中	原	秀	雄	中	山		了	昭和52年 5月	昭和54年 4月	
25	田	畑	次	雄	稲	森	一	孝	昭和54年 5月	昭和56年 5月	
26	田	畑	次	雄	中	釜	一	美	昭和56年 5月	昭和58年 4月	
27	大	園	静	夫	稲	森	一	孝	昭和58年 5月	昭和60年 5月	
28	大	園	静	夫	稲	森	一	孝	昭和60年 5月	昭和62年 4月	
29	神	園	正	幸	茅	野	十	吉	昭和62年 5月	平成元年 5月	
30	神	園	正	幸	茅	野	十	吉	平成元年 5月	平成 3年 4月	
31	上	園	喜	八	岩	下		勉	平成 3年 5月	平成 5年 4月	
32	上	園	喜	八	岩	下		勉	平成 5年 4月	平成 7年 4月	
33	今	給	黎	嘉	瀬	戸	口	末	俊	平成 7年 5月	平成 9年 5月
34	今	給	黎	嘉	瀬	戸	口	末	俊	平成 9年 5月	平成11年 4月
35	篠	原	伸	孝	松	野	下		聖	平成11年 5月	平成13年 5月
36	瀬	戸	口	末	中	原	行	男		平成13年 5月	平成15年 4月
37	松	野	下	聖	畠	野	宏	之		平成15年 5月	平成17年 5月
38	畠	野	宏	之	岩	下	司	郎		平成17年 5月	(副議長のみ平成17年8月)
					立	石	幸	徳	(副議長のみ平成17年9月)	平成19年 4月	
39	畠	野	宏	之	俵	積	田	義	信	平成19年 5月	平成22年 3月
40	俵	積	田	義	上	釜	い	ほ		平成22年 3月	平成23年 4月
41	俵	積	田	義	新	屋	敷	幸	隆	平成23年 5月	平成25年 4月
42	立	石	幸	徳	茅	野		勲		平成25年 5月	平成27年 4月
43	新	屋	敷	幸	中	原	重	信		平成27年 5月	平成29年 5月
44	新	屋	敷	幸	中	原	重	信		平成29年 5月	平成31年 4月
45	中	原	重	信	吉	松	幸	夫		令和元年 5月	(副議長のみ令和元年11月)
					豊	留	榮	子	(副議長のみ令和元年12月)		

資料：議会事務局

7 議員名簿

令和2年9月1日現在

議席番号	氏名	所属政党	所属委員会
(議長) 1	中原重信	無所属	総務文教
2	眞茅弘美	無所属	産業厚生
3	上迫正幸	無所属	○総務文教
4	沖園強	無所属	総務文教
5	禰占通男	無所属	産業厚生
6	城森史明	無所属	産業厚生
7	吉松幸夫	自民	産業厚生
8	吉嶺周作	無所属	◎産業厚生
9	立石幸徳	無所属	総務文教
10	下竹芳郎	無所属	○産業厚生
11	永野慶一郎	無所属	◎総務文教
12	東君子	無所属	総務文教
13	清水和弘	無所属	産業厚生
(副議長) 14	豊留榮子	共産	総務文教

資料：議会事務局

*◎は委員長，○は副委員長

8 歴代首長の在職期間

	氏 名	就 任 年 月	退 任 年 月
1	児 玉 久 清	明治22年 4月	明治36年 1月
2	田 代 敬 二	明治36年 4月	明治43年 3月
3	今 給 黎 誠 吾	明治43年 3月	昭和21年 11月
4	山 之 内 梓	昭和22年 4月	昭和28年 3月
5	高 城 憲 夫	昭和28年 5月	昭和28年 12月
6	福 崎 静 雄	昭和29年 1月	昭和41年 1月
7	上 釜 孝 英	昭和41年 1月	昭和53年 1月
8	田 代 清 英	昭和53年 1月	平成 2年 1月
9	今 給 黎 久	平成 2年 1月	平成14年 1月
10	神 園 久 征	平成14年 1月	平成18年 1月
11	瀬 戸 嘉 昭	平成18年 1月	平成22年 1月
12	神 園 征 昭	平成22年 1月	平成30年 1月
13	前 田 祝 成	平成30年 1月	現 在

資料：総務課

9 歴代副市長（助役）の在職期間

氏 名	就 任 年 月	退 任 年 月
田 代 敬 二	明治23年 11月	明治31年 11月
久 木 田 早 苗	明治31年 11月	明治43年 2月
田 代 幸 五 郎	明治43年 3月	大正 6年 7月
高 城 弥 市	大正 6年 10月	昭和 8年 10月
日 渡 菊 雄	昭和 8年 10月	昭和21年 10月
久 木 田 秀 穂	昭和18年 8月	昭和22年 4月
福 崎 静 雄	昭和22年 6月	昭和26年 4月
丸 野 清 司	昭和26年 5月	昭和28年 3月
山 之 内 国 助	昭和29年 3月	昭和40年 10月
久 木 田 正 己	昭和41年 1月	昭和53年 1月
生 駒 昌 夫	昭和53年 3月	昭和57年 2月
宮 原 慶 太 郎	昭和57年 3月	昭和61年 3月
水 流 久 夫	昭和61年 4月	平成 2年 1月
松 山 敏 彦	平成 2年 3月	平成 6年 2月
牧 野 正 和	平成 6年 4月	平成14年 1月
中 村 均 光	平成14年 5月	平成18年 1月
中 村 秀 雄	平成18年 3月	平成22年 1月
地 頭 所 惠	平成22年 4月	平成25年 3月
久 木 田 敏	平成25年 4月	平成30年 3月
小 泉 智 資	平成30年 4月	現 在

資料：総務課

*平成19年4月から副市長へ職名変更

10 歴代収入役の在職期間

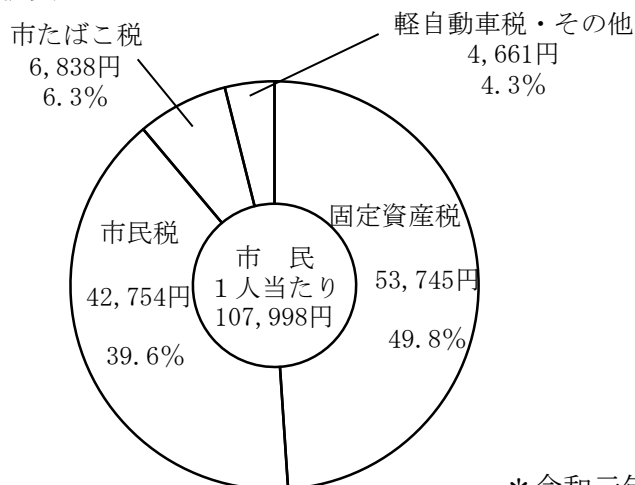
氏 名	就 任 年 月	退 任 年 月
今 給 黎 久 静	明治24年 1月	明治40年 1月
長 野 精 一	明治40年 1月	大正 9年 11月
吉 嶺 愛 蔵	大正 9年 12月	大正10年 5月
森 幸 次 郎	大正10年 6月	昭和 5年 8月
久 木 田 友 次 郎	昭和 5年 9月	昭和16年 11月
篠 原 繁 成	昭和16年 12月	昭和26年 4月
長 野 嘉 成	昭和26年 5月	昭和30年 4月
松 元 三 船	昭和30年 6月	昭和38年 6月
早 水 逸 夫	昭和38年 7月	昭和48年 10月
生 駒 昌 夫	昭和49年 3月	昭和53年 3月
今 門 昌 俊	昭和53年 3月	昭和57年 3月
関 剛 雄	昭和57年 3月	昭和61年 3月
長 野 寿 夫	昭和61年 4月	平成 6年 3月
今 門 直 治	平成 6年 4月	平成14年 3月
濱 田 雄 二	平成14年 4月	平成18年 1月

資料：総務課

*平成18年4月から収入役を不設置

S 財 政

市民一人当たりの市税負担状況



* 令和元年度決算額による

1 決算額の推移

単位：千円

区分	年度	平成30年度			令和元年度		
		歳入	歳出	差引	歳入	歳出	差引
一般会計		12,299,308	11,896,579	402,729	14,864,498	14,499,897	364,601
特別会計		7,433,259	7,275,500	157,759	7,643,871	7,487,806	156,065
国民健康保険		3,645,730	3,630,074	15,656	3,612,993	3,601,684	11,309
後期高齢者医療		327,675	325,368	2,307	328,037	325,650	2,387
介護保険		2,656,326	2,521,599	134,727	2,716,083	2,597,968	118,115
公共下水道事業		803,528	798,459	5,069	986,758	962,504	24,254

公営企業会計

区分	年度	平成29年度	平成30年度	令和元年度
		決算額	決算額	決算額
病院事業会計				
収益的収入		670,658	650,743	662,510
収益的支出		667,629	645,309	667,272
資本的収入		2,509	6,486	16,370
資本的支出		36,114	42,267	49,260
水道事業会計				
収益的収入		432,604	427,217	417,890
収益的支出		374,778	369,702	358,328
資本的収入		31,976	35,816	47,532
資本的支出		190,877	229,477	276,622

資料：財政課(地方公営企業の決算状況調査)

2 一般会計歳入歳出予算及び決算

単位：千円

区分	年度	平成30年度		令和元年度		令和2年度
		予算現額	決算額	予算現額	決算額	当初予算額
歳入総額		12,875,901	12,299,308	16,045,914	14,864,498	14,476,700
市税		2,178,493	2,215,439	2,228,580	2,258,146	2,192,091
地方譲与税		125,333	126,173	127,885	127,626	130,640
利子割交付金		3,500	3,529	1,500	1,429	1,400
配当割交付金		3,900	3,904	4,300	4,360	4,100
株式等譲渡所得割交付金		4,600	4,558	2,400	2,500	2,400
法人事業税交付金		—	—	—	—	12,000
地方消費税交付金		414,900	414,999	390,700	390,833	478,000
自動車取得税交付金		18,000	22,209	10,000	11,148	—
環境性能割交付金		—	—	2,367	3,127	4,600
地方特例交付金		10,136	10,136	27,671	27,551	14,400
地方交付税		3,367,339	3,447,868	3,409,718	3,502,510	3,400,000
交通安全対策特別交付金		4,500	3,372	4,500	3,143	3,200
分担金及び負担金		90,247	94,050	70,580	71,819	51,570
使用料及び手数料		95,114	98,088	99,704	99,611	96,064
国庫支出金		1,654,936	1,572,929	1,686,511	1,519,700	1,578,926
県支出金		1,698,855	1,290,432	1,955,068	1,212,928	842,405
財産収入		15,737	16,333	16,483	17,631	110,455
寄附金		871,340	856,977	2,949,080	2,791,390	2,945,882
繰入金		465,200	403,112	799,785	706,679	1,091,201
繰越金		384,733	384,734	402,729	402,729	30,188
諸収入		235,744	240,172	358,908	286,293	303,400
市債		1,233,294	1,090,294	1,497,445	1,423,345	1,183,778
歳出総額		12,875,901	11,896,579	16,045,914	14,499,897	14,476,700
議会費		127,992	126,845	126,202	124,073	126,370
総務費		2,484,931	2,433,838	4,900,585	4,656,218	4,808,394
民生費		4,190,232	3,889,399	4,299,340	3,913,732	4,126,126
衛生費		623,104	589,149	765,228	726,731	738,752
労働費		13,285	11,994	13,463	11,958	13,691
農林水産業費		1,383,102	994,180	1,639,321	904,003	478,133
商工費		176,615	170,882	176,593	171,366	196,552
土木費		1,200,881	1,159,198	1,129,130	1,075,332	1,017,124
消防費		553,635	544,520	696,036	685,422	469,644
教育費		908,413	784,825	1,135,727	1,080,708	1,383,578
災害復旧費		24,500	11,198	24,857	17,268	14,000
公債費		1,157,208	1,156,151	1,109,618	1,108,663	1,045,571
諸支出金		24,400	24,400	24,424	24,423	48,765
予備費		7,603	—	5,390	—	10,000

資料：財政課

3 特別会計歳入歳出予算及び決算（国民健康保険）

単位：千円

区分	年度	平成30年度		令和元年度		令和2年度
		予算現額	決算額	予算現額	決算額	当初予算額
歳入総額		3,833,483	3,645,730	3,651,541	3,612,993	3,676,288
国民健康保険税		534,371	553,589	511,166	517,305	485,698
一部負担金		2	—	2	—	2
使用料及び手数料		251	212	251	197	251
国庫支出金		—	—	4,081	3,481	1,595
療養給付費等交付金		—	—	—	—	—
前期高齢者交付金		—	—	—	—	—
県支出金		2,859,734	2,703,769	2,759,816	2,744,458	2,726,318
連合会支出金		—	—	—	—	—
共同事業交付金		—	—	—	—	—
財産収入		—	—	1	—	1
繰入金		346,429	294,070	356,042	325,270	362,678
繰越金		88,170	88,170	15,656	15,657	1
諸収入		4,526	5,920	4,526	6,625	99,744
広域化等支援基金貸付金		—	—	—	—	—
歳出総額		3,833,483	3,630,074	3,651,541	3,601,684	3,676,288
総務費		16,066	13,868	21,067	18,033	18,775
保険給付費		2,797,527	2,607,926	2,668,854	2,633,918	2,662,010
事業費納付金		812,535	812,533	886,434	886,432	931,010
後期高齢者支援金		—	—	—	—	—
前期高齢者納付金		—	—	—	—	—
老人保健拠出金		—	—	—	—	—
介護給付費地域支援事業支援納付金		—	—	—	—	—
共同事業拠出金		—	—	—	—	—
保健事業費		46,711	38,338	46,257	36,643	44,623
基金積立金		64,000	64,000	—	—	—
公債費		16,500	16,000	16,200	16,000	16,200
諸支出金		79,144	77,409	11,729	10,658	2,670
予備費		1,000	—	1,000	—	1,000
繰上充用金		—	—	—	—	—

資料：健康課

4 特別会計歳入歳出予算及び決算（後期高齢者医療）

単位：千円

区分	年度	平成30年度		令和元年度		令和2年度
		予算現額	決算額	予算現額	決算額	当初予算額
歳入総額		331,252	327,675	331,559	328,037	361,495
後期高齢者医療保険料		214,266	212,485	219,864	216,585	243,762
使用料及び手数料		31	39	31	33	31
繰入金		110,983	109,600	108,772	108,772	116,818
諸収入		760	339	585	340	883
国庫支出金		2,160	2,160	—	—	—
後期高齢者医療広域連合交付金		—	—	—	—	—
繰越金		3,052	3,052	2,307	2,307	1
歳出総額		331,252	325,368	331,559	325,650	361,495
総務費		4,990	4,355	2,899	2,233	2,883
後期高齢者医療広域連合納付金		324,520	319,773	327,294	322,437	357,684
諸支出金		1,269	1,153	1,069	784	330
保健事業費		373	87	197	196	498
予備費		100	—	100	—	100

資料：健康課

5 特別会計歳入歳出予算及び決算（介護保険）

単位：千円

区分	年度	平成30年度		令和元年度		令和2年度
		予算現額	決算額	予算現額	決算額	当初予算額
歳入総額		2,785,859	2,656,327	2,827,808	2,716,083	2,815,762
保険料		500,485	510,933	491,417	495,064	495,735
使用料及び手数料		51	62	51	54	51
国庫支出金		674,365	615,824	679,164	632,484	701,339
支払基金交付金		688,682	634,524	703,755	658,194	737,574
県支出金		387,399	358,713	398,800	375,426	414,437
繰入金		381,838	381,838	419,613	419,613	466,345
繰越金		152,813	152,812	134,731	134,728	4
諸収入		225	1,533	276	404	276
財産収入		1	88	1	116	1
歳出総額		2,785,859	2,521,599	2,827,808	2,597,968	2,815,762
総務費		47,712	46,232	48,661	44,956	51,210
保険給付金		2,475,448	2,230,152	2,526,114	2,323,557	2,649,200
財産安定化基金拠出金		—	—	—	—	—
地域支援事業費		106,348	89,284	114,511	91,374	115,146
基金積立金		68,926	68,925	63,730	63,729	2
公債費		—	—	—	—	—
諸支出金		87,425	87,006	74,792	74,352	204
予備費		—	—	—	—	—

資料：福祉課

6 特別会計歳入歳出予算及び決算（公共下水道事業）

単位：千円

区分	年度	平成30年度		令和元年度		令和2年度
		予算現額	決算額	予算現額	決算額	当初予算額
歳入総額		894,435	815,400	1,072,919	986,758	—
事業収入		267,800	265,336	271,100	248,112	—
分担金及び負担金		9,400	16,511	5,800	6,849	—
国庫支出金		143,900	99,306	196,833	161,433	—
繰入金		261,058	243,589	312,640	312,640	—
繰越金		2,000	22,284	5,069	5,069	—
諸収入		77	3,774	77	1,155	—
事業債		210,200	164,600	281,400	251,500	—
歳出総額		894,435	785,639	1,072,919	962,504	—
総務費		46,435	33,374	47,000	40,863	—
事業費		521,068	428,078	705,016	603,581	—
公債費		326,832	324,187	320,803	318,060	—
予備費		100	—	100	—	—

資料：水道課

* 公共下水道事業特別会計は令和2年度から地方公営企業会計に移行したため令和2年3月31日をもって終了

7 企業会計決算及び予定額（病院事業）

単位：千円

区分	年度	平成30年度	令和元年度	令和2年度
		決算額	決算額	当初予算額
収益的収入		672,151	664,092	590,086
事業収益		672,151	664,092	590,086
医療収益		522,643	518,189	504,998
医療外収益		121,538	136,401	75,117
附帯事業収益		8,006	9,502	9,971
特別利益		—	—	—
収益的支出		642,425	664,613	735,927
事業費用		642,425	664,613	735,927
医療費用		622,954	643,990	714,832
医療外費用		11,465	11,120	10,608
附帯事業費用		8,006	9,503	10,487
特別損失		—	—	—
資本的収入		8,781	16,370	—
企業債入金		—	5,900	—
補助入金		—	—	—
繰入金		2,295	2,750	—
他会計負担金の		6,486	7,720	—
その他		—	—	—
資本的支出		42,268	49,260	48,393
建設改良費		21,555	28,150	26,879
企業債返還金		20,713	21,110	21,514

資料：市立病院

8 企業会計決算及び予定額（水道事業）

単位：千円

区分	年度	平成30年度	令和元年度	令和2年度
		決算額	決算額	当初予算額
収益的収入		460,663	454,130	450,672
事業収益		460,663	454,130	450,672
営業収益		440,080	437,036	426,650
営業外収益		20,583	17,094	24,022
特別収益		—	—	—
収益的支出		394,972	381,648	399,764
事業費用		394,972	381,648	399,764
営業費用		337,082	328,939	364,387
営業外費用		57,890	52,709	34,277
特別損失		—	—	—
予備費		—	—	1,100
資本的収入		35,816	47,532	229,544
企業債入金		33,000	45,000	150,000
分担金		—	—	—
負担金		2,816	2,532	14,544
固定資産売却代金		—	—	—
国庫補助金		—	—	—
出資		—	—	65,000
資本的支出		229,477	276,622	550,407
建設改良費		109,419	151,584	420,573
企業債返還金		120,058	125,038	129,834

資料：水道課

9 企業会計決算及び予定額（公共下水道事業）

単位：千円

区分	年度	平成30年度	令和元年度	令和2年度
		決 算 額	決 算 額	当 初 予 算 額
収 益 の 収 入		—	—	763,877
事 業 収 益		—	—	763,877
営 業 収 益		—	—	269,748
営 業 外 収 益		—	—	491,129
特 別 収 益		—	—	3,000
収 益 の 支 出		—	—	730,394
事 業 費 用		—	—	730,394
営 業 費 用		—	—	678,460
営 業 外 費 用		—	—	45,444
特 別 損 失		—	—	4,290
予 備 費		—	—	2,200
資 本 の 収 入		—	—	151,850
企 業 債 金		—	—	107,900
国 県 補 助 金		—	—	43,000
負 担 金 等		—	—	950
資 本 の 支 出		—	—	379,214
建 設 改 良 費		—	—	106,638
企 業 債 返 還 金		—	—	272,576

資料：水道課



枕崎の統計 2021

令和3年3月

発行/鹿児島県枕崎市 編集/枕崎市企画調整課

We LOVE
MAKURAZAKI